



Els tallers monetaris: organització i producció

27 i 28
novembre 2008



XII Curs d'història monetària d'Hispania

Els tallers monetaris: organització i producció

XII Curs d'història monetària d'Hispania

Coordinació científica
Marta Campo

ÍNDIX

PRESENTACIÓ	
M. Teresa Ocaña i Marta Campo	7
LA FABRICACIÓ DE MONEDA ALS TALLERS GRECS D'IBÈRIA: <i>EMPORION</i> I <i>RHODE</i>	
Marta Campo	9
ANÀLISI PER EDXRF DE MONEDES DE PLATA PROCEDENTS DE LA COL·LECCIÓ DE LES COLÒNIES GREGUES D' <i>EMPORION</i> I <i>RHODE</i> DEL GABINET NUMISMÀTIC DE CATALUNYA DEL MNAC	
Àfrica Pitarch i Ignasi Queralt	29
LA ORGANIZACIÓN Y PRODUCCIÓN DE MONEDA EN LA <i>HISPANIA ULTERIOR</i>	
Alicia Arévalo González	43
PROGRAMAS ICONOGRÁFICOS EN LAS CECAS DE LA <i>ULTERIOR</i>	
Isabel Rodríguez Casanova	59
L'ORGANITZACIÓ I LA PRODUCCIÓ DE LES SEQUES ROMANOPROVINCIALS HISPANES	
Tomás Hurtado Mullor	71
<i>MONETA CAESARIS</i> . LA CECA IMPERIAL DE ROMA	
Julio Torres	89
LA MONEDA DE BRONZE D'IMITACIÓ: APUNTS DEL SEU COMPORTAMENT I TARANNÀ A LA CIUTAT DE <i>TARRACO</i>	
Imma Teixell Navarro	105
LA ACUÑACIÓN MONETARIA EN EL REINO VISIGODO DE TOLEDO: EL FUNCIONAMIENTO DE LAS CECAS	
Ruth Pliego Vázquez	117

LA MONEDA DE BRONZE D'IMITACIÓ: APUNTS DEL SEU COMPORTAMENT I TARANNÀ A LA CIUTAT DE TARRACO

Imma Teixell Navarro

Conselleria de Patrimoni Històric de l'Ajuntament de Tarragona

Resum/Abstract

Es presenta una aproximació als intervals d'emissió d'imitacions de moneda de bronze dels segles I dC, III dC i V dC, tot incidint en el seu reflex i el seu comportament a la ciutat de *Tarraco*. Per això comptem amb noves troballes numismàtiques contextualitzades en estratigrafies fiables d'excavacions dels darrers anys a la ciutat, així com amb catàlegs antics ja publicats.

Paraules clau

Imitació; bronze; *Tarraco*; taller local.

Presents an approximation to the intervals of issue with limitations of bronze currency to the I, III, and V centuries A.D., affecting in its reflexion and behaviour within the city of *Tarraco*, towards this end it relies on new numismatic finds, within reliable stratigraphical contexts of archaeological excavations of the last years within the city as well as ancient catalogues already in publication.

Keywords

Imitation; bronze; *Tarraco*; local workshop.

La imitació és un dels factors que testimonia l'ús de la moneda allí on es troba. En el cas de *Tarraco* testimonia aquesta utilització a la mateixa ciutat, però a la vegada al seu *territorium*. També atorga coneixença de com s'usava la moneda en general, i també s'erigeix com un testimoni per entendre l'economia monetària que es desenvolupà en l'àmbit que ens ocupa.

Les imitacions, ubicades dins de tres períodes de diferents centúries que es tractaran, corresponen totes elles a moneda de curs irregular, les quals no foren emeses per un centre emissor oficial i que, per tant, no tenia un control directe d'una autoritat estatal. La inexistència de direccionalitat legítima no inclou en sí mateix un rebuig de la pràctica fraudulenta, ja que moltes vegades foren tolerades i/o ignorades, i van omplir els buits provocats per la, de vegades, ineficàcia política monetària oficial.

Amb ajuda de les imitacions consentides de les monedes de Claudi I aparegudes a finals de la primera meitat del segle I dC, així com de les monedes irregulars que copien diferents prototipus durant el pas del segle IV, i sense oblidar els antoninians d'imitació del segle III dC, es pretén aproximar-se al perquè d'aquests intervals d'emissió d'imitacions i, sobretot, poder temptejar la possibilitat d'un origen local per a algunes d'elles i, d'altra banda, poder albirar el seu reflex i el seu comportament a la ciutat de *Tarraco*, amb l'ajuda de troballes numismàtiques dins de contextos estratigràfics fiables exhumats en els últims anys. Aquestes s'inclouen dins dels catàlegs ja publicats i coneguts però, en cap cas, no es dona com a definitiu, ja que encara en aquests moments la que escriu aquestes línies es troba en procés de buidatge documental per tal de poder catalogar les màximes peces numismàtiques exhumades en les últimes dècades d'activitat arqueològica a la ciutat de Tarragona, així com en l'inici de la revisió de material ja conegut.

LES CÒPIES DE LES MONEDES DE CLAUDI I

A la península Ibèrica, en el segle I dC hi destaca l'aparició de nombroses encunyacions a nom de Claudi I. Això es deu al tancament continu de les seques provincials d'Occident, procés que es va donar per finalitzat durant el regnat del mateix emperador. D'aquesta manera, la manca d'aprovisionament de bronzes va incitar a la imitació de moneda, sobretot en el valor de l'as (Bost *et al.* 1987, p. 52), i la conseqüència fou una abundant presència de peces d'imitació a les diferents ciutats i als corresponents *territoria*, sobretot d'aquells tipus que imitaven les monedes oficials de Claudi I. Hi havia manca de petita moneda, aquella que no interessava als grans comerciants, però que era clau en les transaccions dels mercats locals.

Actualment aquestes peces d'imitació no es consideren falsificacions, ja que, fins i tot, foren tolerades per la mateixa Roma: el poder de l'«Urbs» en cap moment no atacà ni denuncià l'activitat dels diferents tallers que encunyaven emissions locals (Giard 1985, p. 237). L'aparició d'aquestes emissions irregulars responia a la situació de manca de moneda divisòria, i es convertia en una moneda de necessitat, a la qual tots els estudiosos coincideixen a donar-li un caràcter oficial (Bost & Pereira 1974, p. 170), fins a tal punt que imitacions gal·les amb una execució excel·lent fan deduir que l'Imperi promogués l'encunyació de monedes divisòries de coure i oricalc als tallers locals de la Gàl·lia (Giard 1975, p. 85).

La fabricació de les monedes d'imitació es defensa com a contemporània als prototipus que imiten i, com a màxim, no més enllà de les encunyacions de l'emperador Neró (Kent 1957, p. 62). Altres acoten molt més els anys d'encunyació de les imitacions, tot esgrimint la còpia de models fabricats en tallers oficials de la Gàl·lia i la península Ibèrica durant els anys 41 i 42, i finalitzant les produccions tan oficials com irregulars en el moment que es tanquen les factories l'any 42 (Besombes & Barrandon 2000, p. 186).

Aquesta circumstància de presència de moneda d'imitació significà per a moltes ciutats tenir una generosa massa monetària durant el període juli-claudi. Cal dir que no és una conseqüència exclusiva de l'existència de peces irregulars. També les antigues emissions de les seques provincials hispanes, així com les peces ibèriques, ajudaren a mantenir un ús abundant quotidià de moneda. Així es documenta a *Emporiae* (Lledó 2004, p.66), a *Baetulo* (Gurt 1978, p. 213-214) o a l'*ager* d'*Iluo-Baetulo*, on les peces d'imitació representen la gran majoria del conjunt (Gurt 1979, p. 75), fet que testimonia la necessitat de numerari de bronze en aquest període. En el cas de *Tarraco* es pot esmentar el nivell de terraplenament per a la construcció d'un complex industrial a la segona meitat del segle I dC, documentat en els solars número 2-4-6 del carrer Hernández Sanahuja (Roig & Benet 2006). En ells es recuperaren dues monedes: la tipificada com a 3035-1, corresponent a un semis de *Kese* (fig. 1.1), i la peça 3035-2 (fig. 1.2), la qual és un as d'imitació de Claudi. La pervivència d'ambdues monedes a la cronologia mencionada il·lustra clarament la convivència de bronzes d'antigues emissions ibèriques amb les emissions irregulars en nom de l'emperador julioclaudi.

Amb les dades recollides per Núria Lledó a la seva tesi doctoral, es pot observar que el percentatge mitjà de peces d'imitació respecte a les oficials a les ciutats estudiades de l'àrea mediterrània d'Hispania, és de gairebé el 86%, però *Tarraco* es presenta inferior amb un 61,61%, diferència que podria respondre al perfil d'importància politicoeconòmica de la ciutat, així com a la seva condició de capital i de metròpoli amb un gran port (Lledó 2004, p. 464). Contràriament a aquesta proposta, de les sis monedes on es representa Claudi I de l'amfiteatre tarraconense, cinc són tipificades com a encunyacions locals, motiu pel qual resta clara la preeminència de les irregulars sobre les emissions oficials (Avellá 1991, p. 102).

Aquesta condició de significació de *Tarraco* restaria avalada per la importància de la ciutat com a centre distribuïdor i importador de moneda, tal com testimonia la troballa del tresor de la Pobla de Mafumet, del qual, amb 152 monedes, cap de les peces respon a emissió d'imitació (MNAT 2003), ja que corresponen a nou numerari arribat a *Tarraco* per via marítima des de Roma, per ser distribuït pel territori.

A *Tarraco* aquestes monedes no són gaire abundants en registres arqueològics de cronologia julioclaudia (Avellá 1979, p. 57-58), perquè no s'han documentat gaires nivells d'abandonament amb aquesta atribució temporal. Aquesta circumstància és ben constatada en les diferents intervencions urbanes dels últims anys, on gairebé no existeixen nivells d'abandonament durant els segles I i II dC, a favor de l'existència de nivells d'ús, estrats que són menys aptes d'incloure en la seva composició artificial monedes perdudes.

D'altra banda, cal tenir present que es coneixen potents estrats corresponents a farciments constructius relacionats amb la construcció del recinte de culte del gran projecte provincial de la part alta de la ciutat. Malgrat la seva naturalesa, a priori apta per ser fàcilment portadora de material numismàtic, la composició dels estrats constructius formada per pedra esmicolada i aportacions de materials de rebuig, totes gairebé exclusivament de pedra tipus Mèdol, no deixen lloc a la pèrdua important de monedes. Com a exemple, valguin els 45 metres de llargària per 2 metres d'amplada d'aquest tipus de farciment exhumat al costat nord del claustre de la catedral de Tarragona, just sota les Cases dels Canonges que donen al Pla de Palau, amb una potència de gairebé 2 metres en alguns punts (Macías *et al.* 2007, p. 156). En tota aquesta extensió no es documentà cap mena de material numismàtic. Al mateix temps, la seva composició artificial es reduïa a pocs fragments ceràmics, així com a petites ascles de marbre, majoritàriament de Luni-Carrara.

També cal tenir en compte per aquesta circumstància d'inexistència documental la pervivència i refraccions d'ús de les construccions en aquesta àrea més alta de la ciutat fins gairebé els primers anys del segle VIII, les quals no han permès la subsistència d'evidències estratigràfiques horitzontals intactes, per la qual cosa els horitzons cronològics de l'època julioclaudia són gairebé inexistents, a excepció dels farciments constructius mencionats en el paràgraf anterior.

On sí són presents els materials d'imitació de Claudi I és en estratigrafies posteriors, sobretot de segle II i primera meitat del segle III, com ara l'as d'imitació aparegut en un dels estrats exhumats en el braç sud-oest de la fossa longitudinal de l'amfiteatre de *Tarraco*, datat durant el primer quart del segle III dC (TED'A 1990, p. 346-349), o bé també l'as d'imitació (fig. 1.3) aparegut en el farciment constructiu d'algun tipus d'estructura d'emmagatzematge de l'àrea portuària de *Tarraco*, documentada en el solar número 18 del carrer Jaume I (Díaz *e.p.*, 170). Aquesta pervivència de les imitacions dins del circuit monetari de les centúries esmentades és un fenomen també detectat en altres contextos fiables de la costa tarraconense, com ara a la vil·la romana de Can Blanc al Maresme (Carreras & Rigo 1994, p. 194).

És clar, doncs, que les monedes d'imitació de Claudi I mostren la preeminència del valor nominal de l'as en el material numismàtic de *Tarraco* consultat fins ara, seguint els postulats ja mencionats per a la península Ibèrica, com ara a Conimbriga, amb 47 asos enfront d'1 sesterci (Bost & Pereira 1974, p. 168), o un exemple més proper del mateix *territorium*, com ara el conjunt de 12 asos del Museu Arqueològic de les Borges Blanques (Ciral 2006-2007, p. 203). El que de moment no s'ha pogut documentar en aquest material és la constatació de l'aprofitament de moneda cronològicament anterior per materialitzar les noves emissions locals, tal com s'indica en l'estudi de les monedes de Claudi I de *Baetulo* (Curt 1978, p. 215).

Malgrat l'atribució de L. Laffranchi de taller productor de moneda d'imitació de Claudi a Tarragona, conjuntament amb Roma i un taller italià o africà (Laffranchi 1949, p. 41-48), i la proposta més actual francesa de l'existència de dos tallers hispànics, un dels quals s'ubicaria a la capital tarraconense i que aprovisionaria la península Ibèrica i també la itàlica aprofitant la via directa entre els ports d'*Ostia* i *Tarraco* (Besombes & Barrandon 2000, p. 180), no es tenen evidències arqueològiques a *Tarraco* per asseverar una provisió local, encara que es pot apuntar l'existència de diverses *officinae* a la península Ibèrica, tal com recullen Bost i Pereira a Conimbriga, que assignen un regust emeritenc a l'origen de les monedes trobades al jaciment mencionat (Bost & Pereira 1974, p. 171-173).

Davant la impossibilitat de la concreció, sols resta fer notar com les monedes estudiades mostren signes propers a comportaments d'homogeneïtat amb peces d'altres indrets de la península Ibèrica,

com ara la posició d'encunyats sempre entre les tres posicions de 5 h, 6 h i 7 h, la preeminència de l'ús del tipus Minerva en el revers considerat com el més comú a la *Tarraconense* (Mateu i Llopis 1952, p. 49-53) i la inexistència de P(ater) P(atria) en les llegendes dels anversos documentats. Amb referència a la posició d'encunyats, les monedes de *Tarraco* consultades coincideixen amb les d'altres ciutats. Així és a *Baetulo*, on l'eix que domina és el 25-35 (Gurt 1978, p. 214).

Malgrat la incertesa del lloc de producció, és clar que les imitacions de Claudi I es comencen a fabricar quan hi ha una important manca de bronze a Occident, situació que s'agreuja a finals del regnat de Cal·lígula i principis del de Claudi I gràcies a la fi de les encunyacions locals a la península Ibèrica i a la refosa de monedes de bronze de l'emperador predecessor, i altres circumstàncies que hi influïren en diferent grau segons el territori on es produí l'encunyació d'imitacions, com ara la conquesta de *Britannia*.

Encara que es té el coneixement de les causes del fenomen de la imitació durant el segle I dC, ja s'ha comentat que encara no està clara la possible producció en tallers de *Tarraco* de peces irregulars. No obstant la existència de propostes, es fa difícil demostrar-ho i poder establir dues àrees de dispersió per a la península Ibèrica: una primera en una àrea localitzada dins la regió de Lleó que aprovisionaria l'exèrcit a Hispània, i una altra a la capital *Tarraco* seguint la ruta cap a *Ostia* com ja s'ha comentat (Besombes & Barrandon 2000, p. 177 i 180). Aquesta proposició es basa en els estils de gravació i en altres elements diferenciadors com ara la posició d'encunyats, fet que atorga a la hipotètica *officinae* de la capital la possibilitat d'encunyats orientats a 12 hores, circumstància que de moment no ha estat observada en monedes procedents d'estratigrafies exhumades sota rigor arqueològic, així com en els pocs catàlegs de la moneda tarraconense de què es disposa fins a l'actualitat.

En el cas d'acceptar la hipòtesi d'un o més tallers ubicats a les immediacions de *Tarraco*, no podríem parlar d'una circulació regional, però sí d'una intencionalitat regional, ja que la difusió de la moneda que teòricament s'originaria a la capital és àmplia, en contra d'una circulació restringida seguint les pautes de la moneda hispanoromana, tal com proposa Gurt en el seu estudi sobre *Chunia* (Gurt 1975, p. 115).

Però tenint en compte que a la península Ibèrica, durant la cronologia que ens ocupa, sembla estar demostrat un cert control oficial de la producció d'imitacions, seria lògic pensar en un aprofitament de les infraestructures anteriors al servei de l'encunyació que encara no havien pogut quedar en l'oblit. No es pot definir si es van mantenir les seques municipals –*Oscæ, Caesaragusta, Bilbilis, Ercavica, Segobriga, Carthago Nova, Acci* i *Ebusus*– que continuaren emetent en època de Cal·lígula, reconvertint-les en seques imperials (Beltrán 1987, p. 278), o bé si es va encunyar en les capitals conventuals o en alguns dels nuclis poblacionals que amb anterioritat havien emès moneda hispanoromana (Bost & Pereira 1974, p. 172), però la simplicitat que demostra l'acceptació de les produccions d'imitació per part de l'Imperi i la necessitat mateixa de moneda divisòria fan molt plausible aquest reciclatge infraestructural.

ELS RADIATS D'IMITACIÓ A L'ÚLTIM QUART DEL SEGLE III DC

A Occident, segons Callu, el major volum d'aquest tipus de peces d'imitació va poder circular entre els anys 275 i 281 dC (Callu 1969, p. 307, n. 5), coincidint amb el fracàs de l'intent de sanejar el sistema monetari per part d'Aurelià l'any 274, fallida que encetà una etapa on l'escassetat de moneda fou palliada amb l'encunyació d'imitacions de monedes gal·les i, sobretot, de les monedes pòstumes de Claudi II.

En referència a les còpies de les emissions gal·les, es coneix que continuaren encunyant-se almenys durant deu anys després de la desaparició de l'*Imperium galliarum* (Pereira *et al.* 1974, p. 241) i,

encara que no en grans quantitats, arribaren a molts jaciments de la península Ibèrica, sobretot a partir de l'any 274, ja que s'ha demostrat que les monedes més imitades foren les dels emperadors Tètric I i Tètric II (Ripollés 2000, p. 209).

Segons R. Arroyo, les imitacions dels emperadors gals provindrien de la mateixa Gàl·lia, on es disseminarien diferents tallers clandestins (Arroyo 1980a, p. 37), obradors on s'encunyaria la moneda d'imitació, que entraria a la península Ibèrica pels ports, ruta habitual entre el sud de la Gàl·lia i la costa mediterrània peninsular.

A *Tarraco* coneixem dos conjunts amb presència de monedes d'imitació gal·la. D'una banda, les monedes procedents de l'amfiteatre i, de l'altra, les estudiades per Hiernard a l'antic Museu Provincial Arqueològic de Tarragona (Avellà 1991, p. 38-39 i Hiernard 1978). Totes les peces irregulars són de Tètric I i Tètric II, i són superiors les imitacions respecte a les oficials dels mateixos emperadors, o inexistents aquestes últimes en el cas del Museu. Les diferents peces es presenten amb epigrafia incorrecta i flams irregulars, que encara accentuen més el seu aspecte d'emissió irregular.

Pel que fa a les monedes pòstumades de Claudi II, foren encunyades pel seu germà Quintil i pel posterior emperador Aurelià, i almenys seguí la seva producció fins a Dioclecià (Weder 1994, p. 262), que inundà el circuit monetari amb peces diverses, sobretot amb els típics antoninians amb la llegenda CONSECratio i amb tipus d'altar o àliga al seu revers, els quals aprovisionaren els circuits monetaris del període tetràrquic. L'origen d'aquestes imitacions cal buscar-lo a la península Itàlica (Pereira *et al.* 1974, p. 242) o potser a la Ibèrica a tallers locals o regionals, si de cas explicant alguna mena de suport a Claudi per part dels hispans (Ripollés 2002, p. 209).

A *Tarraco* sembla que la moneda d'imitació de Claudi II superi amb escreix els tipus radiats regulars, de la mateixa manera que es documenta a Gran Bretanya (Kent 1957, p. 63) o, molt més a prop, a *Barcino* (Campo & Granados 1979, p. 63). Coincidint amb Núria Lledó (Lledó 2004, p. 270, n. 217), considero les 64 monedes de l'amfiteatre (Avellà 1991, p. 43 i 46) com a imitacions, de la mateixa manera que es documenta en els 27 antoninians del teatre (Avellà 1980, p. 222). També l'antoninià aparegut amb la reexcavació d'alguns antics sondejos de l'amfiteatre ha de reclassificar-se com un CONSECratio d'imitació (TED'A 1995, p. 402, fig. 3). Una visió de les monedes ens atorga un prototipus de moneda petita, retallada, de poc pes i de qualitat dolenta.

Aquestes monedes d'imitació continuaren en ús a finals del segle III, com també a inicis del IV, per paliar l'escassetat d'arribada de moneda, i fins i tot continuaran en contextos del segle V (Lledó 2004, p. 539). Fins i tot es coneixen com són atresorades, com passa amb l'exemplar de Claudi II que forma part de la composició del tresoret trobat a una vil·la romana a Vert-Saint-Denis, a la Gàl·lia (Foucray 1995, p. 157). A *Tarraco* no són poques les monedes aparegudes en contextos estratigràfics allunyats de les dates d'encunyació, és a dir, que perduren en cronologies tardanes, tant imitacions com monedes oficials. Totes les consultades i que s'han anat mencionant en aquest escrit que es troben contextualitzades arqueològicament provenen de conjunts del segle IV o V, com també l'únic antoninià de l'abocador de Vila-roma (Carreté 1986, p. 381) o la imitació exhumada en un nivell de finals del segle V – inicis del segle VI en l'amortització de les estructures de les terres públiques del carrer de Sant Miquel (Teixell 2004, p. 94), que demostra la continuació en la circulació monetària d'antoninians irregulars conjuntament amb els oficials en cronologies avançadíssimes.

Sigui com sigui, com a enclavament urbà que és *Tarraco*, el fenomen de la imitació a l'últim quart del segle III dC fou més intens que en àmbits rurals, amb els quals hi havia un minso intercanvi (Bost *et al.* 1979, p. 177), ja que la ciutat disposava d'un intercanvi de poc valor més ràpid i canviant que

no deuria donar gaire importància al pes reduït i a les execucions de mala qualitat dels antoninians d'imitació. A més, la seva situació de ciutat portuària la fa sensible a l'arribada tant de les monedes oficials com de les seves còpies, facilitada per una dinàmica activitat comercial marítima.

LES IMITACIONS DE PROTOTIPUS DEL SEGLE IV DC

El fenomen de la imitació durant el segle IV és un fet altament provat, el qual es va repetint cada certs intervals cronològics, responent a la manca de moneda, així com a característiques pròpies de cadascuna de les franges temporals. Siguin com siguin aquestes particularitats, es pot evidenciar la imitació, ja sigui per materialitzar moneda de necessitat o moneda de falsificació.

Una de les principals diferències entre la moneda regular i la d'imitació és la desigualtat metrològica entre elles, fet que fa palesa la concepció en el circuit monetari de la moneda d'imitació com a divisòria dels tipus regulars (Marot 1994, p. 389). D'aquesta manera, es defineix la imitació com la xavalla d'ús quotidià, nominals que pel seu poc valor intrínsec ben bé podien realitzar-se en tallers locals o regionals.

La primera franja cronològica s'inicià amb la reforma de la moneda de bronze que van materialitzar Constantí I i Licini l'any 318. El canvi monetari provocà un tràfic de falsificacions. Així, es posaren en circulació els prototipus oficials, que foren ràpidament imitats, com ara els tipus VICTORIAE LAETAE PRINC PERP o VIRTVS EXERCITI (Bastien 1985, p. 164). Aquestes imitacions no solen ser detectades a la península Ibèrica, més aviat són freqüents a la Gàl·lia i a altres regions. A *Tarraco* no es té constància de cap peça irregular d'abans de l'any 330, i l'àrea més propera on s'han detectat correspon al País Valencià (Arroyo 1980b, p. 91).

Un altre interval d'imitacions s'ubica entre les reformes monetàries dels anys 330 i 348, en què copien essencialment els reversos GLORIA EXERCITVS, amb un o dos estendards, i les sèries urbanes, així com, en menor escala, el revers amb la llegenda VICTORIAE DD AVGGQ NN. A *Tarraco* es constaten les peces regulars, però en cap de les ubicacions consultades hi consta cap tipus d'aquestes monedes de necessitat, almenys a la ciutat estrictament, encara que es té constància d'alguns exemplars de revers amb victòries enfrontades apareguts a *villae* del seu *territorium*. No estem en condicions idònies per indicar si aquesta circumstància d'inexistència de moneda d'imitació a la metròpoli respon a la pobresa d'estudis numismàtics, o bé es podria estar entreveient la condició de bon aprovisionament de moneda durant aquest interval cronològic en el circuit monetari de *Tarraco*, en què es podria prescindir de l'ús de la moneda d'imitació.

Aquesta última possibilitat sembla força improbable, si es té en compte que les imitacions s'encunyaren per omplir el buit monetari que implantà la interrupció d'emissió de moneda de bronze a tot l'Imperi entre els anys 341 i 346 (Sienes 2000, p. 101), però sí que reforçaria un origen gal de les peces copiades dins d'un context de conflictivitat a la Gàl·lia (Callu & Garnier 1977, p. 289-294). Aquest enfrontament, en un principi, no incumbiria a la península Ibèrica, i per tant *Tarraco* no sortiria afectada pel tancament de la seca de *Lugdunvm*, ja que es podria proveir de les seques oficials de *Roma* i *Arelate* (Teixell 2008, p. 58, fig. 20).

Una tercera onada d'emissions de moneda d'imitació sorgeix a partir de la reforma monetària de l'any 348, la qual volia reforçar la moneda de bronze creant un sistema d'AEs al voltant de tres denominacions. A la península Ibèrica és rara la seva documentació, ja que foren retirades del mercat amb la desmonetització de l'any 354 i, d'altra banda, la seva bona qualitat les feien peces preuades per a l'atresorament (Sienes 2000, p. 107-108). Tampoc en aquest interval no es documenta cap imitació als emplaçaments estudiats de *Tarraco*.

No serà fins a les imitacions que copien tipus de les monedes de l'usurpador Magnenci quan *Tarraco* comença a presentar peces d'imitació, seguint amb les pautes que ja s'apunten per a altres indrets de la Península, ressaltant la necessitat de peces irregulars a conseqüència de la ruptura de l'aprovisionament balcànic i oriental de monedes oficials (Sienes 2000, p. 170). La seva importància en nombre, conjuntament amb les peces imitades, farà que perdurin en circulació durant tot el segle IV i, fins i tot, durant la primera meitat del segle V, tal com es documenta en els exemplars del prototipus de Magnenci a la Font del Lleons (fig. 1.4), encara que la desmonetització de la llei del 354 funcionà altament amb les peces regulars.

Una altra qüestió és el seu origen i la possibilitat que responguin a emissions de produccions locals de la península Ibèrica, qüestions que no es poden resoldre amb seguretat. Malgrat això, és bo apuntar que la moneda núm. 131 del catàleg de la Font dels Lleons ens mostra una peça de gran qualitat (fig. 1.5), de fidelitat alta respecte al model originari, que podria estar indicant la seva condició de falsificació i, per tant, una contemporaneïtat de les monedes oficials i de les imitacions.

Però per poder parlar d'una massificació d'algun tipus d'imitació, cal referenciar-se a l'interval dels anys 353-358. Durant el transcurs del primer, una nova reforma imposà emissions a totes les seques imperials de la denominació AE3 amb el tipus FEL TEMP REPARATIO. Sens dubte, és el revers més imitat a *Tarraco* (fig. 1.6 i 1.7), de la mateixa manera que a la península Ibèrica. A partir de l'any 358, al tipus del genet caigut el segueix en nombre els prototipus SPES REIPUBLICAE (fig. 8), i també s'alçaran els AE2 amb llegendes REPARATIO REIPVB, com a sèrie imitada, responnent a un corrent falsificador dins d'una línia deflacionista. També s'hi han de sumar els tipus GLORIA ROMANORVM.

Amb els estudis dels conjunts de la Font dels Lleons i de la basílica del Parc Central del tipus mencionats en el paràgraf anterior, es pot establir que a *Tarraco* les seques més representades en les monedes oficials també ho són en les imitacions. Aquesta observació pot establir un punt de suport a l'existència de tallers locals o regionals, ja que s'imitarien aquelles monedes que eren més habituals i identificables pels usuaris del monetari, observació que s'ha de sumar a la concepció de moneda divisòria ja esmentada anteriorment. A més, la varietat de seques imitades indica una pluralitat on elegir, circumstància que encara fa més creïble una producció local, potser més ben anomenada com a peninsular.

Reforçant aquesta hipòtesi, es disposa d'un híbrid aparegut a la Font dels Lleons (fig. 1.9). La seva condició evidencia una falta de control de qualitat sobre les emissions, fet que remarca encara més el seu caràcter local i regional.

Amb referència al moment d'aparició de les produccions d'imitació, s'apunta per a les monedes d'imitació conegudes de *Tarraco* una proximitat cronològica amb els prototipus oficials imitats, ja que presenten un desgast elevat, que evidencia un manteniment llarg dins del circuit monetari. També cal tenir en compte la igualtat en els diàmetres entre peces regulars i les imitacions, així com l'absència de material irregular de prototipus anteriors a l'any 350 que podria estar indicant una eficaç desmonetització de Constanci II, circumstància que féu necessària l'aparició de noves peces irregulars, aquesta vegada ja imitant els nous models apareguts.

Davant d'aquestes propostes per intentar potenciar una hipotètica contemporaneïtat entre monedes oficials i irregulars estudiades de *Tarraco*, cal ser prudents i tenir en compte la dificultat d'explicar l'aproximació del pes dels AE4 de les imitacions al pes teòric d'època valentiniana o de Teodosi, ben lluny del pes mitjà de les peces irregulars de la dècada del 350 (Teixell 2008, p. 73).

DARRERES REFLEXIONS

La presència de moneda d'imitació en el segle I dC a *Tarraco* ha de lligar-se amb la necessitat econòmica que havia d'imposar el seu creixement urbanístic, així com el gran projecte edilici que, de ben segur, ja es deuria estar portant a terme en la part alta de la ciutat. També s'han de relacionar aquestes peces amb l'ús de pagament de petites transaccions particulars pel que fa a les monedes amb procedència exclusivament urbana, mentre que a l'*ager* s'hauria de relacionar amb l'ús per part de l'exèrcit. Encara que respecte a la mitjana de la península Ibèrica, *Tarraco* semblava presentar una major presència de moneda oficial (Lledó 2004, p. 234, n. 81), les poques troballes en contextos arqueològics semblen indicar un canvi en aquesta tendència, per la qual cosa s'evidencia la urgència de fer una revisió de les peces incorporades durant les últimes dècades als catàlegs ja publicats. Això explicaria que encara que hi ha un bon aprovisionament de la ciutat a conseqüència de la seva entitat politicoeconòmica, la circulació d'imitacions existeix i continuà més enllà de la seva data d'encunyació. Estem, doncs, davant una circulació monetària de caràcter civil, allunyada de la relació intrínseca amb la presència militar com es constata en territoris distants a la capital, com ara al voltant del «camí de la plata» (Blázquez 2002, p. 310).

Per la seva banda, el fenomen d'imitació del segle III dC és ben palpable a *Tarraco*. Ja s'ha comentat que gairebé tot el material consultat és d'origen irregular, sobretot en referir-se als tipus de consagració de Claudi II, material numismàtic que deuria arribar al port de la capital, des d'on es redistribuiria cap a l'interior. En el cas de les emissions dels emperadors gals, sembla clar el seu origen ubicat a la Gàl·lia, almenys de les emissions dels tètrics tan abundants a *Tarraco* i que complementaven la falta de numerari conjuntament amb les peces regulars (Teixell 2008, p. 87), mentre que els DIVO CLAUDIO fan pensar més aviat en una producció local distribuïda en diferents tallers per la península Ibèrica, tal com indicaria la gran quantitat d'aquestes monedes d'imitació pel territori hispànic. No s'ha pogut provar fins ara aquest origen peninsular, i no es pot menysprear la possible arribada als ports de les ciutats més importants de la costa mediterrània de grans volums de material numismàtic per posar en circulació. Una altra vegada ens falten les evidències arqueològiques per poder afirmar-ho, i concretament a la ciutat de *Tarraco*, per ara, manca la coneixença d'estratigrafies fiables de la segona meitat del segle III dC amb presència d'antoninians d'imitació.

Per acabar, les imitacions dels prototipus del segle IV dC es reflecteixen a *Tarraco*, sobretot a partir de l'any 350, on destaquen les còpies dels tipus del genet caigut, com la solució més representativa a la manca de numerari, fet que calà profundament en les àrees costaneres de la península Ibèrica. Malgrat la constatació de la necessitat de numerari irregular i el seguit d'evidències per proposar una contemporaneïtat, es fa difícil poder assegurar una cronologia d'encunyació pels diferents corrents d'imitació de la centúria, ja que la majoria de monedes presenten una pervivència tan àmplia als circuits monetaris que impedeix poder assegurar-ne la cronologia d'aparició.

Malgrat les connexions estilístiques i la repetició en els posicions d'encuny de diferents exemplars exhumats a *Tarraco*, així com altres possibles condicionants ja esmentats, les mateixes limitacions de prudència exposades en el paràgraf anterior posen fre a l'asseveració de l'existència d'un taller d'imitacions a la mateixa ciutat de *Tarraco* o al seu entorn, aprofitant el tarannà de centre de redistribució de mercaderies de l'urbs mateixa (Marot 1999, p. 334). Ara per ara, tan sols l'aparició de cultura material relacionada amb la fabricació de moneda d'imitació, com ara motlles, o la identificació d'estructures relacionades amb aquesta producció, podrien afirmar aquesta possibilitat.

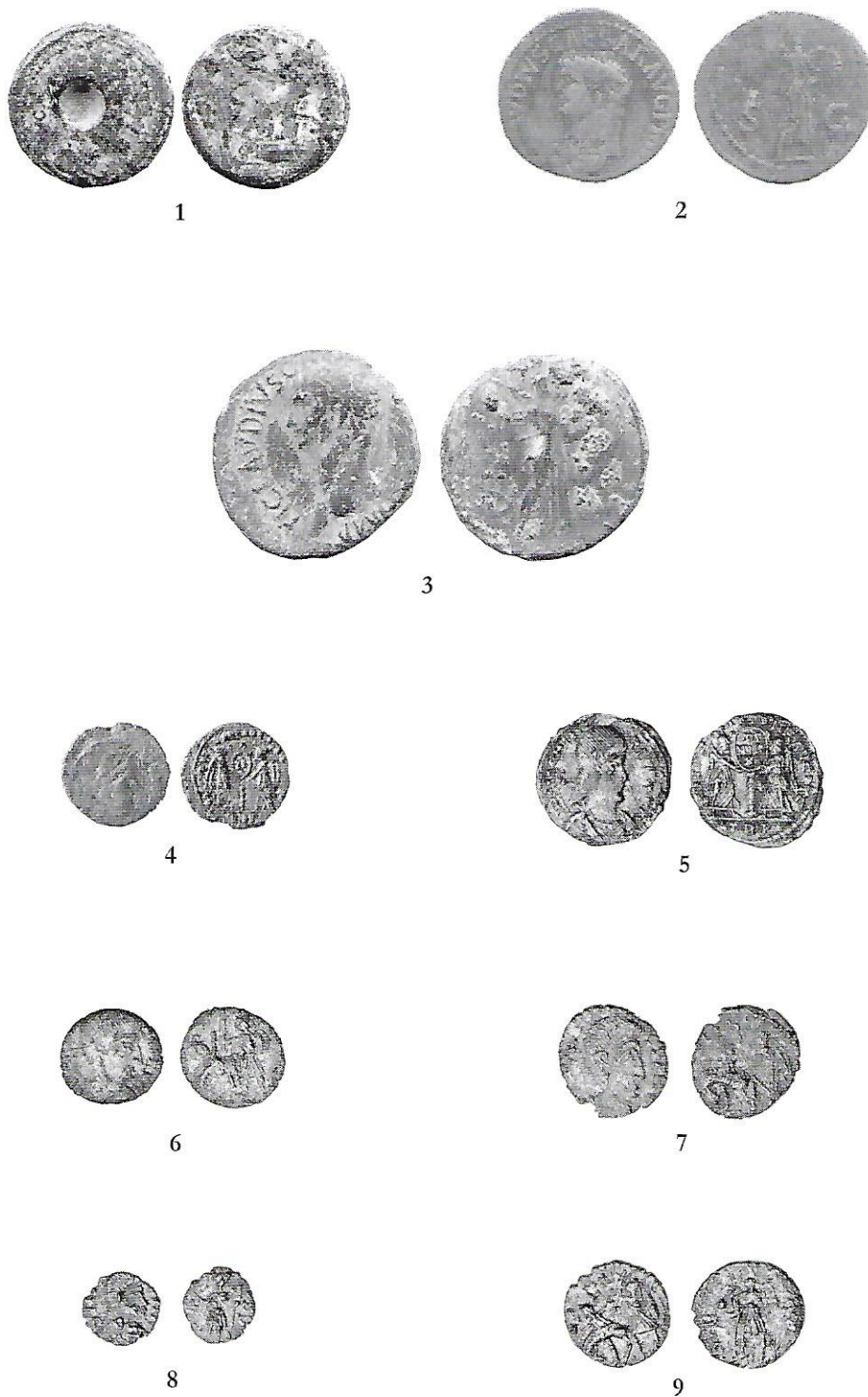


Figura 1. 1. Semis de *Kese* (THS-2-06-3035-1); 2. As d'imitació de Claudi I (THS-2-06-3035-2); 3. As d'imitació de Claudi I (TJI-18-05-115-2); 4. AE4 d'imitació del prototipus de Magnenci (Font dels Lleons 1523-109); 5. AE3 d'imitació del prototipus de Magnenci (Font dels Lleons 1523-131); 6-7. AE4 d'imitació del prototipus del genet caigut (Font dels Lleons 1523-167 i 1523-169); 8. *Minimi* d'imitació del prototipus SPES REIPUBLICAE (Font dels Lleons 1523-149); 9. Híbrid (Font dels Lleons 1523-188).

BIBLIOGRAFIA

Arroyo 1980a

ARROYO, R., «Las acuñaciones de los emperadores galoromanos y su circulación en el País Valenciano», *II Simposi Numismàtic de Barcelona*, Barcelona, 1980, p. 31-40.

Arroyo 1980b

ARROYO, R., «Imitaciones de la moneda romana del siglo IV en la circulación monetaria valenciana», *Numisma*, 1980, 30, p. 87-102.

Avellá 1979

AVELLÁ, L. C., «Las monedas de la necrópolis romano-cristiana de Tarragona», *I Symposium Numismático de Barcelona*, Barcelona, 1979, II, p. 52-76.

Avellá 1980

AVELLÁ, L. C., «Conjunto de antoninianos. "Tesorillo" hallado en el teatro romano de Tarraco», *II Simposi Numismàtic de Barcelona*, Barcelona, 1980, p. 221-226.

Avellá 1991

AVELLÁ, L. C., *El anfiteatro de Tarraco. Estudio de los hallazgos numismáticos*, Tarragona, 1991.

Bastien 1985

BASTIEN, P., «Imitations of Roman bronze coins, A. D. 318-363», *American Numismatic Society (Numismatic Notes and Monographs)*, 1985, 30, p. 143-177.

Beltrán 1987

BELTRÁN, A., *Introducción a la numismática universal*, Madrid, 1987.

Besombes & Barrandon 2000

BESOMBES, P. A.; BARRANDON, J. N., «Nouvelles propositions de classement des monnaies de "bronze" de Claude I», *Revue Numismatique*, 2000, 155, p. 161-188.

Blázquez 2002

BLÁZQUEZ, C., *Circulación monetaria en el área occidental de la península Ibérica. La moneda en torno al "Camino de la Plata"*, Montagnac, 2002 (Archéologie et Histoire Romaine, 6).

Bost et al. 1979

BOST, J. P. et al., «La circulación monetaria en Hispania durante el período romano-imperial: problemática y conclusiones generales», *I Symposium Numismático de Barcelona*, 1999, II, p. 174-202.

Bost et al. 1987

BOST, J. P. et al., *Belo IV. Les monnaies*, Madrid, 1987.

Bost & Pereira 1974

BOST, J. P.; PEREIRA, I., «Les monnaies d'imitation de Claude Ier trouvées sur le site de Conimbriga (Portugal)», *Numisma*, 1974, 23-24, p. 167-181.

Callu 1969

CALLU, J. P., *La politique monétaire des empereurs romains de 258 à 311*, Paris, 1969.

Callu & Garnier 1977

CALLU, J. P.; GARNIER, J. P., «Minimi constantiniens trouvés à Reims. Recherches sur les imitations à prototypes des années 330 à 348», *Numismatica e Antichità Classiche. Quaderni Ticinesi*, 1977, 6, p. 218-315.

Campo & Granados 1979

CAMPO, M.; GRANADOS, O., «Aproximación monetaria en la colonia Barcino», *I Symposium Numismático de Barcelona*, Barcelona, 1979, I, p. 57-70.

Carreras & Rigo 1994

CARRERAS, N.; RICO, A., «Can Blanc (Argentona, Maresme). Una vil·la romana de mitjans del segle I dC a inicis del segle III dC», *Laietania*, 1994, 9, p. 183-213.

Carreté 1986

CARRETÉ, J. M., «Les monedes», *Un abocador del segle V dC en el Fòrum Provincial de Tarraco*, Tarragona, 1986, p. 377-384 (Memòries d'Excavació, 2).

Carreté 1994

CARRETÉ, J. M., «La circulació a Tarraco del 346 al 400», *III Reunió d'Arqueologia Cristiana a Hispània*, 1994, p. 235-242.

Foucray 1995

FOUCRAY, B., «Un trésor d'imitations au type "Fel Temp Reparatio" à Vert-Saint-Denis (Seine-et-Marne)», *Trésors monétaires*, 1995, 15, p. 157-161.

Díaz e.p.

DÍAZ, M., «Noves evidències de l'urbanisme romà i ibèric a l'àrea portuària de la ciutat: les intervencions al solar número 18 del carrer Jaume I de Tarragona», *Tribuna d'Arqueologia 2007*, p. 159-184.

Giard 1975

GIARD, J. B., «La pénurie de petite monnaie en Gaule au début du Haut Empire», *Journal des Savants*, 1975, abril-juny, p. 81-112.

Giard 1985

GIARD, J. B., «Les jeux de l'imitation: fraude ou nécessité?», *Quaderni Ticinesi di Numismatica et Antichità Classiche*, 1985, 14, p. 231-238.

Giral 2006-2007

GIRAL, F., «Monedes d'imitació de Claudi I al Museu Arqueològic de les Borges Blanques», *Revista d'Arqueologia de Ponent*, 2006-2007, 16-17, p. 203-210.

Gurt 1975

GURT, J. M., «Las monedas de Claudio I halladas en Clunia», *Pyrenae*, 1975, 11, p. 109-125.

Gurt 1978

GURT, J. M., «Monedas de Claudio I en Baetulo (Badalona). Nueva aportación al estudio de las acuñaciones locales», *Numisma*, 1978, 28, p. 213-220.

Gurt 1979

GURT, J. M., «Circulación monetaria en época imperial en la costa catalana entre los municipio de Iluro y Baetulo», *I Symposium Numismático de Barcelona*, Barcelona, 1979, I, p. 71-82.

Hiernard 1978

HIERNARD, J., «Monedas del siglo III en el Museo Arqueológico Provincial de Tarragona», *Acta Numismática*, 1978, 8, p. 97-133.

Kent 1957

KENT, J. P. C., «Barbarous copies of Roman coins. Their significance for the British historian and archaeologist», *Proceedings of the Third Congress of Roman Frontier Studies*, 1957, p. 61-68 (Rheinfelden-B.le: Schriften des Inst. F.r Ur-Fr.hgesch der Schweiz; XIV. Basel Verl. des Inst. 14).

Laffranchi 1949

LAFFRANCHI, L., «La monetazione imperatore e senatoria di Claudio durante il quadriennio 41-44 d. Cr.», *Rivista Italiana de Numismatica*, 1949, 21, p. 41-48.

Lledó 2004

LLEDÓ, N., *El uso de la moneda en las ciudades romanas de Hispania en época imperial: el área mediterránea*, València, 2004 [tesi doctoral dirigida pel Dr. D. Pere Pau Ripollès].

Macías et al. 2007

MACÍAS, J. M. et al., «L'arqueologia de la Catedral de Tarragona. La memoria de les pedres», *La Catedral de Tarragona. In sede, 10 anys del Pla Director de Restauració*, Tarragona, 2007, p. 151-213.

Marot 1988

MAROT, T., «Barcino. La moneda», *La moneda a la ciutat antiga. Documentació, Cicle de Conferències (Barcelona, novembre de 1988)*, 1988, p. 49-59.

Marot 1994

MAROT, T., «El significado cronológico de las imitaciones bajo-imperiales: Estudio de un tesorillo hallado en Barcelona», *VIII Congreso Nacional de Numismática*, Madrid, 1994, p. 381-399.

Marot 1999

MAROT, T., «La circulació monetària en l'època romana tardana (segles III-V)», *Del romà al romànic. Història, art i cultura de la Tarraconense mediterrània entre el segle IV i X*, 1999, p. 329-334.

Mateu i Llopis 1952

MATEU I LLOPIS, F., «El hallazgo de bronce de Claudio I de la Poble de Mafumet (Tarragona)», *Boletín Arqueológico*, 1952, 52, p. 49-53.

MNAT 2003

Museu Nacional Arqueològic de Tarragona, «El tresor de la Poble de Mafumet», www.mnat.es/exposic/tresor/cat/monedes.htm (30 d'agost de 2008).

Pereira et al. 1974

PEREIRA, I. et al., *Fouilles de Conimbriga III. Les monnaies*, París, 1974.

Rifa 2004

RIFA, A., «Troballes numismàtiques a la basílica del Parc Central (conjunt paleocristià del Francolí, Tarragona)», *Revista d'Arqueologia de Ponent*, 2004, 14, p. 247-266.

Ripollès 2002

RIPOLLÈS, P. P., «La moneda romana imperial y su circulación en Hispania», *Archivo Español de Arqueología*, 2002, 75, p. 195-214.

Roig & Benet 2006

ROIG, J. F.; BENET, C., *Informe de les intervencions arqueològiques al solar dels números 2-4-6 del carrer Hernández Sanahuja (Tarragona, Tarragonès)*, Tarragona, 2006 [Mecanoscrit inèdit lliurat al Servei d'Arqueologia de la Generalitat de Catalunya].

Siens 2000

SIENES, M., *As imitações de moedas de bronze do século IV dC na Península Ibérica: o caso do Ae2 Reparatio Reipub*, Lisboa, 2000 (Trabalhos de Arqueologia, 13).

TED'A 1990

TED'A, *L'amfiteatre romà de Tarragona, la basílica visigòtica i l'església romànica*, 1990 (Memòries d'Excavació, 3).

Teixell 2004

TEIXELL, L., «Les monedes», *Les termes públiques de l'àrea portuària de Tarraco. Carrer de Sant Miquel de Tarragona*, Tarragona, 2004, p. 89-97.

Teixell 2008

TEIXELL, L., *La Font dels Lleons: aproximació a la circulació monetària de Tarraco (segona meitat del segle III dC - primer quart del V dC)*, Tarragona, 2008 (Biblioteca Tarraco d'Arqueologia, 4).

Weder 1970

WEDER, M. R., «The conaige of Aurelian and Roman Imperial Mint Forgeries», *The Numismatic Chronicle*, 1970, 10, p. 243-266.