

Intervencions arqueològiques a la necròpolis ibèrica de les Esquarterades (Uldecona, el Montsià). 2014-2015

Maria Carme Belarte*

Jaume Noguera**

David Garcia i Rubert***

Isabel Moreno****

*(ICREA-ICAC)

** (UB)

*** (GRAP-UB)

**** (GRAP I MAC)

Resum

La necròpolis d'Esquarterades va ser descoberta de manera fortuïta el 2013. Després d'un primer sondeig de verificació realitzat el mateix any per l'empresa Àtics, un equip d'investigadors de la Universitat de Barcelona, l'Institut Català d'Arqueologia Clàssica i el Museu d'Arqueologia de Catalunya han desenvolupat un projecte de recerca arqueològica, amb dues campanyes d'excavació en els anys 2014 i 2015.

Els treballs d'excavació han documentat les restes d'una necròpolis ibèrica del segle v o inicis del iv A.C., amb una vintena de sepultures formades per urnes de ceràmica a torn o a mà, cobertes amb tapadora de ceràmica i dipositades en fosses segellades amb una llosa de pedra. Algunes d'aquestes urnes estaven molt malmeses, mentre que d'altres es conserven pràcticament intactes. Els aixovars funeraris estan formats per elements de bronze dipositats dins les urnes, fonamentalment d'ornamentació personal, mentre a l'exterior apareixen objectes de ferro, sobretot peces d'armament. Actualment s'està realitzant els treballs de laboratori (micro-excavació de les urnes, consolidació i estudi dels materials arqueològics) i properament es realitzarà l'estudi antropològic de les restes òssies.

Abstract

The necropolis of Esquarterades was discovered by chance in 2013. After an initial verification survey conducted the same year by the archaeology company Àtics, a team of researchers from the University of Barcelona, the Catalan Institute of Classical Archaeology and the Archaeological Museum of Catalonia have developed a research project with two archaeological excavation campaigns in the years 2014 and 2015.

The digs have uncovered the remains of an Iberian necropolis of the 5th century – beginnings of the 4th century B.C., with twenty graves consisting of wheeled or hand-made ceramic urns covered with ceramic lids, and placed in pits sealed by stone slabs. Some of these urns are severely damaged, whilst others are preserved virtually intact. The grave goods consist of bronze artefacts deposited inside the urns, mostly personal ornaments, as well as iron objects, mainly pieces of armament, deposited outside the urns. We are currently carrying out the laboratory studies (micro-excavation of the urns, consolidation and study of archaeological materials) and the anthropological study of the skeletal remains will soon be started.

INTRODUCCIÓ

La necròpolis ibèrica de les Esquarterades se situa al sud de les comarques tarragonines, una zona on, conjuntament amb el nord de les comarques de Castelló, el descobriment de cementiris dels segles VI-IV A.C. ha estat recurrent. El jaciment es localitza al nord-est d'Ulldecona, al peu de la serra de Godall, a una alçada de 122 metres s.n.m., tot just a 1.100 metres al sud-oest de la població de les Ventalles. Per aquesta zona transcorre l'antic Camí dels Banyolers/Esquarterades, el qual creua longitudinalment la foia d'Ulldecona. Actualment el terreny forma una extensa plana ocupada per camps de conreu de secà i oliveres, molts d'ells abandonats.

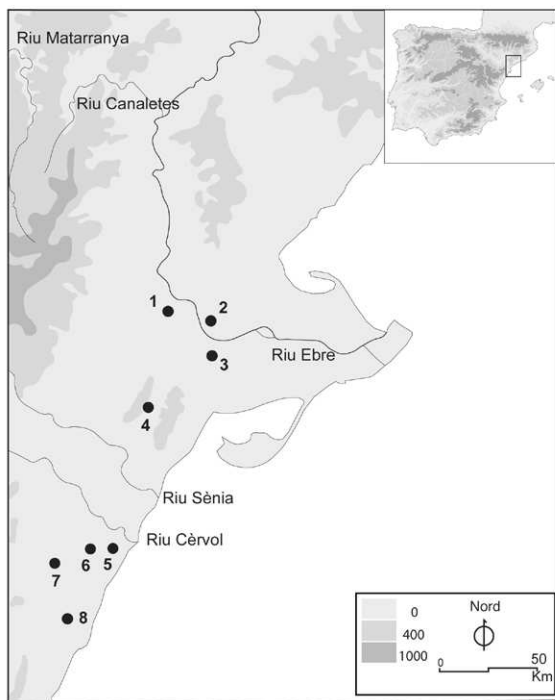


Fig. 1. Necròpolis de l'ibèric antic del sud de Tarragona / nord de Castelló. 1. Mianes (Santa Bàrbara-Tortosa, Montsià-Baix Ebre); 2. Mas de Mussols (l'Aldea, Baix Ebre); 3. L'Oriola (Amposta, Montsià); 4. Esquarterades (Ulldecona, Montsià); 5. Puig de la Nau (Benicarló, Baix Maestrat); 6. Bovalar (Benicarló, Baix Maestrat); 7. Mas Nou de Bernabé (Tírig, Baix Maestrat); 8. La Solivella (Alcalà de Xivert, Baix Maestrat).

Aquesta zona d'enterraments s'ha de relacionar amb el petit hàbitat situat a 500 metres en direcció nord-oest, sobre un petit contra-

fort de la serra de Godall, a 218 metres s.n.m. Aquest petit poblat, de poc més de 2.500 m², ocupa un petit altiplà de forma circular, amb vessants abruptes per tot arreu menys per l'extrem nord-oest, on encara és visible una estructura defensiva formada per una muralla en gran part enderrocada que tanca l'istme d'accés, amb una petita depressió al seu davant (Gusi/Díaz/Oliver 1990). Mai s'hi havien realitzat excavacions arqueològiques, però els treballs de prospecció duts a terme el 1983 vinculats a la Carta Arqueològica del Montsià identificaren ceràmica ibèrica llisa i ceràmica campaniana, així com un fragment de *pondus*. Els materials mobles recuperats, bàsicament ceràmics, indiquen una ocupació durant l'ibèric final, amb un abandonament a finals del segle II A.C., de manera que semblaria força posterior a la necròpolis. Els treballs de prospecció efectuats a la comarca entre els anys 1998 i 2000 van proporcionar materials similars en relació a aquest poblat, tot i que algunes dades insinuaven la seva possible existència ja en moments previs (Garcia i Rubert 2000: 147, fig. 7; Garcia i Rubert/Gracia 2001: 280, fig. 3 i 4). Malgrat tot això, evidentment no es pot descartar una ocupació durant l'Ibèric Antic o ple i, per tant, la seva coexistència amb la zona d'enterraments.

La necròpolis de les Esquarterades es va descobrir l'any 2013, a partir de la localització de tres objectes de ferro en superfície, en concret una punta de llança doblegada (recuperada sobre un marge de pagès), un ganivet afalcatat i una virolla de llança, unes peces que versemblantment corresponien a l'aixovar d'un enterrament ibèric. Aquest material arqueològic va ser lliurat immediatament als Serveis Territorials d'Arqueologia de la Generalitat de Catalunya¹.

La parcel·la on es localitza la necròpolis havia estat llaurada en dates relativament recents, en concret l'any 2009, per la qual cosa perillava la integritat del jaciment. Aquest fet, i sobretot la perspectiva de poder investigar una necròpolis

1. Cal agrair al Sr. Xavier Sicart la ràpida comunicació d'aquesta troballa, així com la seva localització exacta.

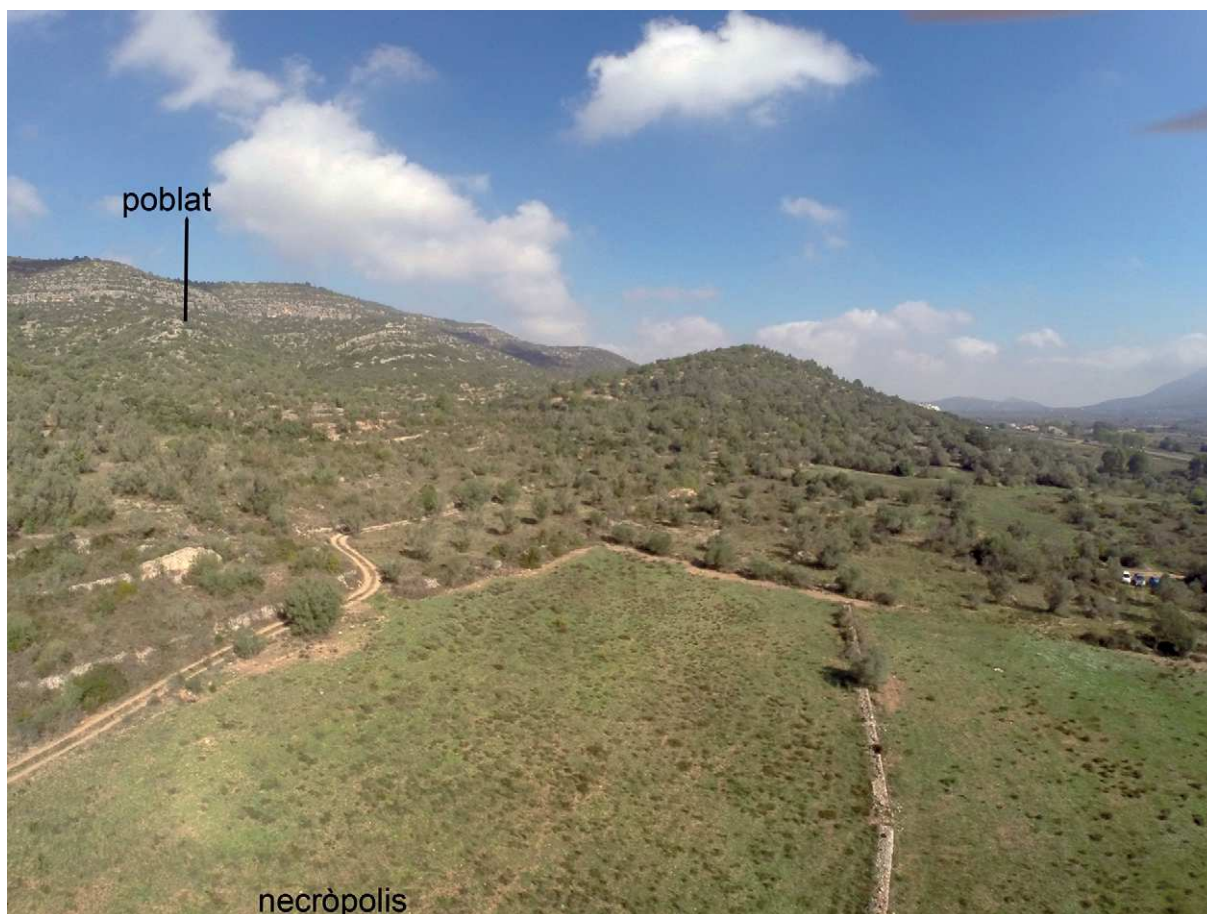


Fig. 2. Vista en direcció nord de l'assentament de les Esquarterades des de la vertical de la necròpolis.

ibèrica amb metodologia i criteris actuals, va fer que els Serveis Territorials de les Terres de l'Ebre actuessin de manera ràpida i efectiva, encarregant una intervenció d'urgència a l'empresa ATICS SL Gestió i Difusió del Patrimoni Arqueològic i Històric, sota la direcció de l'arqueòleg Miquel Gurrera i Martí. Aquesta primera intervenció es va realitzar el dia 5 de maig del 2013, i va tenir com a objectiu realitzar un sondeig al lloc on havia aparegut l'aixovar funerari, per tal d'esbrinar el potencial del jaciment i determinar l'origen exacte dels objectes superficials recuperats (Gurrera 2013)². Una vegada confirmada la presència d'una necròpolis ibèrica, els signants, investigadors de l'Institut Català d'Arqueologia Clàssica, de la Universitat de Barcelona i del Museu d'Arqueologia de Catalunya, van incloure l'excavació i estudi de la necròpolis en el projecte de recerca "El primer mil·lenni A.C. als territoris

2. Veiem els resultats d'aquesta intervenció en aquestes mateixes actes.

del curs inferior de l'Ebre: la formació, desenvolupament i dissolució de la cultura ibèrica" (2014/100756)³. En el marc d'aquesta línia d'investigació, dos dels autors (MCB i JN) havien excavat i estudiat les necròpolis de Santa Madrona (Riba-roja) i Sebes (Flix), datades en períodes immediatament anteriors, per la qual cosa l'anàlisi científica de la necròpolis de les Esquarterades esdevenia la lògica continuació del procés de recerca.

Tot seguit descriurem les intervencions arqueològiques realitzades en aquest jaciment⁴, executades durant els mesos de setembre i octubre de 2014, i durant el mes de maig de

3. Aquest treball ha comptat amb el suport del projecte HAR2015-69251-P del GRAP, finançat pel *Ministerio de Economía y Competitividad*.

4. Igualment, volem agrair les gestions administratives que han facilitat aquestes intervencions al Sr. Agustí Vericat, tècnic de patrimoni de l'Ajuntament d'Ulldecona, i al Sr. Joan Martínez, arqueòleg territorial del Departament de Cultura de la Generalitat de Catalunya.

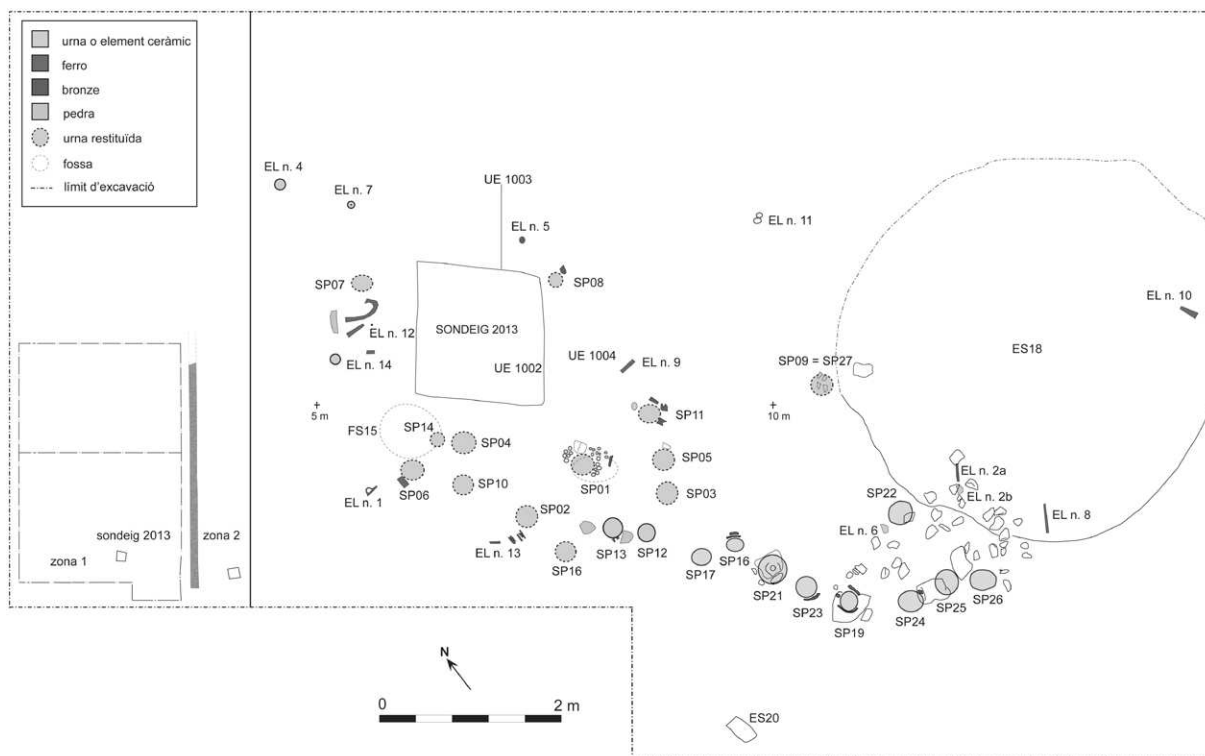


Fig. 3. Planta general de la necròpolis de les Esquarterades.

2015⁵. Presentarem separades ambdues intervencions, no pel fet de tractar-se de diferents campanyes, sinó perquè l'estat de conservació dels enterraments excavats a cada campanya és totalment diferent: així, mentre que durant el 2014 es va excavar un sector d'un camp llaurat on les urnes havien estat trencades i remogudes, la campanya de 2015 va poder localitzar un sector que no havia estat llaurat i on les urnes es conservaven gairebé intactes i en la seva posició original.

LA INTERVENCIÓ DE 2014

L'oportunitat d'excavar una necròpolis ibèrica a partir de mètodes i tècniques actuals obre noves perspectives d'estudi de les àrees d'enterrament d'aquesta cronologia a les Terres de l'Ebre. Cal recordar que la majoria d'aquestes necròpolis es van descobrir durant els anys 60 del segle passat, quan moltes van ser destruïdes per la introducció de maquinària agrícola en els conreus, de manera que sovint només

es van poder recollir urnes trencades i aixovars dispersos. Tanmateix, quan es van poder recuperar intactes, tampoc es van portar a terme anàlisis o estudis complementaris. Per tant, estem davant d'una oportunitat científica, i en aquest sentit la nostra intenció és aplicar tot un seguit de tècniques i mètodes d'anàlisi (fotografia aèria, prospeccions geofísiques i químiques, radiografies, tomografies computades, anàlisis paleoantropològiques, etc.) que ens permetin recuperar la major quantitat d'informació possible.

Per tant, en coherència amb aquest objectiu, les intervencions de 2014 es van iniciar, una setmana abans de començar els treballs d'excavació, amb una prospecció amb mitjans geofísics a càrrec de l'empresa SOT Prospecció, i també amb la realització de fotografies aèries amb un *drone*, a diferents alçades, perspectives i orientacions, per tal d'anàlitzar la possible existència d'estructures en el subsòl identificables a partir d'anomalies en el creixement de la vegetació. Més concretament, es va prospeccar una extensa àrea de 540 m² amb magnetòmetre, així com una banda de terreny de 25 x 15 m amb geo-radar. Els resultats combinats

5. Intervencions finançades per l'Ajuntament d'Uldecona i el Departament de Cultura de la Generalitat de Catalunya.

d'ambdues tècniques van detectar nombroses anomalies i suggerien, al voltant del sondeig realitzat el 2013, la presència d'abundants objectes metàl·lics així com el que es va interpretar com a possibles límits construïts i acumulacions importants de terra. Les excavacions posteriors van poder confirmar la localització dels objectes metàl·lics, si bé va ser impossible relacionar altres anomalies amb la presència d'urnes o altres estructures d'enterrament. Hem de confessar que, després de la nostra experiència en l'aplicació de mitjans geofísics en la investigació de les necròpolis de Sebes i de les Esquarterades, no som gaire proclius al seu ús, ja que les característiques d'aquest tipus de jaciment dificulten enormement la interpretació de les anomalies detectades. Quant a la fotografia aèria, més enllà d'identificar clarament la situació del sondeig realitzat un any abans, no va proporcionar cap resultat.

Tot seguit, l'excavació es va centrar en una superfície quadrangular de 15x15 metres (225 m²), al voltant del sondeig de 2013 i de la zona que presentava més anomalies geofísiques. Aquesta zona es caracteritza per presentar una superfície plana, amb un suau pendent en direcció sud-est, delimitada al sud-oest pel límit del terreny llaurat, i al sud-est per un petit marge de pedres.

Des del punt de vista metodològic els treballs d'excavació pretenien destapar totalment aquesta superfície, per tal de descobrir totes les urnes o estructures d'enterrament al mateix temps, i aconseguir així una visió integral i general de la necròpolis. L'excavació va ser totalment manual, i es va comptar amb el suport d'un detector de metalls amb l'objectiu d'evitar que es passessin per alt els objectes metàl·lics de menors dimensions.

Ben aviat es va fer evident que les restes de la necròpolis es concentraven en una reduïda superfície del quadre original de 225 m², concretament en el sector sud-oest, prop del límit del terreny llaurat i a tocar del sondeig de 2013. Igualment també ens vam adonar que aquesta zona no només estava molt alterada pels recents conreus de cereal, sinó també per l'antiga

extracció de les oliveres que ocupaven aquesta parcel·la durant els anys 60 del segle passat. Els mateixos vilatans que van col·laborar en l'excavació ens informaren que s'havien utilitzat explosius per eliminar les soques, cosa que sembla confirmada per la presència reiterada d'arrels d'olivera ennegrides. Finalment, el llaurat periòdic dels camps va accentuar el trencament de les urnes així com l'alteració i desplaçament de llur contingut.

Tanmateix, també es va evidenciar que les urnes situades a la zona llaurada havien desaparegut o estaven molt afectades, mentre que les situades a tocar del límit del camp de conreu de cereal presentaven un relatiu bon estat de conservació. Creiem que aquest fet es pot interpretar com a conseqüència del procediment de llaurat: en arribar al límit del camp els tractors aixequen lleugerament l'arada per facilitar el gir de 180° i continuar en sentit invers el seu treball, de manera que els enterraments situats en el límit del camp no haurien estat tan afectats.

Pel que fa a l'excavació pròpiament dita, en primer lloc es va procedir a buidar el sondeig d'1,3x1,4 metres de l'any 2013, que havia estat reomplert amb terra un cop finalitzada la intervenció. En aquest nivell es van recollir alguns fragments de ceràmica en proximitat als límits del sondeig. Tot seguit es va procedir a eliminar el nivell superficial en tota la seva extensió (UE 1001), format per una capa de terra vegetal de 30 cm de potència mitjana, amb abundants arrels i algunes pedres de petites dimensions, així com alguns materials arqueològics (fragments de ceràmica, ferro i bronze). Malgrat ser un nivell clarament remogut, i amb el material fora del seu context estratigràfic original, les peces més significatives, bàsicament metàl·liques, es van situar en planta per tal d'intentar esbrinar el patró de destrucció i desplaçament dels enterraments, així com la possible associació d'alguna d'aquestes peces a urnes funeràries concretes. En aquest mateix sentit, no deixa de ser interessant ressaltar que algunes peces metàl·liques (virolles, puntes de llança...) van ser trobades entre les pedres del

marge, on havien estat depositades pel pagès durant l'activitat agrícola.

Per sota del nivell superficial (UE 1001) va aparèixer un estrat de terra molt argilosa i compacta (UE 1004), que contenia algunes pedres de petites dimensions. En aquest nivell es van localitzar la majoria de materials arqueològics, fonamentalment fragments de ceràmica, objectes metàl·lics i fragments d'ossos cremats, més o menys agrupats i en diferent grau de conservació. Totes aquestes restes sens dubte procedeixen de les estructures funeràries destruïdes per l'extracció de les antigues oliveres i pel llaurat posterior. Finalment, per sota d'aquest estrat es va identificar el nivell de margues i argiles naturals.

Creiem necessari explicar el complex procés d'excavació i registre d'aquesta necròpolis, en gran part arrasada, però que presenta algunes sepultures parcialment conservades i versemblantment en la seva posició original, si més no, aproximada. Així, a partir de la documentació arqueològica recuperada, podem establir que els enterraments amb llurs aixovars van ser encabits en retalls realitzats en el terreny argilós, sense cap mena de cista o protecció suplementària, i finalment coberts per tapadores realitzades amb lloses calcàries. Desconeixem si també tenien algun tipus de senyalització exterior. El pas del temps i l'activitat dels cultius tradicionals no van afectar gaire la conservació de la necròpolis, però la seva transformació en camps de cereals i la introducció de mitjans mecànics sí que ho va fer. Creiem que la UE 1001 és la conseqüència del llaurat mecànic habitual dels camps, de relativament escassa fondària, ja que els materials presenten un elevat grau de fragmentació i dispersió. En canvi, la UE 1004 creiem que és conseqüència de l'extracció de les oliveres i dels primers treballs de rompuda agrícola, que normalment es realitzen a major profunditat, però només tenen lloc puntualment, quan s'obren noves terres per al cultiu o quan es produeix una transformació agrícola important. Això explicaria que moltes urnes, tot i estar trencades, presentin el material ceràmic concentrat en un reduït radi

de dispersió, a l'igual que el seu aixovar, i fins i tot d'alguna de les més properes al límit del camp hem cregut identificar l'encaix en les argiles, tal vegada possibles restes del seu *loculus*. Des del punt de vista del mètode estratigràfic, hem assignat un número de fet o de sepultura (SP) a les diferents concentracions de materials. Dintre de cada sepultura o fet (SP01, SP02, etc.) hem assignat un número d'UE als diferents materials: ceràmica, metall i ossos, bàsicament. Però també, a banda d'identificar els diferents estrats de destrucció (UE 1001 i UE 1004), hem intentat restituir les unitats estratigràfiques constructives originals, sempre que ha estat possible. Així, quan l'urna presenta un bon relatiu estat de conservació i no sembla desplaçada, hem assignat un número d'UE al retall per encabir-la en el terreny, el *loculus*. Evidentment, en el cas de les millor conservades (gairebé totes les de la campanya de 2015) i que inclouen la tapadora de pedra, s'ha assignat un altre número d'UE a aquesta coberta. En canvi, no hem assignat cap UE al reompliment de terra dels diferents *loculi*, ja que ha estat impossible diferenciar-los de les argiles naturals on es van encaixar els enterraments. Això ens porta a una altra consideració: és evident que el procediment estratigràfic correcte hauria estat identificar els diferents *loculi*, excavar el reompliment de terra entre la paret d'aquests dipòsits i l'urna continguda, per finalment extreure-la. Però en cap cas (excepte la SP21, com veurem) ha estat possible distingir clarament el retall a les argiles, de manera que el procediment seguit ha estat rebaixar els voltants de l'urna fins a la seva extracció.

En definitiva, creiem que, si bé és evident que no totes les SP seran finalment enterraments, o que de ben segur que hi ha enterraments que han desaparegut totalment, la documentació i registre de les diferents concentracions és l'única manera de restituir el nombre i situació de les sepultures d'aquest sector de la necròpolis de les Esquarterades.

En total, l'excavació en extensió i el registre sistemàtic durant el treball de camp ens van permetre identificar setze possibles concentracions



Fig. 4. Restes de la sepultura 1, amb una concentració de fragments de ceràmica a torn, cadenetes de bronze i fragment de calota craniana.

de ceràmica i aixovar. Actualment estem finalitzant els treballs de laboratori dels materials de 2014, i gràcies a aquest registre, hem pogut identificar com en alguns casos dues concentracions identificades com a diferents sepultures en realitat formen part d'una mateixa, que va ser destruïda, i fins i tot hem pogut identificar aquest desplaçament, sempre en direcció SO-NE, seguint el sentit de les arades dels tractors. Tot i que encara manquen molts estudis, creiem que durant aquesta primera campanya es van documentar un mínim d'onze sepultures.

Malgrat que cap de les urnes està completa, en alguns casos serà possible restituir-ne el perfil; d'altra banda, es va recuperar un volum important de restes òssies susceptibles d'estudis antropològics i altres analítiques. Finalment, els elements de ferro són abundants i presenten un grau de conservació relativament acceptable, si bé el bronze sembla més alterat per l'acció del foc.

RELACIÓ PROVISIONAL D'ENTERRAMENTS DE LA CAMPANYA DE 2014

Sepultura 1

Urna de ceràmica ibèrica a torn, de tancament hermètic, de perfil globular i amb tapadora. Recuperada completament esclafada i molt fragmentada. S'hi van recollir nombroses restes d'ossos al voltant, alguns dels quals de grans dimensions —entre els quals destaquen fragments de crani— i en bon estat de conservació. Entre els fragments de l'urna s'han recollit tres cadenetes i un braçalet de bronze, que probablement haurien estat continguts dins l'ossari. Les cadenetes van ser consolidades prèviament a l'extracció⁶.

6. Durant els treballs de camp es va comptar permanentment amb una restauradora, la Sra. Isabel Moreno durant la campanya de 2014, i la Sra. Anna Bertral durant la campanya de 2015



Fig. 5. Restes de l'urna a mà de la sepultura 6 / sepultura 14. En primer terme el ganivet de ferro enrotllat.

Sepultura 2

Urna esclafada i molt malmesa de ceràmica ibèrica a torn, amb forma de petit *pitbos*, amb dues nanses de doble tendó i tapadora, no s'hi aprecien restes de pintura. També tenia restes òssies en proximitat, així com fragments de braçalets de bronze, tiges i fragments de fíbula. El conjunt de material (ceràmica, bronzes i ossos) es presenta bastant barrejat, però els ossos apareixien en un bloc força compacte. La disposició de les restes suggereix que els ossos i elements d'aixovar metàl·lic estaven continguts dins l'urna.

Sepultura 3 / Sepultura 5

En el primer cas es tracta d'una acumulació de fragments d'una urna de ceràmica a torn, sense ossos ni aixovar associat, mentre que el segon és una concentració de fragments de ceràmica a torn situat a 30 cm de l'anterior, entre els quals destaca el pom d'una tapadora,

amb alguns ossos associats. No s'hi han observat restes d'aixovar associades. Les presentem conjuntament per la seva proximitat, i pel fet que tota la destrucció/desplaçament presenta el patró NE-SO.

Sepultura 4 / Sepultura 10

En el primer cas és un urna gairebé desapareguda, formada per alguns fragments de ceràmica a torn, amb una dispersió d'ossos cremats i petits fragments de bronze informes al voltant. En el segon cas, només es van recuperar alguns fragments de ceràmica a torn amb alguns ossos associats, sense aixovar. Les presentem conjuntament per la seva proximitat, a 40 cm de distància, i pel fet que tota la destrucció/desplaçament presenta el patró NE-SO (de fet, molts dels fragments dispersos a torn i amb la mateixa argila recollits en el sondeig de 2013 podrien pertànyer a aquest enterrament).



Fig. 6. Aixovar de ferro de la sepultura 7. Virolla i ganivet afalcatat de grans dimensions, doblegat intencionadament.

Sepultura 6 / Sepultura 14

En el primer cas es tracta d'una urna de ceràmica a mà, amb decoració d'un cordó sota la vora, esclafada i molt fragmentada. S'han recollit diversos ossos així com elements de ferro que han aparegut al costat dels fragments d'urna, i no barrejats amb els fragments ceràmics (el que suggereix que tal vegada estaven originalment a l'exterior); concretament, un ganivet enrotllat, un fragment de mànec de ganivet i un rebló. A 40 cm de distància es va identificar una segona agrupació de fragments de ceràmica a mà, alguns ossos i dos fragments de ferro informes. Només se'n conserva el fons, que ha estat extret en bloc per tal de ser excavat al laboratori. En aquest cas podem confirmar amb seguretat que es tracta de la mateixa urna, ja que els diferents fragments d'ambdues peces han permès restituir-ne gairebé el perfil sencer. En aquest cas també es confirma el patró destrucció/desplaçament en direcció NE-SO.

Sepultura 7

Aquest és un dels conjunts més complets, format per una acumulació de fragments de ceràmica a torn, però que no permeten restituir-ne la forma. Està associada a fragments d'ossos i també a elements metàl·lics, concretament un ganivet afalcatat doblegat i una virolla, ambdues de ferro, que van aparèixer sota els fragments de ceràmica. Excepcionalment, s'hi han recollit restes de fauna. Cal destacar la presència d'una llosa de pedra falcada verticalment, que potser es podria interpretar com un element de senyalització, en qualsevol cas desplaçat del seu lloc original. Amb proximitat, però fora de l'agrupació descrita, s'han recollit alguns fragments de ceràmica i ossos, que tal vegada pertanyen a la mateixa tomba.



Fig. 7. Urnes parcialment destruïdes de les sepultures 12 i 13 (a dreta i esquerra, respectivament), tot just en el límit d'excavació de la campanya de 2014. A sobre, possible coberta de pedra desplaçada.

Sepultura 8

D'aquesta estructura restaven alguns fragments de ceràmica a torn, amb restes òssies associades i fragments de bronze (probablement pertanyents a una fíbula). També es va recollir una dena de pasta de vidre i alguns fragments de petits carbons.

Sepultura 9/ Sepultura 27

En el primer cas es tracta d'alguns fragments de ceràmica a mà amb un fragment d'os associat, identificats durant la campanya de 2014. Durant la campanya de 2015, a una cota inferior però exactament en el mateix indret, es va recuperar un fons de ceràmica a mà que amb tota probabilitat correspon a la mateixa urna —però el seu estat de fragmentació no ha permès restituir el seu perfil, més enllà de la meitat inferior, amb el fons pla—, i una petita vora exvasada amb decoració de cordons.

Sepultura 11

Es tracta d'un dels conjunts més complets, tot i que força malmès. L'integren alguns fragments de ceràmica a torn, entre els quals destaca un pom de tapadora, amb abundants fragments d'ossos cremats i aixovar metàl·lic de bronze, concretament diversos fragments de sivella de cinturó i alguns fragments informes, tal vegada restes d'una fíbula. Probablement aquests elements estaven originalment dins de l'urna.

Sepultura 12

Aquesta sepultura va aparèixer en el límit del camp de conreu i, tot i estar esclafada i fragmentada, l'urna, de ceràmica a torn amb una forma globular i el fons umbilicat, gairebé conserva tot el perímetre. Entre els fragments ceràmics s'aprecien dues pastes de diferent coloració. Sota l'urna es van recuperar abundants

fragments de penjolls de bronze. Així mateix, s'ha recuperat un fragment de sílex. L'urna va ser extreta en bloc i traslladada al laboratori de la Universitat de Barcelona per tal d'excavar-ne el contingut, actualment en curs.

Sepultura 13

A tocar de la sepultura anterior, també estava situada en el límit del camp de conreu. Es tracta de la meitat inferior d'una urna a torn de forma globular, amb el fons umbilicat. L'urna va ser extreta en bloc i traslladada al laboratori de la Universitat de Barcelona per tal d'excavar-ne el contingut, actualment en curs.

Durant la campanya de 2014 es va realitzar també un sondeig al sud-est del marge que delimita la parcel·la on es va realitzar l'excavació, per tal de comprovar si la necròpolis s'estenia per aquesta altra zona, amb resultat totalment negatiu.

Igualment, ja en els darrers dies de la campanya, es van identificar dues sepultures més, la SP16 i SP17, tot just en el límit d'excavació i relativament ben conservades, coincidint amb la separació entre el camp dedicat al cultiu de cereals i un altre on només hi havia una plantació d'ullastres, actualment abandonada. Aquest fet ens suggeria que la necròpolis s'estenia en direcció SE i que en aquesta zona les tombes podien estar més ben conservades, ja que no havia estat mai llaurada mecànicament. Per tant, es va decidir cobrir-les amb terra per tal de protegir-les i excavar-les la següent campanya.

Finalment, cal dir que a més dels materials associats a fragments ceràmics d'urnes i interpretats com a part de sepultures, dins la UE 1004 es van recuperar diverses restes que molt probablement havien format part d'aixovars funeraris però que no ha estat possible associar a cap sepultura concreta. Tots aquests elements han estat numerats i situats en planta (Fig. 3). Entre aquests materials cal destacar dos fragments de vores de copes Càstulo, així com diversos objectes de bronze (unes pinces, un fragment de fíbula, un botó, una anella, un fragment de ca-

deneta), ferro (un ganivet afalcatat, una virolla, una punta de llança, una javalina), ceràmica (un gran fragment d'una tapadora, un fragment de paret d'àmfora ibèrica retallada, una fusaiola), i una dena o un botó d'os.

LA CAMPANYA DE 2015

A mitjans de maig de 2015 es van reprendre els treballs d'excavació en direcció sud-oest. En aquesta ocasió es va contractar una màquina retroexcavadora per extreure de manera controlada els primers 20 cm de terra, ja que totes les urnes documentades durant la campanya anterior van aparèixer a partir d'una cota d'uns 30 cm de profunditat, cosa que va permetre accelerar els treballs d'excavació sense alterar en cap moment cap enterrament. De fet, es va fer un seguiment sistemàtic d'aquests treballs, i no es va identificar pràcticament cap fragment ceràmic. Fins i tot la terrera va ser examinada amb el detector de metalls, i no va proporcionar cap element digne de menció, ben al contrari que durant l'anterior campanya, quan es van recuperar alguns petits objectes de bronze de la terrera.

La nova superfície disponible assolida els 200 m², similar a l'àrea oberta l'any anterior, tot i que els indicis suggerien que la necròpolis es concentrava a l'entorn del límit d'excavació de 2014. Tot seguit es van iniciar els treballs d'excavació, que van eliminar manualment els 10-20 cm superficials que encara cobrien els enterraments. Igualment, es va procedir a excavar les sepultures 16 i 17.

Els primers indicis de noves sepultures consistiren en una anòmala concentració de pedres planes, ja fossin desplaçades o en posició original, que podien constituir les cobertes de les sepultures o restes de túmuls. Una vegada registrades, es va procedir a aixecar-les, i efectivament, en alguns casos les lloses eren les cobertes d'algunes sepultures, com és el cas de la SP19 i SP21, mentre que en algun cas s'observava com les lloses havien estat desplaçades, per exemple a la SP25. La resta no conservaven les lloses de

pedra calcària, però sens dubte les pedres que es troben en aquest sector, eminentment argilós, originalment havien constituït les cobertes de les tombes, com és el cas de la ES20, una segona concentració de lloses de pedra calcària, però que no cobrien cap urna.

Durant aquesta segona campanya es van identificar un total de vuit enterraments, en concret les SP19, SP21, SP22, SP23, SP24, SP25, SP26 i SP27

Una vegada retirades totes les urnes per a la seva futura excavació en el laboratori d'arqueologia de la Universitat de Barcelona, es van continuar els treballs, amb l'objectiu de localitzar la resta de possibles enterraments de la necròpolis, amb resultat negatiu. Cal dir que en aquesta zona només es recuperaven urnes senceres o en relatiu bon estat de conservació, i no fragments ceràmics, ossos dispersos o restes metàl·liques. De fet, l'ús sistemàtic del detector de metalls ens indicava que ja no hi havia cap element metàl·lic en el subsòl, format ja sistemàticament per un estrat homogeni i argilós, que constitueix la base de margues i argiles naturals de la zona.

No obstant això, a l'extrem oest de la necròpolis es va documentar una zona de terra de color grisenc o fins i tot negre (ES18), formada per cendres i petits carbons, on es recuperaven fragments d'ossos, i petits fragments de bronzes i de ceràmiques.

Per una altra part, malgrat el relatiu bon estat de les urnes, no va ser possible identificar la cavitat realitzada per contenir-les, el *loculus*. De fet, ni tan sols va ser possible en el cas de la sepultura 21, l'únic exemple d'una urna envoltada per un petit cercle de pedres, que evidentment folraven el forat per la seva part interna. Només en alguna ocasió, i tampoc segura, com la SP23, hem cregut identificar un terreny més dur, però la norma general és que no es pugui distingir els retalls en les argiles naturals, ni tampoc la terra que reomple cada *loculus*. Però sembla versemblant creure que aquests retalls van existir (i en conseqüència els hem restituit i numerat), tal i com es desprèn de la posició dels aixovars situats a l'exterior de les

urnes, que van ser encabits dins l'espai disponible entre la pròpia urna i el retall a les argiles, i per la mateixa lògica estratigràfica.

Finalment, una vegada rebaixat el terreny ocupat per les darreres urnes excavades, i després d'haver-ho comprovat mitjançant el detector de metall, considerem la necròpolis de les Esquarterades completament excavada. Evidentment, podria ser que en realitat es tractés d'un sector d'enterraments i que n'hi hagués d'altres a una certa distància, però en qualsevol cas aquest sector està completament exhaurit.

RELACIÓ PROVISIONAL D'ENTERRAMENTS DE LA CAMPANYA DE 2015

Sepultura 16

Es tracta d'una urna de ceràmica a mà, esclafada, que sembla que no conserva la tapadora ceràmica i tampoc la llosa de pedra, però sí presenta intacta la meitat inferior de l'urna. A sota, en el seu costat sud-est, es va localitzar una punta de llança de ferro, i per sota de la punta la seva virolla, totes dues ben conservades. Aquest fet suggereix que la sepultura està en la seva posició original, no ha estat arrossegada, només escapçada per la seva part superior, però no se'n va poder identificar el *loculus*. Atès el seu estat, es va extreure en bloc després de reforçar-la amb gases i *paraloid*, per a la seva futura excavació en el laboratori de la Universitat de Barcelona.

Sepultura 17

En aquest cas es tracta de les restes molt malmeses d'una urna a torn, amb decoració pintada de bandes paral·leles, desplaçada i molt destruïda, i de la qual es recuperen escassos fragments. També es van recollir diverses peces de bronze; les millor conservades: una bolleta i dues possibles arracades, però cap objecte de ferro. En aquest cas, considerem que la sepultura ha estat desplaçada de la seva posició original.



Fig. 8. Urnes de les sepultures 19 i 23 (a esquerra i dreta, respectivament).

Sepultura 19

La identificació i registre d'una gran llosa plana en el terreny argilós va permetre localitzar, a 5 cm per sota d'aquesta llosa, el pom d'una tapadora de ceràmica a mà, que cobria una urna de ceràmica a torn de tancament hermètic, lleugerament aixafada per la pressió, però gairebé intacta. Al costat d'aquesta urna era ben visible una virolla de ferro en posició vertical i una punta de llança en posició horitzontal, amb la punta doblegada cap a baix, així com una agulla de bronze. Envoltant l'urna es localitza una peça feta a partir d'una làmina molt prima de bronze, decorada amb motius geomètrics. Atesa la peculiaritat de l'aixovar de l'enterrament, es va decidir reforçar-la amb gases i paraloid per extreure-la en bloc, amb tots els elements metàl·lics, per a la seva excavació en el laboratori.

Sepultura 21

El registre i l'aixecament posterior d'una segona llosa de pedra calcària va evidenciar que era la tapadora del *loculus* d'una altra urna de tancament hermètic amb cos i tapadora a torn, amb el pom perfectament conservat. La continuació de l'excavació va evidenciar que estàvem davant d'una sepultura protegida per un petit cercle de pedres col·locades verticalment folrant el *loculus*. Aquest fet ens ha permès identificar, amb tota seguretat i per primera i única vegada, el retall realitzat per encabir la urna. Això ens suggereix que els *loculi* de la necròpolis d'Esquarterades s'ajusten perfectament als diàmetres de les urnes. Ara bé, la pressió exercida sobre l'urna l'ha esclafat lleugerament, fins al punt d'impossibilitar-ne l'extracció sense desmuntar prèviament l'anella de pedres que l'envolta. Es va extreure en bloc, sense constatar aixovar metàl·lic a l'exterior, però sí a l'interior, gràcies al detector de metalls.



Fig. 9. Urna de tancament hermètic de la sepultura 21, amb el cercle de petites pedres folrant el seu *loculus*.

Sepultura 22

Es tracta d'una urna a mà, de perfil globular, amb la vora esclafada, sense tapadora ni llosa de pedra, però no sembla desplaçada. No presenta objectes metàl·lics a l'exterior, però el detector de metalls indica la presència d'aquests a l'interior, probablement de bronze i situats a la part inferior de l'urna. Atès el seu estat de conservació, es protegeix amb gases i *paraloid*, i s'extreu en bloc.

Sepultura 23

Aquest enterrament no conservava la llosa de pedra, per la qual cosa es va identificar després del rebaix sistemàtic i controlat de les argiles naturals. Es tracta d'una urna de tancament hermètic a torn, però amb tapadora a mà, amb una decoració de motius geomètrics i punts incisos. L'enterrament està esclafat per la pressió, però intacte. Cal dir que en el cos-

tat sud ha estat possible resseguir parcialment allò que sembla el *loculus*, en principi més dur i consistent que la terra de l'interior, més flonja, però és difícil certificar-ho. A l'exterior es va recuperar una fíbula de bronze, mentre que a l'interior també hi ha aixovar metàl·lic, com indica el detector. S'extreu en bloc, per a la seva excavació en el laboratori de la Universitat de Barcelona. (Fig. 8)

Sepultura 24

Aquest enterrament es va localitzar en una zona amb abundants lloses de pedra calcària; sens dubte, restes de les cobertes dels enterraments, però moltes d'elles desplaçades. Tant és així que no podem assegurar si una de les cobertes de pedra identificades pertany a la SP24 o a la SP25, però atès que cobreix més superfície d'aquesta darrera l'hem considerada la tapadora del seu *loculus*. Es tracta d'una urna de ceràmica a torn de tancament hermètic,

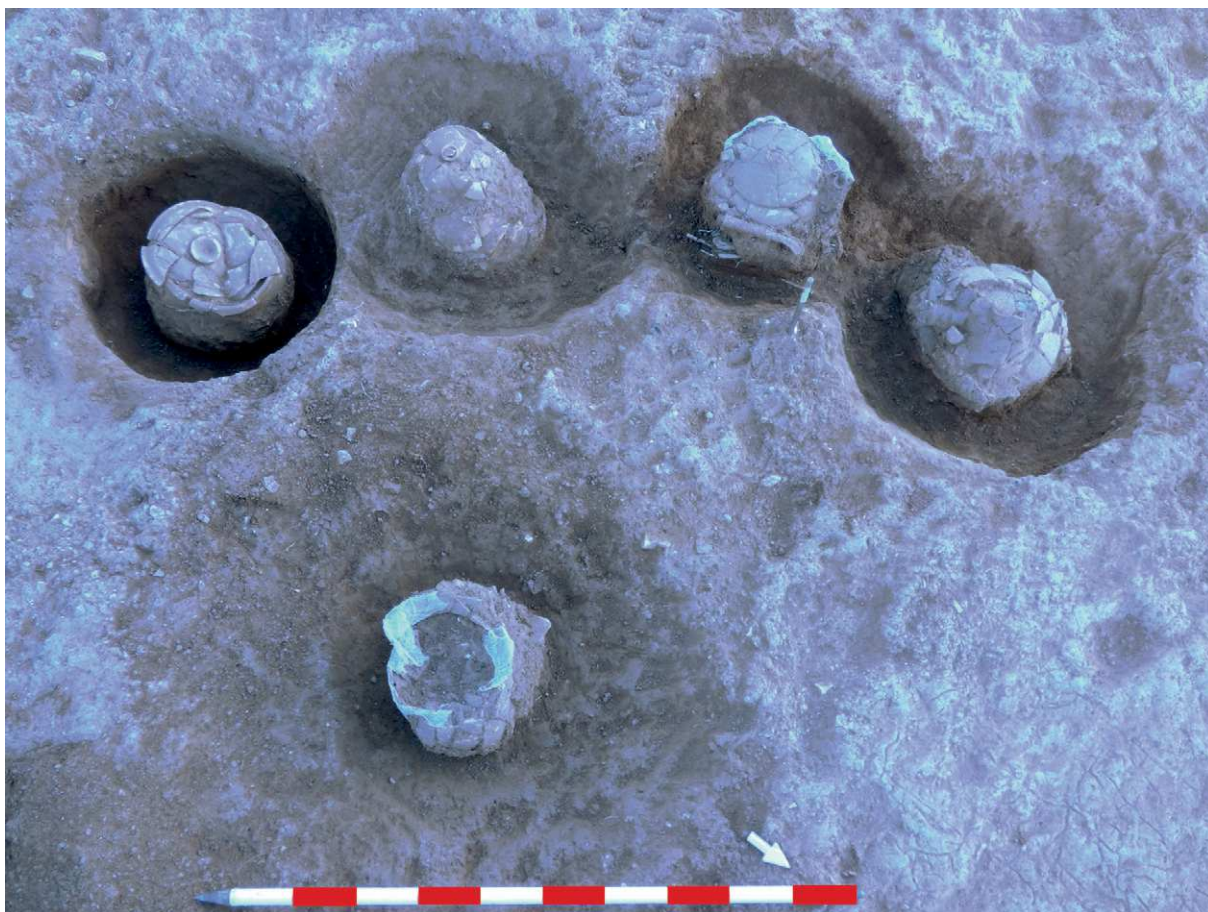


Fig. 10. Conjunt de sepultures de la campanya de 2015. De dreta a esquerra i de dalt a baix: SP23, SP19, SP24, SP25 i SP22.

amb l'urna desplaçada lleugerament en direcció sud, per efecte de la pressió. No presenta elements metàl·lics a l'exterior, i sembla que tampoc a l'interior. Malgrat que no s'ha pogut documentar el *loculus*, considerem que l'urna es va recuperar en la seva ubicació original. S'extreu en bloc, per a la seva excavació en el laboratori. (Fig. 10)

Sepultura 25

Al costat de la SP24, i gairebé a sota d'una llosa de pedra calcària es va localitzar una urna a torn, totalment esclafada per la pressió. Es tracta d'un contenidor de superiors dimensions que la resta d'exemplars, de vora exvasada (coll de cigne) i perfil globular, sense apèndix de tancament hermètic, a l'igual que la tapadora, que presenta una forma de plat invertit. No ha estat possible identificar el *loculus*, però sens dubte el contenidor estava encara en la seva posició original. El detector de metalls identi-

fica diferents punts de l'interior amb presència de petits bronzes. S'extreu en bloc, per a la seva excavació en el laboratori de la Universitat de Barcelona. (Fig. 10)

Sepultura 26

Es tracta d'una petita urna de tancament hermètic a torn, amb la tapadora trencada i desplaçada. L'urna sembla conservar la seva posició original, però tampoc ha estat possible identificar el *loculus*. No presenta llosa de pedra, tot i que en aquesta zona n'hi havia moltes, sens dubte desplaçades. El detector de metalls indica la presència d'objectes metàl·lics en el seu costat oest, a la part inferior, però no hi havia cap vestigi d'aixovar a l'exterior. S'extreu en bloc, per a la seva excavació en el laboratori.

L'estructura ES18

Finalment, hem identificat un nivell de terra de color fosc en una extensió irregular d'uns 3-4 m² i uns 15 cm de potència, localitzat sobre les argiles naturals, i situada a l'est de la zona d'enterraments (UE 1072). Està format per taques cendroses i carbons, on es recuperen nombrosos ossos, petits fragments de bronze cremats (una cadeneta), ceràmica a mà i a torn, tot plegat en un estat molt fragmentari. Aquest estrat ja havia estat identificat durant la campanya de 2014, però ara s'estenia per la zona relativament millor conservada. Encara desconexem l'origen d'aquest nivell, però creiem que només es pot explicar a partir de dues hipòtesis. O bé es tracta de restes de terra cremada a conseqüència de l'ús d'explosius per eliminar les soques de les antigues oliveres durant la segona meitat del segle xx, o bé es tracta d'abocaments de restes de combustions vinculades a les activitats rituals de la necròpolis ibèrica. Per tal d'intentar esbrinar el seu origen, es va recollir una mostra de terra amb l'objectiu d'analitzar el procés de sedimentació d'aquest nivell, a partir de la seva anàlisi micromorfològica, i igualment es van recuperar carbons per al seu estudi. Provisionalment, a més de tenir assignat un número d'UE, aquest nivell ha estat registrat amb un número de fet corresponent a estructura de funció indeterminada (ES18). (Fig. 3)

CONSIDERACIONS FINALS

Les intervencions realitzades a la necròpolis d'Esquarterades han permès excavar una necròpolis ibèrica caracteritzada pel ritual de cremació del cadàver, en ocasions amb el seu aixovar, i posteriorment enterrament en urnes, majoritàriament de tancament hermètic a torn, però també en altres tipus de contenidor, fins i tot a mà. Pel que fa als aixovars, en moltes ocasions presenten un conjunt característic d'armes de ferro, format per la llança (punta i virolla) i un ganivet afalcatat, a vegades amb

objectes d'ornament de bronze, com sivelles de tres garfis, fibules, braçalets, arracades o penjolls. Altres urnes només contenen alguns d'aquests elements de bronze, en menor o major quantitat. Fins a la finalització dels treballs de laboratori no podem caracteritzar cada una de les urnes i l'aixovar que l'acompanyava. Tanmateix, creiem que una dada interessant, des del punt de vista de la ubicació de les urnes, és la seva disposició, que podria tenir una certa intencionalitat. Tal i com es pot observar (Fig. 3), gairebé totes les urnes que encara conserven la seva disposició original presenten una alineació SE-NO. Evidentment les urnes excavades el 2014, desplaçades i gairebé destruïdes per l'arada del tractor, han perdut aquesta disposició, però si tenim en compte que el sentit dels solcs de les arades del tractor és SO-NE cal entendre que les urnes han estat desplaçades en direcció NE, i que per tant la seva disposició original era continuar la mateixa alineació SE-NO. Precisament, seguint la mateixa orientació, es troba l'assentament ibèric de les Esquarterades, a 500 metres de distància i a 100 metres per sobre de la necròpolis, de manera que la visió des del poblat seria la d'una disposició dels enterraments en filera, i per tant cal suposar que les urnes tenien algun tipus de senyalització externa ben visible.

Una altra anàlisi realitzada des del punt de vista de distribució de les urnes, encara molt preliminar, ens permet atorgar una certa preeminència a la sepultura 22 —una urna a mà amb uns trets formals diferents de la resta— ja que ocupa una posició central respecte de les sepultures que l'envolten. De fet, en el centre del semicercle de sepultures que flanquegen la SP22 se situa la SP19 (Fig. 10), una urna que presenta un aixovar d'armament de ferro complet i fins i tot una peça de bronze que podria ser una gambera o un element destacat de la panòplia defensiva, l'únic cas documentat a la necròpolis.

Des del punt de vista cronològic, creiem que la troballa de fragments de copes àtiques de tipus Càstulo confirma que la necròpolis es-

tava en ús a finals del s. V-inicis del s. IV A.C. Per una altra banda, una observació preliminar de les formes ceràmiques, i sobretot dels aixovars metàl·lics, suggereix que estem davant d'un context d'enterrament assimilable als documentats a les necròpolis de la Solivella (Fletcher 1965; Oliver 2014), el Puig de Benicarló (Meseguer/Giner 1983), Bovalar (Esteve 1966), Mas de Mussols (Maluquer de Motes 1984), l'Oriola (Esteve 1974), Mianes (Maluquer de Motes 1987; Esteve 1999; Genera/Barril/Peiret 2008), o Mas Nou de Bernabé (Oliver 2005) (fig. 1). Es tracta d'un conjunt de cementiris que presenta una marcada homogeneïtat geogràfica (nord de Castelló, sud de Tarragona) i cronològica (segles VI-IV A.C.), i que sens dubte respon a una singularitat molt específica del territori ilercavó, un tema sobre el qual en un futur immediat volem centrar la nostra recerca.

Per acabar, cal dir que el nostre treball d'investigació tot just comença, doncs actualment ja comptem amb les radiografies i les tomografies computades de la totalitat de les urnes⁷ i tenim previst rebre les primeres datacions per termoluminiscència, un cop descartat l'ús del C14 per la seva manca de fiabilitat en aquestes cronologies. De forma paral·lela al treball de microexcavació en el laboratori es realitza la consolidació i restauració dels objectes ceràmics i metàl·lics, i resta pendent l'anàlisi de les restes orgàniques de les terres contingudes a l'interior de les urnes, així com els estudis geomorfològics, arqueometal·lúrgics i antropològics. Aquestes i altres analítiques esperem que ens permetin aconseguir un millor coneixement dels rituals i de l'univers simbòlic vinculat als llocs d'enterrament d'aquest període, encara gairebé desconeguts.

7. Anàlisis realitzades per Francisco Javier Tomás Gimeno, Tècnic Especialista en Radiologia, de l'Hospital de la Santa Creu i Sant Pau de Barcelona.

BIBLIOGRAFIA

ESTEVE GÁLVEZ, F. 1966, La necròpolis ibèrica de El Bovalar (Benicarló), *Archivo de Prehistoria Levantina*, 9, 125-148.

ESTEVE GÁLVEZ, F. 1974, La necròpolis ibèrica de la Oriola cerca de Amposta (Tarragona), *Estudios Ibéricos*, 5, Instituto de Estudios Ibéricos y de Etnología Valenciana.

ESTEVE GÁLVEZ, F. 1999, *Recerques Arqueològiques a la Ribera Baixa de l'Ebre (Montsià i Baix Ebre)*, II, *Protohistòria i Antiguitat Tardana*, Museu del Montsià.

FLETCHER, D. 1965, La necròpolis de la Solivella (Alcalá de Chivert), *s.l.p.*, 32.

GARCIA i RUBERT, D. 2000, Noves aportacions al procés de romanització del curs baix del riu Ebre: la comarca del Montsià, *Empúries*, 52, 137-172.

GARCIA i RUBERT, D., GRACIA, F. 2001, Un exemple de revisió de les Cartes Arqueològiques de cara al seu ús posterior per a estudis d'evolució del poblament: la comarca del Montsià en època ibèrica, *Monografies d'Ullastret*, 2, 273-282.

GENERA, M., BARRIL, M., PEIRET, J. 2008, Datos para una redefinición de la necròpolis de Mianes, Santa Bàrbara-Tortosa (Montsià-Baix Ebre, Tarragona), *Zephyrus*, 52, 207-229.

GURRERA, M. 2013, *Memòria de la intervenció arqueològica a la necròpolis ibèrica de les Esquarterades. Ulldecona (Montsià)*, Arxiu del Servei d'Arqueologia i Paleontologia de la Generalitat de Catalunya.

GUSI, F., DÍAZ, M.A., OLIVER, A. 1990, Modelos de fortificación ibèrica en el norte del País Valenciano, *Fortificaciones. La problemàtica de l'Ibèric Ple: (segles IV-III A.C.)*. *Simposi Internacional d'Arqueologia Ibèrica, Manresa*, 79-102.

MALUQUER DE MOTES, J. 1984, *La necròpolis paleoibèrica de 'Mas de Mussols', Tortosa (Tarragona)*, Programa de Intervenciones protohistóricas, 8, Institut d'arqueologia i prehistòria, Universitat de Barcelona.

MALUQUER DE MOTES, J. 1987, *La necròpolis paleoibèrica de Mianes en Santa Bàrbara (Tarragona)*, Programa de Intervenciones protohistóricas, 9, Institut d'arqueologia i prehistòria, Universitat de Barcelona.

MESEGUER, V., GINER, V. 1983, *La necròpolis ibèrica de El Puig de Benicarló*, Benicarló, Ayuntamiento de Benicarló.

OLIVER, A. 2005, La necròpolis ibèrica del Mas Nou de Bernabé en Tiring -Salzadella (Castellón), *Saguntum*, 37, 45-58.

OLIVER, A. 2014. La necròpolis Ibèrica de la Solivella: Nuevas visiones, nuevas propuestas, *Cuadernos de Prehistoria y Arqueología de la Universidad Autónoma de Madrid*, 40, 67-79.