

Treball de Recerca

LA MASIA CATALANA

Pan Rigalt

Marina Ollé Sambola

Tutor del Treball: Anna Terés
Tutor del Curs: Víctor Ranera
2n de Batxillerat C
Promoció: 2008/2010

Escola Joan Pelegrí

“Les masies catalanes, més que obra de l’arquitecte serien obra de la naturalesa: la pagesia creix com una flor del nostre paisatge, feta de la pedra de les seves muntanyes, i del fang de les seves valls”

Josep Puig i Cadafalch (1867-1956)

Arquitecte modernista català

Agraïments:

En primer lloc i amb especial reconeixement, a la família Piera per compartir amb mi la seva memòria de Can Rigalt.

També a l'Arxiu Històric de l'Hospitalet per l'ajuda en la recerca dels documents històrics de la masia, a la Paula Torres per orientar-me en les fonts bibliogràfiques i iniciar-me en el món de la confecció de plànols, a en Joan Sanromà per donar-me idees i facilitar-me contactes i a l'Anna Terés per dirigir-me el treball i recolzar el projecte des del principi.

... i a la meva família per la seva paciència i suport dia a dia.

ÍNDEX

ÍNDEX	1
INTRODUCCIÓ	3
OBJECTIU.....	3
LA MASIA.....	4
▪ L'EVOLUCIÓ DE L'HABITATGE RURAL (DE LA COVA A LA MASIA).....	4
– Els masos a l'època medieval (X-XV)	4
– Els masos de l'època moderna (XVI-XVIII) a l'actualitat	9
▪ DISTRIBUCIÓ DE L'ESPAI INTERIOR DE LA MASIA	12
– Espais multifuncionals: entrada, cuina, sala i graner	12
– Els espais unifuncionals: celler, rebost, pastador i habitacions	15
▪ MATERIALS DE CONSTRUCCIÓ.....	17
– La terra i la sorra.....	17
– La pedra	18
– La calç i el guix	19
– La pedra picada.....	19
– La ceràmica	19
– La fusta	20
▪ AMPLIACIÓ DE TERRITORI I ANNEXIONS	21
▪ L'ENTORN DE LA MASIA: EL BOSC, EL BESTIAR I L'EXPLOTACIÓ AGRÀRIA	22
CLASSIFICACIÓ DE LES MASIES SEGONS LA SEVA SITUACIÓ GEOGRÀFICA.....	24
▪ LES MASIES DE L'ALTA MUNTANYA (PIRINEU I PREPIRINEU)	25
▪ LES MASIES DE LA CATALUNYA CENTRAL	27
▪ LES MASIES DE LA COSTA.....	32

CAN RIGALT	37
▪ HISTÒRIA I AMOS.....	37
▪ EL TERRITORI.....	39
▪ LA MASIA	40
– L’estructura.....	40
– L’entrada.....	41
– La façana.....	41
– Les terrasses laterals	42
– La façana posterior	42
– Els annexos	43
– La distribució interior	44
– Els materials.....	46
– La font.....	46
– El jardí i els conreus	47
▪ DEDICACIÓ DEL MAS.....	48
▪ ACTUALITAT I FUTUR (ZONA URBANA)	49
PLÀNOLS.....	52
MAQUETA	53
CONCLUSIONS.....	55
GLOSSARI	58
BIBLIOGRAFIA.....	61
ÍNDEX D’ANNEXES.....	63

INTRODUCCIÓ

Circumstàncies personals m'han portat a conèixer de prop la Família Piera, masovera de la masia de Can Rigalt durant cinc generacions. Per mi, nascuda a ciutat, descobrir gent que ha viscut a pagès fins fa poc més d'una dècada i just al costat de Barcelona ha estat sorprenent i autèntic. Tot el que havia estudiat sobre la vida rural, el creixement de les poblacions i el naixement d'una ciutat, passava del pla teòric a la constatació real, amb persones, espais i fets coneguts.

La grandiositat de la finca, l'exquisidesa de la masia, la convivència dels masovers amb els senyors i l'opulència de la societat catalana de l'època, donen un perfum romàntic a la primera part de la història, fent-la fascinant als meus ulls.

La part més recent, amb la intervenció del Barça, l'especulació immobiliària, els enèsims projectes municipals i la mobilització ciutadana per convertir la masia i el seu entorn en un espai d'ús públic, la fan protagonista de notícies equiparables a les que cada dia es llegeixen als diaris de Catalunya.

La pluralitat de móns que conflueixen en aquesta Masia, la masoveria, les famílies benestants de Barcelona, la política de proximitat, afegida al meu interès per les construccions i la distribució dels espais, han motivat l'elecció del tema d'aquest Treball de Recerca amb el que he volgut aprofundir en el coneixement de la Masia de Can Rigalt i la seva història.

OBJECTIU

Conèixer el concepte de Masia Catalana, quina ha estat la seva evolució arquitectònica en l'àmbit històric i com s'ha diversificat en funció de l'emplaçament geogràfic.

Conèixer l'origen i la història de Can Rigalt i reproduir l'edificació (plànols i maqueta).

Fer una comparativa dels aspectes genèrics de les masies catalanes amb les característiques pròpies de Can Rigalt, destacant els aspectes coincidents així com les peculiaritats que la diferencien.

LA MASIA

L'EVOLUCIÓ DE L'HABITATGE RURAL (DE LA COVA A LA MASIA)

D'una manera genèrica, el mas tòpic és una explotació agrària formada per terres de conreu de cereals, vinyes si s'escau, oliveres, horts i boscos, d'unes quantes hectàrees d'extensió i les instal·lacions necessàries per a realitzar la primera transformació de productes agrícoles i ramaders (cellers, golfes, estables, etc.). La imatge ideal d'aquest mas seria la de la casa que té totes les terres aplevades al seu voltant formant una única parcel·la. Quan parlem de masos i masies ens estem referint gairebé sempre a poblament dispers, és a dir, a cases que estan isolades.

El *mas*, paraula derivada del llatí *mansu*, amb el significat d'habitatge, i documentada per primer cop al segle XI, apareix a Catalunya cap als segles VIII i IX, arran de la conquesta duta a terme pels francs i com a resultat d'una nova organització del territori. S'entén el mas com un conjunt: la casa i les terres que l'envolten, amb l'explotació agrícola, ramadera i forestal. Es consolida entre els segles XII i XIII i va evolucionant fins al mas actual.

Els masos a l'època medieval (X-XV)

El poblament del territori després de la reconquesta es duqué a terme amb una divisió de les terres basada principalment en l'agricultura i a través de l'anomenat règim d'aprisió (qui ocupava una terra erma i la conreava durant un cert nombre d'anys, n'esdevenia el seu propietari). Aquest dret el va iniciar el comte Guifré el Pilós per repoblar el centre de Catalunya al segle IX i subsistí fins a finals del segle XII. Així s'anaren ocupant les terres del sud dels Pirineus. També pel dret d'aprisió s'ocuparen algunes terres en la reconquesta de ponent i el sud del Llobregat, que va tenir lloc des del final del segle XI fins a mitjans del segle XII, encara que en aquesta zona es féu en sentit col·lectiu, de manera que hi predominaren els nuclis de població. Així doncs, en les terres del mas amb accés al conreu i en les zones boscoses que li pertocaven radicava la importància de les masies escampades pel país.

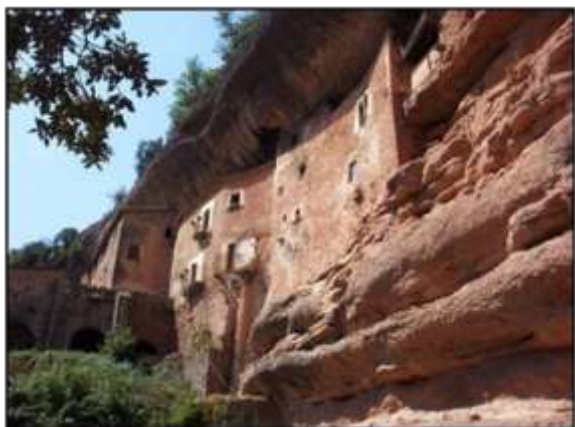
Les primeres construccions, anomenades *mas horitzontal*, estaven formades per simples cases de pagès en les quals hi vivia una sola família.

Les primeres es dugueren a terme al sud del Pirineu, localitats que oferien unes condicions de vida força precàries. Els seus habitants devien aprofitar coves i esplugues per a viure-hi, o bé feien unes construccions rudimentàries adossades en roques i marges, de pedra seca i amb un teulat d'un sol vessant fet amb brancatge i terra o lloses de pedra sobre un embigat de fusta. En aquelles èpoques, no hi havia encara cap tradició constructiva ni tampoc una estructura tipològica determinada. Es tractava tan sols d'un habitatge primari que servia només per a protegir-se dels elements i que aprofitava les condicions topogràfiques del terreny.

Aquestes construccions estaven formades com a mínim dues peces: la destinada als homes i la dels animals. Les estances, de forma més o menys rectangular allargada, estaven conformades per parets de pedra seca o de tàpia i generalment no es comunicaven entre elles. Es bastien per complir les funcions més elementals: la cuina, amb el foc, i a vegades també el dormitori de la família i els espais per als animals domèstics o el rebost.

Més endavant es complementaren construint cabanes de fusta amb teulats de palla o d'herba en els indrets més aspres o bé amb petites barraques de pedra seca als llocs més planers, semblants a les que es veuen avui vora els conreus, destinades a guardar les eines de camp.

Encara queden mostres d'aquest tipus de "mas troglodític", que, tot i ser d'època més recent, tenen la mateixa estructura.



Mas del Puig de la Balma, a Mura (el Bages)

En la construcció constaten diversos períodes: la part central correspon al segle X, l'ala esquerra al XVII i l'ala dreta al XIII amb una finestra geminada.



Mas del Castellcir, a Esplugues (el Vallès Oriental)

Aquesta masia ha estat habitada fins pràcticament l'actualitat (any 2002) i actualment és un eco museu.

En els segles XI i XII s'inicià a Catalunya el procés de feudalització, amb l'aparició de les senyories dels castells feudals dels quals depenien els masos. D'aquesta manera el pagès restava lligat a la persona o institució que li havia facilitat les terres. Els masos que no depenien d'una jurisdicció senyorial o monàstica eren els masos aloers, és a dir que el pagès era el senyor del mas. Hi havia, per tant, un control de l'espai rural colonitzat amb un sistema que promovia l'agricultura i a la vegada obtenia uns beneficis de l'explotació. En aquesta època, els masos corresponien a veritables explotacions econòmiques, en les quals l'agricultura es combinava amb l'activitat ramadera.

En aquest període, la masia evoluciona i es multiplica sobre el territori. Les velles senzilles construccions van estar substituïdes per altres que milloraren la seva aparença arquitectònica. També cap al segle XII hi ha una transformació de l'estructura que marcarà el que seran les futures masies. Es l'aparició del *mas vertical*, de dos pisos o més.

Aquestes masies tenien la planta quadrada o lleugerament rectangular construïda a base de parets gruixudes que formades per carreus més o menys ben tallats, fixades amb *morter de calç*, permetien abastir una alçada considerable i una suspensió de dos o més pisos. Adoptaven el sistema i la forma constructiva de les torres de defensa de l'època, però amb dimensions superiors en planta, de tal manera que permetien viure-hi,

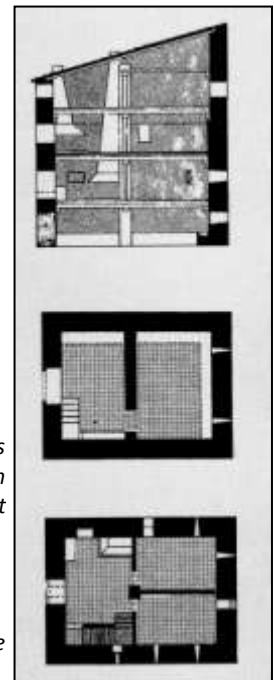


Masia de la Pobla de Canclaramunt (Anoia)

La planta quadrada de parets gruixudes, l'alçada de més de dos pisos i amb poques obertures a l'exterior, fan d'aquesta masia un clar exemple de mas vertical (copiant l'estructura i construcció de les torres de defensa).

Mas de la Torre de la Vila, a la Pedra (Solsonés) →

Exemple paradigmàtic de mas vertical o mas torre (planta baixa, planta pis i secció)



tot i sense perdre la seva funció protectora. En general, les dimensions de les plantes eren suficients per incloure al seu interior més d'un espai per planta. Tenien els angles de pedra picada, els sostres podien ser de fusta o de lloses sobre l'embigat, i la *coberta*, d'un o dos vessants, podia ser de palla o bé de lloses o pissarra.

D'aquesta forma, la torre de defensa o d'observació construïda amb filades de pedra, que és un model repetit des de l'antiguitat, es converteix en la base d'un nou tipus arquitectònic quan es construeix per contenir un habitatge. Aquest model rep el nom de *mas torre*.

Hi havia, però, alguns habitatges que rebien aquest nom, no per la seva estructura pròpia, sinó perquè estaven adossats a una torre de defensa preexistent (de les moltes bastides al territori cap al segle IX). Així, per raons de seguretat, sorgeixen entre els segles XIII i XVIII, les masies amb elements defensius, com *torres de guaita* o de defensa, quadrades o rodones, amb els *matacans* sobre la porta d'entrada, les *espitlleres* obertes als murs i les *garites* als angles. Se situaven preferentment a la costa, però també se'n troben a l'interior.



La Força del Cartellà, a Maçanet de la Selva (Selva)

La masia, adossada a una torre de defensa rodona, data del segle XVI. La seva finalitat de protecció és visible tant en la mateixa torre com en les escasses i reduïdes obertures de la façana del casal.

Més endavant, cap al segle XIII, les cases es cobriren amb teules i s'hi ampliarien les finestres. I ja a partir dels segles XII-XIII, el mas distribueix l'espai interior amb

la planta baixa destinada als animals i desplaça les habitacions i la cuina al pis següent, a fi d'aprofitar l'escalfor de les quadres de la planta baixa, i les golfes al pis superior, que podien servir de graner o pallissa.

Una de les dues estances en què normalment es dividia la primera planta mitjançant envans prims, era la destinada a la cuina. L'altre podia dividir-se en dues peces per dormir, o per instal·lar-hi el rebost o el magatzem. Tots els pisos eren comunicats interiorment mitjançant una escala. Aquesta escala quedava inclosa a la banda de la cuina, és a dir, al lloc de menjar i d'estada de la família, en definitiva, l'espai principal de la casa. Un altre fet que té lloc també cap aquest segle és el trasllat del *foc rodó* o *llar de foc central*, la més antiga, al *foc de racó* situat a la paret o en un angle de l'estança, com una nova disposició de l'espai interior.

L'estructura d'aquest *mas vertical* bàsicament ja no canviarà en la posterior evolució arquitectònica de la masia.

A mitjans del segle XIV s'inicia la crisi medieval del camp a Catalunya amb l'aparició de la Pesta Negra (1348), agreujada per la sequera, la fam, els terratrèmols, les plagues, la davallada demogràfica, etc., que va comportar per al camp català una època d'escassetat. Això afavoreix l'aparició dels masos rònecs, masos que s'abandonaren, alguns per la mort dels seus posseïdors i d'altres perquè els seus pagesos anaren a ocupar-ne de millors o perquè van marxar a viure a ciutats o vil·les. Els masos rònecs van passar a estar controlats posteriorment per pagesos veïns, cosa que permet ampliar les explotacions i a la vegada crea una estructura social nova amb l'expansió d'alguns masos i la desaparició d'altres. Per la seva banda, els senyors feudals en veure disminuïda la població i les rendes, reaccionaren pressionant els pagesos. De manera que la pesta va anar seguida d'un enduriment del control senyorial tant pel que fa a les terres com a les persones dibuixant les bases del gran conflicte Remença que havia d'esclatar al cap de cent anys. En el segle XV la Revolta Remença marcà una inflexió en la història de la masia, ja que els pagesos aconseguiren recuperar les llibertats en abolir-se els drets absoluts del senyor sobre el camperol.

Durant el segle XVI, amb les noves condicions dels pagesos de remença, la vida al camp a Catalunya millorarà força, i l'agricultura prengué gran embranzida. Els propietaris que vivien al mas principal situaven els masovers i la seva família en masos buits, cosa que engrandia les explotacions agrícoles i repoblava les terres perjudicades pels fets dels segles anteriors. Els masovers s'hi estaven en règim de parceria (conreaven terres de l'amo a canvi de pagar-li amb una part dels fruits que collien).

Tot i les dificultats d'aquestes èpoques, a finals del segle XIV i al segle XV, el mas vertical o mas torre adopta majors dimensions en planta i superfície útil. Es segueix la mateixa estructura i distribució descrita pel mas torre però les divisions interiors havien de ser construïdes amb parets gruixudes en comptes de prims envans, ja que les distàncies de recolzament dels *cairats* de fusta que formaven els sostres eren molt més grans.

Aquest mas més ampli, amb parets exteriors menys gruixudes però amb *murs portants* interiors a totes les plantes és l'anomenat *mas de dos cossos*, és a dir de dues *crugies* o *tramades*, en una de les quals s'hi ubica la cuina menjador distribuïdor. En el cas d'una tipologia en el que un dels rectangles fos més gran que l'altre, aquest correspondria invariablement a la cuina menjador distribuïdor. En qualsevol cas, el

resultat dels dos tipus sempre és el d'una planta sensiblement quadrada que deriva del concepte constructiu, funcional i estructural del mas torre.

En les construccions de dues crugies allargades, el *carner* de la coberta sempre és a doble vessant, o bé coincideix amb el mur central comú als dos cossos o bé és perpendicular a aquest. Tots dos casos es poden situar dins els esquemes tradicionals senzills per formar sostres i cobertes.

Aquest tipus de masia és una casa de dues plantes acompanyades en algunes ocasions d'una tercera o golfes, amb una entrada única i comuna per a persones i animals quan és a la planta baixa, amb una escala que comunica aquesta zona de l'entrada amb la peça més important del pis situada a sobre, on hi ha la cuina (més endavant serà la sala) que al seu temps fa de distribuïdor de les cambres de dormir al mateix pis i de les golfes quan n'hi ha.

De *masos de dos cossos* n'hi ha innombrables exemples inclús alguns d'ells amb importants ampliacions, i no només a finals del segle XIV i sobretot al segle XV, sinó que és una tipologia que es prolonga fins ben entrat al segle XVII i se'n troben exemplars construïts fins i tot al segle XVIII.

En el *mas de dos cossos*, l'interès per assolir alguna forma de simetria no es posava mai de manifest. No hi havia cap preocupació formal per sobre dels condicionants constructius o funcionals, a diferència del que succeiria més endavant. El portal de l'entrada, per exemple, no era mai centrat ni amb el carner ni en el pla de la façana.

El més important però, és que hi ha alguns masos dels segles XIV i XV que tenien un espai singular, que més endavant s'anomenarà sala, a la qual s'hi arribava directament des de l'entrada de la planta baixa. Era més àmplia que la resta de les cambres i acostumava a tenir la seva finestra sobre la porta d'entrada. Era un menjador clarament diferenciat de la cuina i exercia funcions de distribuïdor en relació amb la cuina o altres cambres o bé cap a les golfes, quan n'hi havia. El fet de destinar un espai a l'ús exclusiu de menjador denota, no només que el mas havia sobrepassat les estrictes limitacions del *mas torre*, on aquesta cambra

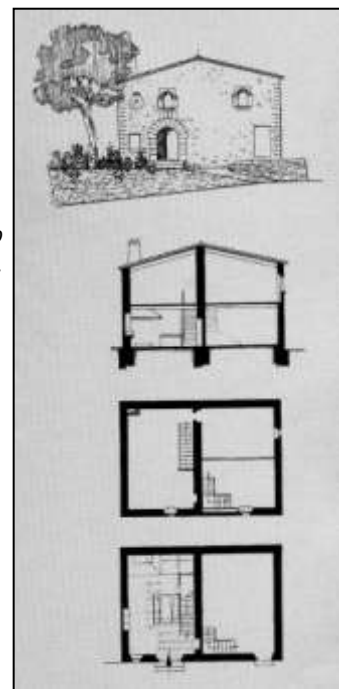


Masia d'Anyà, Artesa de Segre (La Noguera)

Masia de dos cossos amb el carner situat perpendicular a la façana amb la coberta formada per dos aiguavessos. Hi és visible l'asimetria del casal en les finestres i la porta d'entrada; la practicitat i funcionalitat passa per sobre de l'estètica.

Can Bonamossa, Dosrius (Maresme)

Exemple de mas de dos cossos amb coberta a doble vessant (esbós, secció, planta pis i planta baixa)



especialitzada no era possible, sinó també una certa posició i relació social del pagès que permetia el convit o l'àpat multitudinari fora de l'estricta recinte de la cuina, d'altra banda suficient per a la vida quotidiana.

És a dir, que hi ha un moment en el qual la cuina es desplaça cap a un lloc secundari o bé, en construccions de nova planta, ja no s'hi ubica de bon principi, i es deixa una peça principal al pis com a menjador eventual. Tot i així, no es pot parlar encara d'una sala en el sentit que aquesta dependència adquirirà posteriorment dins l'estructura construïda del mas quan s'adopti l'estructura de tres cossos, però si d'un canvi significatiu en la condició social del pagès.

Aquesta és una època de transició que confirma l'existència d'un procés evolutiu de l'arquitectura del mas en base a raons socials i econòmiques i en el qual la sala adquireix el protagonisme especial. Una època, en definitiva, en la qual es va assentar les bases per tal que el mas, la masia, assolís la seva estructura definitiva, la del *mas de tres cossos* amb una gran sala al pis i a la part central de les tres, que ja restarà estructuralment invariable.



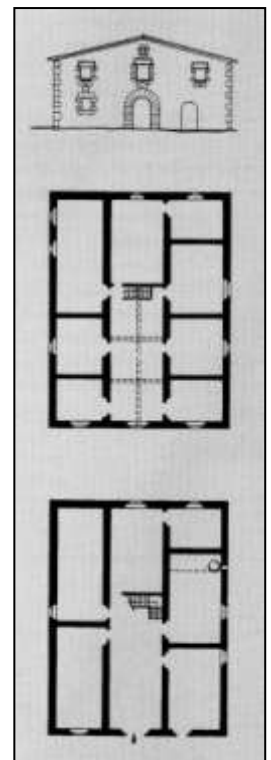
← **Can Trabal, l'Hospitalet del Llobregat (Barcelonès)**

Masia de tres cossos d'estil basílic, és a dir amb la part central (les golfes) elevada i amb teulada pròpia (en aquest cas amb el carner paral·lel a la façana). La sala del mas té sortida a l'exterior al centre de la façana amb balcó inclòs.

Porta independent al cos de la dreta a fi de separar l'entrada principal de la de les activitats econòmiques, en aquest cas agrícoles.

Can Serra (s. XVII)

Exemple de mas de tres cossos amb sala central al pis (esbós, planta pis i planta baixa) →



Els masos de l'època moderna (XVI-XVIII) a l'actualitat

En aquest moment, l'evolució històrica havia situat els masos en una posició privilegiada. Del pagès de mas no tenia terra pròpia (la hi havia cedit el senyor a canvi de pagar uns drets) s'havia passat a començament del segle XVI als pagesos de propietaris de moltes terres que podien conrear com volguessin, passar de pares a fills sense cap limitació i pagar una quantitat simbòlica de drets. Eren pagesos que estaven molt ben situats per a encarar el futur. La Catalunya de masos, més o menys com ens ha arribat a l'actualitat, va arrencar en aquest moment.

Durant el segle XVII alguns fets repercutiren negativament en la vida rural catalana. El fenomen del bandolerisme creà una inestabilitat en la societat rural. A la meitat d'aquest mateix segle reaparegué amb virulència la Pesta Negra que duraria fins a finals de segle i tindria influència en la guerra dels Segadors. Els pagesos tenien l'obligació d'allotjar els soldats francesos i donar-los menjar. Malgrat la pesta i les guerres contínues, la població d'aquesta època augmenta lentament a partir de la segona meitat del segle XVII. Van aparèixer nous masos a les terres planes i també a la costa, i fins i tot alguns castells es convertiren en masies.

Durant tot el segle XVI i sobretot al segle XVII, gairebé tots els masos i les masoveries de nova planta es construeixen amb tres cossos i una sala central al pis, tot relegant la cuina a un lloc lateral, sigui a la planta baixa o al pis. Igualment, la majoria dels masos de construcció anterior amb dos cossos es reformen per aconseguir que la *sala* o el *menjador*, tant si estan separats de la cuina com si no ho estan, assoleixin aquesta condició de centralitat o simetria, ja sigui agregant-t'hi un sol cos o transformant totalment la primera planta. I és en la simetria d'aquestes construccions on es manifesta l'apropament a l'arquitectura culta, el mateix que succeeix amb l'habilitació de la sala com un fet representatiu i simbòlic propi dels espais senyorials.

La importància i centralitat de la sala encara és més evident quan des dels finals del segle XVII i durant tot el segle XVIII i XIX amb la introducció de la volta catalana, la majoria dels masos d'un cert nivell econòmic es construeixen amb el cos central, el que conté, per tant, la sala, amb més amplada que els laterals.

A principis del segle XVI ja hi ha un nombre considerable de masos amb la sala central construïts de nova planta, mentre que la resta del segle XVI i al XVIII són molt més nombrosos els masos reformats afegint-t'hi un cos per tal d'obtenir el mateix resultat. Als segles XVIII i XIX, els masos de nova planta són de tres cossos amb poques excepcions. Aquesta estructura bàsica de tres cossos amb sala central al pis amb obertura sobre l'entrada de la planta baixa creant un eix de simetria a la façana principal que gairebé mai no es perd malgrat les ampliacions posteriors, és l'edificació que trobem majoritàriament als masos i masoveries de Catalunya amb independència de les seves dimensions, de l'estil arquitectònic de portes o finestres, de l'estatus social o econòmic, del clima, l'emplaçament, les especialitzacions del cultiu o qualsevol altre factor, bé que molt sovint immersa dins d'un conjunt ampliat, reformat o adequat a aquestes condicions. En aquest tipus arquitectònic consolidat, la sala no és mai el lloc on es desenvolupa la vida quotidiana de la família sinó que té l'ús molt limitat a les celebracions familiars (com ara bateigs, casaments o funerals), de treball (el final de la sega o de la verema, per exemple), tot i que actua com a distribuïdor de les dependències situades als cossos laterals, gairebé sempre els dormitoris i sovint la cuina.



Mas Perramon, Ventalló (Alt Empordà)

Masia de pagesos enriquits que data de principis del segle XVII o fins i tot finals del XVI. La sala, restaurada i decorada posteriorment, amb la llar de foc, la llarga taula al centre envoltada de cadires folrades i amb dues finestres de sortida directa al centre de la façana principal.

El vestíbul o entrada de la planta baixa, que gairebé sempre té les mateixes dimensions que la sala per necessitats d'organització constructiva, també actua com a distribuïdor d'aquesta planta, amb els estables a banda i banda o bé, en certs casos, amb la cuina en un dels laterals, i sempre conté l'escala que comunica directament amb la sala del pis. Des del punt de vista funcional, tan les grans dimensions de la sala al pis com

les del vestíbul de la planta baixa, causades per la situació de l'escala i pel fet de tenir la sala a sobre i l'entrada principal també al centre, fugen de la racionalitat pròpia de tota arquitectura tradicional.

La malversació de superfície que causen ambdues peces al conjunt obliga quasi sempre a afegir nous cossos laterals o travessers a la part posterior, per tal de resoldre les necessitats de funcionament. Els masos també s'enriqueixen amb torres annexes i galeries, tot per a donar exteriorment imatge de la importància del casal. Algunes d'aquestes edificacions es construïren també per la masoveria, per a una o més famílies del tot vinculades al mas i les quals treballaven per als propietaris. Altres cops, si no hi havia bestiar o aquest tenia un altre lloc establert, era la planta baixa de l'estança principal on els masovers residien.



Can Cabanyes, Argentona (Maresme)

Al fons de l'entrada de la masia i sobre la porta tancada del celler, hi ha l'escala amb volta catalana que comunica directament amb el pis superior. Una peculiaritat d'aquesta és l'espell de molinet que té per veure qui demana.

En aquesta època, segle XVIII, comença la industrialització a la ciutat i en l'agricultura els conreus milloren, es guanyaven noves terres i s'introduïen nous cultius. Tot i així, després del gran avenç dels conreus, els pagesos s'adonaren que calia produir més per superar la competència de mercats exteriors, i això va provocar una crisi en l'agricultura que portà a qüestionar-se el pagament obligat del pagès a l'amo de la masia i al senyor feudal corresponent. A finals del segle, la Guerra Gran va ajudar a desestabilitzar el camp i la vida de la masia.

Però, no va ser fins al segle XIX, en primer lloc per la Guerra del Francès i després per les revoltes liberals i les guerres carlines, quan la construcció de masos es va aturar a causa de l'empobriment continu de les masies, provocant que els propietaris d'aquestes acabessin revenent el mas a famílies ciutadanes, que només l'habitaven temporalment, i que molts dels grans propietaris deixessin de viure-hi habitualment i passessin a les viles i ciutats, on molts tenien ja una estada temporal. Els propietaris de grans masos construïren una masoveria al costat del mas per tal de poder anar a viure a la ciutat. D'aquesta manera, a finals de segle, la majoria de masos havien passat a ser explotats per masovers ja que els propietaris només anaven a passar-hi curtes temporades o inclús, només les vacances. Així, als masos cada vegada hi vivien menys propietaris i més masovers i d'aquesta manera, en alguns casos, els masovers acomodats esdevingueren propietaris.

Durant el segle XX, el contrast inicial entre la vida de la gent de les fàbriques i la de pagès continuà inicialment afavorint el despoblament del camp. El període d'escassetat que va seguir la guerra civil, quan Espanya estava més aïllada i Europa es trobava dins de la segona guerra mundial, va portar un nou període de certa prosperitat a pagès i es van repoblar cases tancades. Fou, però, un període curt perquè la nova empenta industrial, a partir de 1960, va tornar a afectar no solament els petits pagesos sinó molts propietaris petits i mitjans que veien com s'encarien els jornals (sou dels obrers), abaixant el preu dels productes de la terra i, sobretot, el valor de la fusta dels boscos, que era per a molts la principal font d'ingressos.

Ben aviat la mecanització del treball agrícola i l'aparició de nous conreus van afavorir només les masies de les terres planes o d'amplis camps de conreu i van causar el tancament de moltes masies i fins i tot de poblets de muntanya, ja que la gent emigrava a les ciutats i a les viles industrials. Així, alguns pagesos van saber (o van trobar mitjans) per a seguir l'evolució dels temps i van reeixir a conservar les seves masies i

terres. D'altres van haver de vendre les terres per a construir-hi torres o urbanitzacions, que aparegueren arreu del país durant la dècada dels setanta.

Avui dia no hi ha pràcticament distinció entre la vida pagesa i la de ciutat, arreu ha arribat la llum, l'aigua, el telèfon, la televisió i tots els avenços moderns. En contraposició, molta gent de les ciutats i viles, alguns d'ells fills o descendents d'antics pagesos, han comprat cases abandonades i les han restaurat com a segona residència. També s'ha posat de moda el turisme verd o turisme rural, que vol ensenyar a la gent de ciutat com era la vida de pagès i fer-los gaudir d'un temps de tranquil·litat i repòs; això ha fet restaurar moltes cases per a adaptar-les a la nova funció de residències temporals.

Pel que fa a l'evolució de les masies catalanes durant el segle XX, és actualment un tema obert d'estudi i discussió, que presenta una dinàmica semblant a tantes altres variacions i contradiccions que ens ha ofert aquell segle, amb llums i ombres, restauracions respectuoses i d'altres amb criteri discutible envers al respecte de la tradició arquitectònica del país.

DISTRIBUCIÓ DE L'ESPAI INTERIOR DE LA MASIA

La vida rural no ha creat models arquitectònics estàtics, per això cada masia proposa un sistema determinat d'aprofitar el sol, la pluja, el vent, la llum... de relacionar-se amb el territori, els boscos, els conreus... i de treure profit de la riquesa forestal, agrícola i ramadera. Així doncs, la manera tradicional en què els pagesos s'han situat davant del territori, la climatologia, l'agricultura, la ramaderia i la vida és el resultat d'un raonament intuïtiu àmpliament experimentat a través de les diferents generacions. Com a conseqüència d'aquest fet, si analitzem qualsevol masia veurem que cada funció, cada espai i cada element han agafat la forma més adequada com a resultat d'una sèrie encadenada de decisions senzilles i lògiques a través de les diferents generacions.

Els espais interiors de la casa es poden dividir en dos: els multifuncionals i els unifuncionals. Els espais multifuncionals són àmbits privats que potencien la relació en grup, mentre que els espais unifuncionals conviden més a la relació unipersonal o íntima.

Espais multifuncionals: entrada, cuina, sala i graner

La **porta** principal dóna accés a l'entrada, generalment semicircular dovellada i que tenia com a finalitat unir els àmbits de l'interior amb l'exterior de la masia i fer de filtre familiar i social de l'accés i la sortida de la casa. Era el lloc on s'hi rebien els

Masia Santa Pau (Garrotxa)

Al centre de la façana principal, Santa Pau dóna l'entrada al mas amb una porta dovellada de pedra treballada i polida.



primers contactes personals. A l'entrada, el vestíbul de la planta baixa, hi solia haver les eines, els garbells, els sacs, aparells de guarniment de l'animal i uns bancs per a seure. També hi havia una escala de pedra situada a un costat de la sala. En cases antigues podia haver estat de fusta. En les masies amb la cuina a un costat del vestíbul i a l'altre costat el menjador, l'escala sortia del fons de la planta baixa. Altres cops l'escala de pedra estava a l'exterior, de manera que pujava al primer pis adossada a la façana. Aquest sistema d'accedir a la casa correspon a un tipus de masia més primitiu i arquitectònicament més senzilla. La planta baixa també podia ser destinada, a més, als estables i les corts, al galliner, o bé al graner i al celler, tot i que en les masies vitícoles, la tina i les grans bótes de vi eren situades més aviat al soterrani, que era l'indret més fresc de la casa on també podia haver-hi la gran pica de l'oli.



← **Mas Trabal, Cornellà (Baix Llobregat)**

A la cuina (nucli essencial de la vida al mas) hi sol haver la llar de foc, el forn i els fogons (posteriors als dos anteriors) per a cuinar i prestatgeries on guardar els recipients i utensilis necessaris.

Masia La Coma, Vall de Bac (Garrotxa)

L'aigüera amb els estris de cuina. →



La peça clau de la casa era la **cuina**, on es menjava i es feia vida en grup. Podia estar a la planta o al pis. Era un espai eminentment domèstic i vital, on es barrejaven les funcions de cuinar, de menjar, de relació familiar, i de treball domèstic. A la cuina es trobava tot allò que formava part d'una manera de viure i que avui ja està en desús: la llenya i els fogons, on es feia el menjar amb les brases de la llar de foc, que més endavant va evolucionar cap a la cuina econòmica, i les piques o aigüeres, de pedra, que sovint tenien rajoles a la paret per a protegir-la de la humitat, a vegades decorades amb dibuixos, així com amb la figura d'un sant o una santa, testimoni d'art popular dels segles XVII al XIX. Aquestes rajoles decoraven cuines, aigüeres, rentamans i menjadors. A la cuina no hi faltaven tampoc les lleixes, prestatges que podien estar construïts a la mateixa paret, on es col·locaven plats de terrissa, cassoles i altres atuells. També s'hi realitzaven tot tipus de feines, com teixir, filar, cosir, pastar, triar llegums, etc. La cuina organitzava altres espais secundaris al seu voltant, com el rebost, el pastador i el celler.

A la cuina també es trobava el **forn** que consistia en un espai tancat, fet a la paret, amb una boca que es tancava amb una porteta que podia ser de fusta o, més sovint, de ferro. En força casos la petita estructura del forn sobresortia, arrodonida, a l'exterior d'una paret de la masia.

A les nits, al voltant del foc sorgien els moments de més comunicació de grup on es transmetia oralment la cultura tradicional. Per això la **llar de foc** és el signe de relació, el lloc on les persones de la masia passaven bona part dels capvespres de la tardor i de l'hivern. N'hi havia de diferents tipus, com el foc de racó, amb la llar i el colguer (espai fet de terra o pedra on s'encenia el foc i es colgaven les brases) arrambats a la paret. La campana, sobre el colguer, duia el fum xemeneia amunt, i la seva part inferior, inclinada i sovint amb una lleixa, rebia el nom de falda o davantal. Un altre n'era el foc de rotlle, foc rodó o llar de mig, nom que rebia la llar quan el colguer estava separat de la paret, amb la campana a sobre. Era la disposició més antiga de la llar de foc, provinent de les primitives cabanyes amb foc central. Un complement de la llar de foc catalana era el gran banc de fusta anomenat escó. Situat davant de la llar de foc, tenia un respatllet alt que protegia l'esquena del fred. També hi trobem la llarga taula de fusta i, en un angle, adossar a la paret, el bugader, cossi de pedra on es posava la roba per a la bugada.

El pis era la rèplica de la planta i era el lloc de la sala i les cambres i, sovint, la cuina. La **sala** era la peça més important de la casa i és l'àmbit socialment més representatiu de la família. Solia tenir una planta rectangular i una alçada superior a la de la resta d'habitacions per fer ressaltar aquesta funció de representació i de relació durant les celebracions familiars. Espaiosa i solemne, era el lloc de reunió de la família a les grans diades i, per tant, no era d'ús quotidià. La sala tenia les obertures a la façana principal, amb els típics **festejadors** de pedra granítica a sota i al costat de la finestra principal de la sala. Aquesta habitació feia de nucli de comunicació entre els diferents pisos i amb la resta d'espais de la planta pis. Per aquesta raó s'hi disposava normalment l'escala de comunicació de la casa. Els espais que organitzava al seu voltant eren les cambres, recambres i els passadissos.

Els mobles més important de la sala eren sobretot la taula, la qual



Can Deu (Vallès Occidental)

Un forn rústic i simple construït dins de la mateixa paret de la masia.



Cal Tomàs, Ossera (Alt Urgell)

La sala de la masia dota d'una llar de foc de racó rústica, construïda amb troncs de fusta i dins de la mateixa paret de la masia. A sobre està decorada amb eines i estris de treball.



Mas d'Escunyau (Vall d'Aran)

A sota d'una de les finestres de la sala hi ha els típics festejador de pedra inclosos dins de la mateixa obra.

estava rodejada per la resta de mobles, objectes i altres elements. L'aigüera més popular (de pedra) o bé la de més luxe (de pedra i de rajoles variades) servien de rentamans dels convidats abans dels àpats. Els mobles i els complements estan formats pel conjunt d'elements, d'objectes, de quadres, de fotografies... que eren un memorial dels avantpassats familiars i de les seves afeccions i creences. Als armaris i a les caixes, situats al perímetre de la sala, s'hi guardava l'*aixovar* i els llibres més preuats de la família. Per mantenir controlats aquests elements més familiars es solien tancar aquests mobles amb pany i clau. Solia haver-hi un rellotge de paret i una gran làmpada central que juntament amb les espalmatòries damunt dels mobles laterals, feien llum els capvespres.

La sala estava pintada tradicionalment amb colors clars per donar-hi un ambient de claredat i noblesa. Per altra banda, la llum del dia entrava molt tènueament a través dels porticons del finestral ajustats per protegir la sala de les calorades dels dies més assolellats de l'estiu. L'ambient era normalment clarobscur, fresc i de tranquil.

A la masia hi havia encara un altre espai, sota la teulada, anomenat el graner, les **golfes** o el terrat. Com que era l'estança més alta i més airejada de la masia, tenia tradicionalment la funció d'assecatge i conservació del gra, fruits secs, de les herbes medicinals i dels altres productes del camp. S'hi trobaven els utensilis i els records en desús que es guardaven per si feien falta més endavant. La relació de les golfes amb l'exterior era molt gran i es realitzava mitjançant unes importants obertures lliures que permetien l'entrada del sol i del vent. Aquest espai feia la funció de cambra d'aire ventilada que resguardava de la calor i de les humitats les estances inferiors de la casa. Actualment, les golfes ja no serveixen, en general, de magatzem de gra, i això fa que en alguns casos hagin desaparegut o s'hagin modificat.

Els espais unifuncionals: celler, rebost, pastador i habitacions

El **celler** de les cases de pagès servia per a l'emmagatzematge del vi i dels aliments que necessitaven més frescor per conservar-se, com la carn, els embotits i els productes confitats. Tradicionalment, la major part de l'espai destinat al celler estava ocupat per les bótes del vi que reposaven horitzontalment sobre els *setials* i es diferenciaven segons el seu contingut "bótes de vi negre", "bótes de vi blanc", "bótes de vi claret", etc.

Can Segarreta, Ivars d'Urgell (Urgell)

El celler sol trobar-se a sota de terra o a les zones i estances més fosques i fresques de la masia per tal de deixar fermentar el vi en les condicions ambientals idònies.



El **rebot** també realitzava a vegades la funció de celler. El seu emplaçament, proper a la cuina, proporcionava la comoditat d'emmagatzemar amb facilitat els aliments relacionats amb l'activitat culinària diària. El rebot, malgrat que no gaudís de la frescor del celler, havia de tenir renovació d'aire suficient per aconseguir sempre un ambient sec.

El **pastador** era un espai de dimensions reduïdes i destinat a ser l'obrador del pa. En la majoria de les masies, la pastera es trobava a la mateixa cuina al costat del forn.

Cada membre de la família pagesa tenia la seva **cambra**, el seu llit, el seu armari i la seva caixa. Aquest conjunt d'elements tenien la funció de protegir la individualitat dels seus ocupants i les seves pertinences. Les habitacions es pintaven amb els colors més atrevits (grocs, liles, blaus, rosats...) i les decoracions més singulars (sanefes, decoracions diverses...) per tal de recrear espais agradables segons les peculiaritats de cada persona. Les cambres eren l'espai més íntim destinat als individus, que es resguardaven de les visites inoportunes (posant pany i clau a les portes) i de les mirades exteriors (posant porticons i cortines a les finestres). També als quartos s'hi desava la roba individual, l'aixovar matrimonial, els objectes, els estris i les joies de cadascú. Hi havia altres contenidors de la intimitat a les masies, com podien ser les biblioteques, els escriptoris, així com els secrets personals i els secrets familiars. En qualsevol cas, són precisament aquests secrets de les masies (amagatalls de monedes, joies o papers) els que estaven escampats en els llocs més insospitats (en un moble, dins el conducte de la xemeneia, en un forat de la paret de la cort o sota una rajola del paviment).



Can Blanc, Arbúcies (La Selva)

Un dels dormitoris principals de la masia. Les parets empaperades amb sanefes, l'imponent llit amb dosser al capçal, el sofà al costat al seu costat.... fan de l'habitació un espai confortable per al descans.

Les cambres, que acostumaven a estar al costat de la sala, eren les estances més nombroses de la casa. Segons necessitats, la funció d'algunes habitacions podia variar. Per això no és d'estranyar que hi haguessin períodes en què algunes cambres es converteixen en magatzem, rebot, etc. A vegades hi havia una petita

Casa Cortada, Vic (Osona)

Sala i alcova separades amb quarterons de vidre, de manera que les visites podien esperar-se assegudes a què ser rebudes.



estança anomenada recambra o alcova que complementava la cambra gran del qual depenia. La funció de les recambres, per la seva situació i les seves dimensions, era crear un espai complementari, amb més intimitat, de l'espai servidor. Per això, en aquestes cambretes,

comunicades sovint amb un arc, s'hi disposava el llit o bé simplement s'hi desava la roba de l'habitació principal.

“De vegades en aquestes masies hi ha un silenci que us fa l'efecte que hauríeu de caminar de puntetes per no pertorbar l'ordre establert. Per la porta tot just entreoberta veig un gran armari esbatanat. En entrar a l'habitació m'envaeix un perfum fort, intensament rústic, agradable, deliciós. L'olor ve de l'armari pleníssim de coses...” Josep Pla, *El pagès i el seu món* (1953).

MATERIALS DE CONSTRUCCIÓ

El pagès no inventa les idees de territori, d'hàbitat i d'interiorisme perquè ja els té definits en la tradició rural. D'aquesta manera el pagès construeix el món rural a partir de la raó comuna que li proporciona la consciència d'autenticitat. Una lògica que sorgeix de saber trobar la màxima rendibilitat a partir dels mitjans disponibles del territori (els boscos, els camps i (bestiar), de l'espai (la llum, la distribució i la forma) i dels materials (la fusta, el fang i la pedra). El resultat és el sorgiment d'uns costums majoritàriament compartits per tota la comunitat pagesa.

El sentit econòmic del pagès ha fet que, des de sempre, aprofités al màxim els materials més bàsics que la finca li podia proporcionar: la terra, la pedra, el guix i la calç. Però hi havia altres elements com la pedra picada, la ceràmica, la fusta, etc., que el pagès comprava a especialistes. La masia sorgia en bona part de la manipulació directa dels materials del territori amb la clara finalitat d'abaratir costos i facilitar el transport dels materials de la construcció.

La terra i la sorra

La construcció amb terra és sinònim de senzillesa. La terra té una solidesa i una durabilitat considerables en les parets de *tàpia* o bé com a *morter* en les parets de pedra. És un material de construcció utilitzat en els masos més austers, en els edificis de les zones mancades de pedra o en aquells casos en què la tradició constructiva així ho aconsellava. Les seves característiques fonamentals són la rapidesa de manipulació, el baix cost, el bon aïllant tèrmic i la incombustibilitat. La terra més utilitzada en la construcció de masies era l'argila.



La sorra era un altre material bàsic per fer els morters i les *argamasses* amb la corresponent barreja de calç. La sorra està formada per granets de dimensions reduïdes, generalment de quars, provinents de la

disgregació de les roques. Per la seva mida podia ser de gra fi, de gra normal i de gra gros o granada. El pagès obtenia la sorra sobretot dels sorrals de les ribes dels rius, de les rieres i de les torrenteres. El seu cost depenia sobretot de la feina de transportar-la.

La pedra

La pedra era també un dels materials elementals de la majoria de les construccions rurals. Aquest material, ha sigut sempre signe de bona edificació. Les seves característiques més importants són la compacitat, la resistència i la durabilitat. Segons el tipus de pedra, la duresa o ductilitat, podia tenir múltiples funcions en la construcció de murs, de cantoneres, de marcs d'obertures, d'empedrats, de cobriments, etc. Les pedres més emprades són la pissarra (abundants a les zones pirinenques), els granits (que sovintegen tant en les zones costaneres com a les zones pirinenques) i la pedra calcària (que trobem a la Catalunya central).

La **pissarra**, gràcies a la seva forma de llesques o llosetes fines, era de fàcil aplicació constructiva en la realització de les *parets seques*, de maçoneria, en els paviments i en les cobertes.



El **granit** presenta diferents característiques segons les comarques. Mentre que alta muntanya el granit és de gran duresa, a les zones costaneres catalanes es presenta més fàcil de treballar i es desfà sovint, d'una manera natural.



La **pedra calcària**, era una pedra molt adequada per a les construccions populars a causa de les seves formes geomètriques i carejades que faciliten la seva posada en obra. Es col·locava amb les vetes horitzontals, repetint la mateixa posició que havia tingut a la pedrera.



De manera freqüent també s'utilitzava la **pedra arenosa** que sol ser dolça i fàcil de treballar pel seu gra fi. La seva gran porositat fa que absorbeixi molt l'aigua. Aquesta pedra està formada per grans de sílice units per un ciment natural que pot ser argilós, de sílice o calcari.



La **pedra volcànica**, pròpia de les zones eruptives nord-orientals de Catalunya, proporciona importants propietats de lleugeresa i aïllament tèrmic a les cases de pagès i era utilitzada en les seves *parets de maçoneria*.



La calç i el guix

La calç utilitzada en la construcció de les masies s'obtenia calcinant les pedres calcàries en forns de calç ubicats normalment a la rodalia de molt pobles i masos. Del procés de cocció sorgia la calç viva. El mestre de cases obtenia la calç amarada, o apagada, posant calç en contacte amb l'aigua. Aquest últim tipus de calç s'anomenava també calç morta o bullida i era idoni per fer el morter de calç, o bé servia simplement per emblanquir les cases. El preu d'aquest material es valorava en el cost del seu transport i la feina d'amarar-la.



D'una manera molt semblant s'obtenia també el guix, mitjançant la deshidratació per cocció del sulfat de calci hidratat. Servia tant per enguixar i arrebossar parets interiors com per fer cel rasos d'encanyissat. Hi havia zones on afegien sorra a la pasta del guix per tal de poder-la utilitzar també com a morter.

La pedra picada

Cada família, segons les seves possibilitats econòmiques, comprava pedres picades amb diferents nivells d'acabats i d'ornamentació. D'aquesta manera, la sofisticació estilística dels elements dels marcs de pedra de les masies sovint representava el nivell social i econòmic dels seus propietaris. També podem diferenciar el tipus de pedra utilitzada segons la seva duresa. En aquest sentit, és normal veure que les masies dels segles XVI i XVII les pedres picades més utilitzades són les més toves (sorrenques...), mentre que en els segles XVIII i XIX es generalitza l'ús de les pedres més dures (calcàries, nummulítiques...). Les pedres picades també s'anomenen manufactures.



La ceràmica

La major part de les masies varen utilitzar la ceràmica per a la construcció de les voltes, els teulats i els paviments. Les rajoleries catalanes preindustrials fabricaven fonamentalment la teula (teula corba), el maó (rajol massís gruixut rectangular) i la rajola (rajol prim rectangular). Les dimensions de les peces variaven

d'acord amb el rajoler que les fabricava, la qual cosa feia difícil al combinació, en una mateixa obra, de peces de diferents rajoleries. La rajola s'utilitzava fonamentalment per fer enrajolats, soleres, *ràfecs* de coberta i funerals.

La teula corba, que servia per a cobrir els teulats, ha estat valorada arreu del país i durant totes les èpoques pel seu preu assequible, la seva relativa comoditat de transport, la gran facilitat de col·locació, la magnífica estanquitat i sobretot la senzillesa en la seva restitució per motius de manteniment.



El maó, per les seves característiques de resistència i durabilitat, era especialment útil per a fer pilars, voltes, parets, cantonades, forns, envans, etc. En els segles XVI al XVIII, el maó tenia unes aplicacions més limitades, mentre que a partir de final del segle XVIII i XIX se'n generalitza l'ús en la construcció de marcs, d'obertures, envans de repartiment interior, i fins i tot, *parets de càrrega*.

La fusta

Tenir una masia feta de bigues amb fusta revesses o difícils de treballar, era per al pagès un signe d'orgull ja que equivalia a tenir una casa ben feta. La utilització de la fusta dins el procés constructiu d'una masia estava molt relacionada amb els tipus de boscos i d'arbres de ribera que tenia cada comarca, variant la seva lleugeresa, la seva resistència i la facilitat per treballar-la.

El pagès valorava les fustes resinoses (el pi del país) com les més completes per les seves qualitats de resistència, duresa i bon comportament a través dels anys. Per altra banda, les anomenades fustes fortes (el roure, el castanyer, el faig, el freixe) eren valorades per la seva alta densitat i també per la seva resistència. Finalment, les fustes de teixir (el cirerer, el boix, l'olivera, la pomera) eren ideals per fer mobles i per als treballs de fusteria, *ebenisteria* i acabats.



Les aplicacions més importants de la fusta són els elements estructurals, les *soleres*, els paviments i els *aplacats*, així com la fabricació de portes i els finestrals.

AMPLIACIÓ DE TERRITORI I ANNEXIONS

A partir del segle XVI va haver-hi molts masos que entraven en períodes de dificultats econòmiques, en processos d'endeutament dels quals podien o bé sortir-ne o bé acabar venuts al millor postor. Es començava fent un crèdit, no resolva els problemes i en feia un altre mentre deixava de pagar les pensions del primer, i així successivament, fins que arribava un moment que ja ningú no volia deixar diners. Després venien les vendes a "carta gràcia", que permetien recuperar el venut, per acabar venent-se el mas i esdevenir masover del mateix mas del que havia estat propietari. Els **compradors de masos** eren principalment tres:

- Institucions eclesiàstiques, que invertien els diners que rebien de les misses.
- Comerciants i burgesos enriquits que invertien en la compra de terres.
- O altres pagesos de mas acomodats i que estaven en bona situació.

L'annexió de masos rònecs (així es deia de la compravenda de masos dels quals el seu propietari estava endeutat) era un important mecanisme d'acumulació de masos i d'ampliació del territori.

Un altre mecanisme n'era el **casament d'un hereu i una pubilla**. El sistema que funcionava a Catalunya implicava nomenar hereu de tots els béns el fill mascle primogènit amb l'obligació de col·locar els seus germans tan bé com fos possible i tenir cura dels pares. Quan no hi havia mascles, heretava la primera noia, que rebia el nom de pubilla. Si una pubilla es casava amb un hereu, a la generació següent es produïa la unió de dos masos. És obvi que el sistema hereditari obria portes a la unificació patrimonial i els pagesos de mas utilitzaren aquest camí quan les circumstàncies demogràfiques ho permetien. Com passava també amb les vendes de masos, aquest procés portava al fet que un dels masos passés a ser simplement una explotació agrària i a col·locar un masover en el mas que quedava buit.

El resultat fou un profund procés de diferenciació social pagesa. S'incrementaren els **masovers**, que, a canvi d'una part dels fruits, habitaven i mantenien els masos que havien quedat buits per les raons abans exposades. Alguns pagesos de mas propi van resistir i continuaren més o menys igual que en el segle XVI, millorant modestament la casa i l'explotació en què vivien quan la conjuntura econòmica els fou favorable. Altres, però, comprant i mitjançant estratègies familiars, foren capaços d'acumular una quantitat considerable de masos que feia que, a la pràctica, deixessin d'ésser pagesos i aspirassin a veure reconegut el seu nivell social. Cap el segle XIX triaren una casa de totes les del seu patrimoni, la milloraren considerablement i hi visqueren demostrant des d'allà un enorme poder social.

L'ENTORN DE LA MASIA: EL BOSCO, EL BESTIAR I L'EXPLOTACIÓ AGRÀRIA

El **bosc**, per a la masia, fou un complement necessari ja des de l'Edat Mitjana i sobretot a partir dels segles XV i XVI. Els habitants dels masos disposaven de drets d'ús sobre els boscos, on podien dur a pasturar els seus ramats i on prendrien llenya entre d'altres recursos. Els arbres es tallaven amb destrals i serres i se'n feia fusta per al consum de la llar, per a mobiliari i també per a vendre. El pagès aprofitava altres productes del coneixement i el contacte amb el bosc, com ara les herbes remeieres i els bolets.



Bosc català

A l'exterior del mas normalment hi havia un o diversos xiprers. Segons el nombre que podies trobar a l'entrada del casal, indicava una funció o una altra als visitants; hospitalitat, acollida, menjar... Era com un codi en el qual es podia veure què era el que aquella masia aportava o donava als visitants que hi arribessin.

Els animals han estat d'un gran ajut a pagès, on, en principi, gran part de la feina es feia a força de braços. Entre els segles XII i XIV **el bestiar** és tingut en compte d'una manera definitiva consolidant la seva utilització, sobretot per a llaurar. Però també era important de cara a complementar l'alimentació i l'aprofitament de llana. És típic trobar bestiar oví o boví com a explotació ramadera principal, i bestiar gros (cavalls, eugues, someres, rucs, etc.) i l'aviram com a complement bàsic a pagès. La introducció definitiva del tractor es consolidà en el camp



Bestiar oví

català cap als anys seixanta i va fer canviar els hàbits del pagès. El pastor i la seva tasca també formaven part d'aquest món ramader. Sovint sojornava a la casa quan no era a les altes pastures de la muntanya amb el ramat.

No obstant, el mas era, per damunt de tot, una **explotació agrícola** i la terra i el seu treball havien estat el origen i raó d'ésser. Es tractava, doncs, d'aprofitar les oportunitats econòmiques que ofería una explotació relativament gran i calia començar per fer una explotació autosuficient, és a dir, produir una mica de tot i no haver de dependre de ningú.

Un dels conreus bàsics era el **cereal**, al qual es reservaven les millors terres dels voltants de la casa, que prenien el nom de quintanes. Es sembrava la meitat de la terra i l'altra es deixava reposar per a recuperar la fertilitat del sòl mitjançant la plantació de llegums, els fangars o es feien formiguers que regeneraven la terra. Habitualment, el bestiar que es tenia no era suficient per a adobar les quintanes, tot i que se'l deixava pasturar els rostolls amb aquest objectiu.



Conreu de blat

El cereal es complementava amb la **vinya**, un conreu més complex. El vi era la beguda per excel·lència en tot l'arc mediterrani. Les vinyes eren més costoses de plantar, tardaven gairebé quatre anys a donar fruit i s'hi feien més feines al llarg de l'any, gairebé totes manuals. D'altra banda donaven només una collita anual. La transformació del raïm en vi demanava que el mas tingués tines on fermentar el most, bótes on guardar el vi en un lloc fresc i sec –havia de tenir celler– i una premsa per a aprofitar fins a la darrera gota.



Conreu vinícola

L'altre gran conreu era l'**olivera**. L'oli era, junt amb el llard del porc, el greix per excel·lència de la dieta mediterrània. Per a poder elaborar l'oli, el mas havia de tenir un trull i una premsa, Si en produïa quantitats notables, havia de tenir piques per a poder guardar l'oli elaborat i preservar-lo per al consum de la resta de l'any.



Conreu d'oliveres

L'activitat agrícola i ramadera de la masia generaria una manera de viure per als seus habitants marcada especialment pel pas de l'any i el ritme de les estacions.

CLASSIFICACIÓ DE LES MASIES SEGONS LA SEVA SITUACIÓ GEOGRÀFICA

Les cases de pagès de Catalunya, les masies, constitueixen un monument nacional, només tímidament influït pels corrents artístics internacionals en algunes parts de l'ornamentació, finestres, portes i arcs. Cada una de les masies ha estat construïda per a satisfer les necessitats i les funcions bàsiques dels propietaris que hi vivien en ella, tant de vivenda com de treball. Com a conseqüència d'aquest fet, a qualsevol masia es pot apreciar que cada espai i cada element han agafat la forma més adient al seu entorn. És per això que hi ha una gran varietat de masos arreu de Catalunya, i tots ells diferents uns dels altres.

L'organització interior de la masia segueix unes traces bàsiques destinades al seu correcte funcionament, independentment del tipus de masia i de la seva situació geogràfica o econòmica.

Generalment, les masies estan constituïdes per tres plantes: una planta baixa destinada a les quadres per al bestiar, una planta primera per a l'habitatge i una planta de golfes destinada a magatzem o assecadors de gra. Hi ha masies en què la planta baixa és habitatge, atès que l'explotació és únicament agrícola o bé el bestiar era en edificis separats. Les estances interiors del masos segueixen pràcticament la mateixa distribució en tots els habitatges, tot i que la localització, les funcions i la importància de les sales i habitacions podia variar segons el poder adquisitiu dels propietaris o la finalitat a la que aquestes estaven lligades. És per això que tan l'organització dels espais com les estances de les masies són pràcticament iguals a totes les terres catalanes, tant de diferents relleus com de climes.



La classificació dels masos i masies catalanes que s'exposa a continuació està basada en la localització geogràfica, i en conseqüència la climatologia de la zona, l'orografia del terreny i el tipus de cultius seran la base del seu fet diferenciador. Les característiques arquitectòniques comunes dintre de cada zona responen a la finalitat per a la qual han estat construïdes.

Sense ser les úniques, en destaquen, per la seva representativitat dins el país, tres zones geogràfiques de Catalunya que conformen aquestes tres divisions: L'Alta muntanya, La Catalunya Central i La Costa.

LES MASIES DE L'ALTA MUNTANYA (PIRINEU I PREPIRINEU)

A les terres del Pirineu occidental, de clima extremat, la casa isolada era escassa i moltes del tipus *borda* eren d'ocupació temporal lligada a l'activitat ramadera. Més endavant els masos, que s'establien en una geografia accidentada i boscosa, buscaren els replans assolellats de les valls o s'enfilaven en petits turons per a aprofitar les poques extensions de terres planes que tenien un suau pendent, que juntament amb l'aigua, feia possible la vida en cases aïllades.

Els forts vents, que provoquen la condensació de l'aigua que duen amb ells i per tant, la formació de núvols i boires, afavoreixen les precipitacions contínues. Tot això, juntament amb les baixes temperatures la major part de l'any i les nevades als hiverns, formen un ambient humit que afavoreix la vegetació boscosa i l'herbàcia dels alts prats.

Les cases de pagès, les masies i en general qualsevol construcció situada en aquestes àrees, responen a una gran simplicitat i a una finalitat específica: protegir del fred i de la dura climatologia als propietaris o residents.

Normalment, totes les cases d'alta muntanya es componien de dos espais; l'espai on es fa vida (la casa en si) i la borda o corral pallissa. A vegades, els masos eren dobles, és a dir que tenien dues construccions. Quan el bestiar no es trobava a la muntanya, n'ocupa una de les construccions o espai, i l'altre era el destinat a la família resident.

A la planta pis, la sala estava clarament separada per un envà de la cuina i era des d'aquí, tant si eren un mateix espai com si no, on obrien les portes dels dormitoris. Els envans que separaven les diverses habitacions eren de fusta vista o recoberta de guix. La fusta tenia la funció d'aïllant del fred i el guix, amb la seva blancor, proporcionava més claredat a les cambres, estances fosques, de petites finestres amb porticons i d'espai reduït. Per altra banda, el guix obstruïa l'aparició de possibles escletxes a les parets de fusta.

Els paviments de la planta baixa eren poc freqüents, però quan n'hi havia estaven formats per petits còdols agrupats formant dibuixos geomètrics. A la primera planta i a les superiors, el paviment estava format per taulons de fusta llargs, clavats sobre l'*embigat* perpendicularment a les bigues i per tant, paral·lels a la façana de la casa. El paviment situat al voltant de la llar de foc no estava format per bigues de fusta, sinó per amples lloses de pedra, col·locades, sovint, damunt del mateix embigat.



Masia d'Hortó (Alt Urgell)

Construcció separa de l'edifici principal de la masia on guardaven la palla (a la part superior) i els carros i estris de treball (a la part de baix).

A les golfes s'hi emmagatzemava el farratge o bé les cosses que havien caigut en desús, és a dir com una cambra de mals endreços. Però les golfes tenien també una altra funció, proporcionant a les habitacions del primer pis una cambra d'aire que les aïllava de la freda coberta sotmesa a les nevades i a les glaçades.

La coberta, sigui de la casa més senzilla o de la més ufana, es revestia de pissarra. Aquest material, gràcies a la seva forma de llesques o llosetes fines, resultava de fàcil aplicació constructiva en la realització de les parets seques, de maçoneria, en els paviments i en les cobertes. El paleta dels pobles de muntanya coneixien que les pissarres fulloses s'havien de col·locar horitzontals, i per tant, perpendiculars a les forces de compressió. A més, la pissarra ofería una gran qualitat relliscosa que evitava l'acumulació de neu, i per tant la càrrega sobre la coberta.



Casa Brastèt, Unha (Vall d'Aran)

La teulada de la masia d'Unha està formada per lloses de pissarra i construïda amb un pendent força elevat, de manera que la neu cau i no s'amuntona a la coberta. Al fons, el paisatge típic del Pirineu català.

Les masies presentaven cobertes de quatre o de dos vessants, amb aguts pendents o corbes per tal de facilitar la lliscada de la neu i amb ràfecs que avançaven endavant per resguardar façanes i balcons. Algunes d'elles tenien caputxines, unes finestres o lluernes sobresortints a les vessants que proporcionaven il·luminació a l'estança superior, la qual en aquests casos, no es destinava a simples golfes, sinó a cambres d'estar i dormir. Els masos amb cobertes de dos vessants estaven formades per façanes graonades.

Les façanes de les cases, sempre que es podia, es feien de cara a migdia per a què els hi donés el sol directament. Solien ser molt austeres, senzilles i regulars. A vegades, les façanes de les cases més benestants s'emblanquinaven, la qual cosa afavoria l'escalfor del mas. La calç però, havia de ser portada de lluny i això representava un nou cost en la construcció i era indicatiu de la riquesa del casal.

Els portals, de fusta i rectangulars, sovint estaven inclosos en un arc *dovellat* de mig punt, que possiblement responia a la necessitat d'evitar que el mur de pedra descarregués tot el pes sobre la llinda de fusta o de pedra del portal. Per tant, l'arc dovellat tenia la funció de descàrrega. La distribució de les finestres era regular i a vegades aquestes estaven dividides en finestrells que es podien obrir independentment i amb porticons que protegien del fred. Acostumaven a ser petites, ja que no hi havia molta claror i escalfor de sol per a recollir i sí molt fred, sobretot durant l'hivern, per frenar. Moltes cases tenien balcons de fusta que sobresortien de les façanes.

Les parets orientades al nord, eren les que tenien menys obertures del mas, per a protegir-ne així la casa de les baixes temperatures que desnivellarien la climatització natural resultant de l'exposició de la façana, amb finestres i balconades, a una radiació solar més directa.

Els murs de les masies eren de pedra, ja que la pedra és un material resistent al fred i que tenien a l'abast, relligada amb argila. Les cantonades dels edificis es reforçaven amb pedres escairades. Per tal d'assegurar la fortalesa i l'aïllament de la vivenda, es donava a les parets gran gruix (entre 50 i 100 cm).

Tots els habitacles adjacents que formaven part de les masies senyoriales, els pallers, els estables i la pròpia casa, donaven a un pati tancat pertanyent al mas. En altres cases més modestes, el paller era a les golfes o al soterrani del casal.

Moltes masies comprenien una altra edificació que tenia la funció de pastorívola i que formava part de la casa però que n'estava distanciada. Aquesta era la borda. Els seus murs eren de poca alçada i les cobertes, molt inclinades i també recobertes amb pissarra, arribaven a pocs pams de terra. Estaven formades per una *planta* rectangular, quasi quadrada. Les bordes tenien dues plantes, la inferior que rebia el nom de corral o cort i que servia per resguardar el bestiar durant la nit o en els dies de mal temps, i la superior que rebia el nom de paller o d'era i que guardava l'aliment dels animals. Progressivament, aquestes edificacions es van anar abandonant per la dificultat de trobar pastors que se'n cuidessin i que mantinguessin el ramat.

LES MASIES DE LA CATALUNYA CENTRAL

El clima d'aquesta zona és un clima molt més suau que el del Pirineu i la casa isolada és molt més freqüent. La depressió central té altes temperatures a l'estiu i baixes a l'hivern, sovint acompanyades de boires i vents freds del nord. Es l'anomenat clima continental. Tot i així, la proximitat amb el mar suavitzava les temperatures i permet gairebé sempre l'ocupació permanent dels masos en totes les estacions de l'any.



Masia de Sant Joan de Toran, Canejan (Vall d'Aran)

Sobre la porta de la façana, dues finestres amb porticons. Al costat, la zona dedicada a la ramaderia amb la porta del corral i la del paller. Davant, el pagès carregant la llet.



Casa d'Escunyau (Vall d'Aran)

Borda de dos pisos: a baix l'entrada pel bestiar i a sobre, la porta del paller.

Gran part de les masies que es troben al centre de Catalunya són d'una estructura asimètrica, ja sigui a causa d'afegir construccions posteriors a la part central del mas o perquè en una mateixa construcció s'hi desenvolupaven activitats diferents (les ramaderes i/o agrícoles i les d'habitatge) i per tant, les estances i distribucions interiors no eren equiparables.

Ja des de les façanes de les masies és fàcil reconèixer quina part era destinada a cadascuna de les activitats. En aquests casos, a les façanes solien haver-hi dos portals. Un d'arc rodó dovellat de mig punt, noble i de categoria, que era l'entrada a l'àmbit familiar, i l'altre rectangular i més senzill que donava a l'espai destinat a les activitats econòmiques del casal. En el cas de ser un mas ramader, hi podia haver l'estable o al corral, i si es dedicava a l'agricultura, era l'espai on es guardaven totes les eines de treball al camp, el carro i la llenya.



Masia d'Avià (Berguedà)

Construcció on és fàcil de veure dos ambients: el de viure-hi i el que respon a les activitats econòmiques.

Quasi totes les façanes dels masos estaven situades de cara a migdia per a poder aprofitar al màxim la llum i l'escalfor del sol. La façana típica de casa de pagès, estava formada per un portal dovellat d'arc rodó de mig punt i finestres emmarcades amb grossos carreus. Aquests tenien una mida més grossa i, superposats en els angles de la construcció, asseguraven la rigidesa de l'edifici. En alguns casos, les finestres, petites per a que no entrés el fred, eren emmarcades amb una franja blanca per tal de millorar la lluminositat de les habitacions. A vegades, els assecadors donaven a la façana amb grans accessos que estaven construïts per arcs rodons dovellats que feien joc amb el del portal de la resta del edifici.

Una altra característica de les finestres de la zona central catalana i, sobretot, de les de la planta baixa era que estaven enreixades per a protegir-se dels forasters, bé amb reixes de ferro forjat d'espina de peix, amb reixes forjades creuades, reixes sortides d'exterior o, les de més complexitat i noblesa, amb elements de ferro fos o ferro colat.

Les grans galeries, a vegades porticades, i balconades eren elements comuns en les façanes de les masies benestants, les quals donaven gran categoria a les cases i servien a la vegada, d'eixugadors. El rellotge de sol és un altre element molt característic de les façanes de les



Can Colomer, Vallgorguina (Vallès Oriental)

Part posterior de la masia embellida amb grans galeries i arcades ambdós pisos, el de baix per guardar les eines de treball i el de dalt utilitzat com a passadís i ventilació.

masies. Inclús, en alguns masos, n'hi havia un parell per si un dia un dels dos es deteriorava i ja no era útil, poder-se guiar amb l'altre. Els rellotges de sol contribuïen a l'ordenament dels diversos aspectes de la vida de cada dia, tan en l'ordre intern de la família com respecte a les tasques a realitzar. És una característica de la vida a pagès, que demostra la valoració del temps i del treball al camp.

Un fenomen que va repercutir en l'ús que es feia dels baixos dels masos d'aquestes contrades fou la instal·lació de telers a la planta baixa. Els masos ramaders eren majoritàriament ovins, i per tal d'aprofitar el bestiar al màxim, molt pagesos, sobretot abans de l'època de la revolució industrial, tenien els seus propis telers al mas per aprofitar la llana de les ovelles. En algunes masies, quan a la planta baixa no hi havia estances per a poder dedicar-les als telers, aquests eren situats a les golfes.

Al pis, el paviment solia ser cobert de rajoles, d'un sol color i amb gran simplicitat, en la majoria de masos, i amb més detalls i dibuixos a les cases més ben situades econòmicament. En aquesta zona tenien un gran domini de la rajola i la utilitzaven sovint per a la decoració tant del terra del casal, com d'altres elements com són els ràfecs.



Can Pous (Bages)

Paviment de rajola.

Les dependències destinades als dormitoris, eren petites i sovint fosques, per això els envans, de guix, que les separaven eren pintats de colors clars per a donar-hi lluminositat i vida.

Les parets del mas eren principalment de pedra, i podien ser de pedra nua o vista, o de pedra arrebossada. Quan eren de pedra vista, únicament els marcs de les finestres i del portal, així com també a les cantonades, s'utilitzava la pedra picada i ben escairada. Les parets arrebossades, deixaven veure també els arcs i les cantonades de portals i finestres, ja que era la feina més detallada i més cara de les façanes i els propietaris volien mostrar-la. També hi havia masies, sobretot si estaven situades a la vora dels rius, que tenien les parets construïdes amb grossos còdols i morter. Eren façanes molt més austeres i senzilles, pròpies de cases menys benestants.

Les cobertes dels habitacles eren de teules i de dos aiguavessos amb carner, habitualment, perpendicular a la façana i, en alguns casos, paral·lela a aquesta. La inclinació de les teulades era lleu ja que la pluja era un fenomen poc habitual en aquestes zones. Tot i així, els ràfecs de les teulades es construïen molt sobresortints dels murs, per a



Masia d'Orpí (Anoia)

La coberta de la cas té poca inclinació, degut a l'escassetat de les pluges a la zona, i està feta de teules.

protegir la pallissa de la humitat i les pluges, quan era època.

Un element molt important de les cobertes de la zona central eren els ràfecs, n'hi havia de simples que es limitaven a llençar les aigües fora de la vertical de la paret, però n'hi havia d'altres, sobretot a les cases benestants, que complicaven la seva estructura senzilla, fins a constituir una bonica ornamentació. Hi havia diferents tipus de ràfecs segons la seva funció i la seva posició; ràfecs de vessants d'aigua, laterals de teulada i recollida d'aigua amb teula tortugada.

1. Ràfecs de vessants d'aigua: eren els propis dels masos de un o dos aiguavessos amb *carner* paral·lel a la façana principal del mas.

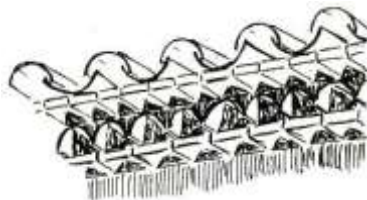
Els més senzills eren els formats per teules capiculades sobre una teula base que proporcionava el suport necessari per aguantar les cobertes. Aquests ràfecs estaven formats per un únic suport.



Quants més suports i elements decoratius formaven el ràfec, més complex era aquest, però sempre s'hi afegien elements a partir del ràfec més simple. Per exemple, un format de tres suports podia estar constituït per teules capiculades sobre rajoles planes, i aquestes sobre teula que estava situada a damunt d'una altra filera de rajoles planes. La estructura és la mateixa que el ràfec senzill però, entre les teules capiculades i la teula de suport han col·locat dues files de rajoles planes d'ornamentació.



Per a donar-li encara més complexitat, es podien pintar les rajoles i les teules de suport aconseguint així, una sensació d'ornamentació major. També es podien arrebossar amb guix les teules per a marcar el contrast entre el marró de la teula amb el blanc del guix.



2. Laterals de teulada: eren els ràfecs amb acabament lateral propis dels masos de dos aiguavessos amb carner perpendicular a la façana principal del mas.

Els més senzills eren els formats per teules de costat boca avall i cap de teula com a únic suport.

Un format més complex de laterals de teulada seria un amb tres elements decoratius, sempre però, ampliant la estructura bàsica del lateral, format per la teula de costat boca avall, sobre la rajola plana i després el cap de teula sobre la rajola plana.



Aquestes dues primeres cobertes són les més habituals a la Catalunya central.

3. Recollida d'aigües: era la coberta que aprofitava l'aigua de la pluja per a diversos usos del mas. Aquesta, és la menys comuna a la zona central del país.

Les cobertes més senzilles tenien únic suport, formades per la teula tortugada que recollia l'aigua, i la rajola plana, i no eren pròpies de les façanes principals dels casals, sinó que s'utilitzaven sobretot a les secundàries i als annexos.



Molts de les masies tenien construccions annexes; estables per als cavalls i les mules, les bordes, que realitzaven alhora la funció de les golfes i dels estables, els corrals per al bestiar, l'era, etc., i de tots aquells ambients relacionats amb la principal funció econòmica de la masia. Alguns d'aquests annexos eren propis dels masos que no disposaven d'espai suficient en el mateix edifici central per a dedicar-lo a altres activitats que no fossin les d'hàbitat. Així que l'engrandiment de les masies amb nous cossos i annexos era molt comú a les comarques del centre, cosa que reafirma el perquè de l'asimetria dels casals. Ara bé, alhora de construir o ampliar les masies, els pagesos tenien molta cura a seguir el mateix estil empleat a la resta del mas, per això, amb les altres construccions i amb els annexos, es formava un tot, amb estil únic, a pagès.

L'aïllament dels masos i les èpoques difícils que el camp ha viscut durant tota la història, ha fet que bastants masos de zona central i, sobretot aquells que no es troben en una situació estratègica de visió, sovint tenien torres de defensa o espitlleres i maticans per tal de protegir-se davant d'intrusos i lladres de les seves rodalies. Per això era freqüent, no només trobar masies amb torres de defensa, sinó que les que no en tenien, a la part de les golfes, havien fet espitlleres per a la pròpia vigilància de forasters.

Els masos que es dedicaven a l'agricultura, tenien una construcció típica d'aquesta activitat econòmica que era la *barraca*, una petita edificació de dos o tres metres en quadre on el pagès guardava les seves eines. Era una construcció primitiva, feta de pedra seca i fang i amb coberta de palla. Fresca durant l'estiu i càlida a l'hivern, sovint es trobaven al costat del camp de conreu amb la finalitat d'evitar al pagès d'haver de carregar les eines del conreu al mas i del mas al conreu cada dia. D'aquesta manera, es dipositaven les eines del camp a la barraca un cop acabada la tasca. Aquestes construccions es van anar abandonant i pràcticament ja no se'n troben a causa dels materials fràgils utilitzats per a la seva construcció.



Barraca de pedra seca que serveix de refugi en cas de mal temps i dipòsit per a les eines un cop acabada la tasca al camp. Es troba prop de Vilanova d'Espoia (Anoia).

LES MASIES DE LA COSTA

La costa catalana es caracteritza per tenir un clima moderat, amb absència d'extremes en les temperatures durant les estacions de l'any, com a conseqüència de la proximitat al mar. Els hiverns són suaus i els estius poc calorosos. Una altra característica de les zones costaneres, també estretament relacionada amb el mar, és la humitat permanent al llarg de l'any.

Les pluges són d'un volum molt irregular d'un any a un altre, però normalment són escasses i curtes, i de nevades n'hi ha poques i poden passar diversos anys sense que se'n produeixin. És per això que moltes masies d'aquestes contrades no tenen teulades, com les de les altres zones catalanes, preparades per a protegir-se de la pluja, ni tenen estructures de recollida d'aigües. Doncs, la majoria dels casals tenen terrat, o teulats amb vessants amb molt poca inclinació. Aquesta és una característica exclusiva de les masies costaneres.

L'estructura més freqüent de la costa és aquella formada per tres cossos, el central dels quals té més alçada que els altres dos. És una distribució que proporciona a l'habitable característiques exteriors basilicals. Com que en aquestes zones la cria de bestiar no ha tingut mai molta importància, els masos són majoritàriament agrícoles, i els annexos dedicats a aquestes activitats o no existeixen o són molt reduïts. Però si que se n'han trobat destinats a la vivenda de la masoveria, criats o mossos del camp, de manera que la masia en si, l'edifici principal, només era utilitzada de vivenda per als propietaris i amos de les terres.

Són bastant comunes les masies i masos amb elements de defensa, com torres adossades, espitlleres a les golfes o matacans als terrats. La proximitat amb el mar fa que els casals fossin més vulnerables a l'arribada de forasters, sobretot per la costa, i és per això que aquestes masies costaneres són les que estan més ben preparades en aquest aspecte i on es troben més característiques de defensa d'arreu de Catalunya. Lligat a aquesta idea de proximitat al mar també feia que part de les masies litorals es dediquessin, no totalment si més no en part, a la pesca o al comerç marítim. Tot i així les cases pesqueres queden fora d'aquesta classificació ja que la majoria no són considerades masies sinó tan sols cases construïdes ja en nuclis pesquers.

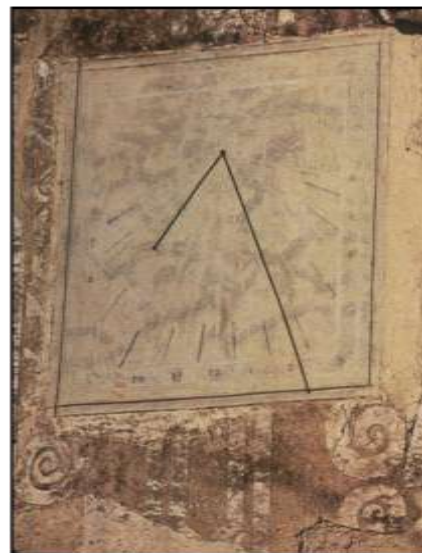


Masia de Mataró (Maresme)

A la façana principal s'hi poden veure dues espitlleres, una a cada costat, d'èpoques en conflicte i tapiades a l'actualitat. També hi destaquen les finestres d'estil gòtic i la porta dovellada d'arc de mig punt.

Les façanes dels casals costaners sovint estaven arrebossades amb colors o imitant altres materials, com per exemple el marbre, per a donar-los-hi un aspecte més noble, molt valorat per als habitatges de les famílies amb més poder adquisitiu i de classe social més elevada. Una característica de la façana de la masia catalana comuna en la zona central i litoral, ja que són les que tenen més bon clima i més hores de sol diàries i al llarg de l'any, és l'aparició del rellotge de sol, quasi sempre present i a la vista de tots.

El bonança del clima característic d'aquestes contrades també permet la construcció de grans finestres i inclús portalades acompanyades de balcons de baranes amb ferro forjat. Les estances més importants de la casa acostumaven a estar comunicades directament amb la façana principal i, sovint, tenien balcons des dels quals podies veure tot el paisatge anterior a la masia. Les galeries d'arc o amb balustrades que permeten prendre la fresca durant les hores de més calor i que faciliten el corrent i la renovació d'aire interior, també són trets propis d'aquestes terres.



Relotge de sol de la façana d'una masia de Canyelles (Garraf).

A les golfes, quan aquestes fan la funció de paller, per què l'assecat de la palla sigui més ràpid i eficient, també estan formades per grans arcades que permeten el millor pas de l'aire. Normalment, si n'hi ha d'altres decorant la casa, aquestes arcades segueixen el mateix estil que les primeres, de manera que la masia genera un únic estil que es reflecteix en totes els guarniments del casal.

La masia catalana, i sobretot la costanera, tenia construccions a sota a terra, ja a la cuina, al celler, a la sala dels mals endreços... que mantenien les temperatures sense variacions durant tot l'any. Però la característica més important d'aquestes grutes fetes directament al terra i practicables per l'home, és que permetien la conservació dels aliments a temperatures, no tan sols estables, sinó més baixes que les ambientals i protegides de la llum. La gruta era un recurs molt útil per als masovers i propietaris quan encara no hi havia electricitat al camp ni existien les neveres permeten l'acumulació d'aliments i conserves casolanes en oli o sals que permetien assegurar el rebost a la masia.

Aquestes petites cambres eren presents també a les masies amb una forta activitat vinícola, ja que molts cops es trobaven al celler, estança de la masia que ja de per si, estava situada a un nivell inferior que la resta de la casa. Per això aquests dos elements anaven normalment relacionats.

Molt freqüentment, les cases de la costa es dedicaven al cultiu vinícola i a la producció de vi. Algunes d'elles només cultivaven raïm, però d'altres també produïen el vi, el deixaven fermentar i el venien. Per aquest motiu, a les cases del litoral i algunes del centre català, el celler era una estança comuna al casal. Solia estar situat a la primera planta, la baixa, i desnivellat amb la resta d'habitacions i sales. Aquest petit desnivell pretenia aconseguir més frescor a l'estança ja que, en part, estava soterrada i tenia poca ventilació.

Fora el mas, sovintejaven els pous en aquestes terres. Des de sempre la masia ha necessitat proveir-se d'aigua (dels rius, de les rieres, de les pluges...) i quan en trobaven d'estancada a prop, es construïen pous manuals per a poder extreure-la i aprofitar-la. És per això que a molts casals de camp era normal veure-hi al davant o a prop d'aquests un pou de pedra amb un senzill sistema de politges que permetien, mitjançant una galleda o un cubell, recollir-hi l'aigua. Més endavant, quan la tecnologia avançà, tots aquests pous es modernitzaren proveint-los de bombes de motor que facilitaven l'extracció de l'aigua de les basses subterrànies.



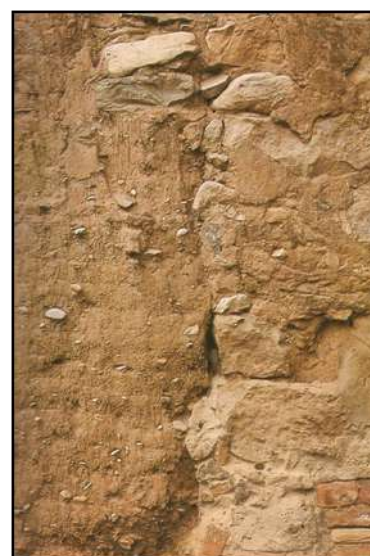
Pou adossat a la façana principal de la masia de Callús (Bages).

Una altra construcció que solia haver-hi a les masies, sobretot en aquelles pròximes a un nucli urbà important, era la coberta per als carros i l'estable per als cavalls, a la part posterior. D'aquesta manera tenien autonomia de mobilitat i connexió amb els centres urbans pròxims, favorables a la compravenda d'aliments i productes.

El material més utilitzat, en general a tota la masia catalana i també a la litoral, era la pedra a causa de la seva presència a totes les comarques. En les cases més austeres, l'única feina que la pedra podia donar era la de recollir-la i triar-la segons la seva mida i forma. D'aquesta manera, un cop feta la tria tan sols calia amuntegar-les per aixecar les parets. Sovint, per a reforçar i donar més estabilitat a la construcció, s'utilitzaven morters (de fang o de sorra i aigua) que enganxaven les pedres entre elles i donaven solidesa a la paret. Més endavant, amb l'aparició del ciment, molt més fort i consistent, aquests altres morters més naturals es deixaren d'utilitzar.

Masia el Cortés, Callús (Bages)

Paret de tàpia feta amb fang sense separar-ne el pedruscall.



Però la pedra també era utilitzada en les cases més benestants, ja que permetia, un cop construïdes les parets, que aquestes s'arrebossessin amb diferents elements i de diferents colors imitant altres materials molt més cars i que no estaven a l'abast de la gran majoria per a construir masies. D'aquesta manera, les masies més benestants tenien gairebé la mateixa construcció que les més austeres però arrebossades, és a dir, donant una imatge de majestuositat i, econòmicament, d'estabilitat i poder.

La principal diferència però que hi hauria en les parets d'aquestes dues masies serien les *arestes*. A les masies menys adinerades, les arestes són fetes de les mateixes pedres que el resta de les parets però, per contra, les més benestants utilitzen materials més cars i durades (com per exemple el marbre) que es poden modelar amb més facilitat que la pedra i que es deixen a la vista, precisament per què quedi evident la riquesa de la família. Aquest mètode també s'utilitzava per a les finestres i portes, que també es deixaven al descobert dels arrebossats i que podien tenir figures o decorats que alçaven el poder i l'estat social de la masia.

Moltes masies han canviat de fisonomia al llarg del segle XX i XXI, i sobretot a la costa de Catalunya, en deixar, per enderrocament, espais lliures per a la construcció de cases i pisos per aquells que treballaven en les activitats de transformació o bé en els serveis de la industrialització. També aquests casals, inicialment aïllats dels nuclis urbans, s'han trobat rodejades per barriades que han anat sorgint a la perifèria dels antics centres poblats.

Les urbanitzacions i pobles anaren creixent, s'expandiren, i ocuparen, cada vegada més, terres pertanyents a masies que en un principi havien estat aïllades. Algunes, fins i tot, han desaparegut com a conseqüència de què la ciutat les ha anat engolint amb el pas del temps.

La finalitat originària de la masia s'ha perdut per complet a la costa ja que els terrenys estan molt urbanitzats i l'inaturable creixement demogràfic dels nuclis urbans ha desplaçat les activitats agrícoles i



Mas Corredor, Montnegre (Maresme)

Detalls contrastants entre la façana antiga de la masia (de pedra) amb l'estucat rosa posterior. Tot i així s'hi diferencien les arestes treballades amb pedra. Un altre detall noble del casal és la complexitat dels ràfecs, formats amb teules i cairons.



Masia del F.C. Barcelona, Les Corts (Barcelona)

És una masia d'estil basilical que, amb el pas del temps, ha quedat encaixada dins de la gran ciutat. Tot i així, s'ha conservat i restaurat ja que avui en dia és la masia dels joves futbolistes de l'equip local de futbol, el Barça.

ramaderes a altres contrades.

Així doncs, moltes d'aquestes masies i casals aïllats, que actualment segueixen en peu fora dels centres urbans, responen més al desig de tenir una segona vivenda per a les vacances, festes llargues o finals de setmana que no pas per a l'explotació dels sòl o a la ramaderia. També cal destacar que la majoria d'aquestes han estat reformades i modernitzades per aconseguir el clima de tranquil·litat associat a la vida al camp juntament amb el confort de les vivendes urbanes.

CAN RIGALT

Inicialment la masia de Can Rigalt ocupava un terreny de 205 hectàrees localitzat a la part occidental del terme municipal de l'Hospitalet de Llobregat, i que limita amb els municipis veïns de Barcelona i Esplugues de Llobregat. L'adreça exacta d'aquesta imponent masia del segle XVIII és a la Carretera de Collblanc número 170 de l'Hospitalet del Llobregat, tot i que antigament havia tingut el número 46, encara visible a la façana principal del mas.



Entrada i façana de Can Rigalt (1997)

HISTÒRIA I AMOS

Els primers antecedents escrits del mas són del 7 de juny del 1728 quan l'argenter Miquel de Rigalt va adquirir una vella masia existent en aquest lloc, segons un mapa del terme de l'Hospitalet de l'any 1722 coneguda com la casa "Girona".

Va ser a l'any 1741 quan la seva filla Lluïsa Francesca de Rigalt es casà amb en Joan de Girona i Comas que es va enderrocar l'antiga finca i es va construir l'actual edifici d'ús *pairal*. L'escut d'aquesta família encara perdura a la portalada principal del mas.



Escut de la família Rigalt situat just a sobre de la porta principal de l'entrada (1997).

"La concepción grandiosa y hermosa de la obra y su elevado coste-prosigue el señor Barnola- hizo que sólo se terminase en parte, no llegando a su completa realización del ensueño, en vida de don Juan de Girona y Comas".¹

Es dedueix que la possessió adquirida al 1728 pel senyor de Rigalt deuria tenir una modesta construcció com a masia i un estat ruïnós per determinar, donat que tan sols tretze anys després, el seu hereu emprengué un projecte tan ambiciós de transformació total, incloent-hi la construcció de la cèlebre font que amb els anys esdevingué un dels símbols emblemàtics del mas. Aquesta nova construcció transformà Can Rigalt en una masia senyorial formada per una edificació noble, grans terrenys dedicats al cultiu, actualment quasi tots expropiats, i regida per masovers fins pràcticament el segle XXI.

¹ ABARCA I MÉDICO, Lluís. "Can Rigalt". Hospitalet del Llibregat: Boletín de información municipal, Núm. 58, 2n trim. 1968. Pàgina 8

Els propietaris de Can Rigalt sempre han estat persones sobresortints de la vida barcelonina que acostumaven a passar les vacances a la casa ubicada a les afores de la ciutat. El successor d'en Joan de Girona i Comas va ser el senyor Francesc de Girona i Aurigot, el qual casà la seva filla Eulàlia amb en José Mariano de Cabanes, entrant aleshores la família Cabanes a la possessió de la masia. El seu fill, Francesc de Cabanes i de Girona, que va morir sense successió passa l'herència a la seva germana Joaquina de Cabanes i de Girona, esposa del senyor Ignasi de Bassols i Foxá. L'any 1889 l'herència passà a la filla, senyora Pilar de Bassols i de Cabanes muller de Lluís de Barnola, els quals signen a l'any 1896 el contracte d'arrendament amb la família masovera Piera que treballarà a la masia fins al dia de la seva venda al 1997. El següent hereu de Can Rigalt va ser Joaquim de Barnola i Bassols i d'aquest als últims propietaris: Lluís i Ignasi de Barnola.

La masoveria ha estat durant un segle a càrrec de la dinastia dels Piera i van mantenir el mas com a habitatge, masoveria i conreu en funcionament fins, pràcticament l'actualitat (1997).

*“Els meus besavis van ser els primers en firmar el contracte l'any 1896 amb la família Barnola i Bassols- comenta Joan Piera i Torroja, últim masover de la família. Des d'aleshores, hi ha hagut 5 generacions senceres de la família Piera; el meu besavi (Francisco Piera), l'avi (Joan Piera), el meu pare (Gerard Piera), nosaltres (Joan Piera i Maria Rodríguez) i els meus fills (Joan i Montserrat Piera), tots ells nascuts, menys la primera generació, a Can Rigalt.”**



Foto familiar dels últims masovers de Can Rigalt, la dinastia Piera (1997).

El juliol del 1997, els germans Barnola, últims hereus propietaris de Can Rigalt (que aleshores ja havia estat catalogada com a Patrimoni Històric de l'Hospitalet), van firmar la venda de la masia i tots els terrenys que encara restaven al Futbol Club Barcelona, presidit en aquells moments per en Josep Lluís Núñez.

“El mes de juliol, Josep Lluís Núñez va presentar l'adquisició per part del Futbol Club Barcelona, per un valor de 250 milions de pessetes, els terrenys municipals que inclouen la Masia de Can Rigalt.[...] Els terrenys adquirits pel F.C.Barcelona ocupen sis hectàries, es troben a L'Hospitalet Nord i limiten amb la carretera de Collblanc, junt a la Torre Melina i el terme de Barcelona, al costat de les instal·lacions esportives universitàries.”²

El contracte signat es complí, tal i com s'havia acordat i entrà en vigor l'1 de gener del 1998, quan els masovers ja havien desallotjat la casa.

² L'Hospitalet veurà créixer el Barça del futur (ESPORTS: octubre 1997)

* Cita de l'entrevista dels masovers de Can Rigalt (veure annexes)

Tot i així, en l'actualitat el propietari de la finca i els terrenys de Can Rigalt és l'Ajuntament de L'Hospitalet del Llobregat, el qual vetlla per la conservació de la zona catalogada com a verda on la masia es troba, i per la protecció del Patrimoni Històric que aquesta representa. És per aquest motiu que totes les propostes de construcció i habilitació dels terrenys, incloent-t'hi la del F.C.Barcelona, han estat denegades fins l'arribada del Pla d'Ordenació de Can Rigalt, projecte que havia d'iniciar-se el passat 2008 i que tenia el suport de l'Ajuntament.

EL TERRITORI

En els seus orígens, les terres de la masia arribaven fins a la muntanya, on actualment està situat l'Hospital de Sant Joan de Déu. Tota aquesta zona era gairebé deserta abans del 1957 però, al llarg dels segles XIX i XX la propietat s'ha anat reduint considerablement, produint-se nombroses segregacions.



Terreny aproximat de la propietat de Can Rigalt abans de les nombroses segregacions.

La primera va ser, sens dubte, per construir la nova carretera, que es va traçar en línia recta per la meitat del terreny de la masia i la qual separava la casa de la font, "el nuevo Camino Real" que es finalitzà l'any 1767. Aquesta carretera, més endavant, serà la que s'eixamplarà convertint-se en l'actual N-II i que

causarà la desaparició de la font de la masia. Tot i així, a partir d'aquesta primera construcció les segregacions anaren augmentant. Al segle XIX, els propietaris es van veure obligats per la llei a cedir part de les seves terres per crear el cementiri de Sants, el qual havia d'estar a les afores del nucli urbà i sobre el territori pactat de l'Hospitalet, el qual incloïa a Can Rigalt.

Però va ser durant el segle XX quan la masia va perdre la major part de les seves terres amb l'obertura de carrers, instal·lacions industrials, projectes d'urbanització, la construcció de zones esportives... En una operació de venda, al 1913 l'empresa d'electricitat FECSA Endesa adquirí 30 hectàrees per un preu de 300.000 pessetes. També hi van contribuir la urbanització del carrer Josep Molins i els seus proxims, la prolongació barcelonina de la Diagonal que costà, al juny del 1933, mig milió de metres quadrats a l'Ajuntament de l'Hospitalet dels quals n'hi havia alguns milers de la propietat de la masia de Can Rigalt.

Altres construccions sobre el territori de la masia van ser, per exemple, la de l'Hospital de la Creu Roja i la de l'escola Puig i Giralt.

LA MASIA

El mas es data al 1741, quan l'hereu de la família Rigalt construeix la major part del que avui coneixem com l'edificació de Can Rigalt, ja que aquesta masia és el resultat de diverses actuacions arquitectòniques. Tot i així la construcció originària era del segle XVII o potser anterior i, segurament, s'edificà aprofitant parets medievals.

En un dels annexos del costat de l'edifici principal, hi consta una inscripció del 1693 que ens acosta a la idea de que part de l'edifici és anterior a la data que se li dona. El mas també va ser remodelat segons una inscripció que consta en una altra façana l'any 1837 i, segons els experts, observant les tendències d'estil neoclàssic i divuitesc presents en aquest, probablement també a finals del segle XIX, com a conseqüència de l'obertura de la Carretera de Carles III que la convertia en un casal al peu d'un dels accessos principals de Barcelona i n'incrementava, paral·lelament, la importància simbòlica. Això sí, l'estil dominant de Can Rigalt és neoclàssic amb tendències barroques indeterminades.

L'estructura

L'estructura de la masia és simètrica i consta de tres *naus*. La nau principal situada al centre, està formada per tres pisos i és la més gran. Les altres dues naus laterals són més petites, formades per un sol pis i la terrassa que dona a la planta noble (planta pis). A part d'aquests tres cossos (o naus) també hi ha dos annexos de només una planta, un a cada costat de l'edifici principal. Aquestes edificacions auxiliars es

comuniquen cada una amb una de les terrasses a partir d'un petit pont amb *balustrada* al capdamunt, i és des d'aquestes des d'on es pot comunicar amb la planta pis o noble de la nau central.

A darrera del mas hi ha una escala amb marquesina que comunica directament des de l'exterior amb la planta noble i que, a la vegada, dóna una sortida directa al jardí i pati posterior de la casa.



Can Rigalt (2009).

L'entrada

Tot el recinte de Can Rigalt està circumdat per un mur de pedra. L'accés que dóna pas a l'entrada del recinte és una bella i noble porta d'airós ferratge que té dos pilastres encoixinats, un a cada costat, rematats per gerros amb fruites. Aquesta porta d'accés a la masia, al seu pati i jardí davanter, reforça la idea que fou un gran mas noble on hi visqueren les més il·lustrades famílies de la ciutat.



Porta d'entrada (2009).

La façana

La façana està orientada a mig dia, a la carretera de Collblanc, i consta de tres pisos; la planta baixa o planta de la masoveria, planta pis o planta noble i, per últim, les golfes. A la planta baixa hi ha un portal que dóna l'entrada al mas. És de pedra rematat per un arc rebaixat similar al de les tres balconeres de la planta noble, tots ells finament motllurats. Just a sobre d'aquest, hi trobem l'escut pertanyent a l'enllaç de Lluïsa Francesca Rigalt amb Joan de Girona i Comas, un element característic de les construccions barroques i que fa ostentació del poder econòmic de la família.

Al costat del portal hi ha dues finestres a banda i banda, una d'elles situada al cos central i l'altra als laterals, a sota de la terrassa. A sobre de la porta d'entrada, a la planta noble, hi destaquen tres grans finestres, les dues dels laterals a sobre de les del primer pis, i la central, amb balcó inclòs, a sobre de la porta d'entrada. Just damunt de cada



Façana principal de Can Rigalt (2009).

una d'aquestes finestres, a les golfes, hi ha un *òcul* (tres en total), una característica decorativa d'origen barroc visible a tots els àtics de les estructures del casal.

També cal destacar de la façana, la decoració que remata la masia, una barana massissa que suporta quatre boles de pedra situades de manera que entre cada una d'elles hi ha un dels òculs del pis superior, abans esmentats. Aquestes boles que coronen el mas estan situades a tot el voltant del cos central i n'hi ha un total de deu, quatre a la façana principal i a la posterior i tres als dos laterals.

Per últim, cal remarcar que és una masia situada al litoral i, d'acord amb el clima en el que es troba, no té teulada inclinada, característica pròpia en zones de pluges, sinó terrat pla degut a l'escassetat d'aiguats en el territori.

Les terrasses laterals

Adossat al cos central hi ha, una a cada costat, les terrasses que formen part dels cossos laterals, a les quals es pot accedir des de la planta noble a partir de quatre portes.

Decorant les terrasses hi ha una *balustrada* de formes bulboses, i al final d'aquestes, just on s'acaba la nau central, s'aixeca un cos posterior transversal que tanca cada una de les terrasses laterals i des d'on també s'hi pot sortir per una porta igual que les altres quatre que hi donen accés. Des d'aquests blocs que tanquen les terrasses hi ha una altra porta, en ambdós costats del casal, respectant la simetria de la masia, que passa per sobre del pont i permet el pas als edificis annexes.



Terrassa lateral dreta i el pont que permet el pas de l'edifici principal a l'annex del costat dret (1997).



La façana posterior

La nau principal presenta dos grans finestrals d'estil noble com els de la façana principal a cada costat i al centre, una porta d'accés al pati per l'escala amb *marquesina*, oberta a dues bandes. Sota d'aquesta i al centre de l'escala hi ha una altra porta, un armari sota escala on hi guardaven caixes i eines del camp.

Façana posterior de Can Rigalt (1997).



A la part de darrera de cada cos posterior que tanca la terrassa, hi ha una finestra (oposada a la porta que permet la sortida a la terrassa), que dóna a la façana posterior de la masia.

Els annexos

Els dos annexos de Can Rigalt segueixen l'estil de l'edifici principal de la masia, tenen dues finestres petites iguals a les de la planta de la masoveria i a sobre de cada una d'elles, s'hi situa un òcul com els de les golfes de la façana principal però cecs.

*"A l'annex de la dreta hi havia l'antiga capella o església [...] Després de la guerra, l'annex també va sofrir remodelacions per a adaptar-lo a les classes i va deixar de ser una capella."**



Annex dret: la capella (1997).

*"L'annex principal de la part esquerra de l'edifici era on vivia el mosso de la casa, el José, que ens ajudava a treballar les terres."**



Annex esquerra: habitació del mosso i a davant, restes de l'antiga conillera (2009).

Cal destacar també que davant de l'annex esquerra, mirant des de la carretera, hi ha una altra petita edificació més baixa que no comparteix l'estil de la resta del casal.

*"Davant del dormitori hi havia una petita estructura que vam construir nosaltres mateixos i que era el galliner."**
Aquesta és la petita edificació que no segueix l'estil de la resta de la masia.



Annexos posteriors esquerres: antiga quadra dels cavalls, utilitzada al final també coma cotxera (1997).

* Cita de l'entrevista dels masovers de Can Rigalt (veure annexes)

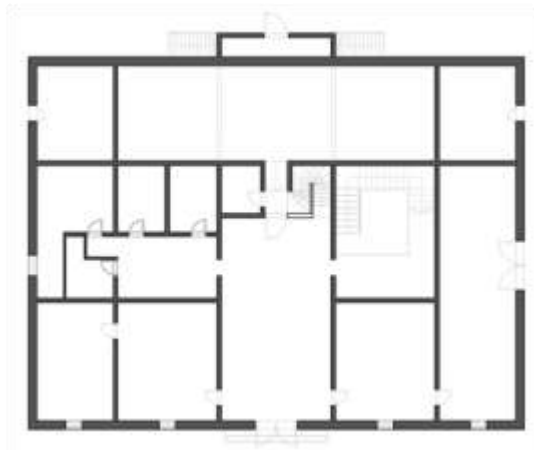
benestants que tenien i mantenien els seus propis carruatges i els seus propis cavalls. Però, durant l'època de l'automòbil, els carruatges i els cavalls es van substituir per cotxes, i les cavallerisses es van utilitzar d'aparcament. En aquest costat també s'hi trobava el safareig de la roba. Totes aquestes construccions quedaven amagades, des de la façana de la masia, pels cossos dels annexos del davant.

Una altra part important d'aquesta zona annexa posterior són les dues escales, una a cada costat, que des de terra del pati arribaven al terrat dels annexos. És a dir, com que les quadres i l'annex esquerra estaven comunicats per sobre, i a la vegada aquest amb la terrassa esquerra de la nau central mitjançant el pont, l'escala exterior que pujava fins al sostre de les quadres permetia l'accés directe a l'interior de la masia sense passar per les altres edificacions. Aquesta mateixa estructura es repetia a la part dreta del casal.

La distribució interior

La simetria de la masia també es conserva, majoritàriament, en la distribució de les habitacions i estances interiors. També queden visibles, sobretot en el primer i segon pis, els tres cossos que formen l'estructura de Can Rigalt.

La **planta baixa o de la masoveria** està dividida, principalment, en tres cossos verticals i, més o menys, altres tres cossos horitzontals. Entrant per la porta principal es troba el vestíbul, una gran sala llarga que inicialment estava destinada a la rebuda i distribució de les estances, però que després s'utilitzà com a menjador vestida amb una gran taula de marbre al llarg de l'estança. A la dreta s'hi troba el menjador original que després també fou sala dels mals endreços, i era on hi havia la *sitja* per a guardar el blat i l'ordi. A la dreta, dona pas al graner que és quasi tan llarg com el vestíbul i que té una porta de sortida a l'exterior per la façana lateral. Al final del vestíbul a la dreta hi ha les escales que pugen al pis superior, "les escales dels senyors", i a l'esquerra d'aquestes, unes altres de més petites que condueixen avall cap a la gruta i unes terceres que accedeixen directament a les golfes. Al costat d'aquestes dues últimes i al fons del vestíbul, hi havia una gran porta que donava pas a la rampa del celler.



El celler forma l'últim cos horitzontal de la casa, i és la planta baixa dels cossos que tanquen les terrasses. Al celler hi havia unes vint bótes de vi i una premsa. A la banda esquerra hi ha una petita sala més elevada que el propi celler i en temps de verema era on trepitjaven el raïm. El vi, sortia per uns forats i omplia les bótes que ja estaven a l'alçada del celler. Pel que es dedueix que, quan la finca era sencera, les

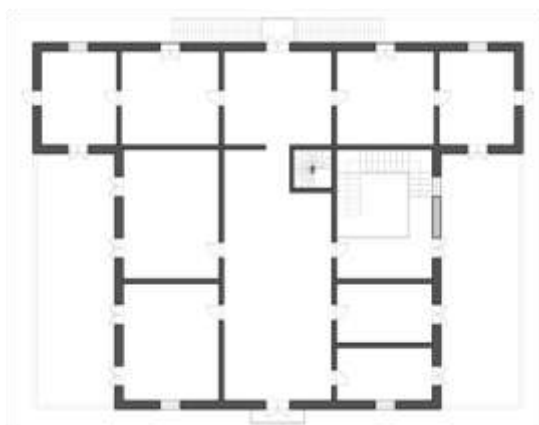
seves vinyes produïen un bon fons vinícola. Pujant la rampa del celler hi havia l'escala de la petita gruta, però prou gran com per què hi entrés un home, i era on s'hi guardaven els aliments que necessitaven de temperatures baixes.

A la cuina (des del vestíbul a l'esquerra) es troba el forn per a fer-hi el pa i una llar de foc amb un banc d'obra al davant per concentrar l'escalfor que aquesta oferia. Al costat de la cuina hi ha una habitació que ocupava l'àvia de l'últim masover. A l'alçada de l'escala dels senyors però a l'esquerra hi ha un passadís que distribuïa les habitacions de la masoveria. Al final de tot el tancava el bany reformat i ampliat en algun moment de la seva història, i la següent porta ja era el dormitori gran, el dels últims *masovers* Piera, en Joan i la Maria. Al costat d'aquesta n'hi havia dues altres, més petites, que havien sigut la del masover de jove, la seva germana i la d'una minyona, la Quima.



Premsa del vi, al celler (1997).

La **planta pis o noble**, originàriament, deuria haver estat formada aproximadament per la mateixa estructura que la planta inferior però quan la masia es va remodelar per a utilitzar-la d'escola, sobretot durant la Guerra Civil Espanyola, va perdre aquesta igualtat. Les escales interiors que hi arribaven donaven directament a la sala gran, tan llarga com el vestíbul i que tenia obertura amb balcó a la façana. En un costat del vestíbul hi havia igualment les escales que conduïen al pis superior, a les golfes.

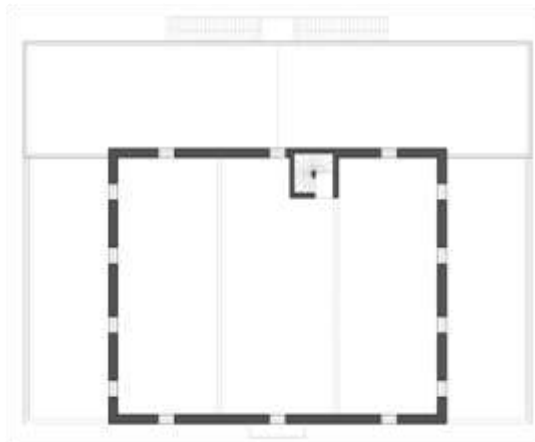


A la dreta de la sala del mig hi ha una habitació, l'única que ha perdurat fins als nostres dies tal i com era en el seu inici, ja que mai es va destinar a les funcions d'escola (perquè en aquells temps part de la família dels masovers ocupava aquesta habitació de la planta pis). En aquell costat hi havia una altra estança que sí fou modificada i la pujada de "les escales dels senyors" i que, juntament amb la del dormitori, comunicaven cadascuna amb la terrassa lateral dreta.

A l'esquerra de la sala gran només hi queden dues altres habitacions, l'última finalitat de les quals va ser la de classes i que també donen accés a la terrassa lateral esquerra de la masia. Al fons de la sala hi ha dues altres estances també utilitzades com a classes tot i que la de la dreta es té constància de que havia sigut, anteriorment, una cuina i que es va perdre. Aquestes dues sales estan separades per un passadís que

dona directament a l'escala amb marquesina posterior de la casa, des de la qual els amos entraven quan venien a estiuejar al mas.

Les **golfes** són l'últim pis de la masia de Can Rigalt i estan ventilades mitjançant els *òculs* que tenien uns porticons de fusta per permetre el seu tancament. Les golfes tan s'utilitzaven com a sala dels mals endreços com de secà per a les botifarres i els embotits a l'època de la matança del porc. Finalment a les golfes també hi ha una petita escala que permet la sortida al terrat de la masia.



Els materials

La masia de Can Rigalt sembla estar construïda per pedres rústiques unides a partir de morter, sorra i aigua (*maçoneria*), menys les arestes, balconades i *contraforts*, que són de pedra polida i estan a la vista. El que considerem rústic, en contra, s'amaga darrere gruixudes capes d'estuc que donen aquest estil noble i benestant a la masia.

Les parets del casal són de gran gruix, entre 60 i 90 cm i això és per l'amplada de les pedres i l'arrebossat de les façanes. Aquest gruix ofereix un gran avantatge de sosteniment del clima interior de l'habitatge. Tant si fa fred com si fa calor, el casal està aïllat a les temperatures exteriors i el confort interior és estable.

El paviment interior de la casa està enrajolat amb grans lloses quadrades de pedra polida de color marró i les parets i envans, arrebossades amb guix i pintades, la major part, de blanc, el qual contrastava amb el marró del terra i el dels marcs i portes de les estances del casal.

La font

Davant del gran casal i a l'altra costat de la carretera i, per tant, fora del recinte de la casa hi havia una font amb un "particular" rellotge de sol. La font era el pilar on s'aguantava una gran esfera de pedra calcària amb un cercle màxim orientat d'acord amb el pla de l'el·líptica. La particularitat d'aquest rellotge de sol era que senyalava les hores sense la necessitat de la clàssica vara orientada per projectar l'allargada ombra sobre les xifres. En aquest cas, el rellotge també tenia gravades les hores en xifres romanes, però l'ombra la produïa la mateixa esfera i l'indicador era la frontera que formava la part il·luminada amb la part d'ombra del rellotge de sol.

Al frontís de la font, hi havia una placa on es llegia de qui era propietat. Deia *“fuente propia de don Juan de Girona, que hizo a sus costas y puede quitar o deshacer siempre que le pareciere bien a él o a sus sucesores”**.

Sembla ser que el senyor de Girona va voler exercir una bona obra impròpia de l'època amb la construcció d'una font que podia informar de l'hora a aquells viatgers que transitaven la carretera de camí a la ciutat de Barcelona, principalment, a la vegada que proporcionava repòs, amb els bancs de pedra que deien que existien al voltant, i la possibilitat de sadollar la set, tan dels homes com la de les cavalleries.

El constructor no va deixar firma ni nom ni data a la seva obra, però els experts la situen entre el 1760 i el 1770 segons els seus antecedents. Consideren que la font es construí simultàniament amb la masia de Can Rigalt, la qual s'estava edificant a mitjans del segle XVIII, i amb l'establiment del “nuevo Camino Real” (actual N-II) que hi passava just per davant i les separava.



Font de Can Rigalt (Arxiu Josep Vilamitjana)

Aquest singular monument va ser enderrocat en el moment en què la carretera es va eixamplar. *“Recordo que van estar numerant les pedres de la font una per una per a treure-les i poder reconstruir-la en un altre lloc. Però, en el moment de fer-ho, van portar una excavadora per aixecar-la i en fer força es va trencar la font”**. Només se'n va salvar, per iniciativa personal del que era aleshores director del Museu de l'Hospitalet, Sr. Francesc Mercè, la bola de pedra que constituïa el rellotge de sol en sí mateix. Actualment, l'esfera pètria reposa davant del mateix museu tot i que mai han dut a terme la reconstrucció de la font que la mantenia, ni l'han orientat adequadament per a tornar-la al seu funcionament com a rellotge de sol.

El jardí i els conreus

Tan la part posterior com l'anterior a la casa estan formades per patis de pedra. Davant del casal hi havia una part del conreu d'hortalisses i verdures que cultivava la masia però, tot i així, la major part dels terrenys de conreu estava a la part de darrera de la casa. Al sortir del pati posterior hi havia unes petites escales que pujaven cap a la zona de jardí i cultiu. A primera línia hi havia alguns arbres fruiters però només per a collita pròpia i després venia la zona verda de jardí, purament decoratiu i d'estil versallesc. Aquest estava format per grans avingudes decorades amb fonts d'aigua, cascades i estancs, la major part provinents

* Cita de l'entrevista dels masovers de Can Rigalt (veure annexes)

d'una font natural de la muntanya de Sant Pere de Màrtir, i que aprofitaven els desnivells del terreny que deuriem proporcionar els sortidors d'aigua.

Després del jardí s'iniciava el cultiu d'hortalisses i verdures que entraven terreny endins. Després dels horts hi havia la vinya i encara més allunyat de la masia hi havia tot el cultiu de secà, el blat i l'ordi. Aquestes últimes plantacions, vinícola i de secà, s'abandonaren quan la Diagonal es va construir i separà els terrenys. Tot i així, encara quedava un bon tros d'extensió de terra que era conreada pels masovers fins als finals del segle XX, i una altra gran part de l'arbrat i de jardí.

DEDICACIÓ DEL MAS

La finca de Can Rigalt, casa pairal des dels seus orígens, ha continuat com a explotació agrícola fins als nostres dies, fins que els masovers van haver de marxar del casal. Les propietats d'aquesta masia es comptaven com unes de les més importants d'aquesta zona i s'estenien pels municipis de l'Hospitalet i pels veïns d'Esplugues, Sants i les Corts (quan aquests dos últims encara no pertanyien al municipi de Barcelona).

Els últims masovers ja només tenien grans plantacions d'hortalisses i verdures, les quals venien al mercat de Sant Antoni i del Born. Com a masia agrícola cultivava en els seus horts: tomàquets, patates, bledes, enciams, cols, mongetes, bròquil, carbassó, pebrots, cebes, apis, pastanagues, escaroles... En els orígens, Can Rigalt a part de les hortalisses també tenia cultius vinícoles, de la qual en feia el vi, el fermentava al seu celler i el duia a vendre a les bodegues de Collblanc, i també cultivava secà (ordi i blat). Tots aquets cultius en construir-se la Diagonal i separar aquests terrenys, es perderen i la masia continuà la seva explotació agrícola només amb el cultiu d'hortalisses i verdures.

Però la masia també havia tingut bestiar, tot i que mai s'hi havia dedicat a ell com a explotació ramadera sinó per ús intern. Un o dos porcs a la masia eren habituals ja que quan venia la matança del porc en feien embotits, botifarres i pernil per a tot l'any, però només per a consum propi. També hi tenien conills, oques i gallines que tan sols



Parada del mercat de Sant Antoni on els masovers venien els productes de Can Rigalt (finals de la dècada dels 50).



Activitat agrícola i ramadera a Can Rigalt (aproximadament, 1910).

donaven de menjar als propietaris i als masovers, els quals cada setmana portaven la comanda a casa dels amos amb tots els aliments encarregats prèviament.

Altres animals que també hi havia pel mas eren els cavalls, presents sempre tres o quatre durant el període previ a l'automòbil, i els gossos principalment de caça, ja la caça era una activitat que freqüentaven molt els masovers de Can Rigalt.

ACTUALITAT I FUTUR (ZONA URBANA)

Hi ha hagut molts interessats en comprar terrenys de Can Rigalt i moltes propostes de construcció en les seves zones, però mai cap ha acabat de quallar. Després de vendre els terrenys al F.C.Barcelona, la primera proposta de construcció per aquests terrenys fou, l'any 1997, una zona esportiva per als entrenaments dels jugadors del club i la reforma de la masia per a reconvertir-la en la nova Masia del Barça.

“Allí se construirán tres campos de fútbol y una residencia de jugadores. [...] La segunda fase del proyecto implicará la propia casa y los terrenos inmediatamente contiguos a esta. [...] La masía situada en los terrenos será entregada al club barcelonés el 1 de enero, cuando la persona que estaba viviendo hasta ahora la abandone definitivamente. [...] el Barcelona quiere adecuar el edificio para albergar su segunda residencia de jugadores.”⁵

Però els veïns pròxims a Can Rigalt, sobretot els pertanyents a Les Corts de Barcelona, no volien deixar perdre l'oportunitat d'aprofitar tot l'espai del que la masia disposava per a la millora del barri amb avingudes i parcs, i no per a camps de futbol. Fruit d'aquesta pressió veïnal, els terrenys van estar requalificats com a Zona Verda, de parc i d'equipament comunitari, espais que mancaven i encara manquen en aquestes barris, tan els barcelonins com els hospitalencs,. I així es va reclamar a l'Ajuntament el respecte d'aquest espai.

“El terreno sobre el que se levantará está calificado de zona verde [...] y debe ser zona verde y no otra cosa. En nuestro entorno no hay ningún otro pulmón verde y el barrio está superpoblado. [...] Las obras deben paralizarse antes de que sea demasiado tarde”.⁶

A partir d'aquest moment les obres a Can Rigalt es van paraitzar i el F.C.Barcelona va construir la seva ciutat esportiva a les afores de Sant Joan Despí. Les terres de la masia i aquesta mateixa van passar a les mans de l'Ajuntament de l'Hospitalet el qual es comprometé a estudiar bé totes les propostes d'aprofitament d'aquest terreny i la conservació de la casa, la qual està considerada com a Patrimoni Històric de L'Hospitalet.

⁵ El Barça empieza las obras en sus terrenos de Can Rigalt (bibliografía: masoveria de Can Rigalt)

⁶ Batalla por la nueva “masía” del Barça (EL PERIÓDICO: 27 de diciembre 1997)

Els criteris d'intervenció que es pactaren foren que la restauració del conjunt hauria d'anar precedida d'un projecte global que contemplés i integrés totes les edificacions i el jardí, incloent la tanca i la porta de la finca. En quant a la casa, es pot contemplar la possibilitat d'adaptar l'edifici a la normativa d'accessibilitat, incendis, etc. sempre intentant no distorsionar el caràcter de la pròpia estructura.

Finalment, l'últim projecte per a Can Rigalt es presentà el 23 de desembre del 1997 però no fou aprovat fins al cap d'un any i mig (1998). La Urbanització de la Porta Nord prepara una gran façana de cara a la ciutat de Barcelona i en millora la comunicació, enllaçant la Travessera de Les Corts amb la Travessera de Collblanc. És un projecte que en el seu moment també incloïa la restauració del casal per a utilitzar-la de masia blaugrana, tot i que aquesta proposta actualment ja no segueix vigent.

La Porta Nord de l'Hospitalet, per la qual s'hi entrarà a partir de la construcció d'una nova rotonda flanquejada per dos torres d'habitatges de 18 pisos (actualment ja aixecades), també va tenir en compte les queixes i propostes del veïnat referents als espais qualificats de parcs i de la comunitat.

*“El resultado global será que por cada nueva vivienda se crearán 21 metros cuadrados de zona verde pública.”*⁷ Així que Can Rigalt dotarà al barri d'una nova àrea urbana amb zones verdes (83.000 m²), habitatges (124.460 m² de sostre edificable), nous vials (28.351 m²) i serveis.



El projecte preveu que l'actual Centre Tècnic d'Energia de Collblanc (CTE), propietat de Fecsa-Endesa, es traslladi a una nova ubicació dins del mateix sector, però amb unes instal·lacions més modernes i amb un notable estalvi de sòl ocupat- els 24.337 m² actuals passaran a només 8.494 m². La superfície que es recuperarà 15.893 m² es podrà destinar a altres usos. Aquesta serà una de les primeres actuacions que es faran dins el projecte de nou plantejament del sector de Can Rigalt.

La combinació de diferents usos, un dels trets que caracteritzen les gran actuacions urbanístiques que impulsa l'Ajuntament de l'Hospitalet, farà d'aquesta àrea un nou centre urbà que millorarà la connexió de l'Hospitalet amb Barcelona, amb una nova ordenació de la xarxa viària i amb la creació d'un continu urbà. Es

⁷ La nueva frontera (LA VANGUARDIA: 26-27 de diciembre 1997)

construiran 1.122 nous habitatges, 760 de lliures i 362 de protegits, i un hotel a la zona més propera al Complex Esportiu L'Hospitalet Nord.

Un apartat important del projecte és el trasllat de l'Hospital General de l'Hospitalet i l'Hospital Sociosanitari, a un nou edifici que es construirà a l'àrea de 16.100 m² dedicats a equipaments, amb quatre plantes de 8.000 m².

La masia de Can Rigalt, que forma part del patrimoni arquitectònic de la ciutat, serà rehabilitada i s'adequarà per a acollir un equipament públic, encara per determinar, mentre que els 20.000 m² de sòl de l'entorn d'aquest edifici es destinaran a zones verdes.

La modificació del Pla general metropolità que comporta l'actuació de Can Rigalt està aprovat de la Generalitat. Les obres estaven planificades per a iniciar-se durant el 2008, de manera que, com a mínim el nou equipament sanitari, obrís les portes en l'horitzó del 2010. A hores d'ara, finals de 2009, les obres no han començat.

PLÀNOLS

Plànol 1: planta primer pis (o de la masoveria)

Plànol 2: planta segon pis (o noble)

Plànol 3: planta tercer pis (o golfes)

Plànol 4: planta coberta

Plànol 5: alçat façana principal

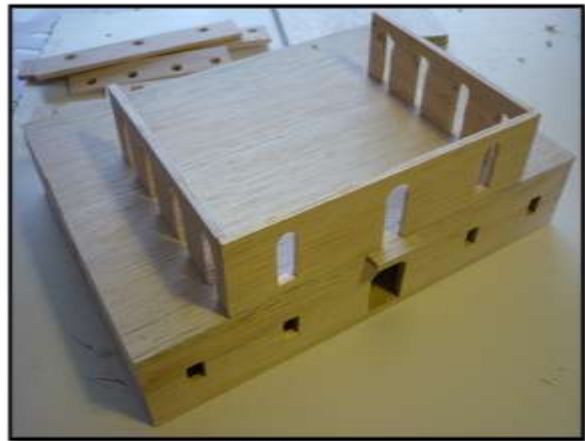
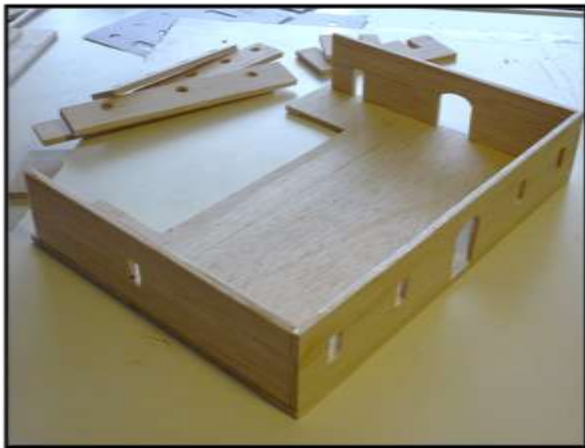
Plànol 6: alçat façana posterior

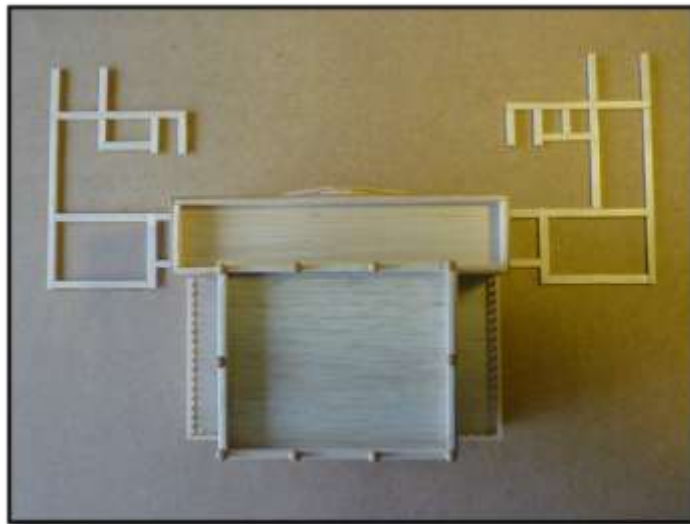
Plànol 7: alçat façana lateral dreta

Plànol 8: secció AA'

Plànol 9: planta emplaçament

MAQUETA





CONCLUSIONS

“La masia no és el resultat del virtuosisme creatiu del constructor, sinó la conseqüència del sentit comú i els seny de la cultura rural”

Ramon Ripoll, La masia catalana (2005)

La masia catalana, habitatge característic de l'àmbit rural on triomfa allò que és útil, autèntic i natural, ha resultat punt de partida per al creixement de la població i el naixement dels nuclis urbans que han acabat conformant la nostra societat. Malgrat els seus inicis com edificació aïllada, ha quedat tot sovint encaixada dins de pobles i ciutats.

La masia, com si fos un ésser viu, ha anat creixent i diversificant-se amb el pas del temps influenciada pels canvis socials. Des de la simplicitat dels masos d'un únic cos i una sola planta, passant pels de dos cossos i dues o tres plantes, fins als més complexos de tres cossos i diversos pisos. Cada construcció ha pres com a materials de partida aquells que eren propis i comuns de la terra on era situada, amb un exercici d'economia i respecte per l'entorn. Les edificacions i la distribució d'espais responien fidelment a la finalitat pels quals havien estat construïts. És per aquest motiu que, tot i les semblances que es poden identificar entre masies de la mateixa època o de la mateixa zona geogràfica, cada mas és únic i singular.

Can Rigalt n'és un exemple força representatiu. Al seu naixement al segle XVIII era una masia de pagès isolada que va veure créixer al seu voltant petits pobles, que engrandiren amb el temps i actualment està al centre de la metròpolis barcelonina, engolida per les construccions modernes i abandonada a la seva sort. Tot i així, la construcció ha resistit força més anys que altres masies del seu entorn (ja enderrocades durant les successives expansions immobiliàries del passat segle) donat que l'explotació agrícola de la masia ha perdurat fins pràcticament a l'actualitat a càrrec dels seus masovers, la família Piera, que l'habitaren i treballaren fins l'any 1997.

La masia fou construïda per una família de classe social benestant barcelonina, la família Rigalt, de la qual rep encara el nom tot i haver passat per la propietat de diverses famílies de cognoms i origen diferents. La seva majestuosa entrada amb una porta forjada i dos pilars encoixinats, l'estructura complexa de tres cossos amb terrasses als laterals, l'escut de la família Rigalt sobre la porta principal, les sortides posteriors al jardí amb basses i estancs, les cavalleries i els carruatges, les grans extensions de cultius, etc., fan d'aquesta masia un exemple únic i significatiu de la història de la comarca, testimoni d'una època, que l'ha portat a ser declarada Patrimoni Històric de l'Hospitalet del Llobregat.

Tot i la seva singularitat, s'hi poden distingir també semblances amb altres masies de la costa catalana. Així, la simetria central de tota l'edificació que tan apreciable resulta a Can Rigalt és típica de les masies

d'aquesta zona. De la mateixa manera, l'aparició del terrat en lloc de la teulada inclinada tradicional, les grans finestres i portalades juntament amb la manca de porticons, l'arrebossat noble de les parets i les pedres cairades a les arestes d'aquestes són característiques comunes dels masos costaners. Destaquen també les terrasses ambdues bandes de la façana (reemplaçant les galeries habituals en zones més fredes), la divisió horitzontal de la masia en planta per la masoveria i pis pels amos, el celler a la zona més fresca de l'edifici i la sala centrada a la façana amb balcó inclòs.

Després que l'activitat agrícola s'aturés i els seus últims habitants l'abandonessin, hi ha hagut moltes propostes per a l'aprofitament de les terres, immenses en els seus inicis i reduïdes posteriorment per construccions per a la comunitat o per la compravenda de territori, però encara avui dia prou extenses. Una de les condicions "sine qua non" per tots aquests projectes és la de respectar l'edifici de la masia sense alteracions i incloure-la en la planificació. L'últim projecte aprovat és el de La Porta Nord de L'Hospitalet, el qual donarà una nova entrada a la ciutat des de Barcelona i inclourà la masia de Can Rigalt, tot i que encara no s'ha establert quina serà la seva funció.

Avui en dia, encara que tapiada i descurada (i mig "okupada"), manté un rastre d'elegància en mig del mar d'obres i carreteres que l'envolten. Com un vestigi del passat que ha perdurat en el temps, quan hi passes per davant i l'observes amb atenció, pots imaginar com d'imponent havia estat, pots endinsar-te en la seva història, en totes les vivències i persones que hi han format part en algun moment de la seva vida, com si les velles parets immòbils i resistents durant tots aquests segles et narressin la seva existència i la dels nostres avantpassats, la de la nostra societat. I és aquí on radica la importància de respectar aquesta històrica masia i conservar-la per les generacions futures, perquè forma part de tots nosaltres i del nostre entorn i perquè fer-la malbé seria esborrar el nostre passat, els nostres orígens.

A nivell personal, el treball de recerca m'ha permès conèixer i descobrir l'immens món de la Masia, quin ha estat el seu origen i quina la seva evolució, influenciada pels canvis històrics del país i de la societat. Ha resultat especialment interessant veure traduït en termes quotidians de la vida rural i els seus habitatges, l'impacte dels grans esdeveniments històrics, per exemple la Feudalització, la Pesta Negra, la Guerra Gran o la Revolució Industrial.

La masia catalana, les seves singularitats i el seu esperit de pragmatisme i utilitat en el seu concepte, formen part del nostre paisatge i permeten reconèixer les arrels de la nostra cultura... Ara, encara més que abans, em fixo amb interès i intensitat amb cada una de les edificacions amb què em creuo, observant les seves característiques, intentant entendre-les, identificant les seves parts i classificant-les dins del meu estudi.

A la vegada, m'ha donat la possibilitat d'estudiar les edificacions des d'un punt de vista més arquitectònic, entendre les estructures, les distribucions, els materials... el perquè de cada cosa. Quasi res respon només al caprici estètic sinó que té una explicació o raó de ser lògica, funcional, econòmica... L'anàlisi d'aquests aspectes, així com la reproducció de plànols i de maquetes, m'han permès entrar en contacte amb el món de l'arquitectura que és la formació que m'agradaria rebre en finalitzar el Batxillerat (aquest era un dels objectius indirectes del treball i un dels motius per haver escollit aquest tema).

Per altra banda, la investigació, recerca i documentació per descobrir la història de Can Rigalt ha estat, sens dubte, la part del treball que més m'ha apassionat. Conèixer la història de les famílies benestants del segle passats, saber com feien les coses, per què les feien, quina funció hi tenien els masovers, per quin motiu havien mantingut l'activitat a la finca després que els amos ja no hi tornessin més, quines vivències havien conegut les parets de la masia, com havia viscut la història de la nostra societat aquest casal de l'Hospitalet, com havien afectat els canvis polítics, econòmics, les guerres, les èpoques de fam... a la masia, com havia canviat la nostra ciutat en tots aquests anys ... Entendre i descobrir tot això, ha despertat el meu interès i curiositat per continuar coneixent els detalls d'aquesta història que em resulta tan propera.

GLOSSARI

AIXOVAR	Roba personal i de la casa que els nuvis aporten al matrimoni
APLACAT	Peça prima que hom enganxa en una superfície per millorar algunes qualitats de l'element que li fa de suport
ARC DE MIG PUNT	Arc semicircular que té el centre a la línia d'arrencada
ARESTA	Línia d'intersecció entre dues superfícies (parets) construïdes o en el cas d'una volta, la intersecció entre aquesta i un mur o amb una altra volta.
ARGAMASSA	Morter fet amb calç, sorra i aigua, anomenat també morter de calç
BALUSTRADA	Barana, el passamà de la qual descansa sobre balustres
BALUSTRE	Columneta tornejada adornada amb motlures, de terrissa, pedra, etc, que serveix per a formar baranes de balcó, de terrat, d'escala, etc
BORDA	Cabana, barraca, per a guardar-hi palla, fems, eines de conreu, etc, o per a tancar-hi el bestiar les nits
CAIRAT	Biga petita obtinguda en serrar longitudinalment el tronc d'un arbre en forma de creu
CARNER	Línia de intersecció entre els plans de la coberta d'una casa o edificació, normalment quan estan formades per tan sols dues vessants de teulada.
CARREU	Pedra tallada en forma de paral·lelepípede rectangular i amb caires vius, emprada en la construcció de murs, pilars, etc
CÒDOL	Fragment de roca dura, de dimensions variables (6-25 cm), que per l'acció de les aigües i el rodolament sol ésser llis i arrodonit
CONTRAFORT	Pilar sortint que fa un cos amb un mur i li serveix de reforç perquè resisteixi a l'empenta de terres adossades, d'una volta, etc
CRUGIA	Espai comprès entre dos murs de càrrega o portants
DOVELLAT	Fet amb dovelles, blocs de pedra en forma de tascó per a formar arcs, voltes, etc.
EBENISTERIA	Denominació moderna donada a l'ofici de conjuminar les fustes per constituir un moble de suport (cadira, taula, llit) o una caixa, forma primària dels mobles de guardar objectes
EMBIGAT	Conjunt de bigues que formen un sostre

ESPITLLERA	Obertura rectangular llarga i estreta feta en un mur o en una porta perquè hi passi la llum i per a mirar i disparar des de dins cap a fora.
GARITA	Torreta, caseta petita, generalment amb finestres llargues i estretes, que serveix d'abric a un sentinella, un guaita, un guardaagulles, etc
MAÇONERIA	Obra de calç, ciment, o algun altre material de cohesió, i pedra picada
MASOVER	Persona que, a títol d'arrendament o de parceria, explota un mas propietat d'altri i hi acostuma a residir
MATACÀ	Rajola llarga i gruixuda, d'una elevada duresa
MIGDIA (orientació)	Sud
MORTER	Material aglomerat fet amb una mescla d'un conglomerat (calç, ciment o una barreja d'ambdós), sorra i aigua, que es pren o s'endureix en un cert temps
MORTER DE CALÇ	Material aglomerat fet amb una mescla de calç, sorra i aigua, que es pren o s'endureix en un cert temps
MUR PORTANT	Paret gruixuda que suporta el pes d'un edifici
NAU	Espai comprès entre parets, arcades o fileres de pilars o columnes
ÒCUL	Finestra amb forma d'ull de bou.
PAIRAL	Masia o casa adscrita a una finca rústica, seu d'un llinatge organitzat com a unitat d'explotació rural amb un patrimoni important acumulat al llarg de generacions i conservat gràcies a la institució de l'hereu, que tendeix a ésser econòmicament autosuficient.
PARET DE CÀRREGA	Mur portant
PARET DE MAÇONERIA	Paret feta amb pedres o maons, generalment lligats amb un material de cohesió (calç, ciment, etc)
PARET SECA	Paret que es construeix amb pedres, sense lligament de ciment o calç
PAVIMENT	Revestiment de pedres o rajoles, amb què hom cobreix el sòl d'una habitació, d'un pati, d'una carretera, etc, per tal d'embellir-lo, conferir-li fermesa, llisor, comoditat de trànsit, etc
PLANTA	Pla dels fonaments d'un edifici o de la secció horitzontal d'un dels seus pisos
RÀFEC	Part de la teulada que sobresurt del pla d'una façana

SITJA	Cavitat subterrània destinada a guardar-hi productes collits del camp, especialment cereals
SOLERA	Sostre pla, format per dos o tres gruixos de rajoles posades horitzontalment.
TÀPIA	Paret, o tros de paret, feta de terra pastada, eventualment barrejada amb calç, premsada en un encofrat simple anomenat tapiera i assecada a l'aire
TRAMADA	Sostre

BIBLIOGRAFIA

Libres

- BORBONET I MACIÀ, Anna. *La masia*. Barcelona: Columna, 1996.
- BORBONET I MACIÀ, Anna i altres. *Masies que cal conèixer*. Barcelona: Barcanova, 2006.
- CAMPS I ARBOIX, Joaquim de. *La masia catalana*. Barcelona: Aedos, 1976 (3^a edició).
- CAMPS I ARBOIX, Joaquim de. *Les cases Pairals Catalanes*. Barcelona: Destino, 1977 (5^a edició).
- CASTELLS, Joaquim. *L'esperit de la llar pirinenca*. Barcelona: Blume, 1981.
- CONGOST, Rosa i altres. *La masia catalana; evolució, arquitectura i restauració*. Figueres: Brau, 2005.
- CURÓS I VILÀ, Joan. *Arquitectura rural de la Garrotxa: estudi estructural*. Girona: Diputació de Girona; Col·legi d'Aparelladors i Arquitectes Tècnics de Girona; Universitat de Girona; Escola Politècnica Superior, 1993.
- FERRER I ALÒS, Llorenç. *Masies de Catalunya*. Manresa: Fundació Caixa de Manresa; Angle, 2003.
- FORNS I SANTACANA, Maria, FORNS I SANTACANA, Lluís. *Les masies de l'entorn de Sant Sadurní de Noya*, Barcelona: Caixa d'Estalvis del Penedès, 1975.
- NAVARRO I MOLLEVÍ, Imma. *Masies de les corts: torres, masos i altres cases*. Barcelona: l'Ajuntament Districte de Les Corts, DL 1993.
- PI DE CABANYES, Oriol. *Cases Senyorials de Catalunya*. Barcelona: edicions 62, 1990.
- SANS I TRAVÉ, Josep Maria. *Cases de poble; evolució, arquitectura i restauració dels nuclis rurals*. Figueres: Brau, 2006.
- VILA, Marc-Aureli. *La casa rural a Catalunya; cases aïllades i cases de poble*. Barcelona: Edicions 62, 1980.

Conferències

- *La masia; recull de conferències*. (Sant Just Desvern) Secció Excursionista de l'Ateneu Santjustenc (SEAS), 2004.
1. BORBONET I MACIÀ, Anna. *Evolució de l'habitatge rural. De la cova a la masia*, (10 d'octubre de 2003).
 2. TO FIGUERAS, Lluís. *Masia i propietat a l'època medieval*, (7 de novembre de 2003).
 3. FERRER I ALÒS, Llorenç. *Masia i sistema d'hereu a Catalunya*, (12 de desembre de 2003).
 4. PLADEVALL I FONT, Antoni. *Les masies històriques de Catalunya*, (16 de gener de 2004).
 5. CÒNSUL I GIRIBERT, Isidor. *El món de l'art i la masia*, (13 de febrer de 2004).
 6. CARDONA I PERA, Daniel. *Les masies de Sant Just*, (19 de març de 2004).

7. CURÓS I VILÀ, Joan. *Tipus de masies de Catalunya* (18 d'abril de 2004).
8. ROMA I RIU, Josefina. *Noves funcions de la masia*, (14 de maig de 2004).

Arxiu Històric de l'Hospitalet

- ABARCA I MÉDICO, Lluís. *Camí d'Esplugues*. Progrés (l'Hospitalet de Llobregat), Núm. 11 (oct. 1983)
- ABARCA I MÉDICO, Lluís. "Can Rigalt". Hospitalet del Llobregat: Boletín de información municipal, Núm. 58, 2n trim. 1968.
- AJUNTAMENT DE L'HOSPITALET DE LLOBREGAT. *Can Rigal : una nova zona urbana*. Ajuntament de L'Hospitalet de Llobregat: L'Hospitalet dinàmic : L'Hospitalet de Llobregat, 2007.
- JORDÀ I CAPDEVILA, Josep Maria ; PORTABELLA I D'ALOS, Lluís ; BAUCCELLS I REIG, Josep. *Collblanc i la Parròquia de Sant Ramon Nonat*. L'Hospitalet de Llobregat: Parròquia de Sant Ramon, 1996.
- MARCÈ I SANABRA, Francesc. *Les Restes del naufragi de l'Hospitalet pre-industrial: L'Harmonia, Can Sumarro, Pubilla Cases, Can Boixeres, Can Espanya i Can Rigalt*. L'Hospitalet del Llobregat: L'Estaca Núm. 11, juny 1978.
- MOLINA, Francisco. *Los Relojos de sol de la ciudad : constituyen una bella muestra del pasado hospitalense*. La Ciutat de l'Hospitalet (l'Hospitalet de Llobregat), Núm. 2 (oct. 1984)
- PERARNAU POCAR, Lourdes. "Arquitectura civil barroca a l'Hospitalet de Llobregat", 1994. (Text mecanografiat.)
- RIBAS I PERARNAU, Núria. *L'Hospitalet de Llobregat: arquitectura civil barroca*, 1994. (Text mecanografiat.)

Webs

- <http://earth.google.es/>

ÍNDIX D'ANNEXES

NOTÍCIES

El Barça empieza las obras en sus terrenos de Can Rigalt (bibliografía: masoveria de Can Rigalt).	A-1
L'Hospitalet veurà créixer el Barça del futur (ESPORTS: octubre 1997)	A-2
Batalla por la nueva "masía" del Barça (EL PERIÓDICO: 27 de diciembre 1997)	A-3
La nueva frontera (LA VANGUARDIA: 26-27 de diciembre 1997)	A-4
Can Rigalt acollirà un centre d'estudis mediambientals (EL PERIÓDICO: maig 2004)	A-6
Personatges: Gerard Piera i Piera (BUTLLETÍ CATALONIA nº22)	A-7
Carta al director de la Vanguardia (Joan Piera Torroja, abril del 1999)	A-8
Puntualitzacions del FC Barcelona sobre Can Rigalt	A-9

CONTRACTES

Contrato privado de arrendamiento de la finca "Casa Rigalt" del Hospitalet (mayo 1896)	A-10
Transcripció del document original	A-15

ENTREVISTA

Als masovers de Can Rigalt (novembre 2009)	A-20
--	------

ARXIU HISTÒRIC DE L'HOSPITALET DEL LLOBREGAT

Planta general de Can Rigalt (PEPPA, 1987)	A-27
Planta baixa de Can Rigalt (PEPPA, 1987)	A-28

