

Los dos volúmenes de *Conuentus Classicorum* ofrecen la visión más completa que puede obtenerse hoy de la variedad y riqueza de los estudios clásicos en España. Contienen una selección de las ponencias, comunicaciones y carteles presentados en su día en el XIV Congreso de la Sociedad Española de Estudios Clásicos, que tuvo lugar en Barcelona en julio del 2015. Todas las contribuciones, preparadas y revisadas por sus autores, recogen lo fundamental de sus investigaciones y resultados.

Els dos volums de *Conuentus Classicorum* ofereixen la visió més completa possible de la varietat i la riquesa actuals dels estudis clàssics a Espanya. Contenen una selecció de les ponències, les comunicacions i els cartells presentats en el transcurs del XIV Congrés de la Sociedad Española de Estudios Clásicos, que se celebrà el juliol de 2015 a Barcelona. Totes les contribucions, preparades i revisades pels seus autors, recullen els aspectes fonamentals dels resultats de les seves investigacions.



UNIVERSITAT
ROVIRA I VIRGILI



ANA MARÍA ALDAMA ROY



CONVENTVS CLASSICORVM
TEMAS Y FORMAS DEL MUNDO CLÁSICO

II

CONVENTVS CLASSICORVM

TEMAS Y FORMAS DEL MUNDO CLÁSICO
TEMES I FORMES DEL MÓN CLÀSSIC

II

Editores

JESÚS DE LA VILLA POLO

EMMA FALQUE REY

JOSÉ FRANCISCO GONZÁLEZ CASTRO

MARÍA JOSÉ MUÑOZ JIMÉNEZ



SOCIEDAD ESPAÑOLA
DE ESTUDIOS CLÁSICOS

CONVENTVS CLASSICORVM
Temas y formas del Mundo Clásico
Temes y formes del Món Clàssic





SOCIEDAD ESPAÑOLA DE ESTUDIOS CLÁSICOS

Conuentus Classicorum

**Temas y formas del Mundo Clásico
Temes i formes del Món Clàssic**

VOLUMEN II

Editores

JESÚS DE LA VILLA POLO

EMMA FALQUE REY

JOSÉ FRANCISCO GONZÁLEZ CASTRO

M.^a JOSÉ MUÑOZ JIMÉNEZ

MADRID ■ 2017

© Sociedad Española de Estudios Clásicos
c/Serrano 107
Madrid E-28006
<http://estudiosclasicos.org>

ISBN
978-84-697-8169-2 (obra completa)
978-84-697-8215-6 (volumen II)
978-84-09-00691-5 (versión digital)

DEPÓSITO LEGAL
M-35231-2017

EDITA
Sociedad Española de Estudios Clásicos
Madrid, 2017

COMPOSICIÓN
Sandra Romano Martín
sandra.romano@uam.es

CUBIERTAS
Ángela Gómez Perea
agomezperea@gmail.com

IMPRESIÓN Y ENCUADERNACIÓN
Solana e Hijos Artes Gráficas, S.A.R.
solana@idecnet.com
Madrid

Mitología y Religión ▪ Mitologia i Religió

COMUNICACIONES ▪ COMUNICACIONS

Peleo y Egina: testimonios literarios y arqueológicos

Peleus and Aegina: Archaeological and Literary Evidence

RUBÉN J. GARCÍA MURIEL & MARÍA TERESA MAGADÁN OLIVES

Universitat de Barcelona ▪ Institut Català d'Arqueologia Clàssica

rj.garcia91@gmail.com

tmagadan@eoibd.cat

Resumen ▪ En esta contribución presentamos diversos testimonios literarios y arqueológicos relacionados con Peleo, héroe de origen tesalio, para esclarecer cómo Egina integra su figura dentro de los Eácidas.

Palabras clave ▪ Peleo ▪ Egina ▪ Afea ▪ iconografía

Abstract ▪ In this paper we provide the archaeological and literary evidence related to Peleus, a Thessalian hero, in order to study how Aegina integrated this figure into the Aiakides.

Keywords ▪ Peleus ▪ Aegina ▪ Aphaia ▪ iconography

EN LOS ÚLTIMOS AÑOS se ha prestado gran atención a la saga de los Eácidas y al papel que desempeñan en la lírica coral de tradición egineta. Sin embargo, en pocas ocasiones se ha intentado complementar esa documentación literaria con la arqueológica. Nuestra intención es averiguar si la evolución del linaje eácida que muestran los textos tiene correspondencia cronológica y temática en la iconografía.

Los Eácidas son un grupo de héroes descendientes de Éaco, mítico rey y vástago de la ninfa Psámate o Egina. Según el relato de Apolo-doro, Éaco engendró con la ninfa Psámate a Foco, y con la ninfa Egina a Peleo y Telamón. Éstos últimos dieron muerte a su hermanastro, exiliándose Telamón a Salamina y Peleo a Ftía y Yolco¹. No obstante, los primeros textos épicos no reflejan esta unidad. Así en Homero, Peleo es oriundo de Tesalia y es denominado Eácida², es decir hijo de Éaco, que es a su vez un hijo de Zeus³. El reino del héroe tesalio se

¹ Apollod. 3.12.1 ss.

² La diferencia entre el uso de singular y plural es de suma importancia, como ha demostrado Polinskaya 2013: 126–133.

³ Hom. *Il* 23.86–88; 16.573–577. Homero no explícita quién es la madre de Éaco ni tampoco la

sitúa en Ftía junto a los Mirmidones, y nada parece señalar la estrecha relación que mantendrá con la isla de Egina en épocas posteriores⁴.

La *Alcmeónida*, en cambio, relata que Telamón y Peleo dieron muerte a Foco, el primero mediante el disco y el segundo empleando un hacha⁵. Ésta es la primera mención que tenemos al crimen de Peleo y Telamón y la adscripción genealógica a Éaco de Egina⁶. Por otro lado, en las *Eeas* se recogen diversos episodios de la biografía de Peleo: su abandono en el bosque por parte de Acasto, quien además oculta su espada; la toma de Yolco, y el enlace con la diosa Tetis⁷. Así pues, en el siglo VI a.C. existía una continuidad clara entre las diversas historias que forman el linaje de Peleo y su ubicación en Tesalia, si bien aparece ya un elemento que permite entrelazar todos los personajes de la saga: el asesinato de Foco a manos de sus hermanos. El asesinato dentro del clan, sea voluntario o involuntario, exige en los relatos épicos de época arcaica el exilio del homicida⁸. En el caso que nos ocupa, este mecanismo es empleado para unificar tres dinastías diferentes bajo el dominio de los *Eácidas*.

En Píndaro, los *Eácidas* están muy presentes en sus odas⁹. El poeta, conocedor del asesinato de Foco a manos de sus hermanos, se resiste incluso a cantar esta acción indecorosa de Peleo y Telamón¹⁰. Píndaro recoge asimismo en continuidad la mayoría de los episodios de la biografía mítica de Peleo, como el matrimonio con Tetis, la huida a Yolco, las Argonáuticas y la piedad del héroe, por su defensa de la hospitalidad, ante las insinuaciones de Laodamía. El poeta coral nos brinda en definitiva una versión unitaria y común del linaje de Éaco

del propio Peleo. Según West (1978: 162-165) la madre de Peleo probablemente fuera una ninfa o una mortal, oriunda de Tesalia; propone, a su vez, que el texto homérico refiera a otro Éaco, diferenciado del egineta, relacionado con los Esópidas.

⁴ En Homero el papel de Egina es secundario puesto que forma parte del reino de Diomedes junto a Epidauro, Argos y Trecén (Hom. *Il.* 2.559-564).

⁵ *Alcmeonida* Fr. 1 Bernabé.

⁶ Esto no indica necesariamente parentesco entre Peleo y Telamón, pues en ciertas versiones Telamón es amigo de Peleo y presta como tal su ayuda en el crimen (Pherecyd. Fr. 60 Pàmies). Asimismo, Homero no aplica el epíteto Eácida a Telamón. También existe discrepancia entre la naturaleza del crimen, si fue o no voluntario. Las fuentes tardías parecen decantarse más por la primera posibilidad (AR. 1.93; Diod. Sic. 4.72.6).

⁷ Hesiod. Fr. 209-211. Cf. West 1985: 101.

⁸ Cf. Polinskaya 2013: 426-428; Prinz 1979: 39-41.

⁹ Remitimos a los excelentes trabajos de Kowalzig 2007: 181-191, Prinz 1979: 41-49, Nagy 2011, y Polinskaya 2013: 140-151.

¹⁰ Pi. I. 5.19-20.

afincado en Egina, que incluye a Telamón y Peleo y sus descendientes, relato que se impondrá y perdurará hasta Apolodoro.

Si pasamos a considerar la iconografía, observaremos que las representaciones de Peleo, unas 600, muestran una desproporción evidente, pues 400 conciernen a Peleo y Tetis, 23 a Peleo y Atalanta, y el resto se reparten entre contados episodios¹¹. De escenas ligadas directa o indirectamente a la saga eácida, se posee documentación en 3 categorías de objetos: cerámica, gemas y escultura. Sorprende que, en bronce, los trípodas y bandas de escudo votivos, soporte habitual de escenas mitológicas, recojan tan sólo el enfrentamiento entre Peleo y Tetis.

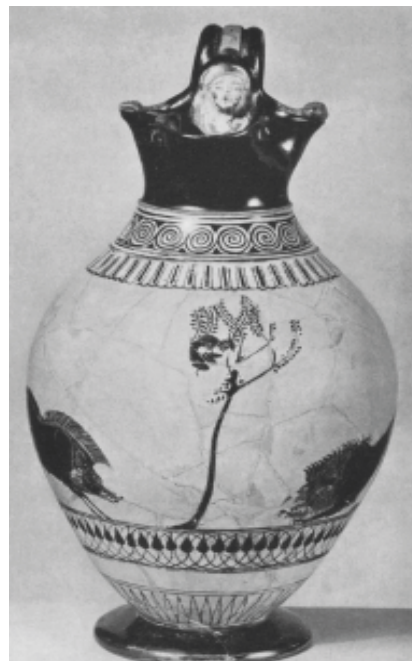


Figura 1 ▪ Enócoe con representación de Peleo en el árbol (Milne 1947: 257).

Las representaciones en cerámica se dan casi todas en piezas áticas de figuras negras y rojas del 570–500 a.C. Los únicos episodios presentes en el s. VII a.C. aluden a hechos relacionados con Tetis, de los que cabe destacar la entrega de Aquiles a Quirón. Las dos representaciones más antiguas —una cerámica protoática del pintor de Polifemo y otra del pintor de la Jarra del Carnero, en torno al 660 a.C.— fueron halladas en Egina¹². Ahora bien, el hallazgo no ha de tomarse como señal de una temprana difusión del mito de Peleo en la isla, sino más bien de la circulación de estas escenas a nivel panhelénico. Con respecto a otros episodios, exceptuando la lucha entre Peleo y Atalanta y una dudosa escena de la estancia de Peleo en la corte de Acaso, poseemos sólo 3 piezas, fechadas hacia el 520–500 a.C.¹³ Se trata de un ánfora de Figuras Negras hallada en Vulci, una enócoe de Figuras Negras del Pintor de Londres B620 (fig. 1), también de Vulci, y un olpe del Pintor del

¹¹ Cálculo efectuado a partir de la catalogación del LIMC.

¹² Morris (1984: 39–40, lám. 4; 55–6, lám. 12) es partidaria de una fabricación local. Contra: Walter-Karydi 1997, que las considera obra de un taller ático.

¹³ Dugas 1953–4 interpretó así una escena de simposio (Hidria del Pintor de Antímenes, Berlín F 1890), que pudiera ser una teoxenia (Shapiro 2009).



Figura 2 ■ Escarabeo etrusco con la inscripción «Pele» (Richter 1956: 44, n.º 170)

Conservatorio 87, de origen desconocido¹⁴. Las tres presentan el mismo tema: Peleo, abandonado en el bosque por Acasto, se encarama a un árbol rodeado de fieras, con el cuchillo en la mano. Curiosamente la enócoe tiene una pareja, que escenifica la entrega de Aquiles a Quirón, hecho que sugiere que los dos episodios formaban un bloque homogéneo¹⁵.

Salvo una cornalina de mediados de s. VI a.C. con Peleo y Atalanta¹⁶, en glíptica la documentación procede de escarabeos etruscos de la segunda mitad del s. V a.C. que presentan un joven lavándose los cabellos, al cual una inscripción identifica como *Pele*, nombre etrusco de Peleo¹⁷. Cabría añadir un escarabeo con la misma inscripción donde aparece un joven junto a un animal y un objeto en la mano (fig. 2), acaso una escena del abandono de Peleo en el bosque¹⁸, así como otro escarabeo de la primera

mitad del s. V a.C. inscrito con el nombre *Puce* —forma etrusca de Foco—, en que un joven con un disco a los pies sangra en la cabeza, tal vez una representación del fratricidio¹⁹.

Los testimonios escultóricos, procedentes en su totalidad de Egina, constituyen el grupo más directamente relacionado con la saga eácida. La isla llevó a cabo en la segunda mitad del s. VI a.C. una política de urbanización del espacio público, en la cual los *Eácidas* desempeñaron un papel importante. Así se edificó un recinto consagrado a Éaco, adornado con relieves alusivos, en cuya cercanía se ubicó la tumba de Foco, y se remodeló a mayor escala y con frontones

¹⁴ La primera se conserva en el Museo de Villa Giulia en Roma (cva Roma, Museo Nacional Etrusco de Villa Giulia 1, lám. 9 (19), 3-5, 24247); la segunda en el Museo Metropolitano de Nueva York (46.11.7, Milne 1947); y la tercera en la Colección Haverford College del Museo de la Universidad de Pennsylvania (EA-1989-8, Ashmead 1999: 24-28, figs. 29-32).

¹⁵ La enócoe, también de Vulci, se conserva en el Museo Británico (1867,5-8.1009).

¹⁶ Boardman 1968: 60, fig. 111.

¹⁷ Los escarabeos, de cornalina, están recogidos en diferentes obras. Cf. Zazoff 1968: 97-98, 186-188; 192, 1176-1177.

¹⁸ Richter (1956: 44, 170) lo identificó así por la inscripción. Podría tratarse de un hombre jugando con un perro (Boardman 1968: 99, lám. XIX, 285).

¹⁹ Zazoff 1968, 84, 148, lám. 31, que muestra sus reservas acerca de la identificación.



Figura 3 ■ Conjunto del frontón este del templo de Afea en Egina (Wünsche 2011: 209)

de mármol los tres templos principales: el templo de Apolo, el de Ártemis y el de Afea²⁰.

En los tres se eligieron escenas en que la intervención de los *Eácidas* era relevante. En el templo de Apolo, a juzgar por los fragmentos conservados, se trataría de una amazonomaquia presidida por Atenea, en la cual Telamón ocuparía la posición principal en lugar de Heracles. De hecho, del frontón del templo anterior se ha conservado una estatua de Heracles arrodillado disparando el arco, quizá otra amazonomaquia, que lo relega a un lateral²¹. Esta disposición, que enaltece la participación de los héroes eginetas, se repite con mayor claridad en los frontones del templo de Afea, en los que se representa la primera toma de Troya en el frontón este y la segunda en el oeste, en ambos casos con Atenea como figura central. Si la presencia de Áyax y Aquiles como figuras prominentes en el frontón oeste está de acuerdo con el papel desempeñado por ambos héroes en Troya, el frontón este muestra en cambio una inflexión respecto al mito, pues Heracles aparece asimismo desplazado al lateral (fig. 3). A lado y lado de Atenea se hallarían Peleo y Telamón, los dos *Eácidas*²². Con esta estrategia la isla pretendía exaltar los *Eácidas*, que adquirirían un doble valor, como antepasados gloriosos de los eginetas y como héroes panhelénicos. Se ponían así al servicio de las aspiraciones de

²⁰ Felten 2000; Kowalzig 2011. Santuario de Éaco: Walter-Karydi 2006: 40–46. Templos: Ohly 1976; Bankel 1993; Hoffelner 1999.

²¹ Walter-Karydi 2006: 46–51, aunque no puede descartarse una gigantomaquia.

²² Coincidimos con Wünsche 2011: 208–209 frente a Ohly 1976: 63. Asimismo, *vid.* Santi 2001.

la isla, que intentaba imponer su supremacía en el Sarónico y a la vez reclamar una preeminencia más amplia. El carácter panhelénico de estos héroes colocaba la saga local en posición de trascender el ámbito sarónico y exportar el nombre de Egina más allá de las estrictas fronteras insulares.

Se ha insinuado que los actuales frontones del templo de Afea no serían en realidad los originarios, sino que previamente se habrían encargado otros que representarían el rapto de Egina por Zeus y acaso una amazonomaquia²³. La razón del cambio vendría determinada por el enfrentamiento entre Atenas y Egina, a partir del momento en que Atenas intenta apropiarse de Éaco y sus descendientes, construyendo un santuario a Éaco y reclamando el linaje de Telamón²⁴. Sea o no así, el programa decorativo de los frontones parece implicar un doble mensaje, uno interior, dirigido a los habitantes de la isla, y otro exterior, destinado a Atenas. Ello conllevaría un mayor protagonismo de Telamón —héroe local/regional— frente a Peleo —héroe panhelénico—, pues de este modo se intentaría atajar las pretensiones atenienses de controlar Salamina y el Sarónico y, por extensión, el material mítico eácida.

Teniendo en cuenta lo expuesto, consideramos que se puede avanzar en el análisis de la formación del mito de los Eácidas combinando documentación literaria y arqueológica, puesto que se observa una secuencia similar. Así, el núcleo inicial mítico estaría compuesto por el establecimiento de Peleo en Ftía, el matrimonio con Tetis y su vinculación con Quirón, tutor de Aquiles ya en la *Ilíada*²⁵, precisamente los episodios que hallamos a principios del siglo VII a.C. en cerámica. En ese período, los mitos parecen estar sometidos a una constante fluctuación que sólo empieza a remitir con la fijación de las genealogías locales en el s. VI a.C. En ese momento, hacia el 600–550 a.C de acuerdo con la *Alcmeónida* y las *Eeas*, Peleo, héroe de origen tesalio, es asociado a la estirpe de Éaco, rey de Egina. El asesinato de Foco es el mecanismo empleado para unificar tres líneas dinásticas diferenciadas en origen: la del egineta Éaco, la del tesalio Peleo y la de Telamón de Salamina. En ese sentido, quisiéramos recalcar que tanto la lírica coral como el programa constructivo de la isla responden a la

²³ Bankel 1993: 50–60. A favor: Indergaard 2011; Watson 2011. En contra: Hedreen 2011.

²⁴ Stroud 1994.

²⁵ Hom. *Il.* 11.832, 16.143.

imposición de un relato mítico local que, por otro lado, no hará perder nunca la vertiente panhelénica de sus personajes, cuya importancia se reflejará en el conocido papel de los Eácidas en las Guerras Médicas (Hdt. 5.59; 63).

Referencias bibliográficas

- ASHEMAD, A.H. (1999) *Haverford College Collection of Classical Antiquities The Bequest of Ernest Allen*, Filadelfia, University of Pennsylvania Museum.
- BANKEL, H. (1993) *Der spätarchaische Tempel der Aphaia auf Aegina*, Berlín, W. de Gruyter.
- BOARDMAN, J. (1968) *Archaic Greek Gems. Schools and Artists in the Sixth and early Fifth centuries BC*, Londres, Thames and Hudson.
- DUGAS, Chr. (1953-4) «Un épisode de l'histoire de Pelée», *AEph* 92-93, 176-179.
- FELTEN, F. (2005) «Zur Baugeschichte archaischen Akropolen: Athen und Aigina», en B. Brandt, V. Gassner & S. Ladstätter (eds.) *Synergia. Festschrift für Friedrich Krinzinger*, vol. 1, Viena, Phoibos, 179-189.
- HEDREEN, G. (2011) «The Trojan War, Theoxenia, and Pindar's Paeon 6 and the Aphaia Sculptures», en D. Fearn (ed.), *Aegina. Contexts for Choral Lyric Poetry: Myth, History, and Identity in the Fifth Century BC*, Oxford, OUP, 323-371.
- HOFFELNER, K. (1999) *Alt-Ägina I.3. Das Apollo Heiligtum. Tempel, Altäre, Temenosmauer, Thearion*. Maguncia, von Zabern.
- INDERGAARD, H. (2011) «Thebes, Aegina, and the Temple of Aphaia: A Reading of Pindar's Isthmian 6», en D. Fearn (ed.) *Aegina. Contexts for Choral Lyric Poetry: Myth, History, and Identity in the Fifth Century BC*, Oxford, OUP, 294-322.
- KOWALZIG, B. (2007) *Singing for the Gods*, Oxford, OUP.
- (2011) «Identità greche tra modelli religioso ed economici. Il caso di Egina», en L. Breglia, A. Moreti & M.L. Napolitano (eds.) *Ethne, Identità e Tradizioni: la «terza» Grecia e l'Occidente*, vol 1, Pisa, Edizioni ETS, 1-18.
- MILNE, M.J. (1947) «Peleus and Akastos», *BMM* 5, 255-261.
- MORRIS, S. (1984) *The Black and White Style. Athens and Aigina in the Orientalizing Period*, New Haven, Yale University Press.
- NAGY, G. (2011) «Asopos and his Multiple Daughters: Traces of Preclassical Epic in the Aeginetan Odes of Pindar», en D. Fearn (ed.) *Aegina. Contexts for Choral Lyric Poetry: Myth, History, and Identity in the Fifth Century BC*, Oxford, OUP, 41-78.
- OHLY, D. (1976) *Die Aegineten. Die Marmorskulpturen des Tempels der Aphaia auf Aegina. Ein Katalog der Glyptotek München. Band 1*. München, C.H.Beck.
- POLINSKAYA, I. (2013) *A Local History of Greek Polytheism. Gods, People, and the Land of Aigina*, Londres, Brill.
- PRINZ, F. (1979) *Gründungsmythen und Sagenchronologie*, München, C.H. Beck.

- RICHTER, G. (1956) *Catalogue of engraved gems, Greek, Etruscan and Roman*. Metropolitan Museum of Art, Roma, L'Erma di Bretschneider.
- SANTI, F. (2001) «I gruppo frontonali del tempio di Aphaia ad Egina: Ipotesi recenti e nuovi suggerimenti», *ArchClass* 52.2, 191–206.
- SHAPIRO, A. (2009) «Looking at Sculpture and Vases together: the Banqueting hero», en St. Schmidt & H. Oakley (eds.) *Hermeneutik der Bilder. Beiträge zur Ikonographie und Interpretation griechischer Vasenmalerei*, Múnich, C.H.Beck, 177–186.
- STROUD, R.S. (1994) «The Aiakeion and Tholos of Athens in POxy 2087», *ZPE* 103, 1–9
- WALTER-KARYDI, E. (1997) «Aigina versus Athens? The case of the Protoattic Pottery on Aigina», en J.H. Oakley et al. (eds.), *Athenian Potters and Painters: the Conference Proceedings*, Oxford, Oxbow Books, 385–394.
- (2006) *How the Aeginetans Formed their Identity*. Atenas, The Archaeological Society at Athens.
- WATSON, A. (2011) «Rethinking the Sanctuary of Aphaia», en D. Fearn (ed.) *Aegina. Contexts for Choral Lyric Poetry: Myth, History, and Identity in the Fifth Century BC*, Oxford, OUP, 79–113.
- WÜNSCHE, R. (2011) *Kampf um Troja. 200 Jahre Ägineten in München*. Múnich, von Dagmar Drinkler.
- WEST, M.L. (1985) *The Hesiodic Catalogue of Women: its Nature, Structure and Origins*, Oxford, Clarendon Press.
- ZAZOFF, P. (1968) *Etruskische Skarabäen*. Maguncia, von Zabern.

Índice ▪ Index

Volumen I

- 7 XIV Congreso de Estudios Clásicos ▪ XIV Congr s d'Estudis Cl ssics**
- 9 Comit  de Honor ▪ Comit  d'honor
- 10 Organismos Patrocinadores ▪ Organismes Patrocinadors
- 11 Entidades Colaboradoras ▪ Entitats Col·laboradores
- 11 Comit  Organizador ▪ Comit  Organitzador
- 12 Entidades Representadas ▪ Entitats Representades
- 12 Comit  Cient fico ▪ Comit  Cient fic
- 13 Actos sociales ▪ Actes socials
- 14 Relaci n de Congressistas ▪ Relaci  de Congressistes
- 35 Sesi n Inaugural ▪ Sessi  Inaugural**
- 37 Pere Joan Quetglas Nicolau ▪ Discurso inaugural
- 39 Claudi Alsina i Catal n ▪ Discurs de benvinguda
- 41 Adolfo Sotelo V zquez ▪ Discurso de bienvenida
- 43 Jaime Siles Ruiz ▪ Discurso Inaugural del XIV Congreso de Estudios Cl sicos
- 47 Esperan a Borrell Vidal ▪ Discurs de benvinguda
- 53 Sesi n de Clausura ▪ Sessi  de Clausura**
- 55 Emma Falque ▪ *Ermoldus Nigellus* y el asedio y toma de Barcelona por los francos en el a o 801
- 83 M. a  ngeles Almela ▪ Informe de gesti n
- 89 Jaime Siles Ruiz ▪ Discurso de Clausura del XIV Congreso Espa ol de Estudios Cl sicos
- 95 Sesiones especiales ▪ Sessions especials**
- 97 Jos  Luis Navarro ▪ *Euroclassica* 25 a os despu s *fluctuat nec mergitur*: luces y sombras de un proyecto europeo para las Humanidades Cl sicas
- 109 Francisco Rodr guez Adrados ▪ La morfolog a indoeuropea: creaci n, culminaci n, declive · Anticipo de un pr ximo libro
- 119 Javier de Hoz ▪ Paleohispan stica y Filolog a Cl sica

151 Mesas Redondas · Taules Rodones**153 ELS CLÀSSICS A LES LLETRES CATALANES**

- 153 Lola Badia, Josep Pujol, Josep Solervicens, Raül Garrigasait Colomé & Josep Murgadas · Els Clàssics a les lletres catalanes: textos de la taula rodona celebrada el 16 de juliol de 2015

191 MITOLOGÍA Y RELIGIÓN EN GRECIA

- 193 Emilio Suárez de la Torre · Introducción a la Mesa Redonda
199 Carlos García Gual · Interpretaciones de la mitología
203 Jordi Pàmias Massana · Los primeros mitógrafos y la religión griega
215 Alberto Bernabé Pajares · Mito y creencias religiosas: la religión de la ciudad y los órficos
223 Miriam Valdés Guía · Entre Atenea y Hefesto: de las Calqueas a las Panateneas

237 NUEVAS VÍAS EN LA DIDÁCTICA DE LAS LENGUAS CLÁSICAS

- 239 Pilar Gómez Cardó · Nuevas vías, viejos problemas: algunas observaciones en torno a la didáctica del griego y del latín
247 M.^a Teresa Amado Rodríguez · Nuevos tiempos, nuevos problemas
257 Alberto Pardal Padín · Nuevas vías en la didáctica de las clásicas: rentabilidad y cambio de perspectivas

265 MUSEÍSTICA Y MUNDO CLÁSICO

- 267 Paloma Cabrera Bonet · El nuevo montaje de la sala de Grecia en el Museo Arqueológico Nacional
273 Daniel Cazes · Toulouse del Languedoc, sus monumentos, sus museos y la museística del mundo clásico
279 Luis Grau Lobo · El Museo (de León), territorio de cambios

287 Lingüística griega · Lingüística grega**287 PONENCIA · PONÈNCIA**

- 289 Francisco Aura Jorro · Reflexiones sobre el léxico micénico

- 321 COMUNICACIONES ▪ COMUNICACIONS**
- 323 Emilio Crespo Güemes ▪ Clases semánticas de adverbios de foco en griego clásico
- 332 Roser D. Gómez Guiu ▪ Las mujeres en la sociedad micénica: el testimonio de PY An 607
- 339 Enrique Nieto Izquierdo ▪ Formas de expresión de la modalidad directiva en los dialectos griegos de la Argólide
- 347 Alberto Pardal Padín ▪ La lengua real ¿a escena? Sobre algunas crisis en el drama clásico
- 355 Juan Piquero Rodríguez ▪ Estudios sobre el léxico micénico: notas sobre la naturaleza y funciones del *ra-wa-ke-ta*
- 365 Rosa-Araceli Santiago Álvarez ▪ Comensalidad e identidad colectiva en Grecia: el testimonio del léxico
- 373 M.^a Victoria Vaello Rodríguez ▪ Léxico griego basado en la correspondencia entre edad y dentición del ganado
- 381 Carlos Varias García ▪ *De synonymia Mycenaea*: términos griegos equivalentes de distintos reinos micénicos
- 389 Rodrigo Verano Liaño ▪ La imitación platónica de la lengua hablada: algunos rasgos de la oralidad en *La República*
- 397 Jesús de la Villa ▪ Alternancias verbales en griego antiguo: transitiva/intransitiva
- 407 Nicola Antonello Vittiglio ▪ La presenza del logogramma *129 o del sillabogramma *65 nelle tavolette delle serie Fq e Gp di Tebe
- 415 Lingüística latina ▪ Lingüística llatina**
- 415 PONENCIA ▪ PONÈNCIA**
- 417 Concepción Cabrillana ▪ Léxico, semántica y cognición en el orden de constituyentes latino
- 457 COMUNICACIONES ▪ COMUNICACIONS**
- 459 Juan Carlos Berdasco Valle ▪ El marco predicativo de los verbos *moneo* y *admoneo*: análisis funcional
- 467 Marina Díaz Marcos ▪ Estructuras predicativas en verbos de expresión en latín: *clamo*
- 477 Eusebia Tarriño Ruiz ▪ Los verbos de movimiento en la *Peregrinatio Egeriae*

- 485 M.^a Esperanza Torrego ▪ La estructura de complementación de los verbos de conocimiento en latín: *cognosco / nosco* y *scio*
- 495 Literatura griega ▪ Literatura grega**
- 495 PONENCIA ▪ PONÈNCIA**
- 497 José M.^a Lucas ▪ La literatura griega fragmentaria: un acercamiento metodológico
- 533 SESIÓN PLENARIA ▪ SESSIÓ PLENÀRIA**
- 535 Lourdes Rojas-Álvarez ▪ Erotismo en la novela griega
- 547 COMUNICACIONES ▪ COMUNICACIONS**
- 549 Tomás Bartoletti ▪ La *autopoiesis* mántica en *Aves* de Aristófanes: uso y abuso de la adivinación como medio de legitimación política
- 557 Javier Bilbao Ruiz ▪ *Φαντασία* en los escolios de Aristófanes: la espada de Filocleón (Schol. *Avispas* 714a)
- 565 Ana Isabel Blasco Torres ▪ La concepción ontológica egipcia del más allá en el *De Iside et Osiride* de Plutarco
- 571 Josep A. Clúa Serena ▪ El *αἴτιον* de las lócrides en Plutarco, *Ser. Num.* 12.5.7 y su adscripción a Euforión (fr. 85 Acosta-Hughes & Cusset)
- 579 Elena Duce Pastor ▪ Amor y sexualidad en *Dafnis y Cloe* de Longo: el amor griego en un mundo romano
- 587 M.^a Carmen Encinas Reguero ▪ *Coéforas* de Esquilo en la *Electra* de Eurípides: una polémica relación de intertextualidad
- 595 Rodolfo González Equihua ▪ Arte y naturaleza en las *Etiópicas* de Heliodoro
- 603 Mireia Movellán Luis ▪ Cuestiones genealógicas en la *Ephemeris belli Troiani*
- 613 Amelia Pereiro Pardo ▪ La rima en los *Fenómenos* de Arato
- 621 Luis Miguel Pino Campos ▪ Consideraciones en torno al tratado galénico *De causis pulsuum*
- 631 Marcela Ristorto & Silvia Reyes ▪ Himnos y misterios en *Helena* de Eurípides
- 639 Miguel Ángel Rodríguez Horrillo ▪ Las reflexiones metodológicas en la historiografía imperial: Casio Dión 53.19

- 647 Marco Antonio Santamaría Álvarez ▪ Cómo ir al Hades y no morir en el intento: ambigüedad y humor en relatos de catábasis
- 655 Georgia Xanthaki-Karamanou ▪ The *Onomasti Kōmōdein* (Personal Mockery) in Middle Comedy: the Case of Timocles' *Orestautocleides*
- 663 Helenismo e Imperio ▪ Hellenisme i Imperi**
- 663 PONENCIA ▪ PONÈNCIA**
- 665 Francesca Mestre ▪ Visiones y usos del mito en la literatura griega de época imperial
- 689 Papirología ▪ Papirologia**
- 689 COMUNICACIONES ▪ COMUNICACIONS**
- 691 Ana Isabel Jiménez San Cristóbal ▪ El P. Vindob 19996a II col. 2: problemas de lectura
- 699 Literatura latina ▪ Literatura llatina**
- 699 PONENCIA ▪ PONÈNCIA**
- 701 Javier Velaza Frías ▪ ¿El enigma imposible? Veinte años de estudios sobre la *Historia Augusta*
- 731 SESIÓN PLENARIA ▪ SESSIÓ PLENÀRIA**
- 733 Carlos Lévy ▪ El concepto de *persona* en la obra de Séneca
- 751 COMUNICACIONES Y PÓSTER ▪ COMUNICACIONS I PÒSTER**
- 753 Guillermo Aprile ▪ Formas y funciones de la descripción de la India en Q. Curcio Rufo
- 761 José Antonio Beltrán Cebollada ▪ Marcial y Augusto
- 769 Alba Blázquez Noya ▪ Medea en *Heroidas* 12: una heroína elegíaca
- 777 Josefa Cantó Llorca ▪ Otras mujeres de la *Eneida*

- 785 Rosario Cortés Tovar ▪ La construcción de la tradición del epigrama latino en Marcial
- 793 Fátima Díez Platas & Patricia Meilán Jácome ▪ La *Biblioteca Digital Ovidiana*: una plataforma digital para la obra ilustrada de Ovidio
- 803 José Carlos Fernández Corte ▪ Dos paréntesis en la *Eneida* (6.406, 12.206)
- 811 Beatriz de la Fuente Marina ▪ La epístola de ficción como universo complejo: análisis narratológico de la *Heroida* 14 de Ovidio (Hipermestra a Linceo)
- 819 Eduardo A. Gallego Cebollada ▪ *Deiphobe Glauci*: Sibila cumana y *Eneida* virgiliana
- 827 Víctor González Galera ▪ *Histrionicus miles*: mimos en las *cohortes vigilum* y en el ejército romano
- 835 Gregorio Hinojo Andrés ▪ La *narratio* de Suetonio
- 843 Melina A. Jurado ▪ M. Cornelio Frontón, *magister et interpres imperatorum*
- 851 Matías López López ▪ *Curtillus* en Horacio y *Massa* en Petronio
- 857 Jaume Medina Casanovas ▪ La *Fabula de leone et culice*: un document estudiantil retrobat en una llibreria de vell
- 867 Isabel Moreno Ferrero ▪ Dramatización escénica en la *Historia Augusta*
- 875 Federico Pedreira Nores ▪ Para una poética de los libros taciteos: unas calas en los últimos *Annales*
- 883 Liliana Ramos Cruz ▪ El viaje de Eneas o el viaje de Virgilio: la génesis del proceso creativo
- 891 J. Alberto Rodríguez Sobrino ▪ Apariciones espectrales en Tácito y Amiano Marcelino: *descriptio* / ἔκφρασις y *actio* / ὑπόκρισις
- 899 Carlos Sánchez Pérez ▪ Una parodia de diálogo hermético en la comedia *Querolus*

907 Índice · Index

Volumen II

7 Didáctica ▪ Didáctica

7 COMUNICACIONES Y PÓSTER ▪ COMUNICACIONS I PÒSTER

- 9 M.^a Pilar Berberana Huerta ▪ Recorrido mitológico en guagua
- 21 M.^a Inmaculada Cabello Sánchez & Jorge García Hernández
▪ El uso eficaz del diccionario en el aprendizaje del latín
- 33 Francisco Cortés Gabaudan ▪ *Dicciogriego*, una herramienta en red para la enseñanza del griego
- 41 Rita D. Suárez Jiménez & Jorge Fco. Felipe Domínguez ▪ Per-
vivencia del mundo grecolatino en el entorno de la ciudad de
Telde, la primera capital de Gran Canaria: una situación de
aprendizaje (SA) interactiva

53 Filosofía ▪ Filosofia

53 PONENCIA ▪ PONÈNCIA

- 55 Montserrat Jufresa ▪ *Parrhesía*: de derecho político a virtud
privada

77 COMUNICACIONES ▪ COMUNICACIONS

- 79 Francesc Casadesús Bordoy ▪ ¿Es el carácter del hombre su
destino? Heráclito DK B 119
- 87 Raúl Genovés Company ▪ Crítica de Nietzsche a la erudición,
a partir de los fragmentos DK 22 B 40, B 129, y B 81
- 95 Sergi Grau Guijarro ▪ La arrogancia de los filósofos griegos
antiguos entre biografía y comedia

103 Mitología y Religión ▪ Mitologia i Religió

103 COMUNICACIONES ▪ COMUNICACIONS

- 105 Macarena Calderón Sánchez ▪ *Θεοῦ Ταύρου*
- 113 M. Teresa Fau Ramos ▪ Les blasfèmies dels cristians: refe-
rències a les divinitats paganes en les *Actes dels Màrtirs*

- 121 Rubén J. García Muriel & M.^a Teresa Magadán Olives ▪ Peleo y Egina: testimonios literarios y arqueológicos
- 129 Historia, Arte y Arqueología ▪ Història, Art i arqueologia**
- 129 PONENCIA ▪ PONÈNCIA**
- 131 Pedro Rodríguez Oliva ▪ Nombres y retratos de *domini* en las *uillae* de Hispania
- 181 COMUNICACIONES Y PÓSTER ▪ COMUNICACIONS I PÒSTER**
- 183 Héctor Arroyo-Quirce ▪ ¿Qué hay en un nombre? Antroponimia e identidad en Pisidia
- 191 Aitor Blanco Pérez ▪ Tiatira, Caracalla y la reciprocidad epigráfica de Asia Menor en el siglo III d.C.
- 199 Manel Feijoó Morote ▪ *Gothia et Romania*: asimilación y diferenciación de los patrones clásicos en la construcción de la identidad del reino visigodo
- 207 Núria Garcia i Casacuberta ▪ Características del *αἰγιαλός* según los autores médicos
- 215 Julia Janička ▪ The struggle for the Delphic tripod: a historical approach to an iconographic motif
- 225 Patricia Meilán Jácome ▪ Miniatura y grabado en un Ovidio tardomedieval: *la Bible des Poètes* de Antoine Vérard
- 239 Antonio Ignacio Molina Marín ▪ El poder de los nombres en la antigua Macedonia: el rey argéada como nominador
- 247 Marta Oller Guzmán ▪ La sal de la hospitalidad
- 255 José Pascual González ▪ Acarnania en la segunda mitad del siglo III a.C.: continuidad y evolución institucional de un estado federal griego
- 263 Tamara Peñalver Carrascosa ▪ Aproximación a los programas decorativos de las viviendas romanas del área valenciana: el reflejo de la ideología del *dominus*
- 271 Anna Vicente Sánchez ▪ La compra-venta de territori entre Focea i Quíos: un cas paradigmàtic?

279 Derecho ▪ Dret**279 PONENCIA ▪ PONÈNCIA**

- 281 Francisco J. Andrés Santos ▪ Un siglo de crítica textual sobre las fuentes jurídicas romanas

333 COMUNICACIONES ▪ COMUNICACIONS

- 335 Consuelo Carrasco García ▪ Derecho y poesía: tramas jurídicas en los poemas de Horacio (*epist.* 2.2 y *sat.* 1.3)
- 343 Gregorio Carrasco Serrano ▪ Aspectos sobre la corrupción en Amiano Marcelino
- 351 Encarnació Ricart Martí ▪ Gayo *Institutiones* 4.72 y 74: una pequeña laguna en el palimpsesto de Verona de gran importancia para la figura del enriquecimiento injustificado
- 359 Ana M. Rodríguez González ▪ Retórica y Derecho en las *Declamaciones Menores* quintilianneas: *decl. min.* 308 y revocación del testamento

367 Latín Medieval ▪ Llatí Medieval**367 PONENCIA ▪ PONÈNCIA**

- 369 José Martínez Gázquez ▪ *In armariis Arabum studiose querens*: la búsqueda del saber en la Edad Media

397 COMUNICACIONES ▪ COMUNICACIONS

- 399 Irene Etayo Martín ▪ Autores y temas del Ms. 2629 de la Biblioteca Universitaria de Salamanca
- 407 Irene García-Ochoa Rojas ▪ Algunas particularidades en torno al latín de Wincent Kadłubek
- 415 Sebastià Giralt Soler ▪ Un recurs *online* per a la recerca i la divulgació sobre un autor medieval: Arnau DB · Corpus digital d'Arnau de Vilanova
- 423 Montserrat Jiménez San Cristóbal ▪ *Las Auctoritates a Libellus de moribus hominum et de officiis nobilium super ludo scaccorum* de Jacobus de Cessolis en el ms. 108 de la Biblioteca Pública del Estado de Tarragona

- 431 Carlos Prieto Espinosa ▪ Términos del léxico de los oficios con una sola aparición en la documentación latina de la Cataluña altomedieval
- 439 Marta Punsola Munárriz ▪ Léxico especializado en la Barcelona de principios del siglo XI: un pergamino del Archivo Capitular
- 447 Bizantinística ▪ Bizantinística**
- 447 PONENCIA ▪ PONÈNCIA**
- 449 Pedro Bádenas de la Peña ▪ ¿«Helenos» o «Griegos»? Auto-representación nacional en los albores de la independencia griega y en el siglo XII bizantino
- 467 COMUNICACIONES ▪ COMUNICACIONS**
- 469 Ricard Andreu Expósito & Oriol Olešti Vila ▪ El *Ars Grammatica Gisemundi* y la situación de la Península Ibérica en época bizantina
- 477 Inmaculada Jiménez Crespo ▪ Un acercamiento al médico griego Pablo de Egina
- 485 Mar Marcos Sánchez ▪ Persuasión vs. coacción en la controversia religiosa de la Antigüedad Tardía (Atanasio, *Historia Arianorum* 33)
- 493 Humanismo ▪ Humanisme**
- 493 PONENCIA ▪ PONÈNCIA**
- 495 Jesús-M.^a Nieto Ibáñez ▪ La defensa de los clásicos en el Humanismo cristiano: el cisterciense Lorenzo de Zamora
- 517 SESIÓN PLENARIA ▪ SESSIÓ PLENÀRIA**
- 519 Antonio Alvar Ezquerro ▪ Flechas de amor y muerte: a propósito de unos poemas atribuidos a Diego Hurtado de Mendoza y los *Emblemata* de Alciato

545 COMUNICACIONES ▪ COMUNICACIONS

- 547 Milagros del Amo Lozano ▪ La primera traducción de Juvenal en España
- 557 Manuel Ayuso García ▪ Esbozo de edición del texto del *De nuptiis Philologiae et Mercurii* transmitido durante el humanismo mediante el uso de las etiquetas TEI
- 565 Luis Alfonso Llera Fueyo & Toribio Fuente Cornejo ▪ Notas textuales al comentario de Pedro Juan Núñez a la *Poética* de Aristóteles
- 573 Catalina Monserrat Roig ▪ A propósito de Juvenal y Marcial: misoginia y homofobia en las *Declaraciones magistrales* de Bartolomé Jiménez Patón
- 583 Juan M.^a Núñez González ▪ La contribución de Pedro Juan Núñez a la epigrafía latina: notas para su revaluación
- 591 Paulino Pandiella Gutiérrez & Toribio Fuente Cornejo ▪ Algunas consideraciones textuales a las cartas de Pedro Juan Núñez
- 599 Cynthia Pérez Carrillo ▪ *Politianus Latinus*, traducciones de poesía helenística
- 607 Luis Pomer Monferrer ▪ Retórica y pedagogía en el humanismo renacentista: la *Methodus oratoria* de Andreu Sempere y el ramismo

615 Tradición clásica ▪ Tradició clàssica**615 PONENCIA ▪ PONÈNCIA**

- 617 M.^a José Muñoz Jiménez ▪ La tradición de la literatura en extractos, una cuestión abierta

641 COMUNICACIONES Y PÓSTER ▪ COMUNICACIONS I PÒSTER

- 643 Álvaro Albero Mompeán ▪ La *Fabula Psiches et Cupidinis* de Niccolò da Correggio
- 651 José Ignacio Andújar Cantón ▪ El mundo clásico en *El huésped de la habitación número cinco* de Francisco García Pavón
- 659 Juan Bris García ▪ Un aspecto del mito y de la leyenda clásica en *La Celestina*: el cabello de Melibea y el mito de Medusa
- 667 Juan Bris García ▪ *Medusa en Melibea*: un aspecto iconográfico de la mitología clásica en *La Celestina*

- 675 José Calderón Felices ▪ Emilio García Gómez, humanista clásico
- 683 Elena Coelho Sarro ▪ La ópera *Tespis*: el mundo del teatro se instala en el Olimpo
- 691 Mariluz García Irlles ▪ *Historia Apollonii regis Tyri y Gesta Romanorum*: un estudio comparativo
- 701 Helena Guzmán García ▪ *Aristote amoureux ou Le philosophe bridé* (1780): una ópera cómica sobre Aristóteles
- 709 Ernest Marcos Hierro ▪ Un caso de *mythopoesis* barroca: el *Orfeo* de Aurelio Aureli y Antonio Sartorio
- 717 Ramón Martínez Fernández ▪ Teócrito en la literatura española del Renacimiento
- 729 Jesica Navarro Diana ▪ Lo «helénico» en la poética de Dionisios Solomós y el arquetipo alemán del xviii
- 737 Rosa Pedrero Sancho ▪ La víspera de la ópera: los intermedios de *La Pellegrina*
- 745 Antônio Donizeti Pires ▪ Orfeu na cena trágica brasileira
- 753 M.^a Teresa Quintillà Zanuy ▪ Empremta clàssica als trobadors de Ponent del segle XXI
- 763 José Manuel Vélez Latorre ▪ Tradición clásica na Literatura Galega: o libro de poemas *Lanza de Soledá* (1961) de Aquilino Iglesia Alvariño, entre Eurípides, Lucrecio e Carles Riba
- 771 Paola Volpe Cacciatore ▪ *La Medea* di Seneca nella traduzione di Miguel de Unamuno
-
- 779 **Índice · Índex**