

El gènere *Jordanita* Verity, 1946, a Catalunya¹
Le genre *Jordanita* Verity, 1946, en Catalogne¹
3.- *Jordanita globulariae* (Hübner, 1793) i *Jordanita vartianae* (Malicky, 1961)
(Lepidoptera, Zygaenidae, Procridinae)

par Josep Joaquim PÉREZ DE-GREGORIO* & Emili REQUENA*

Resum — Estudi sobre els Procridinae *Jordanita globulariae* (Hübner, 1793) i *Jordanita vartianae* (Malicky, 1961) i la seva distribució a Catalunya.

Résumé. — Étude sur les Procridinae *Jordanita globulariae* (Hübner, 1793) et *Jordanita vartianae* (Malicky, 1961) et leur répartition en Catalogne.

Mots-clés. — Lepidoptera, Zygaenidae, Procridinae, *Jordanita globulariae*, *Jordanita vartianae*, Catalogne, faunistique.

***Jordanita globulariae* (Hübner, 1793)**

Espècie eurosiberiana, descrita d'Alemanya, i distribuïda per la Europa central i meridional i l'Àsia Menor (NAUMANN *et al.*, 1999). Els adults (fig. 1 a i b) volen en una generació, els mesos de juny i juliol, en prats montans ubicats entre els 800 i els 1.700 m. Son atrets per les flors de les *Scabiosa*, *Centaurea*, *Carduus* i altres plantes, entre el migdia i les primeres hores de la tarda, i, esporàdicament, ambdòs sexes acudeixen també a les trampes de llum, particularment els mascles. Les erugues menjen asteràcies dels gèneres *Centaurea* i *Cirsium*. Com en totes les espècies d'aquest gènere, l'exàmen de les estructures genitals esdevé necessària per a la seva correcta identificació. Aquestes han estat figurades per NAUMANN *et al.*, 1999, i altres autors.

Distribució

A la Península Ibèrica *globulariae* es coneix de la meitat nord (FERNÁNDEZ RUBIO *et al.*, 1996; FERNÁNDEZ RUBIO, 2005).

Distribució a Catalunya

Citacions antigues.

A la seva monografia dels Procridinae espanyols AGENJO (1937) va confondre aquest zigènid amb *J. notata* (Zeller), i es refereix a la veritable *globulariae* amb el nom de *acantophora* Agenjo nov. nom. Les citacions catalanes que donà aquell autor (AGENJO, *op. cit.*) van ser confusions amb *notata* (Zeller)

***Jordanita globulariae* (Hübner, 1793)**

Espècie eurosibèrica, descrita d'Allemagne et distribuée de l'Europe centrale et méridionale à l'Asie Mineure (NAUMANN *et al.*, 1999). Les adultes (fig. 1a et b) volent en une génération, pendant les mois de juin et de juillet, dans les prairies de montagne entre 800 et 1 700 m. Ils sont attirés par les fleurs de *Scabiosa*, *Centaurea*, *Carduus* et autres plantes, entre la mi-journée et les premières heures de l'après-midi, et, sporadiquement, les deux sexes, et particulièrement les mâles, sont attirés par les pièges lumineux. Les chenilles se nourrissent d'Astéracées des genres *Centaurea* et *Cirsium*. Comme pour toutes les espèces de ce genre, l'examen des structures génitales s'avère nécessaire pour une identification correcte. Ces dernières ont été figurées par NAUMANN *et al.*, 1999, et d'autres auteurs.

Distribution

J. globulariae est connu de la moitié nord de la péninsule Ibérique (FERNÁNDEZ RUBIO *et al.*, 1996 ; FERNÁNDEZ RUBIO, 2005).

Distribution en Catalogne

Mentions anciennes.

Dans sa monographie des Procridinae espagnols AGENJO (1937) a confondu cette zygène avec *J. notata* (Zeller), et fait référence à la véritable *globulariae* sous le nom de *acantophora* Agenjo nov. nom. Les mentions catalanes que rapporte cet auteur (AGENJO, *op. cit.*) sont des confusions avec *notata* (Zeller)

¹ Primera part a **RARE**, XXVIII (2): 57-64. Segona part a **RARE**, XXVIII (3): 117-122.

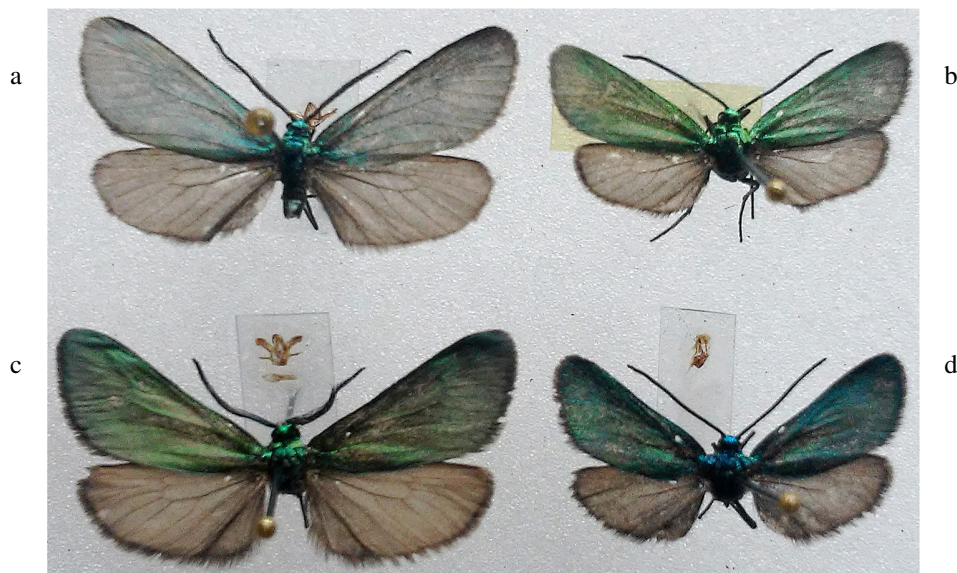


Fig. 1. – *Jordanita globulariae* (Hübner).

a) ♂, Vilamòs (Vall d'Aran) 6.VII.2017.

b) ♀, Alinyà (Alt Urgell), 22-23.VI.2001.

Jordanita vartianae (Malicky)

c) ♂, Bellprat (Anoia), 20.VI.2004.

d) ♀, Bellprat (Anoia), 25.V.2002 (fotografia: J.J. Pérez De-Gregorio).

(fotografia: J.J. Pérez De-Gregorio)

(serralada del Montsec) i amb *Adscita stactices* (Linnaeus) (massís del Montseny).

(chaîne du Montsec) et avec *Adscita stactices* (Linnaeus) (massif du Montseny).

Citacions modernes

La primera citació autèntica de *globulariae* de Catalunya la va fer TARMANN (1980) de la localitat de Cantonigròs (massís de les Guillerries, Osona, Barcelona). Posteriorment va ser citat per nosaltres (PÉREZ DE-GREGORIO, 1988) del mateix indret i d'altres d'aquella serralada (El Far, Rupit). FERNÁNDEZ RUBIO *et al.*, (1996) l'esmenten de la Vall d'Aran (Bossost i Varradòs).

Hem pogut examinar un total de 48 exemplars (♂♂ ♀♀) catalans de *globulariae*. La llista de localitats (per comarques i en base al material estudiat) (UTM 31T) es la següent:

Vall d'Aran: Vilamòs (CH13, 1.255 m), 11.VII.2002, 6.VII.2007, 3 ♂♂ (Pérez De-Gregorio i M. Bravo *leg.*).

Pallars Jussà: Moror (CG26, 871 m), 16.VI.2001, 2 ♂♂ 1 ♀ (E. Guzmán *leg.*).

Alt Urgell: Alinyà (CG86, 1.255 m). 22-23.VI.1991, 21.VII.2000, 22-23.VI.2001, 11-12.VII.2003, 24-26.VII.2008, 5 ♂♂ 2 ♀♀ (F. Vallhonrat *leg.*) (a la llum).

Baixa Garrotxa: coll de Bracons (massís del Puigsacalm, DG46, 920 m), 15.VI.1996, 1 ♂ (J. Rius *leg. col. Rius. MCNB*).

Osona: Cantonigròs (massís de les Guillerries, DG55, 903 m), 7-10.VII.1989, 5.VII.1992, sèrie ♂♂ (Pérez De-Gregorio *leg.*); Rupit i Pruit (massís de les Guillerries, DG55, 900 m), 26.VI.1987, 20.VI.1988, 10.VII.1987, 3.VII.2004, 22.VI.2019, sèrie ♂♂ ♀♀ (Pérez De-Gregorio, M. Bravo, I. Romañá i E. Guzmán *leg.*) (PÉREZ DE-GREGORIO, 1988).

La Selva: El Far, t. m. de Susqueda (massís de les Guillerries, DG65, 1.223 m), 21.VII.1984, 1 ♂ (Pérez

Mentions récentes

La première mention authentique de *globulariae* en Catalunya est de TARMANN (1980) dans la localité de Cantonigròs (massif des Guillerries, Osona, Barcelona). Postérieurement nous l'avons indiqué (PÉREZ DE-GREGORIO, 1988) du même endroit et d'autres de cette chaîne de montagnes (El Far, Rupit). FERNÁNDEZ RUBIO *et al.*, (1996) le citent du Vall d'Aran (Bossost et Varradòs).

Nous avons pu examiner un total de 48 exemplaires (♂♂ ♀♀) catalans de *globulariae*. La liste des localités (par communes et sur la base du matériel étudié) (UTM 31T) est la suivante :

De-Gregorio *leg.*) (PÉREZ DE-GREGORIO, 1988).

Localitats dubtoses o errònies:

Esterri d'Aneu (Pallars Sobirà) (IBARRA, 1975, 1981). 2 ♂♂, 21-29.VII.1951 (Ibarra *leg.*). Feta sense examen de les genitàlies. Material no localitzat.

Santa Fe del Montseny (massís del Montseny. Vallès Oriental) (AGENJO, 1937, recollida per PÉREZ DE-GREGORIO, 1988 i FERNÁNDEZ RUBIO *et al.*, 1996). Confusió amb *Adscita statices* (Linnaeus).

Serralada del Montsec (La Noguera) (AGENJO, 1937, recollida per Pérez De-Gregorio, 1988 i FERNÁNDEZ RUBIO *et al.*, 1996). Confusió amb *Jordanita notata* (Zeller).

Comarca de l'Anoia (PÉREZ DE-GREGORIO, 1988). Confusió amb *Jordanita vartianae* (Malicky).

La distribució actualment coneguda del tàxon (fig. 2) abasta el Pirineu, Prepirineu i Sistema Transversal (serralada de les Guilleries). En aquest massís muntanyenc *globulariae* esdevé particularment freqüent (fig. 5). Cal suposar la seva presència a la veïna serralada del Montseny.

Aquest Procrarina figura citat dels Pirineus Orientals francesos al catàleg de DUFAY (1961) (El Vernet i voltants del massís del Canigó. Conflent) (veure igualment PESLIER, 2000 i DROUET, 2016).

Localités douteuses ou erronées :

Esterri d'Aneu (Pallars Sobirà) (IBARRA, 1975, 1981). 2 ♂, 21-29.VII.1951 (Ibarra *leg.*). Etabli sans l'examen des organes génitaux. Matériel non localisé.

Santa Fe del Montseny (massif du Montseny. Vallès Oriental) (AGENJO, 1937, récolté par PÉREZ DE-GREGORIO, 1988 et FERNÁNDEZ RUBIO *et al.*, 1996). Confusion avec *Adscita statices* (Linnaeus).

Chaîne du Montsec (La Noguera) (AGENJO, 1937, récolté par Pérez De-Gregorio, 1988 et FERNÁNDEZ RUBIO *et al.*, 1996). Confusion avec *Jordanita notata* (Zeller).

Comarca de l'Anoia (PÉREZ DE-GREGORIO, 1988). Confusion avec *Jordanita vartianae* (Malicky).

La distribution actuelle connue du taxon (fig. 2) couvre les Pyrénées, pré-Pyrénées et Système Transversal (chaîne des Guilleries). Dans ce massif *globulariae* devient particulièrement fréquent (fig. 5). On peut supposer sa présence dans la chaîne du Montseny.

Ce Procrarina est cité des Pyrénées orientales françaises dans le catalogue de DUFAY (1961) (Le Vernet et alentours du massif du Canigou, Conflent) (voir également PESLIER, 2000 et DROUET, 2016).

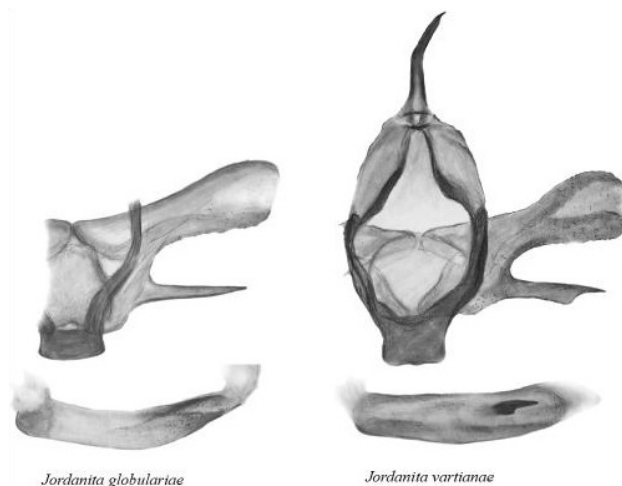


Fig. 3. – Genitèlies ♂ de *Jordanita globulariae* (Hübner) i *J. vartianae* (Malicky) (dibuixos: E. Requena).

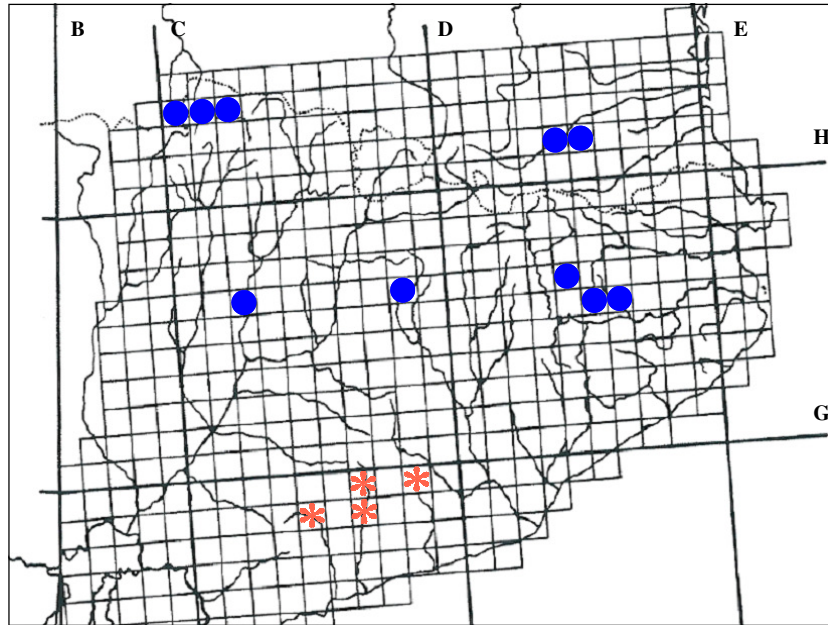


Fig. 2. — Distribució coneguda a Catalunya i Pirineus Orientals francesos de : *Jordanita globulariae* (Hübner) ● i *J. vartianae* (Malicky) *.

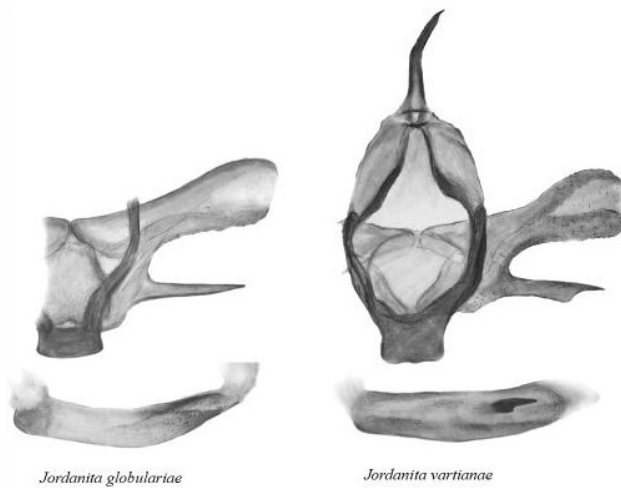


Fig. 3. – Genitèlies ♂ de *Jordanita globulariae* (Hübner) i *J. vartianae* (Malicky) (dibuixos: E. Requena).

***Jordanita vartianae* (Malicky, 1961)**

Endemisme ibèric, descrit de la Serra d'Alfacar (Granada. Andalusia). Considerat erròniament com sinònim de *J. globulariae* (Hübner) per GÓMEZ BUSTILLO i FERNÁNDEZ RUBIO (1976), va ser revalidat com a bona espècie per EFETOV i TARMANN (1994). Els adults (fig. 1c i d) volen en una generació, els mesos de maig (finals) i juny, en prats montans ubicats entre els 500 i els 1.700 m. Ambdòs sexes són atrets per les flors de les *Scabiosa*, *Centaurea*, *Carduus* i *Rosmarinus*, entre el migdia i les primeres hores de la tarda, i els mascles -esporàdicament- per la llum artificial. La seva planta hoste i els primers estadis són desconeguts, tot i que és ben probable que les seves erugues menjin asteràcies del gènere *Centaurea*. Les estructures genitals (figurades

***Jordanita vartianae* (Malicky, 1961)**

Endémique ibérique, décrit de la Serra d'Alfacar (Granada. Andalusia). Considéré de manière erronée comme synonyme de *J. globulariae* (Hübner) par GÓMEZ BUSTILLO et FERNÁNDEZ RUBIO (1976), il a été réhabilité comme bonne espèce par EFETOV ET TARMANN (1994). Les adultes (fig. 1c et d) volent en une génération, à la fin du mois de mai et en juin, dans les prairies de montagne situées entre 500 et 1 700 m. Les deux sexes sont attirés par les fleurs de *Scabiosa*, *Centaurea*, *Carduus* et *Rosmarinus*, entre la mi-journée et les premières heures de l'après-midi, et les mâles — sporadiquement — par la lumière artificielle. Sa plante hôte et ses premiers états ne sont pas connus, bien qu'il soit très probable que ses chenilles se nourrissent d'Astéracées du genre



Fig. 4. – Biotop de *Jordanita globulariae* (Hübner) a Catalunya: Vilamòs (Vall d’Aran, Pirineu Central).



Fig. 5. – Biotop de *Jordanita globulariae* (Hübner) a Catalunya: Rupit (massís de les Guilleries, Osona).



Fig. 6. – Biotop de *Jordanita vartianae* (Malicky) a Catalunya: Bellprat (Anoia).

Fotografías: J.J. Pérez De-Gregorio.

per EFETOV I TARMANN, 1994, NAUMANN *et al.*, 1999, i altres autors) son semblants a les de *J. globulariae*, presentant els mascles el *processus* de les valves mes ample i amb una concavitat ventral aprop de l'*apex* (mes prim i recte a *globulariae*) i l'*edeagus* amb un *cornuti* molt esclerotitzat (inerte a *globulariae*) (fig. 3).

Distribució

La distribució actualment coneguda del tàxon a la Península Ibèrica abasta la meitat est, des de les serralades andaluses (Alfacar, Huétor, de las Cabras i Cazorla)² fins les llevantines (Alcaraz, Aitana, Enguera, Penyagolosa i el Maestrat) i del Sistema Ibèric (Albarrassí i contraforts), arriben fins el sud-oest de Catalunya. Conviu en alguns indrets (serralada d'Albarrassí) amb *globulariae* (FERNÁNDEZ RUBIO, 2001, 2005).

Distribució a Catalunya

*J. vartiana*e fou descobert per un dels autors (E.R) l'any 1983 a la localitat de Bellprat (serra de Miralles. Anoià. província de Barcelona). El material recollit (4 ♂♂) fou atribuït a *globulariae* (seguint GÓMEZ BUSTILLO *et al.*, 1976), fins a la publicació de la revisió de EFETOV *et al.* (1994). Les recerques dutes a terme els darrers trenta set anys han permès la descoberta de quatre nuclis poblacionals, a les serres de Miralles i Ancosa i als contraforts de les muntanyes de Prades. Son poblacions molt petites i localitzades (fig. 6), on el tàxon sembla bastant rar.

Localitats de *Jordanita vartiana*e (Malicky) a Catalunya (per comarques i en base al material estudiat) (UTM 31T) (fig. 2):

Anoià: Bellprat (Serra de Miralles, CF69, 653 m), 4.VI.1983, 23.VI.2001, 25.V-14.VI.2002, 20.VI.2004, 3.VI.2006, 27.V.2009, 25.V-3.VI.2010, 16.VI.2019, sèrie ♂♂ ♀♀ (Pérez De-Gregorio, M. Bravo i Requena *leg.*); La Censada, t. m. d'Orpí (Serra de Miralles, CF89, 500 m), 7.VI.1993, 1 ♂ (E. Requena *leg.*), 16.VI.1997, 2 ♀♀ (E. Guzmán *leg.*).

Alt Camp: Esblada, t. m. de Querol (Serra d'Ancosa, CF68, 745 m), 13.VI.1993, 1 ♂ (Requena *leg.*).

Conca de Barberà: El Pinetell, t. m. de Montblanc (CF48, 600 m), 11.VI.1999, 3 ♂♂ (a la llum) (DABTART *et al.*, 1999).

Centaurea. Les estructures gènitals (figurades per EFETOV ET TARMANN, 1994, NAUMANN *et al.*, 1999, et d'altres autors) sont semblables à celles de *J. globulariae*, les mâles présentant le *processus* des valves plus large et avec une concavité ventrale près de l'*apex* (plus fin et droit que chez *globulariae*) et l'*edeagus* avec un *cornuti* très sclérifié (inerte chez *globulariae*) (fig. 3).

Distribution

La distribution actuellement connue du taxon dans la péninsule Ibérique couvre la moitié Est, depuis les chaînes de montagnes andalouses (Alfacar, Huétor, de las Cabras et Cazorla)² jusqu'aux levantines (Alcaraz, Aitana, Enguera, Penyagolosa et Maestrat) et le Système Ibérique (Albarrassí et contreforts), atteignant le Sud-Ouest de la Catalogne. Il coexiste en certains endroits (chaîne d'Albarrassí) avec *globulariae* (FERNÁNDEZ RUBIO, 2001, 2005).

Distribution en Catalogne

*J. vartiana*e a été découvert par l'un des auteurs (E.R) en 1983 dans la localité de Bellprat (serra de Miralles, Anoià, province de Barcelona). Le matériel récolté (4 ♂) fut attribué à *globulariae* (d'après GÓMEZ BUSTILLO *et al.*, 1976), jusqu'à la publication de la révision de EFETOV *et al.* (1994). Les recherches menées au cours des trente-sept dernières années ont permis la découverte de quatre noyaux de populations, dans les serres de Miralles et d'Ancosa et dans les contreforts des montagnes de Prades. Ce sont des populations très réduites et localisées (fig. 6), où le taxon semble assez rare.

Localités de *Jordanita vartiana*e (Malicky) en Catalogne (par communes et sur la base du matériel étudié) (UTM 31T) (fig. 2) :

² Hem estudiat 3 ♂♂ del Puerto de la Mora (Serra de Huétor. Granada), 15.VI.1985, i 1 ♂ del Puerto de las Pedrizas (t. m. d'Antequera. Serra de las Cabras. Màlaga), 20.VI.1984 (M. Rondós *leg.*).

Referències

col·lecció del Museu de Ciències Naturals de Barcelona (MCNB)

t. m.: terme municipal/ circonscription municipale

serra/serralada/massís: sierra, chaîne de montagnes

sèrie: serie, plusieurs /nombreux exemplaires

Agraïments

Hom agraeix als amics i col·legues Srs. Eduard Guzmán, Josep Muñoz, Serge Peslier, Martí Rondós i Francesc Vallhonrat les informacions subministrades i el préstec i/o donació de material. A les Sres. Glòria Masó, Mercedes París y Amparo Blay (conservadores d'Entomologia del Museu de Ciències Naturals de Barcelona y del Museo Nacional de Ciencias Naturales de Madrid, respectivament) les habituals facilitats per a la consulta de les col·leccions d'ambdues institucions; a les Sres. Montserrat Navarro i Emma Asensio (bibliotecàries del Museu de Ciències Naturals de Barcelona) les habituals facilitats per a la consulta dels seus fons bibliogràfics.

Bibliografia/ Bibliographie

- Agenjo (R.)**, 1937 (1936). – Los Procris de España. *Eos*, **12**: 283-322, làms. III a IV.
- Dantart (J.), Miquel (A.)**, 1999. – *Jordanita vartianae* (Malicky, 1961), espècie nova per a Catalunya i altres citacions interessants (Lepidoptera). *Butlletí de la Societat Catalana de Lepidopterologia*, **84**: 61-70.
- Drouet (É.)**, 2016. – Les Procris de France. Éditions R. Robineau. France.
- Dufay (Cl.)**, 1961. – Faune terrestre et d'eau douce des Pyrénées-Orientales. Fascicule 6. Lépidoptères. Supplément à *Vie et Milieu*, **12** (1): 1-154.
- Efetov (K.), Tarmann (G.)**, 1994. – *Jordanita* (*Jordanita*) *vartianae* (Malicky, 1961), bona species (Lepidoptera: Zygaenidae, Procrinae). *Entomologist's Gazette*, **45**: 29-35.
- Fernández Rubio (F.), Cuñarro (J.)**, 1996. – Distribución geográfica de los Procradini Boisduval (1828) (Lepidoptera: Zygaenidae, Procrinae) en la Península Ibérica. *ZAPATERI Revta. aragon, ent.*, **6**: 3-42.
- Fernández Rubio (F.)**, 2001. – Una nueva localidad para *Jordanita* (*Jordanita*) *vartianae* (Malicky, 1961) (Lepidoptera; Procradini, Zygaenidae). *ZAPATERI Revta. aragon, ent.*, **9**: 117-118.
- Fernández Rubio (F.)**, 2005. – Fauna Ibérica, vol. 26. Zygaenidae. Museo Nacional de Ciencias Naturales. Consejo Superior de Investigaciones Científicas (CSIC). Madrid.

Références

collection du musée de sciences naturelles et de zoologie, de Barcelone (MCNB)

t. m.: circonscription municipale

serra/serralada/massís : chaîne de montagnes, sierra, montagne, massif

sèrie: série, plusieurs /nombreux exemplaires

Remerciements

Je remercie mes amis et collègues Eduard Guzmán, Josep Muñoz, Serge Peslier, Martí Rondós et Francesc Vallhonrat pour les informations fournies et le prêt ou le don de matériel ; M^{mes} Glòria Masó, Mercedes París et Amparo Blay (respectivement conservatrices du département d'entomologie du musée de sciences naturelles de Barcelone et du Musée de sciences naturelles de Madrid) pour m'avoir constamment facilité la consultation des collections de chacune de ces institutions ; M^{mes} Montserrat Navarro et Emma Asensio (bibliothécaires du musée de sciences naturelles de Barcelone) pour m'avoir constamment facilité la consultation de leur fonds bibliographique.

- Gómez Bustillo (M.R.), Fernández Rubio (F.)**, 1976. – Mariposas de la Península Ibérica, III. Heteróceros (I). ICONA. Madrid.
- Ibarra (M. de)**, 1975. – Catálogo de los Lepidópteros del Valle de Arán (Lérida) (3ª parte). *SHILAP, Revta. lepid.*, **9**: 36-40.
- Ibarra (M. de)**, 1981. – Mis Memorias (quinta parte). *SHILAP, Revta. lepid.*, **9** (36): 303-307.
- Naumann (C.M.), Tarmann (G.M.), Tremewan (W.G.)**, 1999. – The Western Palaearctic Zygaenidae (Lepidoptera). Apollo Books. Stenstrup.
- Pérez De-Gregorio (J.J.)**, 1988. – Fauna lepidopterològica de les Guilleries: familia Zygaenidae. *Butlletí de la Societat Catalana de Lepidopterologia*, **58**: 33-44.
- Peslier (S.)**, 2000. – Zygaenoidea de la Réserve Naturelle de Jujols (Pyrénées.-Orientales). Première partie : Heterogynidae, Procrinae, Chalcosiinae, Zygaeninae *pro parte* (Lepidoptera). *RARE.*, **9** (2) : 62-63.
- Tarmann (G.)**, 1980. – *Procris* (*Procris*) *mannii* (Lederer, 1853), un nuevo Zygaenidae para la fauna ibérica. *SHILAP, Revta. lepid.*, **8** (31): 187-189.

(*) Museu de Ciències Naturals (Zoologia) de Barcelona.
Parc de la Ciutadella s/n. E-08003 **Barcelona**
garibravo@hotmail.com
emili.requena@hotmail.com