

***Colias croceus* (Fourcroy, 1785) forma *cremonae* Verity, 1911 a Espanya
Colias croceus (Fourcroy, 1785) forme *cremonae* Verity, 1911 en Espagne**
(Lepidoptera, Pieridae)

par Josep Joaquim PÉREZ DE-GREGORIO & Ignacio ROMANÍA *

Resum. – Es fa un estudi de les formes albins dels mascles de *Colias croceus* (Fourcroy, 1785) trobades a Espanya, entre elles la forma *cremonae* Verity, 1911 (Lepidoptera, Pieridae).

Resumen. – Se lleva a cabo un estudio de las formas albinas de los machos de *Colias croceus* (Fourcroy, 1785) halladas en España, entre ellas la forma *cremonae* Verity, 1911 (Lepidoptera, Pieridae).

Résumé. – On étudie les formes albins des mâles de *Colias croceus* (Fourcroy, 1785) trouvées en Espagne et, en particulier, la forme *cremonae* Verity, 1911 (Lepidoptera, Pieridae).

Mots clés. – *Colias croceus*, forme *cremonae*, Lepidoptera, Pieridae, Espagne, faunistique.

Introducció

Les formes albins de les femelles de *Colias croceus* (Fourcroy, 1785) son conegudes de fa molts anys. HÜBNER (1800), al volum 1 de la seva obra *Sammlung europäischer Schmetterlinge*, va representar (sense descripció ni lloc concret de procedència) la forma blanca *helice* i, posteriorment, OBERTHÜR (1880, 1896) va descriure i figurà la forma groga *helicina*, tipus de Rennes (França). De l'una i de l'altra es coneixen un bon nombre de varietats i formes transicionals. La forma *helice* es mes freqüent (abasta un 10-15 % de les femelles de *croceus*), mentre que *helicina* sembla més escassa.

No pasa el mateix amb els mascles de *croceus*, en els quals l'albinisme esdevé força rar. Una de les poques formes albins descrites d'aquest sexe es *cremonae* Verity, 1911, que es correspon amb la forma *helicina* de la femella.

Cremonae va ser descrita l'any 1912 pel lepidopteròleg danès Andreas BANG-HAAS, amb un ♂ procedent dels voltants de la ciutat de Beirut (Líban), capturat el 13.IV.1910 per F. Cremona (a qui va ser dedicada), i caracteritzada per la coloració groga-verdosa de l'anvers de les ales (groc-taronja a la forma típica de *croceus*). El tipus va ser figurat posteriorment per Otto BANG-HAAS (1915), fill del descriptor (fig. 1). Tantmateix, un any abans de la descripció, el lepidopteròleg italià Ruggero VERITY (1911) havia esmentat la nova forma *cremonae* a la pàg. 358 de la seva obra *Rhopalocera Palaearctica* (1905-1911). Segons explica BANG-HAAS (1915), son pare havia comunicat a Verity la seva intenció de publicar

Introduction

Les formes albins des femelles de *Colias croceus* (Fourcroy, 1785) sont connues depuis de nombreuses années. HÜBNER (1800), dans le volume 1 de son œuvre « *Sammlung europäischer Schmetterlinge* », a représenté (sans la décrire ni en préciser la provenance) la forme blanche *helice* et, postérieurement, OBERTHÜR (1880, 1896) a décrit et représenté la forme jaune *helicina*, à partir d'un type de Rennes (France). De nombreuses variétés et formes de transition de chacune de ces deux espèces sont connues. La forme *helice* est la plus fréquente (elle représente 10 à 15 % des femelles de *croceus*), tandis que *helicina* semble plus rare.

Il n'en va pas de même avec les mâles de *croceus*, chez lesquels l'albinisme est très rare. Une des rares formes albins décrites pour ce sexe est *cremonae* Verity, 1911, qui correspond à la forme *helicina* de la femelle.

Cremonae a été décrite en 1912 par le lépidoptériste danois Andreas BANG-HAAS, avec un ♂ issu des alentours de la ville de Beyrouth (Liban), capturé le 13.IV.1910 par F. Cremona (en l'honneur duquel il a été nommé). Elle est caractérisée par la coloration jaune-vert de l'avvers des ailes (qui sont jaune-orangé chez la forme typique de *croceus*). Le type a été postérieurement dessiné par Otto BANG-HAAS (1915), fils du descripteur (fig. 1). Cependant, un an avant qu'elle ne soit décrite, le lépidoptériste italien Ruggero VERITY (1911) avait mentionné la nouvelle forme *cremonae* à la page 358 de son ouvrage « *Rhopalocera Palaearctica* » (1905-1911). BANG-HAAS (1915) explique que son père avait fait part à Verity de son intention de publier la description de la

la descripció de la nova forma i aquest, sense disposar de l'exemplar, en va fer esment, restant així com autor (prioritari) de la descripció. VERITY (1947), a la seva obra posterior *La Farfalle diurne d'Itàlia* (pàg. 279), parla novament de *cremonae*, fent referència tant a la descripció com a la figura dels Bang-Haas (*op.cit.*)¹.

Les obres generals sobre els ropalòcers europeus (HIGGINS & RILEY, 1980; TOLMAN & LEVINGTON, 1997; i altres) ometen qualsevol referència a les formes albinas dels mascles de *Colias croceus*. Sols LERAUT (2016, pàg. 139) fa esment de *cremonae*, figurant un exemplar de la illa de Madeira a la pàg. 388, làm. 163, fig. 12 del seu llibre. La dita forma ha estat citada, que sapiguem, d'alguns països europeus (Espanya, Grècia) i de la Macaronèsia (illa de Madeira i arxipèlag de les Açores)², amb el nom de *cremonae* i altres (*helicinoides* Braun, 1930; *erateformis* Niculescu, 1963).

Formes albinas dels mascles de *Colias croceus* (Fourcroy, 1785) trobades a Espanya

En una breu comunicació verbal feta per SAGARRA d'Història Natural del 12 de maig de 1921, aquest autor donà compte de la troballa d'un exemplar de la forma *cremonae* a la localitat de Castelldefels (Baix Llobregat, província de Barcelona, Catalunya, 31TDF17, 100 m.), el 15.IV.1910 (Sagarra *leg.*), dipositat a la col·lecció del MCNB. Aquesta menció contrasta però amb el que posteriorment afirmà SAGARRA (1924), en descriure i figurar, amb el nom de *helicoides* nov. form., un ♂ de *Colias croceus* amb l'anvers de les ales anteriors de coloració blanca, capturat a Ribes de Freser (comarca del Ripollès, província de Girona, Pirineu Oriental) el mes d'agost de 1919 per A. Weiss i conservat a la col·lecció d'aquest

forme nouvelle et ce dernier, sans disposer de l'exemplaire, en fit mention, apparaissant ainsi comme auteur prioritaire de la description. Dans son ouvrage postérieur « *Le Farfalle diurne d'Itàlia* » (p. 279) VERITY (1947) parle à nouveau de *cremonae*, en faisant aussi bien référence à la description qu'au dessin des Bang-Haas (*op.cit.*)¹.

Les ouvrages généraux sur les rhopalocères européens (HIGGINS & RILEY, 1980 ; TOLMAN & LEVINGTON, 1997 ; et autres) ne font aucune référence aux formes albinas des mâles de *Colias croceus*. Seul LERAUT (2016, p. 139) mentionne *cremonae*, avec un exemplaire de l'île de Madère à la page 388, pl. 163, fig. 12 de son livre. A notre connaissance, la présence de la forme en question a été mentionnée dans certains pays européens (Espagne, Grèce) ainsi qu'en Macaronésie (île de Madère et archipel des Açores)², sous le nom de *cremonae* et d'autres (*helicinoides* Braun, 1930 ; *erateformis* Niculescu, 1963).

Formes albinas des mâles de *Colias croceus* (Fourcroy, 1785) trouvées en Espagne

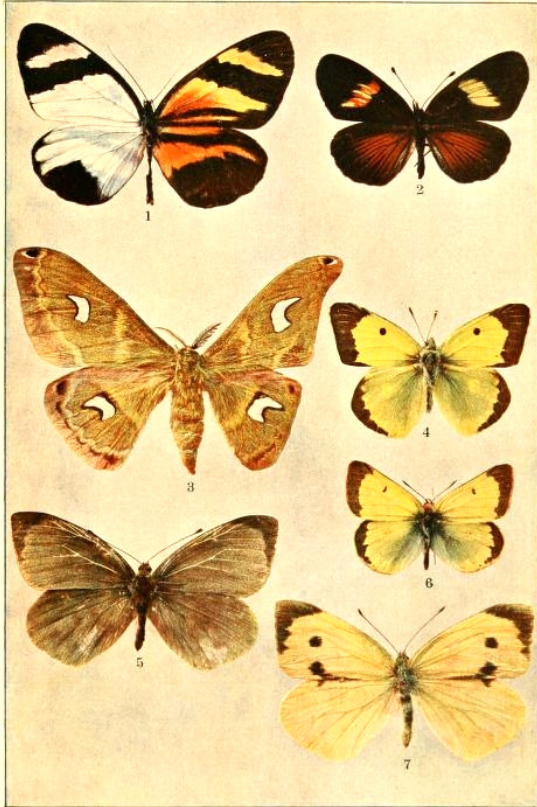
Dans une brève communication verbale faite par SAGARRA (1921) lors de la session scientifique de l'Institution catalane d'histoire naturelle tenue le 12 mai 1921, cet auteur a rapporté la capture d'un exemplaire de la forme *cremonae* dans la localité de Castelldefels (Baix Llobregat, province de Barcelone, Catalunya, 31TDF17, 100 m.), le 15.IV.1910 (Sagarra *leg.*), qui a été ajouté à la collection du MCNB. Cependant, cette mention contraste avec celle faite postérieurement par SAGARRA (1924), qui décrit et représente sous le nom *helicoides* forme nouvelle, un ♂ de *Colias croceus* dont l'avvers des ailes antérieures est de coloration blanche, capturé en août 1919 par A. Weiss à Ribes de Freser (comarque du Ripollès, province de Girona, Pyrénées

¹ SAGARRA (1921) i LERAUT (2016) atorguen a Bang-Haas, com autor de la descripció, la prioritat en la denominació de *cremonae*. GRIESHUBER & LAMAS (2007) l'atribueixen a ambdòs autors (Verity i Bang-Haas).

¹ SAGARRA (1921) et LERAUT (2016) attribuent à Bang-Haas, en tant qu'auteur de la description, la priorité pour la dénomination *cremonae*. GRIESHUBER & LAMAS (2007) l'attribuent aux deux auteurs (Verity et Bang-Haas).

² Es probable que la varietat verd-groguenca de *croceus* que conviu amb la típica a les illes Açores, i que es dona en els dos sexes, sigui una forma diferent i endèmica d'aquest arxipèlag.

² Il est probable que la variété vert-jaune de *croceus* (mâle ou femelle) qui côtoie la forme typique aux Açores, soit une forme différente endémique de cet archipel.

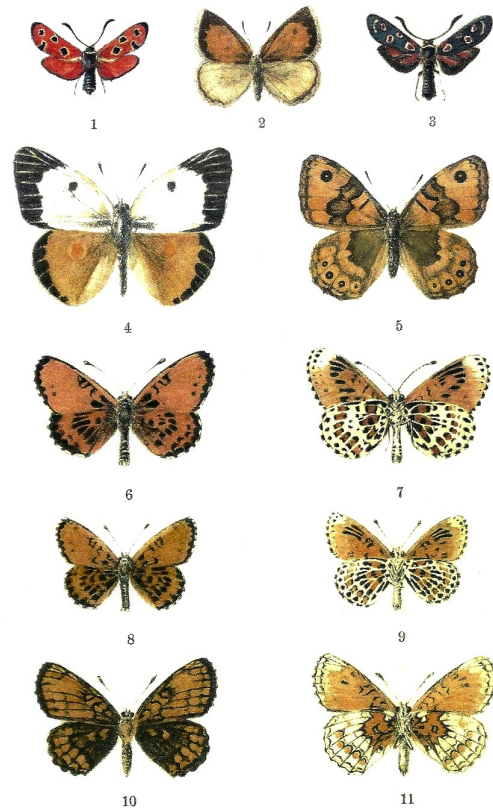


Graphische Werke Markert & Sohn, Dresden-A. 10.

Fig. 1. — Reproducció de la làmina X del nº 29 (4) (1915) de la revista *Iris*, amb el tipus de *Colias croceus* forma *cremonae* (fig. 4).

lepidopteròleg (fig. 2)^{3 4}. SAGARRA (*op.cit.*), al segon paràgraf de la descripció, diu textualment: “Fins al cas present no havíem vist cap ♂ amb la pigmentació de la coloració d'*helice* ni tan sols de *helicina*”.

Per aclarir la qüestió, hem localitzat a la col. Sagarra l'exemplar citat per aquest autor l'any 1921. Es tracta d'un ♂ albi, amb la coloració groc-taronja mes clara (groga) que a



I. de Sagarra, del.

Missé, fot.

Fig. 2. — Reproducció de la làmina IV (original) del nº 11 (1) (1924) dels *Trabajos del Museo de Ciencias Naturales de Barcelona*, amb el tipus de *Colias croceus* forma *helicoides* (fig. 4).

orientales), et conservé dans la collection de ce lépidoptériste (fig. 2)^{3 4}. Dans le deuxième paragraphe de sa description, SAGARRA (*op.cit.*) dit textuellement: “Jusqu'à présent, nous n'avons vu aucun ♂ arborant la coloration d'*helice* ou de *helicina*”.

Afin d'éclaircir ce point, nous avons localisé dans la collection Sagarra l'exemplaire cité par cet auteur en 1921. Il s'agit d'un ♂

³ La làmina fou publicada en blanc i negre. A la biblioteca del MCNB es conserva l'original, pintat a color per Sagarra.

³ La planche a été publiée en blanc et noir. L'original, colorié par Sagarra, est conservé à la bibliothèque du MCNB.

⁴ Alfred Weiss, metge i entomòleg de Königsberg (fins l'any 1945 capital de la Prússia Oriental alemana, actualment Kaliningrad. Rússia), va residir a Catalunya els anys 1914 a 1919, essent nomenat membre de la Junta de Ciències Naturals de Barcelona i professor del MCNB. Va recollir nombros material de lepidòpters a Catalunya i Aragó i publicà dos extensos treballs (1915 i 1920) sobre la fauna lepidopterològica d'ambdues regions. Una part del material recollit per ell es troba dipositat a les col·leccions del MCNB, desconeixent-se la destinació de la seva col·lecció particular i del tipus d' *helicoides*.

⁴ Alfred Weiss, médecin et entomologiste de Königsberg (capitale de la Prusse orientale allemande jusqu'en 1945, actuellement Kaliningrad, en Russie), a résidé en Catalogne de 1914 à 1919, où il était membre de la Junta de Ciències Naturals de Barcelona et professeur au MCNB. Il a collecté maints exemplaires de lépidoptères en Catalogne et Aragon et a publié deux importants ouvrages (1915 i 1920) sur les lépidoptères des deux régions. Une part du matériel qu'il a récolté figure dans les collections du MCNB. On ne sait pas ce qu'est devenue sa collection particulière du type *helicoides*.



(fotografia: J.J. Pérez De-Gregorio).



Fig. 3. — *Colias croceus* (Fourc.), ♂ albi, Pla de les Bases, t. m. de Castelldefels (Baix Llobregat), 15.IV.1910 (Sagarra leg. col. Sagarra. MCNB)

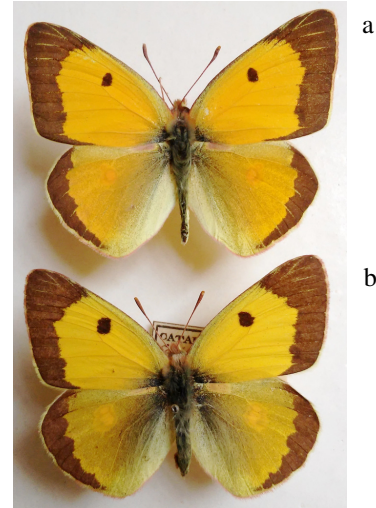


Fig. 4. — *Colias croceus* (Fourc.): a) ♂ forma típica. b) ♂ forma albina

la forma típica de *croceus* (fig. 3 i 4), però que no pot ser atribuït a *cremonae*. De fet, a la etiqueta de determinació escrita per Sagarra (fig. 3) la denominació *cremonae* apareix com dubtosa.

QUERCI (1932), en el seu llibre *Contributo alla cognoscenza della biologia dei Rhopaloceri iberici*, omet tota referència a la presència a Espanya de *cremonae* i altres formes albinas dels mascles de *croceus*. El mateix fan autors posteriors (MANLEY & ALLCARD, 1970; GÓMEZ BUSTILLO i FERNÁNDEZ RUBIO, 1974)⁵.

Colias croceus (Fourc.) es un ropalòcer comú, fins i tot considerat banal, sovint menystingut. D'això s'esdevé que el nombre d'exemplars conservats a les col·leccions privades sigui habitualment molt petit. La excepció són les col·leccions de referència existents en institucions públiques (Museus, Societats entomològiques, etc.), on es troben dipositats nombrosos exemplars de procedència diversa (recol·leccions fetes pel personal i col·laboradors dels Museus i institucions, procedents de l'adquisició i/o donació de col·leccions privades). La revisió d'aquestes col·leccions públiques ens ha permès la identificació de tres mascles albins de *croceus* trobats a Espanya:

- l'esmentat per Sagarra l'any 1921 (col. Sagarra. MCNB) (figs. 3 i 4).

albinos, de coloration jaune orangé plus claire (tirant vers le jaune) que celle de la forme typique de *croceus* (fig. 3 et 4), mais qu'on ne peut qualifier de *cremonae*. D'ailleurs, sur l'étiquette écrite par Sagarra (fig. 3), l'appellation *cremonae* est qualifiée de douteuse.

Dans son livre « *Contributo alla cognoscenza della biologia dei Rhopaloceri iberici* », QUERCI (1932) ne fait aucune référence à la présence en Espagne de *cremonae* et d'autres formes albinos des mâles de *croceus*. Il en est de même pour les auteurs postérieurs (MANLEY & ALLCARD, 1970 ; GÓMEZ BUSTILLO et FERNÁNDEZ RUBIO, 1974)⁵.

Colias croceus (Fourc.) est un rhopalocère commun, et même considéré comme banal, souvent méprisé. Cela explique que le nombre d'exemplaires conservés dans les collections privées soit généralement très faible. En revanche, on en trouve de nombreux exemplaires dans les collections de référence (musées, sociétés entomologiques, etc.). Ils sont de provenances diverses (collectes menées par le personnel et collaborateurs des musées et institutions, acquisition ou donation de collections privées). L'examen de ces collections publiques nous a permis d'identifier trois mâles albinos de *croceus* trouvés en Espagne :

- celui mentionné par Sagarra en 1921 (col. Sagarra, MCNB) (fig. 3 et 4).

⁵ Sols esmenten la forma melànica *reisseri*, descrita per Agenjo (1941) amb un ♂ de Villarreal (Àlava), V.1939 (B. Meléndez leg.col. MNCN), i figurat a la làmina VIII n° 2 del treball de descripció. Aquest exemplar no ha pogut ser localitzat a les col·leccions del MNCN de Madrid.

⁵ Ils ne citent que la forme mélanique *reisseri*, décrite par Agenjo (1941) à partir d'un ♂ de Villarreal (Àlava), V.1939 (B. Meléndez leg. col. MNCN), et représenté planche VIII n° 2 de l'ouvrage descriptif. Cet exemplaire n'a pu être localisé dans les collections du MNCN de Madrid.



Fig. 5. — *Colias croceus* (Fourc.), ♂♂ albins de Alcalá (Madrid) i Noguera (Terol. Aragó) (col. MNCN).
(fotografia: J.J. Pérez De-Gregorio)



Fig. 6. — *Colias croceus* forma *cremonae* Verity, ♂, Caldes de Malavella (La Selva), 10.IV.1988.
(fotografia: J.J. Pérez De-Gregorio)

- dos ♂♂ dipositats a la col·lecció nacional del MNCN, un procedent de la localitat d'Alcalá (província de Madrid. 30TVK68, 596 m), 18.VI.1943 (Agenjo *leg. ex col.* Agenjo) i l'altre de Noguera (Serra d'Albarrassí. província de Terol. Aragó. 30TXK29, 1.386 m), VIII.1920 (Fernando Martínez de la Escalera *leg.*) (fig. 5).

Totes tres exemplars procedeixen de biotops de tipus xeròfil i/o estepari. Tantmateix, l'exigu nombre d'exemplars examinat no permet a hores d'ara treure cap conclusió sobre aquesta qüestió. Cap altre individu ha estat localitzat a les nombroses col·leccions privades examinades per nosaltres.

L'any 1988 es va trobar el primer exemplar espanyol autèntic de *cremonae*. El 10.IV.1988, recercant un dels autors (JJPDG) exemplars del licènid *Tomares ballus* (Fabricius) en un prat dels voltants de la localitat de Caldes de Malavella (comarca de la Selva. província de Girona. Catalunya. 31TDG83, 84 m), va veure volar, entremig d'individus típics de *croceus*, un exemplar de coloració groga-verdosa, que fou capturat i que resultà ser un bonic ♂ de la forma *cremonae*, que ara figurem per primera vegada en aquesta revista (fig. 6)⁶. Recerques posteriors al mateix indret (un biotop mediterrani humit, ubicat als contraforts del massís del Montseny) durant els darrers trenta anys, han estat infructuoses, i no coneixem cap altre troballa posterior d'aquesta forma albina ni a Catalunya ni a cap altre indret d'Espanya, sens dubta per la seva extrema rareça.

- deux ♂ ajoutés à la collection nationale du MNCN, l'un provenant de la localité d'Alcalá (province de Madrid. 30TVK68, 596 m), 18.VI.1943 (Agenjo *leg. ex col.* Agenjo) et l'autre de Noguera (Serra d'Albarrassí. province de Terol, Aragon. 30TXK29, 1.386 m), VIII.1920 (Fernando Martínez de la Escalera *leg.*) (fig. 5).

Les trois exemplaires sont issus de biotopes de type xérophile ou steppe. Cependant, le faible nombre d'exemplaires examinés ne permet pas, à l'heure actuelle, de tirer de conclusions sur cette question. Nous n'avons trouvé aucun autre individu dans les nombreuses collections privées que nous avons examinées.

Le premier exemplaire espagnol authentique de *cremonae* a été trouvé le 10.IV.1988 Alors que l'un des auteurs (JJPDG) était à la recherche d'exemplaires du lycaenidae *Tomares ballus* (Fabricius) dans un pré aux alentours de Caldes de Malavella (comarque de la Selva, province de Girona, Catalunya, 31TDG83, 84 m), il vit voler, parmi des individus typiques de *croceus*, un exemplaire de coloration jaune-vert, qui fut capturé et se révéla être un beau ♂ de la forme *cremonae*, que nous présentons pour la première fois dans cette revue (fig. 6)⁶. Des recherches postérieures menées ces trente dernières années au même endroit (un biotope méditerranéen humide, situé sur les contreforts du massif du Montseny) sont restées infructueuses, et nous n'avons connaissance d'aucune autre capture de cette forme albinos ni en Catalogne, ni en aucun autre endroit de l'Espagne, du fait, sans doute, de son extrême rareté.

⁶ Una curta nota donant compte de la troballa aparegué a la secció de Recerques del *Butlletí de la Societat Catalana de Lepidopterologia*, 57: 21. 1988.

⁶ Une courte note mentionnant la capture a été publiée dans la section « Recherches » du *Butlletí de la Societat Catalana de Lepidopterologia*, 57 : 21. 1988.

En conclusió. A Espanya han estat trobades fins ara tres formes albinas dels mascles de *Colias croceus* (Fourc.):

Una amb la coloració groc-taronja més pàl·lida (grogà) que la de la forma típica, en indrets de tipus xeròfil i/o estepari.

La forma *helicoides* Sagarra, 1924, que es correspon amb la forma *helice* Hübner, 1800 de la femella, sols coneguda per l'exemplar tipus amb el qual es va descriure.

La forma *cremonae* Verity, 1911, que es correspon amb la forma *helicina* Oberthür, 1880 de la femella, i de la qual sols ha estat trobat fins ara a Espanya un exemplar.

Referències / Références

col·lecció del Museu de Ciències Naturals de Barcelona (MCNB)

col·lecció del Museu Nacional de Ciències Naturals de Madrid (MNCN).

Agraïments / Remerciements

A les Sres. Glòria Masó, Mercedes París i Amparo Blay (conservadores d'Entomologia del Museu de Ciències Naturals de Barcelona y del Museo Nacional de Ciencias Naturales de Madrid, respectivament), per les habituals facilitats per a la consulta de les seves col·leccions. A les Sres. M^a Isabel Morón, Montserrat Navarro i Emma Asensio (bibliotecàries del Museo Nacional de Ciencias Naturales de Madrid i del Museu de Ciències Naturals de Barcelona, respectivament), per les habituals facilitats per a la consulta dels seus fons bibliogràfics.

Bibliografia/ Bibliographie

Agenjo (R.), 1941. Drei neue Aberrationen und ein neue Subspecies spanischer Rhopaloceren. *Zeitschrift des Wiener Entomologen Vereins*, **26**: 84-87, lám. VIII, fig. 2.

Bang-Haas (A.), 1912. Neue oder wenig bekannte palaearktische Makrolepidopteren. IV. *Iris*, **26** (2): 103-104.

Bang-Haas (O.), 1915. Einige seltene Pieriden-Aberrationen. IV. *Iris*, **29** (4):193-194, lám. X, fig. 4.

Higgins (L.G.), Riley (N.D.), 1980. A Field Guide to the Butterflies of Britain and Europe. (edició espanyola). Edicions Omega.

Hübner (J.), 1796-1805. Sammlung europäischer Schmetterlinge, vol. 1, lám.87, figs. 440-441.

En conclusion, en Espagne, ont été trouvées jusqu'à présent trois formes albinas du mâle de *Colias croceus* (Fourc.):

Une à la coloration jaune-orangé plus claire (tirant vers le jaune) que celle de la forme type, dans des endroits de type xérophile ou steppe.

La forme *helicoides* Sagarra, 1924, qui correspond à la forme *helice* Hübner, 1800 de la femelle, et qui n'est connue que par l'exemplaire type qui a servi à la décrire.

La forme *cremonae* Verity, 1911, qui correspond à la forme *helicina* Oberthür, 1880 de la femelle, et dont un seul exemplaire a été trouvé en Espagne jusqu'à présent.

Références

Collection du musée de sciences naturelles de Barcelone (MCNB)

Collection du Musée national de sciences naturelles de Madrid (MNCN).

Remerciements

Mes remerciements à Mmes Glòria Masó, Mercedes París et Amparo Blay (conservatrices d'Entomologie du musée des sciences naturelles de Barcelone (MCNB) et du Musée national des sciences naturelles de Madrid, respectivament) pour m'avoir constamment facilité la consultation de leurs collections; à M^{mes} Isabel Morón, Montserrat Navarro et Emma Asensio (bibliothécaires du Musée de sciences naturelles de Madrid, et du musée de sciences naturelles de Barcelone) pour m'avoir constamment facilité la consultation de leur fonds bibliographique.

Leraut (P.), 2016. Papillons de jour d'Europe et des contrées voisines. N.A.P. Éditions.

Gómez Bustillo (M.R.), Fernández Rubio (F.), 1974. Mariposas de la Península Ibérica. Ropalóceros (II). Servicio de Publicaciones del Ministerio de Agricultura. Madrid.

Grieshuber (J.), Lamas (G.), 2007. A Synonymic List of the Genus *Colias* Fabricius, 1807 (Lepidoptera: Pieridae). *Mitteilungen des München Entomologischen Gesellschaft*, **97**: 131-171.

Manley (W.B.L.), Allcard (H.G.), 1970. A field Guide to the Butterflies and Burnets of Spain. E.W.Classey edit.

Oberthür (Ch.), 1880. *Bulletin de la Société Entomologique de France*, **1880**: 145.

Oberthür (Ch.), 1896. *Etudes d' Entomologie*, XX, lám. 6, fig. 96.

Querci (O.), 1932. Contributo alla cognoscenza della biologia dei Rhopaloceri iberici. *Treballs del Museu de Ciències Naturals de Barcelona*, 14:1-269.

Sagarra (I. de), 1921. Formes de Rhopalocera (Lep.) a incloure en la fauna catalana. *Butlletí de la Institució Catalana d'Història Natural*, 21: 94-95.

Sagarra (I. de), 1924. Documents per l'estudi de la variació dels lepidòpters catalans. *Trabajos del Museo de Ciencias Naturales de Barcelona*, 11 (1): 3-17, làmines I-IV.

Tolman (T.), Lewington (R.), 1997. Butterflies of Britain & Europe. Collins Field Guide (edició espanyola). Edicions Lynx.

Verity (R.), 1905-1911. Rhopalocera Palaearctica (Papilionidae et Pieridae). 368 pàgs. Florència.

Verity (R.), 1940-1947. La Farfalle diurne d'Italia, vol. 3 (Papilionidae e Pieridae). 318 pàgs. Florència.

(*) Museu de Ciències Naturals (Zoologia) de Barcelona.
Parc de la Ciutadella s/n. E-08003 **Barcelona**
garibravo@hotmail.com
iromana@hotmail.es

Revue de l'Association Roussillonnaise d'Entomologie - 2019 - Tome XXVIII (4) : 207 – 213.

***Corticeus rufithorax* Pic, 1903, espèce nouvelle pour la faune de France ; synthèse des données existantes et redescription**

(Coleoptera, Tenebrionidae)

par Fabien SOLDATI*

Résumé. – *Corticeus rufithorax* Pic, 1903 (Coleoptera, Tenebrionidae) est observé par l'auteur pour la première fois en France, dans l'Aude, à Gruissan. Cette très rare espèce n'était jusqu'alors connue que de 5 localités isolées de Grèce (Olympie, localité du type), des Baléares (Mallorca) et de Catalogne, déjà historiques, la plus récente observation datant de 1955. L'autécologie de cette espèce méditerranéenne est précisée. Des éléments distinctifs, outre ceux de la courte description originale, permettant de séparer cette espèce de ses plus proches représentants sont apportés. *C. rufithorax* étant très mal connu et interprété, l'auteur propose également une redescription de l'espèce accompagnée des premières photos publiées la concernant.

Mots clés. – Coleoptera, Tenebrionidae, *Corticeus rufithorax*, France, première observation, faunistique, autécologie, taxonomie.

Abstract. – *Corticeus rufithorax* Pic, 1903 (Coleoptera, Tenebrionidae) is for the first time recorded in France, near Narbonne (Gruissan, Aude), in the Mediterranean region. This very rare species was only known by 5 isolated localities from Greece (Olympia, type locality), Balearic Islands (Mallorca) and Catalonia, all being historical data, the most recent record dated from 1955. In spite of its rareness, 20 specimens were recorded by the author in March 2019 in the new French locality. Autecology of this Mediterranean species is defined, living on very recently dead Pine trees (*Pinus halepensis*), under bark of small tree branches of the canopy, associated with some identified Bark beetles. Illustrated morphological characters are done to separate this species to most related as well as an updated distribution map. *C. rufithorax* being very little-known and misinterpreted, the author gives a redescription of this species with first time published photos.

Key words. – Coleoptera, Tenebrionidae, *Corticeus rufithorax*, France, first record, faunal, autecology, taxonomy.

Introduction

Le genre *Corticeus* Piller & Mitterpacher, 1783 est très diversifié avec quelques 238 espèces connues à travers le monde (M. Lillig & H. J. Bremer, comm. pers.) et présentes sur tous les continents à l'exception de l'Antarctique. Dans la seule région paléarctique, on en dénombre actuellement 40 espèces (AKITA & MASUMOTO, 2009 ; Löbl *et al.*, 2008 ; PURCHART & SCHAWALLER, 2012 ; SOLDATI *et al.*, 2019, SOLDATI & SOLDATI, 2010, 2014). Ce genre commence à être bien

étudié en France. En effet, sa méconnaissance sur le territoire national était telle que plusieurs travaux successifs ont dû être publiés. Depuis la clé basique et dépassée de PORTEVIN (1934), les choses ont bien évolué, allant jusqu'à presque doubler le nombre d'espèces confirmées en France métropolitaine (BOUYON *et al.*, 1999 ; SOLDATI & SOLDATI, 2010, 2014). Malgré cela, quelques espèces étrangères à notre faune sont encore potentielles.

Lors d'une récente excursion dans le Narbonnais, plus précisément dans le massif de