

2.3. La col·lecció d'*artificialia*

Neus Ibáñez (Institut Botànic de Barcelona)

La col·lecció d'*artificialia* del Gabinet Salvador inclou objectes obra de l'artifici humà. Aquesta presència està comprovada documentalment, però lamentablement és aquesta secció de la col·lecció la que presenta les pèrdues més consistents. Sabem que el Gabinet contenia gravats i pintures, armes, instruments "d'enginy", monedes, medalles i antiguitats, però no ens ha arribat res de tot això.

En canvi, encara conservem part de la col·lecció d'*artificialia* (fig. 57 i taula 10): les

Terra sigillata i les reproduccions de fruites, pots d'apotecaria o de droguer, algunes peces d'arqueologia i etnologia, pigments, una moneda japonesa que no pertany a l'època dels Salvador i altra miscel·lània d'objectes com, per exemple, una punta de fletxa, un collar o un estri realitzat en cornubianita polida possiblement del Neolític. Una part dels elements animals, minerals i vegetals del droguer ja han estat considerats en els capítols corresponents.

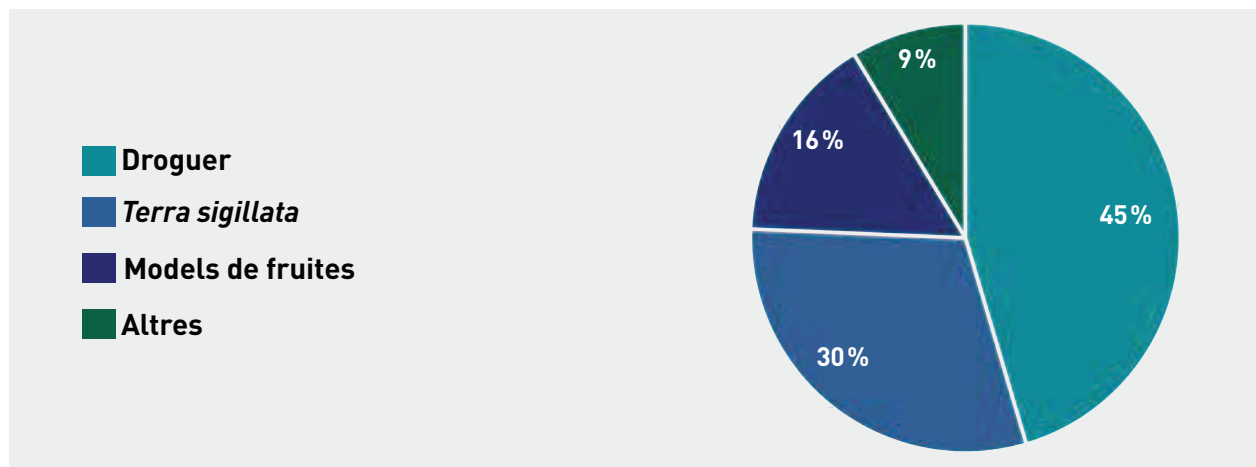


Figura 57. Percentatges dels grans grups dins artificialia.

Grans grups	Unitats de registre
Droguer	293
<i>Terra sigillata</i>	195
Modelos de fruites	101
Arqueologia i etnologia	16

Grans grups	Unitats de registre
Pigments	5
Numismàtica	1
Miscel·lània	34
Total	645

Taula 10. Nombre d'exemplars dins artificialia.

2.3.1. Les reproduccions de fruites (pomones)

Eulàlia Garcia Franquesa (Consorti del Museu de Ciències Naturals de Barcelona)

Les pomones són representacions molt realistes de fruites. El terme *pomologia* (del llatí *pomum* (fruit) + -logia) és una branca de la botànica dedicada a l'estudi, descripció, identificació i classificació de les fruites.

La col·lecció Salvador conté 101 reproduccions de fruites (cap de les quals amb etiqueta), de manera que la informació inicial era nul·la. Després de ser restaurats, els exemplars van ser revisats per Anna Gras, del Departament d'Enginyeria Agroalimentària i Biotecnologia de la Universitat Politècnica de Catalunya (Gras, 2015). Per a la identifica-

ció es van aplicar els criteris propis per a les fruites (grandària, forma, color, textura, etc.). Però com que es tractava de material artificial, algunes característiques com el color, el peduncle del fruit i la textura van dificultar algunes identificacions. El 80% dels exemplars es van poder identificar, però la resta no a causa de l'absència de parts imprescindibles per poder fer-ho. Es conserven 28 peres (fig. 58), 18 pomes (fig. 59), un codony, sis prunes, un albercoc, quatre cireres, cinc préssecs, dues baies de raïm, sis figues (fig. 60), una llimona, quatre ametlles, una castanya i dos exemplars de pa de mico, entre d'altres. Corresponen a fruites pròpies de l'agricultura catalana de l'època i algunes segueixen vigents amb més o menys presència al camp. Algunes formarien part de "varietats antigues" (fig. 61).



Figura 58. Model de pera (*Pyrus communis* L.). És molt gran i per la forma i la mida es podria tractar d'una pera tipus Comice (Salv-8861). © CMCNB. Fotografia: Olga Muñoz.



Figura 59. Model de poma (*Malus domestica* Borkh.). Fa uns 5 cm de diàmetre i es podria tractar d'una poma de la varietat reineta (Salv-8847). © CMCNB. Fotografia: Olga Muñoz.



Figura 60. Model de figa (*Ficus carica* L.). Probablement és de la varietat coll de dama blanca (Salv-8849). © CMCNB. Fotografia: Olga Muñoz.



Figura 61. Pomones restaurades del Gabinet Salvador. Algunes formarien part de "varietats antigues". © CMCNB. Fotografia: Olga Muñoz.

2.3.2. *Terra sigillata*

Josep Maria Montserrat (Jardí Botànic de Barcelona)

Les *terra sigillata* d'ús medicinal són conegudes des de temps molt remots. Les seves aplicacions ja apareixen descrites al corpus hipocràtic, així com a les obres de Galè o a la *Materia medica* de Dioscòrides (Retsas, 2017). Es tractava de terres argiloses o calcàries obtingudes de certs dipòsits, seguint rituals molt reglats (Thevet, 1556; Hasluck, 1910). Les terres es rentaven, s'assecaven al sol, es premsaven en forma de pastilles i s'identificaven amb una marca en relleu que permetia comercialitzar-les un cop n'eren identificades les distintes procedències i propietats. Algunes illes de la Mediterrània Oriental com Lemnos, Quios, Químolos i Samos o diversos indrets del sud-oest d'Àsia (Capadòcia, Palestina...), proveïen pastilles i bols de terra segellada emprats per a la preparació de fórmules i electuaris medicinals, des de l'edat mitjana fins al segle XIX (Pabst i Kořánová, 2009). Durant l'edat mitjana, les referències al bol (terres segellades en forma de bola) armeni són freqüents i es troben en tots els receptaris medievals. La traducció catalana del *Kitab d'Ibn Wafid* (Ibn Wafid, 1943), del segle XIII, incorpora també l'ús de les terres segellades (terra samia, terra cimolia) en diverses preparacions.

Naturalment, la *terra sigillata* s'esmenta en tractats sobre medicina o matèria mèdica impresos al Renaixement i als primers catàlegs de gabinets de curiositats, com el d'Imperato a Nàpols (Imperato, 1599) o el de Wörm a Copenhaguen (Wörm, 1655). A la península Ibèrica el seu ús era regular i la primera farmacopea del Renaixement, *Concordia Apothecariorum Barcinonensium* (Anònim, 1511) recull la utilització de les terres segellades en distintes preparacions medicinals (Bech, 1987). Espanya era proveïdora de terres segellades a la resta d'Europa a l'alta edat mitjana, però actual-

ment no es troben mostres de procedència ibèrica en cap de les col·leccions consultades.

L'expansió de l'imperi turc, a la fi del segle XV, i els conflictes a la Mediterrània van restringir l'accés dels apotecaris europeus a les zones clàssiques de proveïment de terres segellades. Inicialment van ser reemplaçades per terres provinents de Malta, però la producció era insuficient per a la demanda existent. La necessitat va portar alguns autors de la fi del segle XVI, com Johann Schulz (1531-1604), conegut també com Johannes Scultetus Trimontanus, metge de Rudolf II a Praga i originari de la Baixa Silèsia, a buscar alternatives. Schulz era fill del barber de Striegau (actual Strzegom) i va promocionar la utilització alternativa d'argiles de Silèsia per comercialitzar una terra segellada a la qual s'atribuïen propietats similars a les provinents de les localitats clàssiques. Altres localitats de la Baixa Silèsia van comercialitzar també noves *Terra sigillata*, com les de Goldberg (Złotoryja) o Leignitz (Legnica), de manera que a mitjan segle XVII Silèsia era la principal regió proveïdora d'argiles d'ús medicinal. L'àliga bicèfala prussiana o els tres turons de Striegau s'empraven com a marques identificadores dels segells (Dannenfeld, 1984). A la fi del XVI o al començament del XVII altres localitats d'Europa es van incorporar al proveïment de terres medicinals, especialment la Toscana italiana, que utilitzava l'escut de Florència –per significar les seves terres, blanques o vermelles– i Laubach (Hessen), però també alguna regió de Bèlgica, Dinamarca i Bohèmia, entre d'altres (Hill, 1751).

La prescripció de *terra sigillata* està recollida en diverses farmacopees fins a la quarta edició de la *Farmacopea española* de 1817 (Real Colegio de Farmacia de San Fernando, 1817) on inclou la terra vermella ordinària, la terra lemnia i el bol armeni en la preparació d'electuaris, emplastres i cataplasmes diversos. L'ús de les terres es va prolongar encara una mica més com a

component de la triaga, com recull la cinquena edició espanyola de 1865 (Real Academia de Farmacia, 1865; “bol arménico”, p. 410), però les terres segellades ja no figuren a l'índex dels simples. En altres països europeus les terres segellades es van fer servir fins a ben entrat el segle XX.

Des del punt de vista medicinal, els bols i les pastilles de *terra sigillata* s'han emprat com a astringents, per a tractaments contra metzines i intoxicacions –d'una manera semblant a la utilització actual del carbó actiu– o per a malalties de la pell, entre d'altres. Treballs recents n'han demostrat l'eficàcia contra algunes infeccions de bacteris grampositius (Photos-Jones *et al.*, 2015).

Les *terra sigillata* eren un constituent d'electuaris famosíssims com la triaga, la preparació de la qual constituïa un dels rituals farmacèutics de més transcendència pública a la fi del segle XVII. Dissenyada com a polifàrmac per protegir de picades de serp, emmetzinaments i intoxicacions, va esdevenir una important i valuosa panacea. Les que es preparaven a Venècia o a Montpeller tenien tanta reputació que van esdevenir una bona font d'ingressos per a les respectives ciutats. Formaven part de la composició d'aquesta potinga des de l'opi i desenes de plantes, fins a trossos de carn d'escurçó seca i terra segellada, tot relligat amb trementina, vi d'Espanya i mel. La fórmula de la triaga d'Andròmac, metge de Neró, va ser molt famosa perquè Galè la va recollir en una obra específica i va ser reinterpretada pels millors apotecaris del renaixement i del barroc (Charas, 1684). Només els apotecaris més qualificats estaven autoritzats a preparar-la en actes públics, sempre en presència de les principals autoritats. Els Salvador tenien emmarcada a la seva farmàcia una publicació pròpia amb la seva fórmula per a la preparació de la triaga. Avui sorprèn veure, a les poques farmàcies antigues que encara es conserven, com la farmàcia de l'Hôtel-Dieu-le-Comte, a Troyes, del principi del segle XVIII, grans vasos o dipòsits emprats com a font de triaga i situats en posicions re-

llevants, a prop del taulell principal. A Madrid es va preparar la triaga fins al començament del segle XX.

Terra sigillata conservades al Gabinet Salvador

Per començar l'estudi de la col·lecció de terres segellades del Gabinet Salvador vam utilitzar alguns dels llibres existents a la biblioteca Salvador amb el propòsit de trobar les mateixes fonts utilitzades pels apotecaris Salvador. La biblioteca és molt rica en tractats de farmàcia des del segle XVI fins al començament del XVIII. Tanmateix, els tractats que descriuen de manera més exhaustiva les *terra sigillata* no es troben a la biblioteca. És especialment important el catàleg de Lüdwig (1749), on es descriuen i es reproduïen il·lustracions de les extenses col·leccions reials de Dresden, perdudes amb l'anorreament de la ciutat el 1945. Hill (1751), en una obra de gran difusió al segle XVIII, fa una extensa classificació de les *terra sigillata* i les ordena segons el color, la procedència i les classifica atenent a les seves propietats físiques i organolèptiques (tacte, pes, dimensions, tast, facilitat d'emulsionar en aigua, uniformitat i estabilitat de l'emulsió, continguts de distints tipus d'argila, presència de sorres, etc.). Ens ha resultat molt útil disposar del catàleg de les col·leccions del Museu de Farmàcia de la Universitat de Basilea (Häner, 2017). També hem tingut en consideració alguns treballs recents (Macgregor, 2012) que revisen en profunditat el coneixement disponible sobre la història de la utilització d'argiles en medicina.

La col·lecció del Gabinet Salvador conserva 195 unitats de *terra sigillata* que es poden agrupar en 56 elements diferenciables. Provenen principalment de la Toscana, Silèsia, la conca del Rin, Bohèmia, Lemnos, Quios, Jerusalem, Anatòlia i, probablement, Malta, entre altres llocs (Montserrat, 2018).



Figura 62. Diverses mostres de terra sigillata del Gabinet adquirides durant el 2013. © Institut Botànic de Barcelona.

Les 195 unitats de *terra sigillata* que componen la col·lecció Salvador es poden agrupar de la manera següent: 14 unitats de cinc característiques diferents (color, dimensions, segell) de terres provinents de la regió de Hesse, 20 unitats d'11 segells distints de diverses localitats de Silèsia, dues de Catalunya, 63 peces de cinc tipus diferents de terres de la Toscana, 88 amb 27 tipus distints de la Mediterrània central i oriental: Malta, Quios, Químolos, Samos, Lemnos, Jerusalem, Capadòcia, etc. I, finalment, vuit de sis tipus diferents de Bohèmia.

La selecció de les *terra sigillata* que encara es conserven al Gabinet Salvador respon al mateix criteri que inspira el conjunt de la col·lecció: no hi ha gaires elements de gran valor econòmic i, en canvi, la majoria dels objectes conservats estan estretament relacionats amb la preparació de medicaments i les seves aplicacions farmacèutiques.

Entre el conjunt de les *terra sigillata* de la col·lecció destaquen dos objectes: una pastilla única de terra segellada amb l'escut de la ciutat de Barcelona i un fragment amb les marques inverses dels segells emprats per caracteritzar pastilles de terra segellada provinents de la Toscana i de Lemnos. Aquesta darrera peça va arribar a l'Institut Botànic amb el grup d'objectes incorporats al Gabinet l'any 2013 (fig. 62). L'exemplar amb l'escut de Barcelona figurava en una posició central en el calaix de mostres de terra segellada que s'exhibia al públic quan el Gabinet era visitable a la rebotiga de la farmàcia del carrer Ample de Barcelona, al segle XVIII i XIX i que va arribar a l'Institut Botànic de Barcelona amb el gruix de la col·lecció Salvador l'any 1938 (fig. 63). Finalment, volem expressar el nostre agraïment al Dr. Flavio Häner, conservador del Museu de Farmàcia de la Universitat de Basilea (Suïssa), que ens ha ajudat en la determinació d'algunes *terra sigillata*

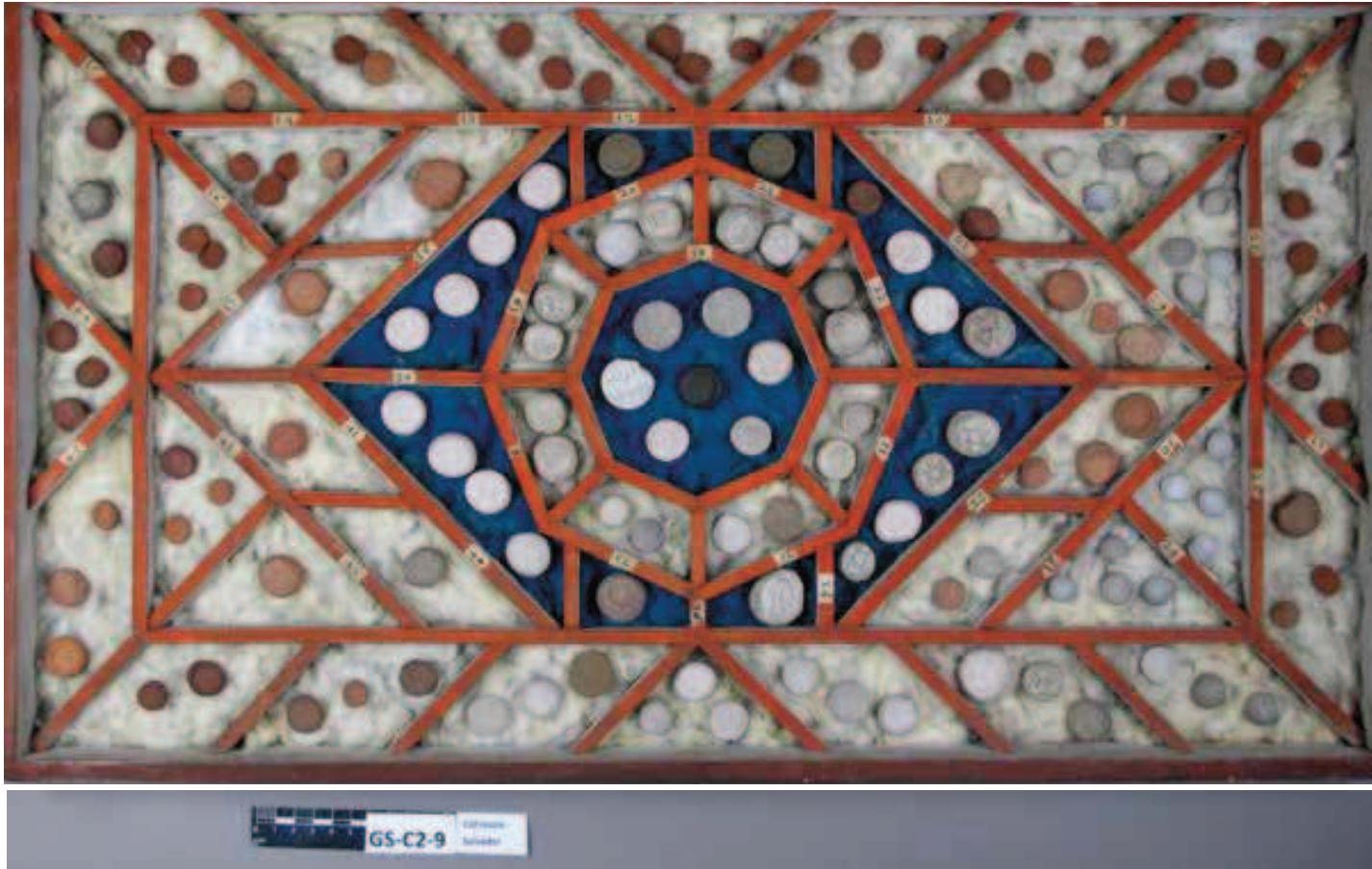


Figura 63. Caja amb terra sigillata (caja GS-C2-9). © CMCNB. Fotografia: Natalia Hervás.

2.3.3. El droguer

Josep Maria Camarasa (Seminari d'Història de la Ciència Joan Francesc Bahí. Fundació Carl Faust)

A les col·leccions d'una nissaga d'apotecaris com els Salvador no podia faltar un droguer, una col·lecció primordialment de drogues i simples d'aplicació farmacèutica, però també d'objectes i materials amb altres aplicacions (usos culinaris, perfumeria, tints, ebanisteria, etc.). El droguer dels Salvador inclou així mateix alguns preparats farmacèutics i fins i tot estris propis de l'obrador d'una apotecaria del seu temps i també alguns objectes interessants per la seva singularitat que els Salvador van voler conservar.

Ens trobem, doncs, en un territori fronterer entre els *naturalia* i els *artificialia*. Tanmateix, tot i el predomini dels primers pel que fa als continguts dels pots, ens decantem per incloure el droguer en l'àmbit dels *artificialia* atès que tots els

productes que hi figuren hi són per les seves aplicacions en farmàcia o en altres arts o oficis. L'armari droguer dels Salvador ha arribat als nostres temps amb un total de 342 pots de vidre (63 dels quals buits i 26 més amb un contingut no determinat) (fig. 64) i 14 estris d'apotecaria (s'han comptat en total 293 registres de droguer: 279 pots plens més 14 estris d'apotecaria, vegeu taula 10). 33 dels pots contenen elements d'origen animal, 57 d'origen mineral i 155 d'origen vegetal; vuit dels pots contenen preparats farmacèutics de diversa naturalesa. Una part dels elements animals, minerals i vegetals del droguer ja han estat considerats en els capítols corresponents.

El droguer no ha estat estudiat encara amb tota l'atenció i el detall d'altres col·leccions. En alguns casos, el contingut dels pots no ha estat identificat amb total seguretat i en altres la identificació s'ha hagut de refiar de les indicacions, sempre molt someres, de les etiquetes. Per això la informació que es dona aquí s'ha de con-

siderar del tot provisional, encara que en la majoria dels casos no és probable que sigui desmentida per estudis ulteriors.

Elements d'origen animal

La classe dels mamífers és la més representada als pots del droguer dels Salvador amb continguts d'origen animal, principalment en forma de betzoars (tres de porc, dos de diferents espècies de cabra, un atribuït, segons l'etiqueta, a un *Equus marinus*, és a dir, un hipopòtam –atribució que podríem posar en dubte– i un de procedència desconeguda) i càlculs biliars, un de bou i un d'humà. Hi ha, a més, trossos de pell de rinoceront (*Rhinoceros* sp.), pèls de cabra del Tibet, fragments d'ossos de cor de cérvol i un preparat de tintura alcohòlica de castori (oli de castor).

Els betzoars gaudien des de temps antics d'un gran prestigi com a remeis per a nombroses malalties, però sobretot com a antídots de la majoria de verins, incloent-hi les mossegades de serps o les picades d'escorpins. També la pell dels rinoceronts gaudia d'un prestigi semblant, encara que no fos tan apreciada com ho eren (i com ho són encara en la medicina tradicional xinesa) les banyes. Els pèls de cabra del Tibet (*Capra hircus laniger*) són un dels productes sense aplicació a l'apotecaria, però de gran valor, que es troben al droguer dels Salvador, ja que es tracta de fibres de llana caixmir. Els ossos de cor de cérvol eren considerats remei eficaç contra l'esterilitat i per evitar avortaments; en realitat no són ossos sinó vasos sanguinis endurits que tenen al voltant del cor alguns d'aquests animals quan arriben a vells. Pel que fa al castori o oli de castor, és la secreció de les glàndules anals del castor (*Castor* sp.) que l'animal utilitza per marcar territori i per allisar-se el pèl. El castori ha estat utilitzat des de molt antic tant en farmàcia com en perfumeria i, en forma de tintura alcohòlica, intervenia en

diverses preparacions farmacèutiques per les seves propietats antiespasmòdiques i estimulants.

Els rèptils són el segon grup animal més representat al droguer. També hi ha betzoars (d'iguana i de serp). La resta són animals dessecats (sencers o a trossos), principalment serps i sargantanes, però també una bivia, un possible camaleó o una tortuga (juvenil). Les preparacions amb fragments dessecats de serps, principalment –però no únicament– escurçons, gaudien de gran prestigi com a remeis pràcticament universals i en la correspondència entre l'apotecari valencià Valeri Martorell i Josep Salvador i Riera trobem més d'una referència a trameses tant d'escurçons secs com d'aigua d'escurçons.

Cinc dels pots contenen productes procedents d'insectes, dos d'ells cecidis. En un cas es tracta d'agalles d'Alep, que eren les produïdes a les gemmes del roure d'Alep (*Quercus infectoria* Olivier) per la picada d'un cinípid que hi diposita els ous i el subsegüent desenvolupament de les larves de l'insecte. Les agalles d'Alep eren utilitzades per les seves propietats astringents en diferents preparats farmacèutics, com ara l'anomenat unguent de la comtessa, però també tenien aplicació en la fabricació de tinta. En l'altre cas es tracta de cecidis de kermes (*Kermes* sp., paràsit del garric *Quercus coccifera* L.) que, a banda de l'aprofitament com a pigment, tenien aplicacions farmacèutiques semblants a les d'altres cecidis per les seves propietats astringents.

Un dels pots conté una certa quantitat de carmí, colorant extret de les femelles de cotxinilla, *Dactylopius coccus* (Costa, 1835), i un altre conté goma laca, secreció de l'hemípter *Kerria lacca* (Kerr, 1782). Un cinquè pot conté una nimfa, probablement d'un coleòpter.

Pel que fa a la fauna marina, està representada per un pot amb otòlits i dos amb dents de diferents peixos i un altre amb un peix volador dissecat. La fauna fluvial està representada per un pot amb un parell d'exoesquelets de cranc de riu.



Figura 64. Pots de "simples medicinals" conservats al Gabinet Salvador. © CMCNB. Fotografia: Jordi Vidal F.

Elements d'origen mineral

Els simples i objectes d'origen mineral, la majoria naturals però alguns producte de transformacions o manipulacions, emplen més d'una cinquantena de pots (57). La majoria (38) contenen fragments (o pols) de minerals pròpiament dits; una dotzena fragments (o pols) de roques o terres;

quatre més mostres de precipitats químics o d'aliatges obtinguts artificialment; dos contenen fòssils, i un conté dos fragments del meteorit de Terrassa de 1704.

Gairebé tots els minerals presents al droguer tenien aplicació farmacèutica, encara que alguns tenien simultàniament altres aplicacions, singularment les pedres precioses o semiprecioses (jacints, gra-

nats, robins, ametistes, àgates, calcedònies, lapislàtzuli, ambre, cristall de roca). La *Confectio hyacintorum* (barreja de jacints i altres pedres precioses o semiprecioses finament polvoritzades juntament amb corall, alguna terra segellada, safrà i altres elements, tot plegat empastat amb algun xarop, generalment a base de mel) era un dels remeis més apreciats per a les afeccions obstructives de fetge, melsa i budells.

Un cert nombre tenien aplicacions com a mena de diferents metalls, com ara l'alum (sulfat doble de potassi i alumini hidratat), l'hematites (mineral de ferro), el litargiri (òxid de plom), l'orpiment (sulfur d'arsènic), la barita (sulfat de bari) o el vidriol blanc (sulfat de zinc). Unes quantes de les terres tenien interès com a pigments (engalba, bol oriental o ocre vermell, creta d'Umbria o terra d'ombra, *terrae viridi* o verd de Siena).

Esment a part mereixen els dos fragments del meteorit de Terrassa de 1704 que figuren entre les mostres més antigues conservades d'un meteorit documentat.

Elements d'origen vegetal

Però el gruix dels exemplars conservats al droguer dels Salvador se l'emporten els elements d'origen vegetal, des d'arrels, rizomes i tubercles fins a fruits i llavors passant per gomes, bàlsams i resines, escores, fustes, fulles, etc. Més de la meitat dels pots del droguer amb contingut identificat (156) són ocupats per productes d'aquest origen.

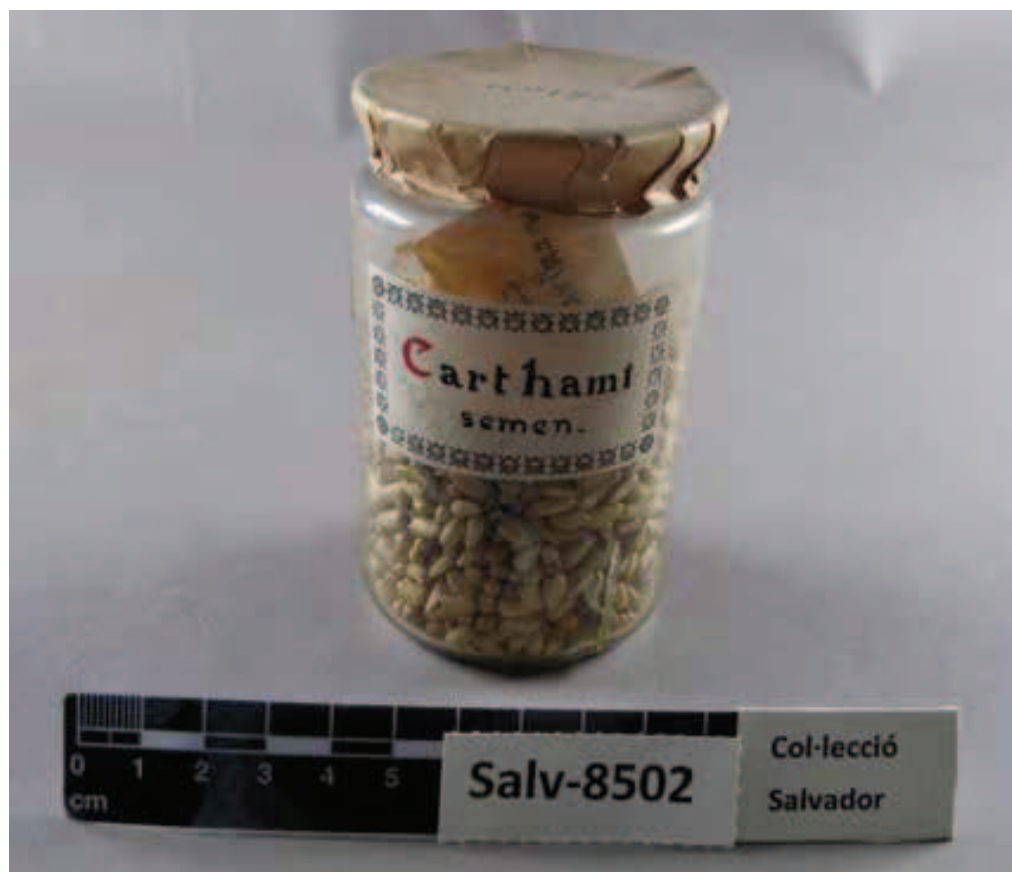
Pràcticament un terç dels productes vegetals presents als pots del droguer (52) són fruits i llavors (no sempre l'estat dels materials permet apreciar si es tracta d'uns o altres ni les etiquetes són prou aclaridores). La majoria tenen aplicació farmacèutica, encara que algunes són conegudes per la seva toxicitat, com és el cas de la nou vòmica (llavor de *Strychnos nux-vomica* L.), de les llavors de l'aristolòquia sarmentosa

(*Aristolochia clematitidis* L.), de les d'huairuro (*Ormosia coccinea* (Aubl.) Jacks.) o de les de palo zorrillo (*Ptelea trifoliata* L.). Els fruits de les loganiàcies del gènere *Strychnos*, tant els de *S. nux-vomica* de l'Índia com els de *S. ignatii* P. J. Bergius de les Filipines, eren coneguts amb el nom de faves de Sant Ignasi i s'usaven com a purgants i emètics tot i l'elevada toxicitat que presentaven (a causa del contingut en estricnina i altres alcaloides de les seves llavors, que no va ser conegut fins al començament del segle XIX). Igual que altres productes de l'Àsia meridional i oriental, els Salvador els rebien a través de comerciants catalans establerts a Lisboa, en particular Pau Martí.

Hi trobem algunes llavors comestibles (festucs, cacauets, pacanes, murtons, grans de cafè i de cacau, mongetes) o condimentàries (llavors de fonoll, de matafaluga, de coriandre, d'anet, grans de cubeba (o pebre de Java) i malagueta (o pebre de Guinea). Algunes també tenen aplicacions medicinals, per exemple les llavors (i també altres parts de la planta) de fonoll, de matafaluga, de coriandre o d'anet i són estomacals, carminatives i diürètiques.

Algunes llavors, pel seu aspecte vistós, havien tingut (i encara tenen, en molts casos) utilitat com a grans de collaret o de rosari. És el cas de les de saboneta o canya d'Índia (*Canna indica* L.), les ja esmentades per la seva toxicitat de l'huairuro (*Ormosia coccinea* (Aubl.) Jacks.) o les del bonduc (*Caesalpinia bonduc* L.), també usades com a febrífugues. Una bona colla d'aquestes llavors són oleaginoses i els olis que se n'obtenen tenen aplicacions tant en l'alimentació humana o animal com en altres usos, entre els quals el medicinal. Així, les llavors de càrtam (*Carthamus tinctoria* L.) (fig. 65), presents al droguer probablement per les seves propietats diürètiques i purgants, són una font d'àcid linoleic, actualment molt usat en productes cosmètics perquè té propietats beneficioses per a la pell, però que no van ser conegudes fins a mitjan segle XIX.

Figura 65. Llavors de càrtam.
Diürètiques i purgants (Salv-
8502). © CMCNB. Fotografia:
Natalia Hervás.



Les llavors de la palma d'oli (*Elaeis guineensis* Jacq.) són avui una de les fonts d'oli vegetal més importants a escala mundial però a l'època dels Salvador es consideraven abans de tot un bon remei anti-reumàtic. Festucs i cacauets són també fonts d'olis comestibles força consumits. En canvi, les llavors de glast o herba del pastell (*Isatis tinctoria* L.) no tenen res a veure amb les propietats tintòries de les fulles de la planta però sí que són antiinflamatòries, astringents i dessecants.

En el cas dels grans de malagueta (*Aframomum melegueta* K. Schum.), l'etiqueta del pot ens assabenta que van ser un obsequi rebut a Lisboa el 1717 per Joan Salvador i Riera en el curs del seu viatge per Espanya i Portugal. L'autor de l'obsequi hauria estat, segons l'etiqueta, un tal Antonio Saldanha, molt probablement Antonio de Saldanha e Albuquerque, que havia estat governador d'Angola de 1709 a 1713 i era un dels membres de l'*Academia dos*

Ilustrados, fundada el 1716 a Lisboa, una de les primeres acadèmies portugueses en què, a més dels temes històrics i literaris habituals en aquesta mena de tertúlies, s'hi tractaven temes de "filosofia natural", és a dir de ciències. I no és aquesta l'única etiqueta amb una informació tan valuosa, també és el cas de les dels pots que contenen respectivament tavelles d'alguna espècie d'acàcia o uns fruits rodons no identificats, semblants a cireres de pastor, procedents unes i altres de les illes de Cabo Verde, ambdós productes tramesos o lliurats per Pedro de Almeyda, més tard comte d'Assumar i marquès d'Alorna, a Joan Salvador i Riera, a qui ja havia conegut a Barcelona durant la Guerra de Successió. Pedro de Almeyda (1688-1756) era fill de João de Almeida (1663-1733), segon comte d'Assumar, ambaixador portuguès a la cort barcelonina de Carles III d'Habsburg, i l'havia acompanyat en aquesta missió diplomàtica. La connexió lisboeta de Joan

Salvador es manifesta també en la seva correspondència amb el mercader català, establert a Lisboa, Pau Martí, que el 1720 li va trametre una mostra de mirabolans i altres productes arribats a Lisboa des de la Xina, tramesa que va viatjar de Lisboa a Barcelona a bord del pinc *Sant Jaume a cavall* del patró barceloní Josep Palau.

També són nombroses al droguer (39) les arrels, rizomes i tubercles de diferents espècies vegetals. Tots tenien aplicació medicinal, si bé alguns, com l'arrel de pota de colom (*Alkanna tinctoria* (L.) Tausch) o la de roja (*Rubia tinctorum* L.), tenen principalment aplicació com a tintoris (també en l'acoloriment de pomades i ungüents) i, en el cas de la de pota de colom, també en cosmètica.

No poques d'aquestes arrels tenien –i tenen– ús com a tòniques i aperitives i formen part de les receptes de diverses tisanes, vins, licors i xarops. És el cas de les arrels de genciana (*Gentiana lutea* L.), valeriana (*Valeriana officinalis* L.), càlam (*Acorus calamus* L.), taperera (*Capparis spinosa* L.), carlina cardiguera (*Carlina acaulis* L.) o del rizoma del gingebre (*Zingiber officinale* Roscoe), també de conegudes aplicacions culinàries, igual que el de ruibarbre (*Rheum officinale* Baill. i espècies afins). Les pólvores de rizoma de ruibarbre, d'altra banda, eren el component principal de l'*electuarium pulveris rhabarbari*, utilitzat com a purgant.

A banda del rizoma de ruibarbre, unes quantes arrels presents al droguer eren usades com a purgants, algunes tan dràstiques que el seu ús havia de resultar poc recomanable per la toxicitat que tenen, com és el cas de la de veladre (*Veratrum album* L.) o de la de tora groga (*Aconitum anthora* L.). D'altres, però, resultaven menys perilloses, com la de gatmimó (*Tamus communis* L.) o les de les aristolòquies, tant la rodona (*Aristolochia rotunda* L.) com la serpentària (*A. serpentaria* L.), l'una i l'altra reputades com a antídots dels verins de serps i altres animals verinosos i, fins i tot, en el cas de la rodona com a remei contra la sífilis i altres

malalties venèries, sola o en combinació amb altres ingredients. N'hi havia d'usades pels seus efectes emètics i, en aquest ram, la que gaudia de més bona fama, també pels efectes antidisentèrics, pectorals i tònicos, era la d'ipeacuana (*Carapichea ipecacuanha* (Brot.) L. Andersson). En una carta d'Antoine de Jussieu a Joan Salvador datada el 22 de desembre de 1720, el metge i botànic francès declara haver estat la infusió d'arrel d'ipeacuana un dels remeis més eficaços en ocasió de la llavors encara recent pesta de Marsella.

No poques eren apreciades pels efectes diürètics i emmenagogs, sovint associats. És el cas de les arrels de valeriana (*Valeriana officinalis* L.), nard (*Nardostachys grandiflora* DC.), nard cèltic (*Valeriana celtica* L.), serrana de fulla llarga (*Cyperus longus* L.) o tuixos (*Laserpitium latifolium* L.). També són diürètics els rizomes de l'arí-tjol (*Smilax aspera* L.), i sobretot els dels seus equivalents americà, el rizoma de la sarsaparilla americana (*Aralia nudicaulis* L.), i l'asiàtic, l'anomenat arrel de la Xina (el rizoma de *Smilax china* L.). En la mateixa tramesa, abans esmentada, de Pau Martí des de Lisboa, Joan Salvador i Riera va rebre una certa quantitat d'arrel de la Xina. L'un i l'altre eren reputats al seu temps com a eficaços remeis contra la sífilis i altres malalties venèries a més de ser emprats com a diürètics i depuratius de la sang. També era reputat com a anti-veneri el rizoma de calaguala (*Polypodium leucatomos* Poir.).

Esment a banda mereixen les arrels de contraherba (*contrayerba*) i de nova contraherba (probablement l'una i l'altra arrels de *Dorstenia brasiliensis* Lam. o alguna espècie afí) reputades com a eficaços antídots contra els verins de serps i altres animals verinosos, però també d'efectes emmenagogs, diürètics, tònicos i estimulants.

La resta de tipus d'elements vegetals són força menys nombrosos. Hi destaquen les fustes, 14 en total, o 15 si hi comptem unes branques de vesc (*Viscum album* L.) amb la

seva soca, bona part de les quals no es distingeixen pels usos medicinals sinó per altres aplicacions en la construcció, ebenisteria o torneria o per a l'obtenció de colorants o aromes. Entre les més pròpiament medicinals destaquen la fusta de colobrina (*Anadenanthera colobrina* (Vell.) Brenan), usada per combatre les febres intermitents, algunes afeccions cutànies i les picades d'animals verinosos; l'anomenada *lignum nephriticum*, la fusta de l'arbre americà *Eysenhardtia polystachya* (Ortega) Sarg., remei contra les malalties renals i vesiculars, o la del palo Campeche (*Haematoxylon campechianum* L.) de propietats astringents i útil en diarrees i fluxos blancs.

Aquesta darrera també tenia aplicació en l'obtenció de tints, principalment vermells, però també, segons el procés seguit, blaus i negres. Així mateix era usada per obtenir un tint vermell la fusta del sàndal roig (*Pterocarpus santalinus* L. f.), d'altra banda molt apreciat en ebenisteria, sobretot a la Xina, on encara és una de les fustes més valorades. Altres fustes presents al droguer igualment apreciades en ebenisteria són la de noguerola (*Pistacia terebinthus* L.), òptima per a treballs de marqueteria i de torneria, i la de granadilla (*Dalbergia melanoxylon* Guill. & Perr.) molt buscada per a la construcció d'instruments musicals com la flauta dolça, la flauta de bec o el clarinet (i també per a les embocadures d'altres instruments de vent com els saxos). Finalment, algunes fustes presents al droguer eren apreciades per les seves propietats aromàtiques, com és el cas de la fusta de sàndal citrí (la del cor de *Santalum album* L.) i l'anomenada *lignum aloes*, que és la fusta de diferents espècies del gènere *Aquilaria* i altres tmeleàcies afins originàries de l'Àsia meridional infectades pel fong *Phaeoacremonium parasiticum* (Ajello, Georg & C. J. K. Wang) W. Gams, Crous & M. J. Wingf. Pel que fa al vesc, les branques i les fulles en infusió s'apliquen contra l'epilèpsia i la hipertensió.

Resines, gomes i bàlsams (14) ocupen quantitativament el següent lloc al droguer. N'hi ha algunes que no han estat determinades, fins i tot una descrita a l'etiqueta com *gummi nobis incognitum* (goma desconeguda per nosaltres). Crida l'atenció que el làdan, la gomoresina de l'estepa ladanífera (*Cistus ladanifer* L.), figuri en tres dels pots del droguer, en el qual les repeticions de productes són ben poc habituals. A banda dels usos medicinals com a remei per als refredats, la tos, les molèsties mensuals i el reumatisme, l'ús principal del làdan és en perfumeria, perquè té una aroma resinosa i ambarina.

De fet, les propietats aromàtiques de les gomes i resines han estat més generalment apreciades que les medicinals. És el cas de les dels diferents encensos (*Boswellia* sp.) o les de bdel·li (*Commiphora* sp.). Un cas peculiar seria el de la goma d'asafètida (*Ferula assa-foetida* L.), usada en perfumeria però també com a espècia en la cuina índia i com a remei de diferents afeccions nervioses, respiratòries i digestives. I també el de la goma de cirerer (*Prunus cerasus* L.), similar a la goma aràbiga i utilitzada com a succedani d'aquesta, i les dels dos àloes presents al droguer: l'*Aloe succotrina* Lam. i el suposat *Aloe hepatica*, avui generalment conegut com a *Aloe vera* (L.) Burm. f., en el temps dels Salvador més apreciat per a usos medicinals i avui apreciat tant per a aplicacions pròpiament medicinals com cosmètiques, igual que l'àloe succotrí.

Les escorces (9) segueixen en importància numèrica les resines, gomes i bàlsams. Es reparteixen entre quines i canyelles, tret d'una de no determinada, l'etiqueta de la qual no és gens aclaridora. Les quines (*Cinchona* sp.) eren l'antifebrífug més poderós conegut i ho van continuar sent durant molt de temps, tant en forma de píndoles com de tintura, alhora que també eren utilitzades, com ho són encara, en la preparació d'olis cosmètics destinats a vigoritzar els cabells. Dos dels pots del droguer con-

tenen, respectivament, mostres de *Cinchona calisaya* Wedd., possiblement un sinònim de l'actual *C. ledgeriana* (Howard) Bern. Moens ex Trimen, i de *Cinchona officinalis* L., identificada en el seu pot com "kina kina". Pel que fa a les canyelles, a banda de tres pots que contenen mostres de canyella pròpiament dita (*Cinnamomum zeylanicum* Blume), n'hi ha un amb mostres de canyella de Malabar (*Cinnamomum cassia* (L.) J. Presl), un altre amb escorça de canyella blanca magallànica o escorça de Winter (*Drimys winteri* J. R. Forst. & G. Forst.) i un altre amb escorça de canyella blanca o falsa escorça de Winter (*Canella winterana* (L.) Gaertn.) (fig. 66), totes usades com a condimentàries però també en infusions com a antiescorbútiques, tòniques, estomàtiques i carminatives i també, en el cas de l'anomenat *spiritum cinnamomi* o esperit de canyella, un destil·lat de canyella en alcohol, com a estimulants del creixement dels cabells.

La resta de productes d'origen vegetal, tret d'olis (set) i fulles (sis), tenen una presència testimonial. Els olis són tots d'ús medicinal, amb aplicacions molt diverses. Els de corfa de taronja i de romaní, per exemple, són tònicos i estimulants; el de cicuta (*Conium maculatum* L.) i el d'estorac (*Styrax officinalis* L.) eren usats en emplastres, principalment per tractar èczemes, furúncols i penellons; el d'hisop (*Hyssopus officinalis* L.) és balsàmic i recomanat per a les afeccions bronquials; el de sabina (*Juniperus sabina* L.) és molt irritant però s'ha usat per tractar úlceres d'origen fúngic i també havia estat usat com a abortiu, però els seus efectes irritants el feien altament perillós.

Pel que fa a les fulles, n'hi ha amb propietats estimulants com les del mate del Paraguai (*Ilex paraguayensis* Hook.) o les de la planta que els apotecaris anomenaven sàlvia hispànica (*Salvia officinalis* L. subsp. *lavandulifolia* (Vahl) Gams) abans que Linné apliqués erròniament aquest epítet a la xia (*Salvia hispanica* L.); la sàlvia hispànica dels

apotecaris prelinneans és en realitat una varietat de sàlvia que té les fulles estretes, semblants a les de l'espígol, i que, a més d'estimulants, són emmenagogues, estomàtiques i resolutives. Les fulles de sumac (*Rhus coriaria* L.) i les de freixe (*Fraxinus* sp.) tenen aplicacions oposades atès que les primeres són astringents i les segones laxants; les de dictam de Creta (*Origanum dictamnus* L.) són principalment anti-don-tàlgiques; de les de la canyella de Manila (o de la Xina) (*Cinnamomum cassia* (L.) J. Presl) se n'obté un oli essencial amb propietats antibacterianes i antifúngiques però fins al segle XIX es tenia només per excitant i tònic cardíac.

La resta d'elements vegetals tenen presència més aviat anecdòtica al droguer. Hi ha un pot amb clavell d'espècia (botons florals de *Syzygium aromaticum* (L.) Merr. & L. M. Perry) que, a banda de les aplicacions culinàries, era considerat afrodisíac, emmenagog, estimulants, estomàtic i cardíac; un altre pot conté inflorescències de l'herba de llimona (*Cymbopogon schoenanthus* (L.) Spreng.), els olis essencials de la qual tenen propietats antisèptiques i també s'apliquen com a repel·lents d'insectes; un tercer pot conté fibres de miraguano, que procedeixen dels fruits de la palma *Coccothrinax miraguama* (Kunth) Becc., pròpia de Cuba i de la península de Yucatán. També cal esmentar un pot que conté catetxú, l'extracte obtingut de bullir la fusta d'*Acacia catechu* (L. f.) Willd., utilitzat principalment com a tint i com a colorant natural en la indústria alimentària i cosmètica, però aplicat tradicionalment en medicina com a astringent per controlar diarrees i pèrdues hemorràgiques intestinals.

Encara que no pròpiament vegetals, per més que en fossin considerats en temps dels Salvador, incloem en aquest epígraf un dels pots del droguer que conté mostres del fong *Laricifomes officinalis* (Vill.) Kotl. & Pouzar, l'agàric blanc oficial, al qual s'havien atribuït propietats similars a les de la

Figura 66. Escorça de canyella blanca o falsa escorça de Winter. Molt apreciada per fer infusions amb te i considerada tònica, cordial i antiescorbútica (Salv-8507). © CMCNB. Fotografia: Natalia Hervás.



quinina perquè té un gust amargant i que també havia estat emprat contra la tuberculosi. Tanmateix incluíem un altre dels pots que conté barba de caputxí (*Usnea* sp.), líquen del qual avui sabem que conté àcid úsnic, un potent antibiòtic, i també una elevada concentració de vitamina C, però que a les apotecaries del segle XVIII es destinava principalment a netejar i cicatritzar ferides i clivelles de la pell massa seca i exposada a fregadís.

Els preparats farmacèutics

Vuit dels pots contenen productes preparats. Un dels més coneguts són les anomenades pedres de Goa, un remei secret que preparaven els apotecaris jesuïtes de Goa, a l'Índia portuguesa, que consistia en un betzoar artificial fet amb una pasta de betzoar, argila, iode, pols de petxines, am-

bre, mesc, reïna i, de vegades, altres materials com ara pols de banya de rinoceront, pedres precioses, coralls i perles. Se li atribuïen les mateixes propietats dels betzoars autèntics com a antídote de tota mena de verins i picades d'animals verinosos. La correspondència de Joan Salvador i Riera ens revela que obtenia aquest producte del seu corresponsal Pau Martí, el comerciant català establert a Lisboa ja esmentat més amunt. També es conserven terres segellades florentines o les pastilles de cachundé, també de procedència portuguesa, usades per evitar el mal alè.

També hi trobem un pot que conté bàlsam acètic camforat del doctor Pelletier, un preparat a base de sabó animal, essència de trementina, èter acètic i càmfora utilitzat com a remei per als dolors artrítics i reumàtics i la ciàtica. Pierre-Joseph Pelletier (1788-1842) va ser un farmacèutic francès a qui es deu, entre altres coses,

l'aïllament per primera vegada de diverses drogues d'origen vegetal, en particular la quinina, que per primer cop també va produir industrialment i comercialitzar en forma de sulfat. Un altre pot conté un preparat per a les cremades, del qual no coneixem la composició, procedent de la farmàcia de Joan Bosch, de Vilafranca del Penedès. Un tercer pot conté trementina. Dos pots més contenen preparats que no hem pogut identificar.

Els estris d'apotecaria

Els estris d'apotecaria presents al droguer són força heterogenis i costa entendre quin paper hi tenien. És possible que hi fessin cap tardanament per pura acumulació d'objectes que no se sabia on posar. Hi trobem, per exemple, un tub de vidre amb dos segells serigrafiats en blanc d'aparença relativament moderna, al costat d'una peça de porcellana amb una bola de ciment d'ús incert. També hi ha un seguit de bases de fusta (sis) i de ceràmica i fusta (tres), probablement destinades a suportar recipients de vidre. I, finalment, també un alambí.

2.3.4. Numismàtica

Albert Estrada-Rius (Museu Nacional d'Art de Catalunya / Gabinet Numismàtic de Catalunya)

El monetari que la família Salvador va aplegar al seu Gabinet del carrer Ample de Barcelona és una de les col·leccions numismàtiques històriques més interessants de Catalunya. Especialment, pel fet de ser la primera que va estar exposada, de manera més o menys pública, a la Ciutat Comtal i per la projecció que va arribar a tenir en el seu temps. Malauradament, avui es pot considerar perduda.

L'origen del monetari s'ha d'atribuir a Joan Salvador i Riera (1683-1726) que,

arran del viatge o *grand tour* iniciàtic que va emprendre per Itàlia, va sentir interès per la numismàtica, i per les antiguitats en general, i en va portar algunes de retorn (Garcia, 1997: 100-101). L'adequació de la col·lecció, en canvi, es devia produir en temps de Josep Salvador i Riera (1690-1760), germà de l'anterior, en el context de construcció dels armaris pintats que avui es conserven a la seu de l'Institut Botànic de Barcelona. No sabem, directa o indirectament, com es guardaven o s'exposaven les monedes més enllà de les safates de monetari que s'han conservat i que seran objecte de comentari a continuació. Actualment, les safates es guarden agrupades i etiquetades en una caixa de conservació al mateix Gabinet.

El monetari no era la secció principal de la col·lecció sinó una més de les 14 en què s'organitzava el museu. No obstant això, sense ser, de lluny, el més destacat, sempre va cridar l'atenció dels visitants i no passava desapercebut. Per diversos comentaris dels visitants i dels erudits del segle XIX podem arribar a fer-nos una idea general de l'abast d'aquesta col·lecció numismàtica. Per les guies vuitcentistes sabem, per exemple, que el 1849 es tractava d'una "colección de 5.000 entre medallas y monedas de todos tiempos, distintos pueblos y de toda especie de metales" (Madoz, 1846: 515; Saurí i Matas, 1849: 176; Pi i Arimón, 1854: 237). També que les peces estaven classificades en les seccions següents: "1ª Romanas. 2ª Griegas, Espartanas y de otras naciones de la antigüedad. 3ª Pontificias. 4ª Españolas antiguas. 5ª Id. Modernas. 6ª De varias naciones" (Vidal, 1856: 23).

El numismàtic Josep Salat (1762-1832), que va visitar i estudiar totes les col·leccions numismàtiques de la Catalunya del tombant de 1800, va valorar en el seu *Tratado de las monedas* el conjunt dient que es tractava d'una "colección mediana de monedas" (Salat, 1818: 8) i explicava que hi havia, entre les diverses sèries, les de

moneda clàssica, medieval i moderna, les de medalles franceses, les de proclamació i jura i les papals. Es tractava, per tant, d'una col·lecció de tipus general en la qual tota moneda i medalla trobava el seu lloc a les sèries clàssiques de classificació. Cal assenyalar que a l'Arxiu Històric de l'Institut Botànic de Barcelona (AIBB) es conserven diverses cartes enviades per Josep Salat –segurament el pare del numismàtic– a mitjan segle XVIII des de Cervera amb temes d'aprovisionament de l'apotecaria i només en una, datada l'octubre de 1756, consta que els envia una “moneda de plata molt antiga” (AIBB/COR/2/45). Pascual Madoz (1806-1870) en el seu *Diccionario*, publicat el 1846, explica que entre els fons del Museu Salvador, com el qualificava, hi havia “3º otra colección de 5.000 entre medallas y monedas de todos tiempos, de distintos pueblos, y de toda especie de metales” (Madoz, 1846).

La conservació dels ja esmentats monetaris de cartró, que servien per guardar de manera ordenada les monedes, i les mencions dels visitants, entre altres referències, van permetre una primera aproximació al conjunt que es va publicar fa uns anys (Estrada-Rius, 2008). Els monetaris conservats avui són setze. Es tracta d'unes senzilles però vistoses safates de cartró folrat de paper, unes quantes amb paper marbrejat del que se solia utilitzar en l'enquadernació de llibres com a guardes, i d'altres pintades de color groc canari o rosat, amb el full marbrejat reservat per a la part inferior. Totes són de la mateixa mida (24,5 x 28,5 cm) i la majoria conserven una llengüeta de seda de color per permetre aixecar-les o estirar-les del calaix o estoig on estaven dipositades en origen. Si bé algun motiu del marbrejat es repeteix, la majoria són diferents (fig. 67).

La tipologia dels monetaris ens porta a una data indeterminada entre la fi del segle XVIII i la primera meitat del segle XIX. Es tracta de monetaris utilitzats en una mateixa època, com es pot deduir pel fet que

cada forat va associat a un número escrit a mà, en una numeració correlativa que arriba al número 522. Podem suposar que, en origen, hi havia un petit moble o calaixera en el qual es dipositaven les diverses safates-monetaris i que avui està perdut. L'anàlisi detallada de les safates permet ordenar-les tal com estaven disposades originalment gràcies a la numeració correlativa que presenten i seguint-la es pot deduir, fins i tot, les safates que falten. La reconstitució hipotètica que presentem té el número de safata original que li atribuïm, el número de registre actual i, finalment, la numeració, entre parèntesis, que presenten els forats on estaven dipositades les monedes. A cada safata-monetari se li ha atribuït un número “Et-” durant el procés d'informatització de tot el Gabinet Salvador (vegeu apartat 4.2.2.). El resultat de la reconstitució seria:

1 = Et-395 (1-30); 2 = Et-399 (31-60); 3 = Et-398 (61-90); 4 = Et-394 (91-120); 5 = Et-396 (121-150); 6 = Et-393 (151-180); 7 = Et-403 (181-210); 8 = no es conserva (211-240); 9 = Et-401 (241-270); 10 = Et-400 (271-300); 11 = Et-397 (301-330); 12 = Et-402 (331-360); 13 = no es conserva (361-390); 14 = Et-390 (391-420), aquesta numeració és posterior a una numeració prèvia esborrada (97-126); 15 = no es conserva (421-450); 16 = no es conserva (451-480); 17 = Et-388 (481-522) (fig. 67). Aquesta darrera safata-monetari té una numeració cancel·lada (127-168) que és anterior a la feta servir per a l'ordenació de la sèrie i que denota una catalogació prèvia de la col·lecció que cal relacionar amb la numeració cancel·lada que apareix a la safata núm. 14.

Resten encara tres safates-monetari que, o bé estaven buides, o bé començaven una altra sèrie de la col·lecció: Et-389 (sense numeració excepte un 2 al centre); Et-392 (sense numeració excepte “buit 5” al centre) i Et-391 (1-34). Aquests tres monetaris tenen en comú que els forats per col·locar les monedes són de mides molt diferents, la qual cosa explica que no s'utilitzessin, encara que

la distribució havia de correspondre forçosament a un encàrrec concret.

En analitzar aquest material fa uns anys vaig escriure que “l’existència de la numeració permet aventurar que, paral·lelament a les peces, hi havia d’haver un catàleg manuscrit descriptiu de les monedes i medalles elaborat amb la finalitat d’identificar i consultar els fons” (Estrada-Rius, 2008). Ara cal confirmar aquella suposició amb l’aparició de dos manuscrits, que anomenarem A i B, i un full solt propi d’un altre que anomenem C, incorporats a l’arxiu de l’Institut Botànic de Barcelona per compra de l’Ajuntament de Barcelona l’any 2013. L’anàlisi d’aquests enceta noves i estimulants perspectives d’estudi:

EST/1/25. **Quadern A.** Manuscrit anònim. Tinta sobre paper blanc. No foliat en origen. Sense enquadernar. Sense datar. Escrit en castellà amb cal·ligrafia moderna, segle XVIII o principi del XIX. Sense portada o frontispici ni títol descriptiu de cap mena. Mides: 30,5 x 21 cm. Conté, en primer lloc [f. 1r-21r], un catàleg de moneda romana imperial que, per l’origen del manuscrit, atribuïm a la col·lecció Salvador. La catalogació conté 494 entrades numerades a partir del núm. 1 amb monedes que van des d’August fins a Honori, ordenades cronològicament d’acord amb l’autoritat emissora. La catalogació inclou l’anvers i el revers amb les llegendes en llatí, les descripcions en castellà i les referències bibliogràfiques citades amb les abreviatures “Bellorio”, pàgina i número i “Mediobarba”, i pàgina. Bàsicament s’utilitza el segon dels autors. Es mencionen duplicats de peces que no són comptabilitzats amb número propi –per exemple, núm. 27 o núm. 60. La numeració també presenta alguns salts amb espais en blanc per ser omplerts amb números correlatius o, simplement, números sense descripció. En segon lloc, a continuació, text descriptiu en castellà i francès en què es fa referència al “Gabinete de Salvador” i el descobriment de certa peça després d’un aigüat a Sant

Feliu, entenem de Llobregat per proximitat a la finca dels Salvador a Sant Just Desvern, i la cita “hacia últimos del siglo 18”. Se citen els Salvador i algunes medalles i unes làmines.

EST/11/43. **Quadern B.** Manuscrit anònim. Tinta sobre paper blanc pautat amb llapis. No foliat en origen. Sense enquadernar. Sense datar. Escrit en llatí amb cal·ligrafia molt acurada moderna, segle XIX. Sense portada o frontispici ni títol descriptiu de cap mena. Mides: 30,5 x 21 cm. Conté, en primer lloc [f.1r-6r], un catàleg de moneda romana imperial que va d’Herenia Etruscilla fins als emperadors Anastasi i, després d’un buit, Focas i que atribuïm, per la procedència, a la col·lecció Salvador. L’ordenació és cronològica seguint les autoritats emissores. A més, a l’esquerra hi ha l’any de la nativitat de Crist, el metall i l’autoritat emissora. A sota es llisten les monedes corresponents reproduint les llegendes d’anvers i revers i les descripcions en llatí amb les referències bibliogràfiques anunciades amb les abreviatures “Mediob” i “Vaill”, seguides del volum i la pàgina. Les peces també estan numerades fins al número 206, encara que hi surt el número 455. La segona part [f. 7r-10v] conté un llistat amb el títol “Illustrium virorum roman numismata” i s’hi enceta un treball que reconstrueix una història de Roma.

EST/1/49. **Bifoli solt C.** Tinta sobre paper blanc amb filigrana. Lletre del segle XIX. Algunes referències numèriques i a calaixos amb descripcions de monedes hispàniques. En particular, es mencionen 14 monedes celtibèriques (sic) de plata provinents d’Helmántica, que situa a la ciutat de San Felipe (actual Xàtiva). També es mencionen monedes emporitanes de les sèries grega i llatina. Sense referències bibliogràfiques.

El material incorporat a les col·leccions de l’arxiu de l’Institut Botànic de Barcelona i ara estudiat és rellevant ja que amplia l’horitzó de coneixement de les sèries numismàtiques. D’entrada, ara sabem que hi ha



Figura 67. Safata-monetari conservada al Gabinet Salvador (Et-388). © CMCNB. Fotografia: Natalia Hervás.

via uns catàlegs de la col·lecció i els tenim per primera vegada a l'abast, encara que siguin només d'una part de la col·lecció que correspon a la moneda romana. Pel que fa a aquesta sèrie, equival pràcticament a recuperar la col·lecció atès que podem quantificar i valorar les peces de la sèrie romana. De fet, es podria recrear amb finalitats museogràfiques un dels monetaris amb peces similars. Fins i tot es podria plantejar la hipòtesi que les peces catalogades estaven ubicades a les safates conservades. De cara al futur es pot pensar en la publicació dels catàlegs amb referències actuals com una manera de donar un nou interès a la col·lecció i, amb finalitats historiogràfiques, podem estudiar els dos catàlegs disponibles i valorar la sistematització i el mètode descriptiu adoptats així com les fonts utilitzades en la classificació de les peces.

Cal tenir en compte que a la rica biblioteca dels Salvador crida l'atenció la manca de bibliografia numismàtica especialitzada. Un dels llibres que justament sabem amb seguretat que custodiava era el volum de la *Història metàl·lica de Lluís XIV* (Turckheim-Pey, 1970) que acompanyava la col·lecció de medalles de bronze, tal com explica testimonialment Pierre André Pourret (1754-1818). Aquest eclesiàstic francès va estar acollit a casa dels Salvador i va escriure una història de la família que es va publicar i en la qual va escriure que "la Academia de París le envió para el monetario una colección completa de medallas, en que se representan todos los hechos memorables del reynado de Luis XIV, con el libro que para explicarlas publicó la Academia de Inscripciones y de Bellas Letras" (Pourret, 1796: 20-21). Es conserven exemplars d'aquesta edició a la biblioteca dels Comtes de Peralada, a la del convent de Santa Caterina –avui a la Universitat de Barcelona– i a la de l'Abadia de Montserrat. A més, han circulat fulls solts de l'edició en format gran foli, avui conservats a l'Arxiu Històric de la Ciutat de Barcelona. Això fa pensar que, en un moment indeterminat, aquests llibres

van ser extrets i venuts o regalats. No s'han detectat fins ara llibres d'aquesta matèria procedents de la biblioteca Salvador en altres biblioteques, però és un punt al qual caldrà estar atent en el futur. El que és clar és que la bibliografia numismàtica era imprescindible per catalogar les monedes.

Els tres llibres utilitzats en la classificació de la col·lecció de moneda romana i expressament citats abreviadament com a referències bibliogràfiques en el **quadern B** (vegeu més amunt) són "Mediob" i "Vaill", amb el volum i la pàgina pertinents, mentre que en el **quadern A** (vegeu més amunt) s'utilitzen les referències "Bellorio" i "Mediob" o "Mediobarba" que corresponen a:

1. El comte italià Francesco Birago Mezzabarba (1645-1697), autor del llibre *Imperatorum romanorum numismata a Pompeio Magno ad Heraclius*, publicat a Milà el 1683 i que reprenia l'obra de l'alemany Adolf Occo *Imperatorum romanorum numismata*, publicada a Anvers el 1579. El llibre de Mezzabarba va ser reeditat a Milà el 1730 i a aquesta edició corresponen les cites bibliogràfiques majoritàries dels catàlegs A i B de la col·lecció Salvador. Es conserva un exemplar d'aquesta obra, procedent de l'antiga biblioteca del numismàtic barceloní Manuel Vidal-Quadras integrada al Gabinet Numismàtic de Catalunya, avui als fons del Museu Nacional d'Art de Catalunya.
2. L'antiquari italià Giovanni Petro Bellorio (1615-1696), autor de diverses obres sobre les antiguitats i la numismàtica romana. El llibre que s'utilitza puntualment en el **quadern A** (vegeu més amunt) és *Romani adnotationes in XII priorum caesarum numismata*, publicat a Roma el 1730.
3. El francès Jean Foy-Vaillant (1632-1706), autor de diversos llibres de numismàtica. Entre aquests, l'obra que se cita en el **quadern B** (vegeu més amunt) de la col·lecció Salvador ha de ser per força la publicada en tres volums amb el títol *Numismata imperatorum roma-*

norum praestantiora a Julio Caesare ad Postumum usque, a Roma el 1743.

Aquesta darrera obra ens dona una data *post quem* de la realització dels catàlegs de moneda romana com a posterior a 1743 i anterior al tancament del museu Salvador vers 1876. El més probable és que els catàlegs fossin redactats al principi del segle XIX, qui sap si pel mateix Pourret atesos els fragments en francès que hi apareixen. D'aquesta època consta la sistemàtica general de la col·lecció numismàtica ja mencionada. El fet que es classifiqui la col·

lecció romana és explicable tant per l'interès en aquesta com per la facilitat d'emprendre aquesta tasca. En tot cas, queda el dubte de si la resta de la col·lecció va ser catalogada o no. Així, la secció de moneda catalana podria haver estat catalogada després de 1818 amb el tractat esmentat de Josep Salat, que és molt possible que regalés un dels exemplars al Gabinet i que tampoc consta a la biblioteca actual. El que és clar és que la col·lecció Salvador encara té alguns secrets que amb el temps, no en tenim cap dubte, aniran sent desvetllats.



Part de la biblioteca del Gabinet Salvador. © Pablo Linés.

2.4. El mobiliari i la decoració pictòrica

Eva Pascual i Miró (Museu del Joguet de Catalunya) i **Joan Yeguas i Gassó** (Museu Nacional d'Art de Catalunya)

El Gabinet Salvador és el primer gabinet d'història natural de la ciutat de Barcelona. Està format per tot un conjunt reunit pels apotecaris Salvador durant els segles XVII, XVIII i XIX que es va col·locar en un mobiliari confeccionat expressament (Ibáñez, 2006: 36).

Pierre André Pourret (1754-1818), religiós i botànic francès, explica com Josep Salvador i Riera (1690-1760) "edificó en la casa un salón, que adornó y pintó a propósito para colocar en él el Museo, que hasta entonces había estado en un lugar reducido y poco acomodado" (Pourret, 1796: 30). Aquest gabinet d'història natural és un dels més importants de la península Ibèrica i consta que ja estava obert al públic al començament del segle XIX (Montserrat i Ibáñez, 2008: 116; Camarasa, 2018).

Els mobles

El mobiliari del Gabinet està format per sis conjunts de cinc prestatgeries i un armari amb les corresponents calaixeres a la part inferior. Actualment els conjunts s'exposen amb les prestatgeries i els armaris situats a part de les calaixeres que els corresponen i disposats sense seguir l'ordre original (fig. 68). Per a la numeració dels mobles vegeu l'apartat 4.2.2.

Els mobles estan confeccionats amb fusta de pi recoberta amb una capa de preparació de guix i policromia a l'oli. Estructuralment, es tracta de mobles de factura simple, amb forts components utilitaris, destinats a l'ús habitual en un Gabinet en el qual el més important eren les col·leccions.

Estan obrats amb sistemes constructius senzills, units a topar i mitjançant encaixos de mitja mossa i a trauc i metxa. Les portes de les calaixeres i les de l'armari estan confeccionades amb posts encadellades i amb un marc exterior clavat que serveix tant per decorar els frontis, configurant el plafó de cadascuna de les portes, com per a reforç. En tots els casos estan unides als bucs o a les estructures expositives actuals (atès que alguns dels bucs es devien perdre) mitjançant frontisses de pala de ferro forjat clavades (fig. 69).

A l'exposició permanent, els mobles estan disposats en tres sales situades l'una a continuació de l'altra, separades per envans que arriben fins al sostre i la part frontal (des d'on observa el públic), deixant lliure la part posterior.

Entrant des de la porta d'accés hi ha la **sala 1**, en la qual hi ha tres calaixeres en primer terme (una de central i dues als laterals, situades contra els envans) i una prestatgeria de llibres al fons (fig. 70).

La calaixera esquerra (mirant la sala des del punt de vista dels visitants, situada contra l'envà que separa la sala 1 de la sala 2), presenta el buc de restitució expositiva, compartimentat en dos registres verticals de nou calaixos tancats per dues portes amb paisatges, la de l'esquerra representant un paisatge de muntanya amb dues plantes en primer terme i la de la dreta representant un paisatge de costa marítima. Sobre aquesta és possible que originàriament estigués disposada la prestatgeria actualment a la part esquerra de la sala 2. La calaixera dreta (mirant la sala des del punt de vista dels visitants, situada



Figura 68. Conjunt del Gabinet Salvador exposat a l'Institut Botànic de Barcelona. © Institut Botànic de Barcelona.

contra l'envà que tanca l'àmbit expositiu, just al costat de la porta d'accés), presenta, com l'anterior, un buc de restitució expositiva amb dos registres verticals de nou calaixos tancats per dues portes, la de l'esquerra amb un paisatge amb un riu i una edificació sobre un turó i la de la dreta amb un paisatge marí amb la representació d'un dofí i amb una conquilla i un cranc a la platja en primer terme. Sobre aquesta és possible que originàriament estigués situada la prestatgeria actualment a la banda dreta de la sala 2 (fig. 71).



Figura 69. Unió amb les estructures expositives actuals: a) moble H; b) mobles C1 i C2. © Institut Botànic de Barcelona.



Figura 70. Sala 1 del Gabinet Salvador. © Institut Botànic de Barcelona.

Finalment, la calaixera central, amb tres registres de vuit calaixos interiors, està tancada amb tres portes. La de l'esquerra presenta una escena mitològica marítima amb un tritó i una sirena i nombroses representacions de conques, coralls i animals marins (en relació amb la importantíssima col·lecció de malacologia del Gabinet Salvador que es desava en aquesta calaixera), la central amb estudiosos o savis al voltant d'una planta en actitud d'estudi i, finalment, la porta dreta amb els estudiosos presentant plantes a una reina (personatge femení assegut en un tron). Sobre aquesta és possible que originalment estigués situada la prestatgeria que ara s'exhibeix a la part posterior de la sala (fig. 72).

La **sala 2** està situada a la part central de l'àmbit expositiu i presenta una calaixera central situada en primer terme, un

armari amb prestatges interiors situat a la paret del fons i dues prestatgeries de llibres situades als laterals, contra els envans de separació (fig. 73).

La calaixera situada a la part central de la sala presenta un buc amb lleixes de restitució expositiva i està tancada amb quatre portes amb escenes de temàtica possiblement relacionada amb les activitats dels apotecaris (d'esquerra a dreta): la recollida de plantes, uns savis o apotecaris units, un personatge femení amb un mar al fons i, finalment, una escena en la qual es veu l'activitat de destil·lació. Sobre aquesta possiblement se situava l'armari actualment disposat a la paret del fons de l'àmbit. Aquest armari, on es desaven els flascons del Gabinet, està format pel buc original (amb certes parts restituïdes) compartimentat en quatre departaments tancats



Figura 71. Moble dret de la sala 1. Mobles A1 i A2. © CMCNB. Fotografia: Jordi Vidal F.



Figura 72. Moble central de la sala 1. Mobles B1, B2 i B3. © CMCNB. Fotografia: Jordi Vidal F.



Figura 73. Sala 2 del Gabinet Salvador. © Institut Botànic de Barcelona.



Figura 74. Armari central de la sala 2. Mobles F1, F2, F3 i F4. © CMCNB. Fotografia: Jordi Vidal F.

per una porta de dos plafons en vertical amb 11 lleixes al seu interior (fig. 74). Les portes, com en el cas de la calaixera anterior, estan ornamentades amb escenes al·lusives al món natural, així com activitats de conreu, extracció i explotació de diverses plantes. S'hi representa (d'esquerra a dreta i de dalt a baix), a la primera porta, una escena amb dos personatges de color movent un vegetal en un morter, situats entre diverses representacions de plantes, entre les quals *Amberboa moschata*, i una escena fluvial amb un pont amb un aqüeducte superior i una representació de plantes en primer terme; a la segona porta, una representació d'un enginyer on es veu l'explotació de la canya de sucre i una representació de diverses plantes; a la tercera, una representació d'aus (estruç, cigne i àliga) i la d'una escena de cacera en primer terme i d'animals mamífers en segon terme; a la quarta porta, una al·legoria del mar amb Neptú o Posidó acompanyat de tritons al mar i, en primer terme, a la platja, un faune i un noi recollint conques i la representació d'una explotació minera amb un volcà en erupció al fons.

Finalment, la **sala 3** està situada a la part final de l'àmbit expositiu. Presenta una calaixera central i una altra contra l'envà dret, així com prestatgeries de llibres a la paret del fons i a la paret esquerra (fig. 75). La calaixera central presenta un frontal i uns laterals, malgrat que el buc ha estat parcialment restituït a la part posterior. El frontal presenta dues portes amb sis grans calaixos interiors en dos registres verticals, disposició que es repeteix als laterals. Les portes estan, en tots els casos, decorades amb representacions de plantes (lliris, roselles, etc.), en al·lusió directa a l'herbari Salvador, un dels més antics i ben documentats d'Espanya (fig. 76 i 77) (Montserrat i Ibáñez, 2008: 120-123). És possible que sobre aquesta calaixera estigués situada la prestatgeria actualment disposada a la paret del fons de la sala.

La calaixera dreta presenta un buc de restitució expositiva amb dos registres verticals de set calaixos. Les portes representen un paisatge muntanyós i un paisatge marí amb un vaixell i conques a la platja en primer terme. És possible que sobre aquesta calaixera hi hagués originària-



Figura 75. Sala 3 del Gabinet Salvador. © Institut Botànic de Barcelona.

ment la prestatgeria actualment situada a la banda esquerra de la sala, just davant, a l'altra banda de la calaixera central.

La disposició d'aquests mobles devia ser, per tant, similar a la dels armaris del període que s'han conservat, com l'armari

per desar documentació notarial de l'antiga família Baldrich, actualment a la col·lecció Martinell (Creixell, 2013: 68).

No coneixem amb seguretat l'organització original dels mobles al saló del Gabinet, malgrat que els acabats dels elements



Figura 76. Moble on es guardava l'herbari Salvador. Moble H. © CMCNB. Fotografia: Jordi Vidal F.



Figura 77. *Imatge d'iris representada al moble central de la sala 3, on es guardava l'herbari Salvador. Moble H. © CMCNB. Fotografia: Jordi Vidal F.*

superiors de cada conjunt (prestatgeries i armari) ofereixen algunes indicacions. Així, pel que fa als conjunts de la sala 3, és possible que la prestatgeria actualment al fons de la sala estigués disposada exempta contra la paret, atès que presenta policromia als laterals i, per tant, és possible que aquest conjunt estigués situat separat de la resta. Quant a la resta de conjunts, i també atesa la presència de policromia en alguns laterals, és possible que la majoria estiguessin situats l'un al costat de l'altre, units a topar i contra la paret, tal vegada unificats per un motlluratge superior ara desaparegut. La prestatgeria situada actualment al fons de la sala 1 devia estar situada a l'extrem esquerre, atès que presenta policromia en aquest lateral. Es devia unir a la prestatgeria actualment a l'esquerra de la sala 3 i a la de la dreta de la sala 2, però en desconeixem l'ordre, i tal vegada el conjunt es rematava per la banda dreta amb el gran armari de la sala 2. Finalment, no podem descartar que la prestatgeria si-

tuada actualment a l'esquerra de la sala 2 estigués disposada en un angle de la sala, atès que només presenta policromia al lateral esquerre.

Aquests mobles constitueixen un conjunt únic, atesa la seva pertinença al Gabinet Salvador, però també per la tipologia i la decoració pictòrica que presenten. Els sis mobles tenen una estructura simple, d'acord amb altres exemplars semblants com ara l'armari procedent de la farmàcia Pallaresa de Solsona (MDCS 985) de la fi del segle XVII o l'armari procedent de la farmàcia del Castell de Montsó (MEB 414-259) del primer quart del segle XVIII, per citar alguns exemples (Miró, 2004: 285-287). Aquesta simplicitat constructiva, però, no configura exemplars de baixa qualitat, sinó que obeeix a necessitats de caràcter pràctic dels mobles, com en el cas del conjunt que ens ocupa.

Decoració pictòrica

El treball de pintura, aplicat sobre una capa de preparació i de tècnica acurada, presenta als plafons esmentats diverses escenes i representacions dels mons vegetal i animal. La decoració interior segueix les constants del període, amb l'ús de repertoris de marbrejats ornamentant els bucs, muntants i travessers dels plafons exteriors de les portes i la part interior d'aquestes, així com els cantells de les lleixes de les prestatgeries de llibres (semblants al cordialer procedent d'una farmàcia del segle XVIII actualment al Museu de la Farmàcia Catalana, a la Facultat de Farmàcia de la Universitat de Barcelona).

La decoració més interessant és la representada als plafons exteriors de les portes. Segons Bolòs, els armaris van ser decorats amb iconografia relacionada amb la col·lecció mateixa "copiados de grabados de algunos libros de la biblioteca" (Bolòs, 1959: 41), fet que indicaria que els pintors van treballar a partir d'estampes facilitades pel comitent, l'esmentat Josep

Salvador i Riera. L'escena de la mina, que evoca el món mineral amb els miners picant i un volcà en erupció de fons, està agafada d'un lateral del gravat del frontís del llibre del metge i apotecari Johann Zwelfer (1618-1668) *Animadversiones in pharmacopoeiam augustanam*, publicat a Nuremberg (Zwelfer, 1667), gravat que parteix d'una composició del pintor alemany Elias Gedeler (1620-1693). Pel que fa a l'escena on apareix Neptú cavalcant sobre dos dofins amb dos joves recollint petxines a la platja, és molt similar a un gravat del llibre del jesuïta Filippo Buonanni (1638-1723) *Recreatio mentis et oculi in observatione cochlearum* (Buonanni, 1684); el gravat és obra del pintor romà Giovanni Francesco Venturini (1650-1711) (fig. 78). També podem observar el pont del Gard, un aqüeducte romà del segle I dC que portava aigua a la localitat francesa de Nimes (fig. 79).

Datació i autoria del conjunt

L'organització de les col·leccions tal com les coneixem actualment també devia comportar la creació del seu mobiliari. Per tant, aquest fet s'ha de situar cronològicament entre 1740 (la mort del pare Jaume Salvador i Pedrol) i 1760 (la mort de Josep Salvador i Riera).

En aquesta època, i gràcies a la documentació conservada de l'arxiu del Gabinet Salvador, sabem que es van dur a terme unes tasques de fusteria importants entre el maig de 1759 i el gener de 1760 (Fons Salvador, Arxiu Institut Botànic de Barcelona, Anònim, ECAD/1/42). En concret, sabem que hi va treballar el fuster Llorenç Casadevall. Els documents revelen que el mestre va facturar 14 jornades (cobrava a raó de 14 sous al dia), el fadrí 89 jornades (a raó de 12 sous al dia) i l'aprenent unes 29 jornades (a raó de 8 sous al dia). Els mobles inventariats són variats: "un pertxe nou", "una taula anglesa bobada", "una post per aguntar lo davantal", "dos cadires



Figura 78. a) Neptú cavalcant sobre dos dofins: a) detall de la pintura, © CMCNB, fotografia: Jordi Vidal F.; b) detall del llibre de Felipe Buonanni, © Institut Botànic de Barcelona.

de la botiga", "una vidriera per una finestra de la cria dels canaris", "dos guarnicions per unas indulgències", "un anserat [...] per sobra lo cansell", "dos balcons ab sas vadrieras, porticions y jelosias", "una finestra lambada, bastimen, caxa y jelusias", "un bastimen y porta per la recambra", "los llistons dels arrimaderos busellats, y

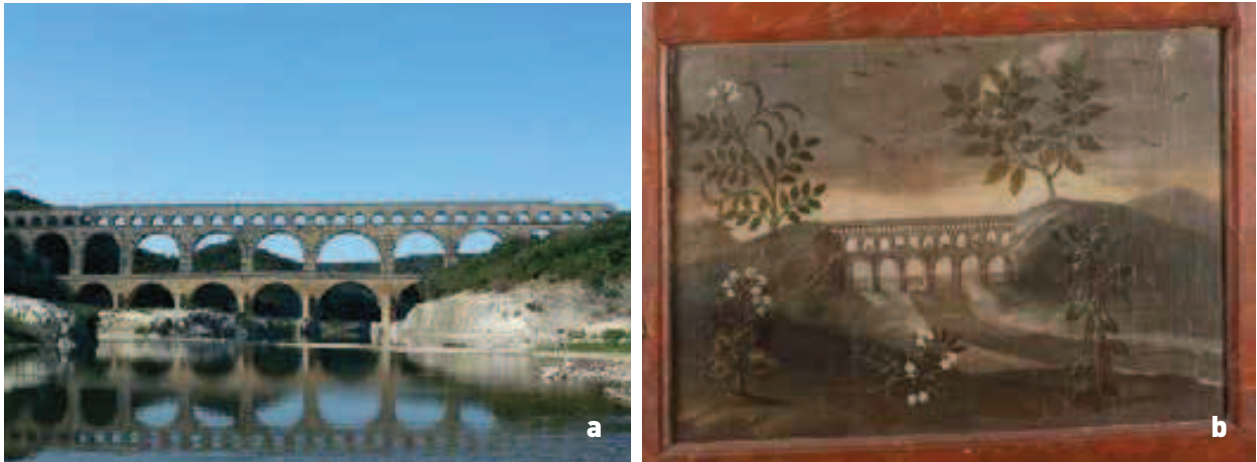


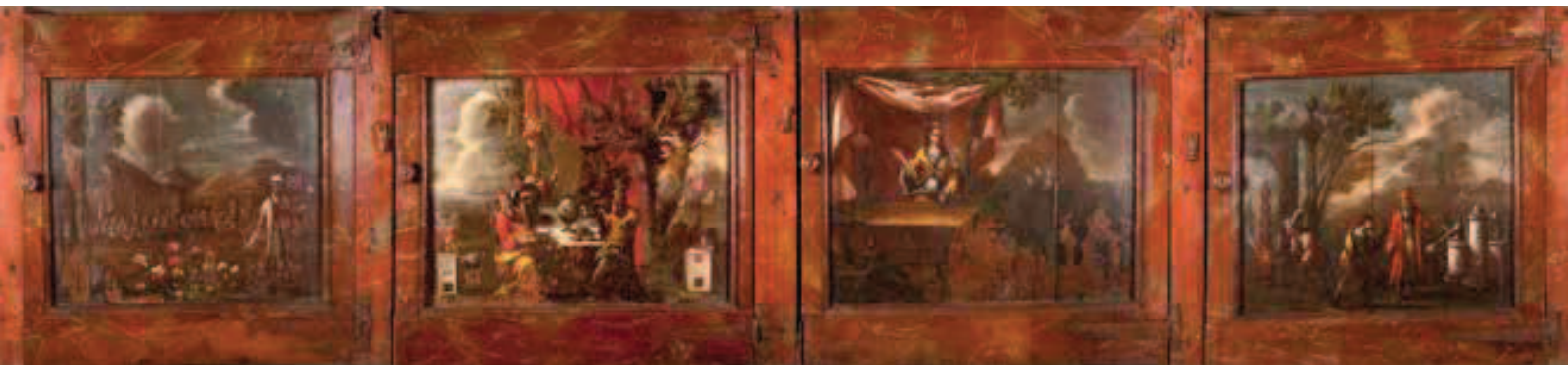
Figura 79. Pont del Gard, un aqüeducte romà del segle I dC que portava aigua a la localitat francesa de Nîmes: a) fotografia del pont actualment; b) detall de la pintura, © CMCNB, fotografia: Jordi Vidal F.

fer-los banir, fer buit sanefes baselladas, y fer diferns altres remendos”, “una taula del lligadó [...] i un calaix de fusta”, “dotsa tambores” i “5 arxeras per los balcons”. També hi ha una dada curiosa, “una guarnició per una estampa de Roma”.

Amb relació als armaris, hi ha poques referències entre 1759-1760. Només parla de: “fer tres armaris, bastiments y portes”, “un bastimen y porta per un armari de la torra” i “per dues posts vuitenes per a forrar lo armari del cordialer”. En canvi, entre les obres de Llorenç Casadevall també apareix un cobrament d’una feina feta el 2 de setembre de 1756: “per dues llatas per afegir trossos de mulluras als armaris”. Es podria pensar que els armaris ja estaven fets l’any 1756. No estem en condicions de respondre si van ser construïts pel mateix Casadevall o van ser comprats a fora.

Qui va ser el responsable de la decoració pictòrica? Es tracta d’un pintor actiu a mitjan segle XVIII. El fons Salvador només esmenta documentalment un pagament a “Aloy Arrupo, pintor de vidrieres” de dues lliures, tres sous i quatre diners per vidres d’unes indeterminades vidrieres, una tasca duta a terme l’any 1752 i satisfeta el 2 de març de 1753 (Fons Salvador, Arxiu Institut Botànic de Barcelona, Anònim, ECAD/1/36). Arrupo és un pintor desconegut en el context artístic de l’època. Per tant, la dada fa referència a una tasca menor, que no devia tenir res a veure amb la decoració dels mobles.

Devia ser un taller pictòric anònim, d’una qualitat bastant limitada, format per un mínim de dos pintors, perquè es percep més d’un estil o manera de treballar. Potser una mà va fer la calaixera central de la sala 3, destinada a contenir l’herbari, decorada amb la representació de diverses espècies emblemàtiques de plantes de jardins de flors del segle XVII, i també la calaixera central de la sala 1, mentre que totes les altres escenes més figuratives deuen ser el resultat d’una altra mà.



Moble de la Sala 2 del Gabinet Salvador. © CMCNB. Fotografia: Jordi Vidal F.



Part del moble de l'herbari del Gabinet Salvador. © CMCNB. Fotografia: Jordi Vidal F.



Moble amb calaixos del Gabinet Salvador. © CMCNB. Fotografia: Jordi Vidal F.