

Una nova localitat catalana de *Lycophotia molothina occidentalis* Bellier, 1860
Une nouvelle localité catalane de *Lycophotia molothina occidentalis* Bellier, 1860
(Lepidoptera, Noctuidae, Noctuinae)

par Josep J. PÉREZ DE-GREGORIO, Emili REQUENA MIRET & Martí RONDÓS CASAS *

Resum. — S'esmenta la troballa a la Catalunya central (comarca de l'Anoia) del Noctuidae *Lycophotia molothina occidentalis* Bellier, 1860, fins ara sols conegut del nord-est de la regió.

Résumé. — Découverte dans le centre de la Catalogne (région de l'Anoia) du Noctuidae *Lycophotia molothina occidentalis* Bellier, 1860, connu jusqu'à présent seulement du nord-est de la région.

Paraules-clau / Mots-clés. — Lepidoptera, Noctuidae, *Lycophotia molothina occidentalis* Bellier, 1860, Catalunya.

La localitat de Bellprat (31TCF69, 353-853 m), a la comarca de l'Anoia, es troba ubicada a la Depressió Central catalana, en contacte amb la Serralada Pre-litoral i les comarques tarragonines de l'Alt Camp i la Conca de Barberà. La seva orografia i vegetació es de tipus mediterrani i submediterrani, amb zones de muntanya mitjana eurosiberiana (REQUENA, 1987).

La seva fauna lepidopterològica, amb predomini d'elements de fil·logènia mediterrània, compta però amb interessants espècies de procedència eurosiberiana, amb altres de procedència ibèrica. Entre els macrolepidòpters podem destacar :

Lasiocampidae : *Trichiura ilicis* (Rambur, 1866), *Macrothylacia digramma alfacaria* Ribbe, 1910.

Arctiidae : *Ocnogyna zoraida hemigena* Graslin, 1850, *Rhyparia purpurata* (Linnaeus, 1758).

Zygaenidae : *Jordanita vartiana* (Malicky, 1961), formes melàniques de les *Zygaena sarpedon* (Hübner, 1790) i *rhadamanthus* (Esper, 1789).

Noctuidae : *Agrotis turatii* Standf., 1888, *Omia cymbalariae* (Hübner, 1809), *Conistra daubei* (Duponchel, 1838), *Conistra intricata* (Boisduval, 1828), *Phytometra luna* (Zerny, 1927).

La localitat de Bellprat (31TCF69, 353-853 m), région de l'Anoia, est située dans la dépression centrale catalane, en bordure de la cordillère pré-littorale et des régions de Tarragone et de la Conca de Barbera. La topographie et la végétation sont typiquement méditerranéennes et sub-méditerranéennes, avec des zones de moyenne montagne de formes eurosibériennes (REQUENA, 1987).

La faune des Lépidoptères, où prédominent des éléments de phylogénie méditerranéenne, comprend cependant d'intéressantes espèces de provenance eurosibérienne, et d'autres de provenance ibérique. Parmi les macrolépidoptères on peut citer :

Lasiocampidae : *Trichiura ilicis* (Rambur, 1866), *Macrothylacia digramma alfacaria* Ribbe, 1910.

Arctiidae : *Ocnogyna zoraida hemigena* Graslin, 1850, *Rhyparia purpurata* (Linnaeus, 1758).

Zygaenidae : *Jordanita vartiana* (Malicky, 1961), des formes mélaniques de *Zygaena sarpedon* (Hübner, 1790) et de *Z. rhadamanthus* (Esper, 1789).

Noctuidae : *Agrotis turatii* Standf., 1888, *Omia cymbalariae* (Hübner, 1809), *Conistra daubei* (Duponchel, 1838), *Conistra intricata* (Boisduval, 1828), *Phytometra luna* (Zerny, 1927).

Geometridae : *Gnopharmia stevenaria*
(Boisduval, 1840).

La passada primavera, amb ocasió de recerocar durant el mes d'abril exemplars ♂♂ del interessant Arctiidae *Ocnogyna zoraida hemigena* Graslin, 1850, que manté poblacions molt localitzades a la comarca de l'Anoia (REQUENA, 1995), van tenir la sorpresa de capturar a la llum actínica, els dies 8 i 11.IV.2012 (Pérez De-Gregorio, Requena i Rondós leg.), 3 ♂♂ de *Lycophotia molothina occidentalis* Bellier, 1860 (figura 1). Les adverses condicions meteorològiques (plujes reiterades, fred acusat) ens van impedir la recol·lecció de més individus i el reinici de les recerques el següent mes de maig no va donar cap resultat positiu pel que fa a aquesta espècie.

Geometridae : *Gnopharmia stevenaria*
(Boisduval, 1840).

Au printemps dernier, lors d'une recherche au cours du mois d'avril d'exemplaires ♂ de l'intéressant Arctiidae *Ocnogyna zoraida hemigena* Graslin, 1850, qui maintient des populations localisées dans la région de l'Anoia (REQUENA, 1995), nous avons eu la surprise de capturer à la lumière actinique, les 8 et 11.IV.2012 (Pérez De-Gregorio, Requena et Rondós leg.), 3 ♂ de *Lycophotia molothina occidentalis* Bellier, 1860 (figure 1). Les conditions météorologiques défavorables (pluie à plusieurs reprises, froid accusé), ont empêché la collecte de davantage d'individus. Les recherches, reprises au mois de mai suivant, n'ont pas donné de résultats positifs concernant cette dernière espèce.

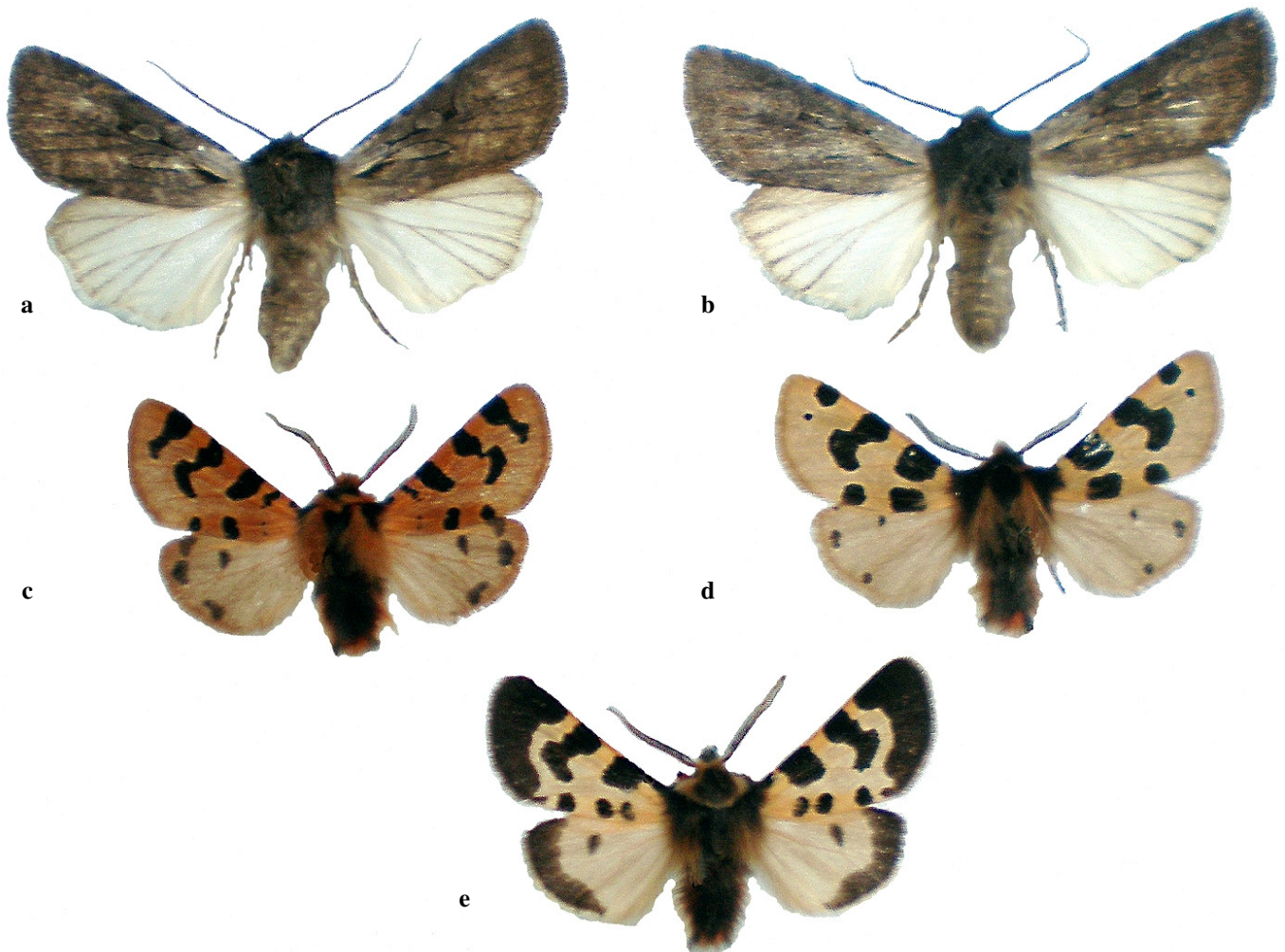


Fig. 1. - a-b : *Lycophotia molothina occidentalis* Bellier, ♂,
Bellprat (Anoia), 8.IV.2012, (Pérez De-Gregorio, Requena I Rondós leg.).

c-d- e : *Ocnogyna zoraida hemigena* Graslin, Bellprat (Anoia), IV, variabilitat dels / variabilité des ♂.

Lycophotia molothina occidentalis Bellier, 1860, es un noctuid atlanto mediterrani que a la Península Ibèrica té una distribució predominantment montígena i septentrional: centre i sud de Galisia; nord i centre de Portugal; Castella - Lleó (Lleó, Burgos) (1) ; la Sierra de Béjar extremenya (nord de Càceres. Extremadura) ; La Rioja; País Basc (Àlava, Guipuzkoa) ; Navarra; Pirineu aragonés; Catalunya, amb poblacions relictas a les serralades andaluses (2). El taxó vola els mesos de IV a VI, segons l'alçada, i les seves erugues s'alimenten de fulles d'ericàcies (*Calluna* sp., *Erica* sp.).

A Catalunya *molothina* sembla ser un noctuid rar i localitzat, del que fins ara coneixiem molt poques troballes (majoritàriament de femelles) fetes en algunes localitats del nord-est de la regió (PÉREZ DE-GREGORIO, 1979, 1985, i altres autors) (figura 2):

Prepirineu Oriental : Besalú (Alta Garrotxa) (31TDG77, 151 m).

Sistema Transversal (Guilleries-Montseny) : Fogars de Montclús (Vallès Oriental) (31TDG52, 430 m), Sant Pere de Vilamajor (Vallès Oriental) (31TDG41, 307 m), Sant Quirze Safaja (Vallès Oriental) (31TDG22, 630 m), Balenyà (Osona) (31TDG32-42, 587 m), Sant Sadurní d'Osormort (Osona) (31TDG43, 531 m) i Vidreres (La Selva) (31TDG82, 96 m).

El catàleg de LHOMME (volum I, 1923-1935) conté una única menció dels Pirineus francesos: Lourdes (Pirineus Centrals), deguda a Oberthür. A la Faune des Pyrénées-Orientales (DUFAY 1961) s'inclouen les localitats de Banyuls-sur-Mer i Collioure (Rosselló). Posteriorment ha estat esmentada de Jujols (Conflent) (PESLIER 2003), comarca de la qual es coneix una altre troballa del coll de la Palomère (Rosselló-Conflent, 31TDH51, 1.036 m) el 26.V.1982 (R. Mazel *leg. i col.*), a més d'altres dels Pirineus Atlàntics francesos (R. Mazel comunic. pers.).

Lycophotia molothina occidentalis Bellier, 1860, est un Noctuidae atlanto-méditerranéen qui a dans la Péninsule ibérique une distribution essentiellement monticole et septentrionale : centre et sud de la Galice ; nord et centre du Portugal ; Castille - Léon (Léon, Burgos) (1) ; la Sierra de Béjar frontière (nord de Cáceres. Estrémadure) ; La Rioja, Pays-Basque (Alava, Guipúzcoa) ; Navarre Pyrénées Aragon ; Catalogne, avec des populations relictas dans les montagnes de l'Andalousie (2). Le taxon vole durant les mois d'avril à juin, selon l'altitude, et ses chenilles s'alimentent de feuilles d'Ericacées (*Calluna* sp., *Erica* sp.).

En Catalogne *molothina* semble être un Noctuidae rare et localisé. Jusqu'à présent nous ne connaissons que peu de captures (majoritairement des femelles) réalisées dans quelques localités du nord-est de la région (PEREZ-DE GREGORIO, 1979, 1985, et d'autres auteurs) (figure 2) :

Pré-Pyrénées Orientales : Besalú (Alta Garrotxa) (31TDG77, 151 m).

Système transversal (Guilleries-Montseny) : Fogars de Montclús (Vallès Oriental) (31TDG52, 430 m), Sant Pere de Vilamajor (Vallès Oriental) (31TDG41, 307 m), Sant Quirze Safaja (Vallès Oriental) (31TDG22, 630 m), Balenyà (Osona) (31TDG32-42, 587 m), Sant Sadurní d'Osormort (Osona) (31TDG43, 531 m) i Vidreres (La Selva) (31TDG82, 96 m).

Le catalogue LHOMME (Volume I, 1923-1935) contient une seule mention des Pyrénées françaises : Lourdes Pyrénées (Pyrénées-Centrales), attribuée à Oberthür. Dans la Faune des Pyrénées-Orientales (DUFAY 1961) inclut Banyuls-sur-Mer et Collioure (Roussillon). Plus tard, l'espèce a été citée de Jujols (Conflent) (PESLIER 2003), région d'où est connue une autre capture au col de Palomère (Roussillon, Conflent, 31TDH51, 1036 m) le 26.V.1982 (R. Mazel *leg. i col.*), ainsi que d'autres des Pyrénées-Atlantiques françaises (R. Mazel, communication personnelle).

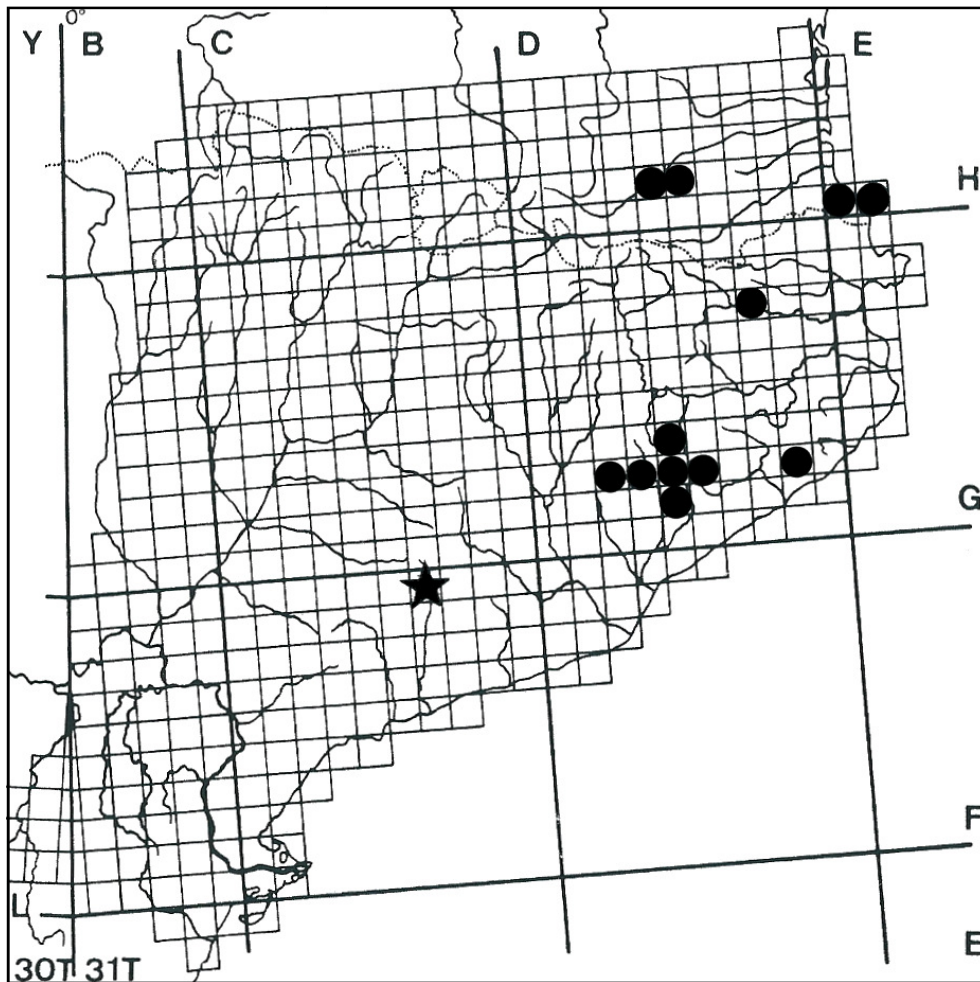


Fig. 2. - Localitats / localités de *Lycophotia molothina occidentalis* Bellier, 1860, als Pirineus Orientals francesos i Catalunya (●); Nova localitat / nouvelle localité (*).

Agraïments

Hom agraïeix als amics i col·legues Srs. Robert Mazel, Ricard Orozco, Serge Peslier, Víctor Redondo, Ramón Vilarrúbia i Gerard Tuñón per les informacions subministrades i el préstec per estudi i/o la donació d'exemplars de *L. molothina*; a les Sres. Berta Caballero, Glòria Masó, Mercedes París i Mercedes Hitado (conservadores i auxiliars d'Entomologia del Museu de Ciències Naturals, Zoologia, de Barcelona y del Museo Nacional de Ciencias Naturales de Madrid, respectivament) les habituals facilitats per a la consulta de les col·leccions d'ambdues institucions; a les Sres. Sandra Valentín y M^a José Saura (bibliotecàries del Museu de Ciències Naturals, Zoologia, de Barcelona) les habituals facilitats per a la consulta dels seus fons bibliogràfics.

Remerciements

Ils vont à nos amis et collègues Robert Mazel, Richard Orozco, Peslier Serge, Victor Redondo, Ramon Vilarrúbia et Gerard Tuñón pour les informations fournies et les prêts pour étude ou le don de spécimens de *L. molothina*; à Mmes Berta Caballero, Glòria Masó, Mercedes París i Mercedes Hitado, conservateurs et auxiliaires d'entomologie respectivement au Museu de Ciències Naturals, Zoologia, de Barcelona et au Museo Nacional de Ciencias Naturales de Madrid, pour les facilités habituelles accordées pour consultation des collections de ces deux institutions; à Mme Sandra Valentin et Maria José Saura (bibliothécaires du Musée des Sciences naturelles, Zoologie, Barcelone) pour les facilités habituelles accordées pour la consultation de leurs fonds bibliographiques.

Notes

(1) *L. molothina* sembla rara a les col·leccions públiques. Al Museo Nacional de Ciencias Naturales de Madrid (MNCN) sols hem trobat 2 ♀♀ recollides a Oña (Burgos, 30TVN63, 598 m), 24.V.1952, 30.VI.1952 (D. Hospital *leg.* col·lecció Hospital).

(1) Les citacions andaluses: barranc del Algarrobo (Sierra de la Luna), als voltans d'Algesires i Tarifa (Cadix. Andalusia), 3 ♂♂ agafats els mesos de V.1925 i V.1932 (ZERNY, 1927; SCHAWERDA, 1934), no havien estat confirmades amb troballes posteriors, però a la fauna de Noctuidae de Rumania de RÁKOSY (1996, l'àm. 23, fig. 22) apareix fotografiat un ♂ procedent de Estepona (Sierra Bermeja. Màlaga. Andalusia), capturat el 30.IV.1989.

Bibliografia / Bibliographie

- Dufay (Cl.)**, 1961. Faune terrestre et d'eau douce des Pyrénées-Orientales, fascicule 6. Lépidoptères. I. Macrolépidoptères. Paris. 153 p.
- Lhomme (L.)**, 1923-1935. Catalogue des Lépidoptères de France et de Belgique, vol. I. Le Carriol. Lot. 800 p.
- Pérez De-Gregorio (J.J.)**, 1979. Noctuidae nous per a la fauna catalana i altres cites interessants. *Treb. Soc. Cat. Lep.*, **2** : 57-68. Mataró.
- Pérez De-Gregorio (J.J.)**, 1985. Fauna lepidopterològica de Les Guilleries. Familia Noctuidae: 1ª Addenda. *Treb. Soc. Cat. Lep.*, **7** : 17-26. Barcelona.
- Peslier (S.)**, 2003. Noctuidae de la Réserve Naturelle de Jujols (Pyrénées-Orientales) Noctuinae (cinquième partie) (Lepidoptera) *RARE*, **XII (1)** : 30-34. Perpignan.

Notes

(1) *L. molothina* semble rare dans les collections publiques. Au Museo Nacional de Ciencias Naturales de Madrid (MNCN) nous avons seulement trouvé 2 ♀ récoltées à Oña (Burgos, 30TVN63, 598 m), 24.V.1952, 30.VI.1952 (D. Hospital *leg.* collection Hospital).

(2) Les citations andalouses : barranc del Algarrobo (Sierra de la Luna), que l'on peut atteindre d'Algeciras et de Tarifa (Cadix, Andalousie), 3 ♂ pris durant les mois de V.1925 et V. 1932 (ZERNY, 1927 ; SCHAWERDA, 1934), non confirmé par des captures ultérieures. Cependant, dans la faune des Noctuidae de Roumanie de RÁKOSY (1996, planche 23, fig. 22) un mâle provenant d'Estepona (Sierra Bermeja, Màlaga, Andalousia), capturé le 30.IV.1989, est photographié.

- Rákosy (L.)**, 1996. Die Noctuiden Rumäniens (Lepidoptera Noctuidae). Linz. 648 p.
- Requena (E.)**, 1987. Papallones de la comarca d'Anoia, **2**. Noctuidae. Igualada. 109 p.
- Requena (E.)**, 1995. Dades per al coneixement de la fauna lepidopterològica nocturna de la comarca de l'Anoia. El massís de la Tossa de Montbui (Lepidoptera : Heterocera). *Miscellanea Aqualatensia*, **7**: 209-335. Igualada.
- Schawerda (K.)**, 1934. Miscellanea lepidopterologica. *Intern. Entomolog. Zeitschrift*, **28 (33)** : 425-429. Guben.
- Zerny (H.)**, 1927. Die Lepidopteren-Fauna von Algeciras und Gibraltar in Süd-Andalusien. *Iris*, **40** : 83-146. Dresden.

* Museu de Ciències Naturals (Zoologia) de Barcelona (MCNZB),
Parc de la Ciutadella s/n. E- 08003 **Barcelona**.