

Análisis de algunas especies y sus amenazas

Neus Nualart, Jordi López-Pujol & Ignasi Soriano

Seseli farrenyi Molero & Pujadas

2

Umbelífera de pequeñas dimensiones, endémica de la península del Cap de Creus, en el extremo oriental de los Pirineos



CR

Seseli farrenyi Molero & Pujadas

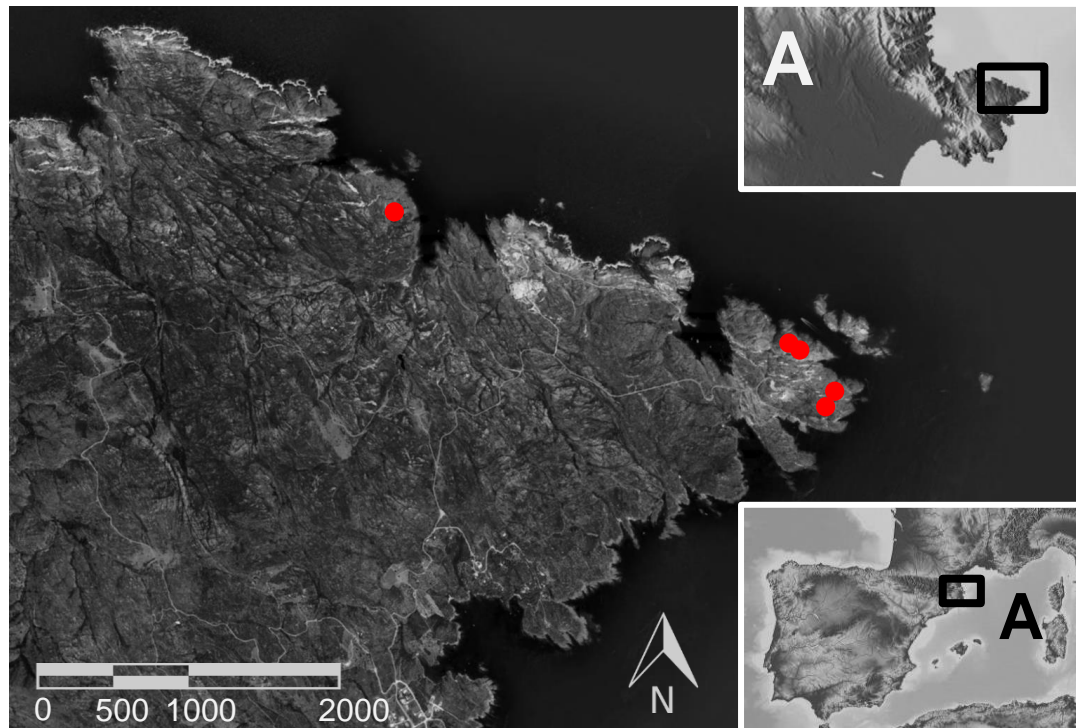
3

Vive en roquedos esquistosos del litoral (hasta 100 m) con fuerte influencia de los vientos marinos



Seseli farrenyi Molero & Pujadas

Se conoce solo de tres localidades, con un área de ocupación total muy inferior a 1 km², ubicadas en un espacio protegido (*Parc Natural del Cap de Creus*)



Seseli farrenyi Molero & Pujadas

5

Amenazas: excesiva frecuentación de alguna de las localidades



Seseli farrenyi Molero & Pujadas

6

Amenazas: proliferación de especies exóticas invasoras en su hábitat



Censos realizados los últimos años:

	1999	2010	2011	2012	2013	2014	2015	2016	2017	2018
EBP	1260	123	166	103	146	169	166	215	235	212
ECM	716	21	42	61	46	53	92	81	49	61
SES	90	4	4	4	16	4	9	9	9	11
Total	2066	148	212	168	208	226	267	305	293	284



Amenaza: naturaleza demográfica (cualquier fenómeno catastrófico podría eliminar las poblaciones)

Seseli farrenyi Molero & Pujadas

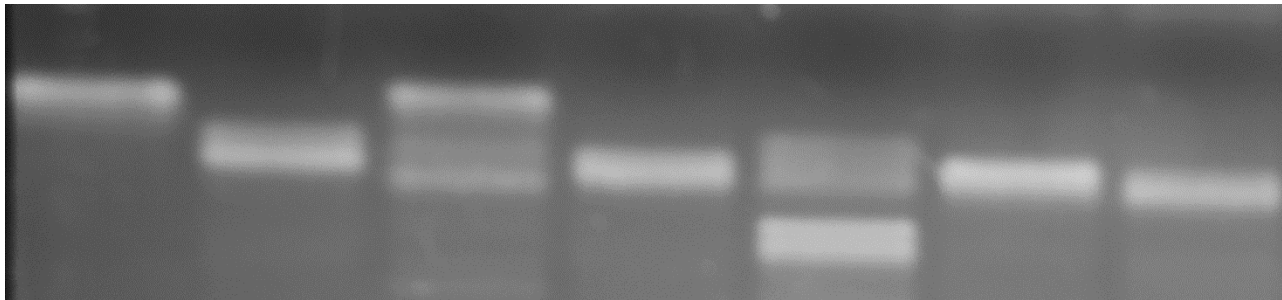
8

La planta se ha podido cultivar *ex situ* en el Jardín Botánico de Barcelona (JBB) y en los viveros de la empresa SIGMA, lo que en el futuro debe hacer posible reforzar las poblaciones naturales



Recientemente se ha hecho un estudio de diversidad genética con microsatélites en el Instituto Botánico de Barcelona (IBB) en el que se ha detectado:

1. Una alta diversidad genética
2. Dos linajes genéticos bien diferenciados que se explican gracias al proceso de fragmentación en curso



Dracocephalum austriacum L.

10

Labiada subarbutiva distribuida por zonas montañosas de clima continental, desde los Pirineos hasta el Cáucaso



Dracocephalum austriacum L.

11

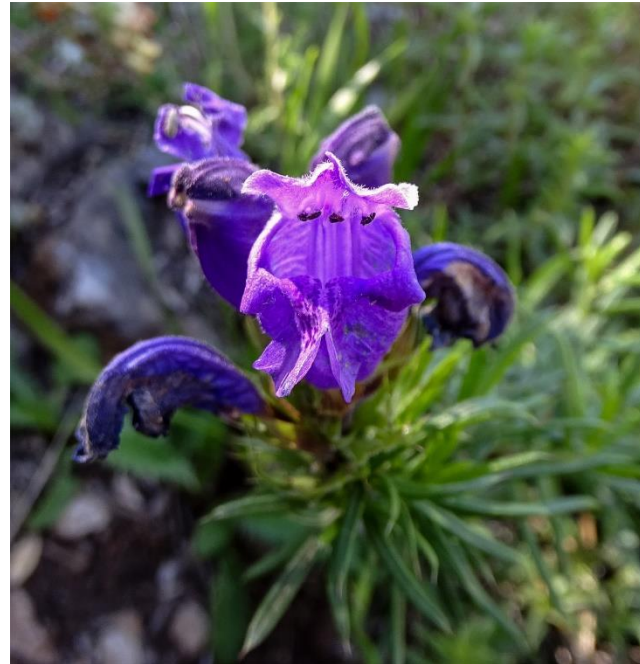
Se ha indicado de cuatro localidades pirenaicas, 3 en la Serra de Moixeró y otra en la Serra de Madres, donde se extinguió el siglo XIX



Dracocephalum austriacum L.

12

Vive en laderas calizas rocosas, en ambiente soleados, entre 1.400 y 1.900 m de altitud



EN

Censos de los últimos años:

- entre 1999 y 2006: 300-350 individuos
- 2009: 416 individuos (debido a un reclutamiento bueno los años previos)

Pero el número total de **reproductores no ha superado en ningún caso los 250**

Se aprecia una tasa de renovación baja

Amenaza: naturaleza demográfica (cualquier fenómeno catastrófico podría eliminar las poblaciones)

Por otra parte, la situación de las localidades en zonas remotas y de difícil acceso de un área protegida (Parc Natural del Cadí-Moixeró), y las características del hábitat no parecen suponer factores de riesgo