

Descripción de una nueva especie del género *Pelossus* Thomson (Coleoptera, Cerambycidae), procedente del Norte de Filipinas. (Cerambícidos nuevos o interesantes de Filipinas. Pars XVI)

EDUARD VIVES

Museu de Ciències Naturals de Barcelona, (Spain) - eduard_vives@hotmail.com

- ZooBank : <http://zoobank.org/8313D55B-D4A1-4E09-98DF-901E61DE562B>

Palabras clave:

Resumen. – Descripción de una nueva especie del género *Pelossus* Thomson, del Norte de Filipinas (N. Luzon, Prov. Abra, Tineg): *Pelossus philippinensis* n. sp. Primer informe del género *Pelossus* en Filipinas.

Coleoptera ; *philippinensis* ;
Cerambycidae ; nueva especie ;
Cerambycini ; Filipinas N.
Pelossus ;

Vives E., 2018. – Descripción de una nueva especie del género *Pelossus* Thomson (Coleoptera, Cerambycidae), procedente del Norte de Filipinas. (Cerambícidos nuevos o interesantes de Filipinas. Pars XVI). *Faunitaxys*, 6(6) : 1 – 3.

ZooBank : <http://zoobank.org/References/AD4AAD47-F78E-46C3-8D16-AC3BB4C57A9E>

Introducción

El género *Pelossus* Thomson, 1864, (tribu Pelossini) fue descrito para incluir la especie *Corethrogaster ruber* Thomson, que el mismo autor había descrito en 1858, procedente del Gabón. Posteriormente diversos entomólogos que han trabajado sobre la fauna africana de Cerambycidae, han descrito géneros próximos como *Alloeme* Aurivillius, 1893, y *Lygrus* Fåhrs, 1872; que recientemente (Tavakilian, 2018) han sido sinonimizados a *Pelossus*. Se han incorporado también a *Pelossus* algunas especies descritas en los géneros *Nosoeme* Kolbe, 1897 y *Paraleptoeme* Fuchs, 1971, todas ellas especies africanas.

En 1951 Gressitt describió *Leptosalpinia unicolor*, procedente de “China, Suisapa, W. Hupen Province”, que fue sinonimizado a *Pelossus* por Tavakilian, 2013, incluyendo todas las especies africanas del género *Lygrus*, y proponiendo un nuevo nombre de tribu, Pelossini, para sustituir Lygriini Sama, 2008. Recientemente nuestros colegas japoneses Yokoi et al., 2016, han descrito dos nuevas especies de *Pelossus* procedentes de Borneo, Kalimantan, *P. kalimantanus* y *P. wakabayashi*, en total veinte especies conocidas.

Descripción

Pelossus philippinensis n. sp.

(Fig. 1-4)

ZooBank : <http://zoobank.org/NomenclaturalActs/F68149B4-6618-4505-AB86-85988536CBCA>

Material estudiado:

Holotipo, ♂. – 12 mm de longitud y 4 mm de anchura, procedente de Filipinas, N. Luzon, Abra Province, Tineg, XI-2017, local collector, (E. Vives, coll.).

Aspecto general alargado y aplanado, coloración de los tegumentos parda, con las patas y antenas más oscuras.

Cabeza. – Tamaño grande, globosa, con grandes ojos muy salientes que alcanzan casi el borde de las mandíbulas, y están facetados groseramente. Mandíbulas muy pequeñas y poco salientes peludas en su base. Palpos maxilares grandes, con su tercer artejo doble largo que el anterior y ambos recubiertos de pequeñas sedas. Labro trapezoidal con dos filas de grandes sedas arqueadas, epístoma trapezoidal, muy corto y liso, brillante. Frente pequeña, rugosa, surcada longitudinalmente desde la base de las antenas hasta el labro, Base antenar poco saliente pero rebordeada, con un pequeño diente en su borde interno. Antenas largas y finas, sobrepasando el ápice elitral a partir del sexto artejo, en los machos. Escapo robusto, subcilíndrico, levemente ensanchado en su parte distal, segundo artejo casi doble largo que ancho, tercer artejo levemente más largo que el cuarto, los artejos del 3º al 6º están profundamente deprimidos y con un surco longitudinal en su cara superior. Todos los artejos recubiertos de cortas sedas doradas, excepto en las zonas deprimidas. Parte inferior de la cabeza lisa y brillante, con pliegues transversos y algunas pequeñas sedas pardas. Cuello ancho y microreticulado en su cara superior.

Pronoto. – Forma acorazonada, levemente más largo que ancho (60x52), con su borde anterior recto, liso y convexo en su mitad, el posterior finamente rebordeado y notablemente más estrecho que el anterior. Lados levemente arqueados, zona central del disco muy deprimida, provista de dos crestas arqueadas en ambos lados, más cerradas en la zona basal que en la parte anterior, ambas recubiertas de un denso tomento dorado. Toda la superficie discal finamente punteada y recubierta de corta pilosidad abatida, dorada, al igual que ambos lados pronotales. Prosterno corto y ancho, con el borde anterior convexo, liso y con pliegues transversos, el resto recubierto por una pilosidad dorada abatida. Proceso prosternal muy estrecho y rebordeado, ensanchado en su parte posterior, pero sin cerrar las cavidades procoxales.

Élitros. – Largos y estrechos (95x31), de lados casi paralelos, zona humeral redondeada, levemente saliente. Zona discal ampliamente deprimida, provista de dos costillas longitudinales en cada élitro, las dos se originan en la zona

humeral y se extienden una por el disco difuminándose antes de alcanzar el ápice, la otra en la zona lateral y recubierta de un corto tomento dorado bastante denso. La sutura finamente rebordeada, el ápice redondeado en cada élitro y formando un pequeño ángulo sutural. Mesosterno corto y estrecho, levemente giboso en su mitad, todo el recubierto por tomento dorado, y por grandes fositas, fuertemente rebordeado en la zona de las mesocoxas. Metasterno subcuadrado, rebordeado en su parte anterior, surcado longitudinalmente en su mitad basal, provisto de fositas y tomento dorado. Metaepisternas largas y estrechas, ensanchadas en su tercio anterior y recubiertas de tomento dorado, entre el que destaca un fuerte pliegue longitudinal. Escudete ancho reticulado y con su borde posterior arqueado. Abdomen levemente brillante, con fina puntuación y recubierto de tomento dorado en ambos lados. El octavo externito es muy corto, sinuado y provisto de algunos poros y cortas sedas apicales.

Patas. – Largas y finas, con los fémures fuertemente dilatados en su mitad, las tibias cortas, rectas y comprimidas lateralmente. Tarsos finos y estrechos, con el primer artejo de los meso- i metatarsos más largo que los restantes juntos. Uñas divergentes y lobuladas en su base interna.

Genitalia masculina. – Edeago corto y levemente arqueado (Fig. 3), con su lámina dorsal corta y saliente, la inferior más corta y sinuosa, las apófisis posteriores muy largas y casi rectas, sin soldarse en su ápice posterior. Endofalo largo y estrecho con dos escleritos basales, y dos placas medianas, dilatado en su mitad. Tegmen (Fig. 4) relativamente pequeño, con relación al lóbulo medio, romboidal, con sus parámetros apicales poco dehiscentes, cortos y con sedas apicales.

Nota comparativa. – *P. philippinensis* n. sp., es morfológicamente próximo a las tres especies de *Pelossus* orientales y bastante alejado de las especies africanas. Muy parecido a *Pelossus wakabayashii* Yokoi et al., 2016 (Fig. 5 & 6), del que se separa por su coloración más oscura, semejante a la de *P. unicolor* (Gressitt, 1951). Sus características antenas con artejos acanalados. El órgano copulador masculino es bastante diferente del de las otras especies conocidas, por las apófisis posteriores del lóbulo medio poco sinuadas, casi rectas,

y el tegmen pequeño y con los parámetros juntos y provistos de algunas sedas apicales. Es la primera vez que se cita el género *Pelossus* para la fauna de las islas Filipinas.

Agradecimiento

Este trabajo no habría sido posible sin la amable colaboración de nuestros colegas y amigos japoneses, Dr. Hiroshi Makihara, FFPRI (Tsukuba), y Dr. Junsuke Yamasako (Tokyo), que nos han facilitado las imágenes de *P. unicolor*, y de los Paratipos de *P. bakabayashii* y de *P. kalimantanus*, a ambos mi más reconocido agradecimiento.

Bibliografía

- Gressitt J. L. G., 1951. – Longicorn beetles of China. *Longicornia*, Paris, 2: 1-667, 22 pl.
- Tavakilian G. L., 2013. – Nouveaux actes nomenclaturaux pour 2013 / New nomenclatural changes for 2013 (Coleoptera, Cerambycidae). *Les Cahiers Magellanes*, 12: 108-112.
- Tavakilian G., L. & Chevillotte H., 2018. – Base de données Titan sur les Cerambycides ou Longicornes, www.titan.gbif.fr.
- Thomson J., 1964. – Systema Cerambycidae ou exposé de tous les genres compris dans la famille des Cérambycides et familles limitrophes. *Mémoires de la Société Royale des Sciences de Liège*, 19: 1-540.
- Yokoi Y., Makihara H. & Noedjito W. A., 2016. – Notes on the genera *Examnes* and *Pelossus* (Coleoptera, Cerambycidae) in east Kalimantan, Indonesia. *Elytra*, Tokyo, N. S., 6(2): 229-246.

Résumé

Vives E., 2018. – Description d'une nouvelle espèce du genre *Pelossus* Thomson du Nord des Philippines (Coleoptera, Cerambycidae). (Cerambycidae nouveaux ou peu connus des Philippines. Pars XVI). *Faunitaxys*, 6(6): 1–3.

Description d'un nouveau Cerambycidae (Coleoptera) du genre *Pelossus* Thomson, du Nord des Philippines (N. Luzon, Prov. Abra, Tineg): *Pelossus philippinensis* n. sp. Première citation du genre *Pelossus* aux Philippines.

Mots-clés. – Coleoptera, Cerambycidae, Cerambycini, *Pelossus*, *philippinensis*, nouvelle espèce, Philippines.

Abstract

Vives E., 2018. – Description of a new species of the genus *Pelossus* Thomson from North Philippines (Coleoptera, Cerambycidae). (New or interesting Cerambycidae from Philippines. Pars XVI). *Faunitaxys*, 6(6): 1–3.

A new Cerambycidae (Coleoptera) belonging to the genus *Pelossus* Thomson is described from North Philippines (N. Luzon, Prov. Abra, Tineg): *Pelossus philippinensis* n. sp. First report of the genus *Pelossus* in the Philippines.

Keywords. – Coleoptera, Cerambycidae, Cerambycini, *Pelossus*, *philippinensis*, new species, Philippines.

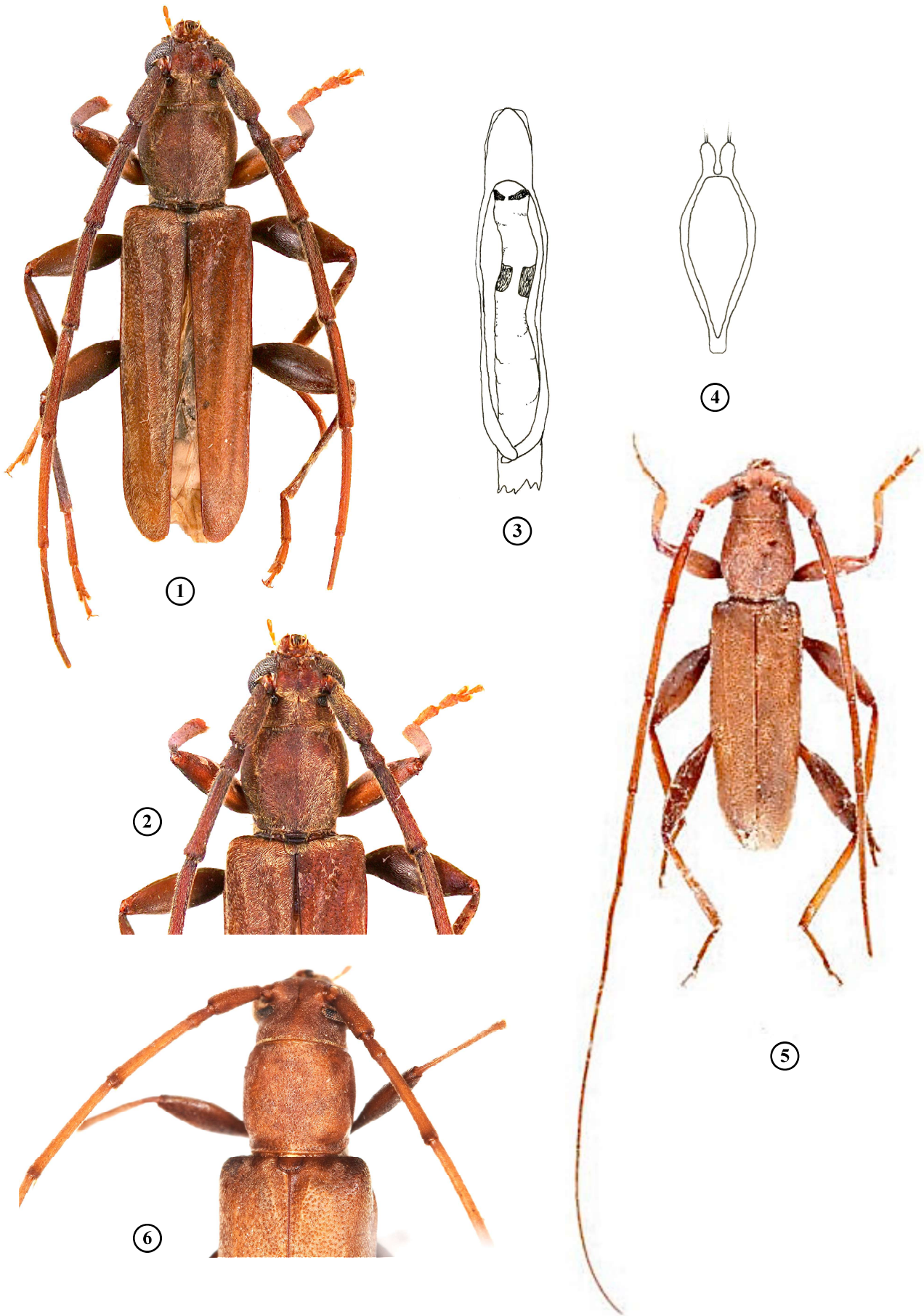


Fig. 1-4. - *Pelossus philippinensis* n. sp., ♂. - 1 & 2: Habitus. - 3: Edeago. - 4: Tegmen.

Fig. 5 & 6. - *Pelossus wakabayashii* Yokoi et al. - 5: Holotipo. - 6: Paratipo (Photo Dr Makihara).