

**New or interesting Cerambycidae from Vietnam,
(Coleoptera, Cerambycinae). (Pars V)**

Eduard VIVES*

* Calle Sant Antoni, 73 - 08221 Terrassa, Barcelona. (Spain), eduard_vives@hotmail.com
Departament d'Artròpodes, Museu de Ciències Naturals de Barcelona, Spain.

Resumen. Se describen tres nuevas especies de Cerambycidae, de Vietnam, *Dejanira vietnamica* n. sp. (Dejanirini), *Cristaphanes tysoni* n. sp. (Callidiopini) y *Leptochroma tonkineum* n. sp., (Callichromatini). Los géneros *Dejanira* THOMSON, 1864, y *Leptochroma* VIVES, 2013, son nuevos para la fauna de Vietnam.

Summary. Description of three new species of Cerambycidae, from Vietnam, *Dejanira vietnamica* n. sp. (Dejanirini), *Cristaphanes tysoni* n. sp. (Callidiopini) and *Leptochroma tonkineum* n. sp. (Callichromatini). The genus *Dejanira* THOMSON, 1864, and *Leptochroma* VIVES, 2013, are news for the Vietnam fauna.

Keywords. Vietnam, Coleoptera, Cerambycidae, taxonomy; *Dejanira vietnamica* n. sp., *Cristaphanes tysoni* n. sp., *Leptochroma tonkineum* n. sp.

Introducción

El género *Dejanira* THOMSON (1864), fue descrito para *D. quadripunctata* THOMSON, y contiene tan solo una especie ampliamente distribuida en toda la cuenca Malesia (Borneo, Java, Sumatra, Malaysia continental). Si bien VILLIERS, 1966 menciona una cita de esta especie como procedente de Tailandia, esta localidad no ha sido confirmada modernamente y es posible que se deba a una confusión. La descripción de esta nueva especie aporta por primera vez la presencia de este género en la Fauna de Vietnam (CAO & al., 2014). Describimos también una nueva especie del género *Cristaphanes* VIVES, 2009 curiosamente sin la costilla humeral tan característica de este género, sumando con *Cristaphanes cristulatus* AURIVILLIUS, 1916 dos especies de dicho género para la fauna de Vietnam. Describimos *Leptochroma tonkineum* nov. sp., tratándose de la primera especie de dicho género conocida de Vietnam.

Acrónimos usados

EVC, Eduard VIVES NOGUERA colección, Terrassa, España;
LBC, Larry G. BEZARK collection, Coarsegold, California, USA;
WTC, William H. TYSON collection, Sacramento, California USA.

Taxonomía

Subfamilia Cerambycinae

Tribu Dejanirini

Dejanira vietnamica nov. sp. (Figs 1, 2)

Material estudiado

Holotipo, una hembra de 38 mm de longitud y 9,2 mm de anchura, procedente de Vietnam, Yen Bai Province, Mu Cang Chai, V-2016, local collector (EVC, Terrassa, España).

Descripción

Coloración general de los tegumentos pardos testáceos, con las antenas amarillentas y las patas rojizas. Pronoto con su borde anterior y el posterior negros, la zona discal provista de dos bandas arqueadas centrales, formando un dibujo piriforme.

Lados del pronoto también negros. Escudete pardo rebordeado de negro. Élitros con bandas pardas sinuosas longitudinales, alternadas con espacios de tomento dorado. En la parte media del disco elítral la banda parda humeral se bifurca en dos ramas oblicuas. Ápice pardo. Parte inferior del cuerpo con el Mesosterno rebordeado de negro, el metasterno negro en su ángulo anterior externo y en su borde posterior. Metaepisternas negras con una gran mancha testácea triangular en su borde posterior. Ventritos abdominales anaranjados y con su borde posterior ampliamente negro, algo menos en el pigidio. Todo el cuerpo está recubierto por una pubescencia dorada muy corta.

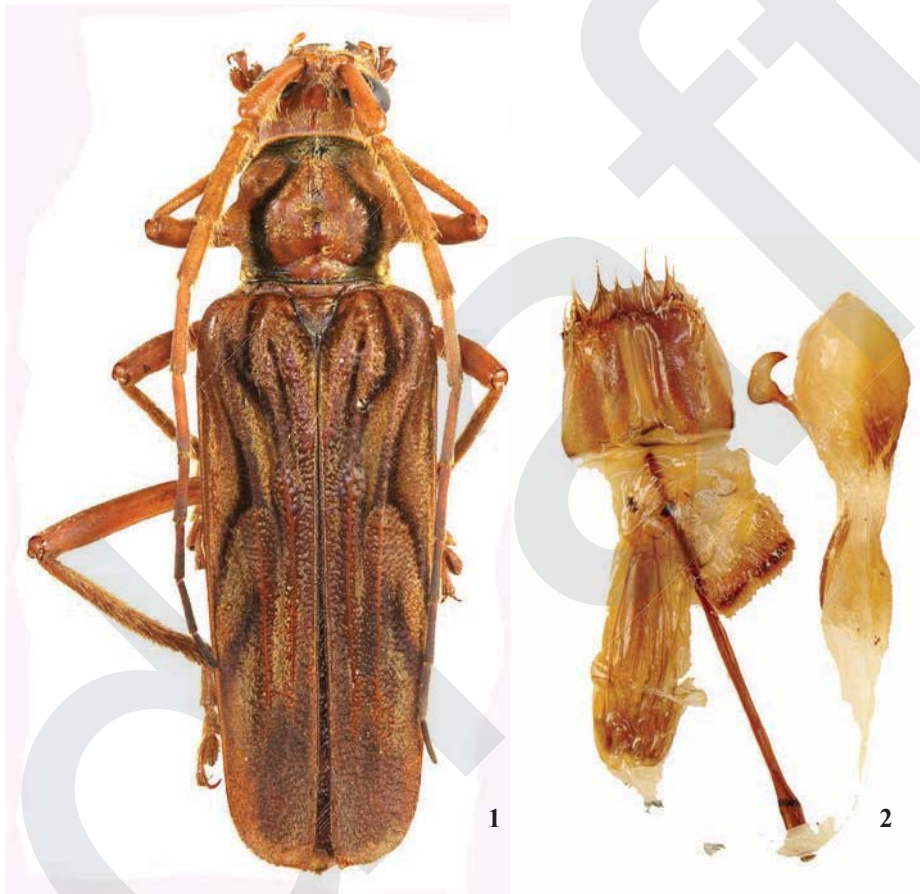


Fig. 1. *Dejanira vietnamica*, *nov. sp.* hembra holotipo. **Fig. 2.** Genitalia ♀.

Cabeza grande, con los ojos salientes, microfacetados. Parte anterior provista de un corto rostro de lados casi paralelos. Mandíbulas cortas y poco agudas. Frente deprimida en forma de fosita triangular. Bases antenares muy juntas, separadas por un profundo surco longitudinal. Antenas cortas y finas, alcanzando el quinto apical de los élitros en las hembras, con el escapo largo y grueso, finamente pintado en su parte superior y fuertemente piloso en su parte interna. Tercer artejo levemente más largo que el escapo, el 4° la mitad de largo que el 3°, los artejos del 6° al 11° son cilíndricos y con pocas sedas doradas, mientras que los cinco primeros poseen una densa franja de sedas doradas en su lado interno. Parte inferior de la cabeza lisa y brillante, provista

de estrías transversas y dos manchas pardas en su mitad. Palpos cortos y con el artejo apical arqueado.

Pronoto levemente más ancho que largo, con su borde anterior liso y el posterior rebordeado, lados provistos en su mitad, de una gran espina muy aguda y de una pequeña gibosidad por delante de la misma. Zona discal saliente con una leve gibosidad central y una depresión a cada lado de la zona anterior. Parte posterior con un surco transversal en su parte central. Escudete triangular, con su ápice posterior levemente redondeado. Prosterno mucho más ancho que largo, micro-reticulado y sin tomento en su parte central, con las cavidades procoxales abiertas, rebordeadas en su parte anterior y muy alargadas en ambos lados. Proceso prosternal ancho y rebordeado, provisto de una pequeña apófisis muy saliente. Procoxas globosas y poco salientes. Mesosterno muy corto y ancho, micro-reticulado y fuertemente rebordeado en su parte anterior. Parte posterior del Mesosterno rebordeada de negro, proceso mesosternal provisto de una fuerte gibosidad en su mitad. Metasterno levemente más ancho que largo, surcado longitudinalmente en su mitad, liso y brillante en su zona central, fuertemente piloso en ambos lados. Metaepisternas triangulares, con su mitad posterior muy pilosa. Parte posterior del metasterno provista a cada lado de un profundo surco transversal, paralelo a las metacoxas.

Élitros largos y estrechos, de lados casi paralelos (ratio: 14x5,5), levemente estrechados a partir de su tercio posterior, con los hombros redondeados y salientes. Ápice truncado, provisto de una pequeña espina en el ángulo sutural. Sutura finamente rebordeada. Zona discal levemente convexa, con las costillas humeral y dorsal bastante indicadas, fuertemente punteadas en su mitad anterior. Epipleuras muy estrechas y finas. Segmentos abdominales con los Ventrítritos cortos y anchos, poco convexos, finamente punteados y con algunas cortas sedas en su borde posterior. Patas largas y finas, con los fémures rectos y sin pilosidad, las tibias largas y rectas, con tomento dorado, los tarsos cortos y anchos, recubiertos de tomento dorado. Uñas divergentes.

Esta especie es muy diferente de su congénere *Dejanira quadripunctata* THOMSON, 1864, por su cabeza de mayor tamaño, por la diferente morfología de sus antenas, por el pronoto sin espinas discales y no estrechado en su parte anterior, por el escudete pardo y más corto, por sus élitros con un dibujo bien diferenciado y sin las cuatro manchas blancas discales, y por sus costillas muy marcadas, por el prosterno de lados dilatados, por sus Ventrítritos pardos.

Tribu Callidiopini
Cristaphanes tysoni nov. sp. (Fig. 3)

Material estudiado

Holotipo, un macho de 24 mm de largo y 6,2 mm de ancho, procedente de Vietnam, Mt Bach Ma, 1400 m, Tieu Hue, IV-2016, local collector, (EVC); Paratipos: una hembra de Mt Ngoc Linh, Kan Tum Prov., 1700 m, V-2016, local collector (EVC), un macho y una hembra de Lam Dong Bao Loc, V-2016, local collector (WTC), una hembra de Ba Be National Park, Bac Kan Province 230 m, N 22.41799 E 105.63499, 24/29-V-2013, L.G. BEZARK, collector (beating vegetation), (LBC).

Descripción

Longitud: 17-24 mm. Coloración general de los tegumentos castaño rojizos, con la cabeza negra mate, pero con una ancha banda longitudinal de color rojizo desde el cuello hasta la base de las antenas, con el pronoto provisto de una banda longitudinal rojiza a cada lado y de una ancha banda en la zona discal, ovalada en su parte posterior. Escudete negro. Élitros testáceos amarillentos con la sutura negruzca. En el macho poseen una ancha banda longitudinal humeral que se difumina en la zona

apical que es negruzca. La hembra con la misma coloración, pero con una corta banda longitudinal poco antes del tercio apical. Las patas y antenas de la hembra son más rojizas. Parte inferior del cuerpo negruzco en el macho y rojizo en las hembras. Todo el cuerpo recubierto por una larga pubescencia dorada, que falta en disco torácico y elitral.



Fig. 3. *Crsitaphanes tysoni* nov. sp. ♂ holotipo. **Figs 4-6.** Genitália, **Fig. 4.** Endofalo visión lateral. **Fig. 5.** Endofalo visión dorsal, **Fig. 6.** Endofalo visió ventral.

Cabeza grande, rectangular, con el cuello ancho, ojos poco salientes y provistos de grandes facetas, el lóbulo superior muy reducido, la frente excavada en forma triangular, epistoma corto y brillante y surcado transversalmente, labro pequeño, trapezoidal. Mandíbulas muy cortas y anchas en su base. Bases antenares muy fuertes y separadas por un profundo surco longitudinal. Antenas de los machos largas y finas, sobrepasando el ápice elitral a partir de 10° artejo, con el escapo grueso y cilíndrico, el 2° artejo levemente más largo que ancho, el 3° comprimido y tan largo como el escapo, el 4° también comprimido y de menos de la mitad de longitud que el 3°. Del 5° al 7° son cilíndricos y subiguales, a partir del 8° cada artejo está provisto de un diente apical externo, excepto el 11°. En las hembras las antenas son mucho más finas, alcanzando tan solo el cuarto apical de los élitros, con artejos cilíndricos y levemente arqueados a partir del 6°. En ambos sexos los artejos antenares poseen una corta pilosidad gris muy densa y largas sedas doradas en su borde interno en los seis primeros artejos.

Pronoto estrecho y cilíndrico, con el borde anterior de los machos fuertemente rebordeado, el posterior sinuoso y finamente rebordeado, lados poco arqueados y

rugosos, zona discal prominente en su parte central, con una leve costilla longitudinal en el centro. En las hembras el pronoto es más cilíndrico, de lados paralelos, borde anterior finamente rebordeado, el posterior con un profundo surco transverso. Zona discal saliente, con costilla longitudinal poco aparente y gruesa puntuación muy dispersa. Prosterno subcuadrado, con el proceso prosternal ancho y dilatado en su parte posterior, coxas muy globosas, cavidades procoxales abiertas en su parte posterior. Escudete triangular con su ápice posterior redondeado y con tomento gris.

Élitros largos y estrechos, subparalelos en el macho (ratio: 92x36), levemente dilatados en el cuarto apical de las hembras. Humeros salientes y redondeados, sin trazas de la cresta humeral que poseen otras especies del género *Cristaphanes* VIVES, Ápice ampliamente redondeado, sutura elitral fina y sin reborde. Toda la superficie elitral fuertemente punteada por grandes fositas pilíferas, que disminuyen en densidad y tamaño a partir de la mitad elitral. Zona discal muy levemente convexa. Epipleuras finas y fuertemente pilosas. Mesosterno corto y ancho, con las mesocoxas aplanadas y muy pilosas. Metasterno más largo que ancho, recubierto de denso y largo tomento dorado, al igual que las metaepisternas. Ventritos abdominales cortos y anchos, poco convexos, provistos de una corta pubescencia gris y con largas sedas doradas en su borde posterior. Patas largas y finas, con los fémures muy ensanchados en los machos, más finos en las hembras, tibia recta y dilatada en su parte distal. Tarsos cortos, anchos y aplanados. Uñas divaricadas.

Genitalia masculina (Figs. 4, 5 y 6) con el edeago muy corto y apenas arqueado, con su lámina apical superior más corta que la inferior. Endofalo corto y liso solamente con los dos escleritos basales. Tegmen romboidal, con los parámeros cortos y finos, digitiformes, con muy pocas sedas en su ápice. Espículo gastral corto y levemente arqueado.

Esta nueva especie se aproxima por su morfología a *Cristaphanes striolatulus* HOLZSCHH, 2007 del que se separa principalmente por su mayor tamaño, por la falta de cresta humeral, por el pronoto de lados paralelos y disco rugoso, y muy especialmente por la forma de las antenas de los machos con los artejos 3° y 4° aplanados, y el 4° mucho más corto que la mitad del 3°.

Etimología

Dedicamos esta nueva especie al eminente entomólogo americano Mr William H. TYSON, de Coarsegold, CA. (USA), en homenaje a su constante labor en el estudio de los Cerambycidae.

Tribu Callchroatiini

***Leptochroma tonkineum* nov. sp. (Figs 7, 8, 9)**

Material estudiado

Holotipo, una hembra de 30 mm de largo y 5 mm de ancho, procedente de Vietnam, Mucangchai, 1700 m, Yen Bai prov., III-2016, local collector (EVC); paratipo una hembra de Vietnam, (Ídem), V-2005 (EVC).

Descripción

Coloración general de los tegumentos verdes con las patas y antenas purpuras y con leves reflejos metálicos. Cabeza y pronoto levemente azulados. Parte inferior del cuerpo verde metálico, con una corta pubescencia dorada. Ápice de las tibia anteriores con largo y denso tomento en su cara interna. Élitros verdosos con el escudete y la sutura azulados y brillantes.

Longitud: 26-30 mm. Cabeza alargada con un cuello ancho y fuertemente punteado, frente punteada y surcada longitudinalmente. Parte anterior de la cabeza

prolongada en un breve rostro de lados paralelos. Labro rojizo, epistoma transverso y de color verde claro. Mandíbulas cortas y anchas en su base. Ojos poco saliente, microfacetados. Antenas largas y finas, sobrepasando el ápice elitral en su último artejo. Escapo corto y grueso, fuertemente punteado, pedicelo corto y transverso, el resto de artejos cilíndricos y con su ángulo apical externo dentado a partir del 6° artejo, provistos de un corto y denso tomento negro en la parte interna de los artejos 3° y 4°, el resto con finas sedas pardas. Parte inferior de la cabeza lisa y brillante en la zona del cuello, surcada transversalmente en la zona anterior. Palpos cortos y con el último artejo dilatado, Paraglosas largas y dilatadas.



Fig. 7. *Leptochroma tonkineum* nov. sp. holotipo ♀. **Fig. 8.** octavo segmento abdominal. **Fig. 9.** Genitalia ♀.

Pronoto subcuadrado, tan largo como ancho a nivel de las protuberancias laterales. Borde anterior fino y con un gran surco transverso de lado a lado, el posterior doblemente rebordeado, zona discal elevada, especialmente en su parte posterior, con un surco longitudinal liso brillante y fuertemente punteado a cada lado. Lados subparalelos provistos de una pequeña gibosidad en su mitad. Prosterno subcuadrado, fuertemente rugoso, con el proceso prosternal ancha y rebordeado, dilatado en su parte posterior, de tal forma que cierra las cavidades procoxales, recubierto de pilosidad dorada. Procoxas globosas. Escudete triangular fuertemente punteado.

Élitros largos y muy estrechos (ratio: 11x3,2) de lados casi paralelos, ápice redondeado individualmente, sutura fina y sin reborde. Hombros pequeños, redondeados y poco saliente, provistos de una leve depresión longitudinal muy

corta. Zona discal finamente achagrinada en toda su superficie. Epipleuras muy finas a excepción de la zona humeral donde están dilatadas y fuertemente rugosas. Mesosterno corto y ancho, rugoso, con tomento gris, proceso mesosternal ancho y hendido en la mitad de su borde posterior. Metasterno casi tan ancho como largo, surcado longitudinalmente en su mitad por una línea negra. Aplanado en su zona media y finamente punteado, con las metaepisternas estrechas y con tomento gris. Abdomen con el primer vientrito visible muy largo, doble que el 2º y el 3º, el 4º corto y convexo, el 5º muy corto y fuertemente hendido en la mitad de su borde posterior. Todos ellos finamente punteados y con tomento gris muy corto en su parte central. Patas largas y finas, especialmente las posteriores, Los profemures y mesofemures muy levemente dilatados en su mitad, los metafemures largos y muy finos, casi cilíndricos, ensanchados levemente en su parte distal. Las protibias y mesotibias cortas, las metatibias muy largas y comprimidas, levemente sinuosas, con tomento pardo en su borde interno. Protarsos cortos y anchos, mesotarsos con el 1º artejo levemente comprimido, metatarsos con el 1º artejo muy comprimido, foliáceo, tan largo como los tres restantes juntos el 2º también comprimido.

Esta nueva especie se asemeja por su coloración y aspecto general a *Leptochroma lini* VIVES, 2013 de la que se separa principalmente por la presencia banda longitudinal lisa pronotal y por los metatarsos más cortos y mucho más comprimidos lateralmente, foliáceos como en la especie *L. shanxianum* VIVES, 2013. La morfología del disco pronotal es completamente diferente de sus congéneres. Con la descripción de esta nueva especie se cita por primera vez el género *Leptochroma* VIVES para la fauna de Vietnam.

Agradecimientos

Agradecemos a nuestros amigos y colegas americanos Mr William TYSON, y Larry G. BEZARK, de California, por proporcionarnos la información de los ejemplares de su colección de la nueva especie de *Cristaphanes* VIVES, y al Dr Hong THAI PHAM (Head of Collections Management, Vietnam National Museum of Nature, Hanoi), que nos ha proporcionado copia del trabajo de sus colegas (CAO & KHUAT, 2014) sobre Cerambycidae de Vietnam.

Bibliografía

- CAO, T. N., & KHUAT, D. L., 2014. - A preliminary list of the subfamily Cerambycinae (Coleoptera, Cerambycidae) of Vietnam. *Tap chi sinh hoc/Journal of Biology* 36(1):12-38.
- HOLZSCHUH, C., 2007. - Beschreibung von 80 neuen Bockkäfern aus der orientalischen und palaearktischen Region, vorwiegend aus China, Laos und Borneo (Coleoptera, Cerambycidae). *Entomologica Basiliensa et Collectionis Frey* 29:177-286, 80 figs.
- THOMSON, J., 1864. - *Systema Cerambycidarum* ou exposé de tous les genres compris dans la famille des Cérambycides et familles limitrophes. *Mémoires de la Société Royale des Sciences de Liège* 19:1-540.
- VILLIERS, A., 1966. - Sur le genre *Dejanira* THOMSON (Coleoptera, Cerambycidae, Cerambycinae). *Annales de la Société Entomologique de France* (N.S.) 11(2):355-359, 12 figs.
- VIVES, E., 2009. - New or interesting Cerambycidae from the Philippines (Part III). (Coleoptera, Cerambycidae). *Les Cahiers Magellanes* 105:1-20, 18 figs.
- VIVES, E., 2013. - *Leptochroma*, a new genus of Callichromatini from China. (Coleoptera, Cerambycidae). 2013. LIN, M-Y., & CHEN, C., Ed. *Company Ecological Taiwan*, pp. 85-92.