

Microlepidòpters nous o interessants per a la fauna catalana, XIII
Microlépidoptères nouveaux ou intéressants pour la faune catalane, XIII
(Lepidoptera, Pyralidae, Crambidae)¹

par Josep Joaquim PÉREZ DE-GREGORIO, Emili REQUENA *

Resum. — L'estudi del material de Pyralidae i Crambidae recollit pels autors i altres lepidopteròlegs els darrers anys, juntament amb l'examen i revisió de les col·leccions de Lepidoptera del Museu de Ciències Naturals de Barcelona (MCNB) i del Museo Nacional de Ciencias Naturales de Madrid (MNCN), ens permet donar a conèixer en aquest treball la troballa de 19 espècies de microlepidòpters d'ambdues famílies que resulten noves o interessants per a la fauna catalana, permeten ampliar les dades que n'eren fins ara conegudes sobre llur distribució geogràfica a Espanya, i alhora esmenar i/o eliminar algunes citacions antigues que s'han comprovat errònies o no han estat confirmades.

Paraules clau. — Microlepidoptera, Pyralidae, Crambidae, Catalunya, Espanya, faunística.

Résumé. — L'étude du matériel de Pyralidae et Crambidae collecté par les auteurs et d'autres lépidoptéristes ces dernières années, ainsi que l'examen et la révision des collections de lépidoptères du Musée des sciences naturelles de Barcelona (MCNB) et du Muséum National de Sciences Naturelles de Madrid (MNCN) nous permettent de présenter dans ce travail la découverte de 19 espèces de microlépidoptères de deux familles qui s'avèrent nouvelles ou intéressantes pour la faune de la Catalogne, et permettent de compléter les données sur leur répartition géographique en Espagne, et également de corriger et / ou supprimer certaines citations anciennes erronées ou non confirmées.

Mots clés. — Microlepidoptera, Pyralidae, Crambidae, Catalogne, Espagne, faunistique.

Resumen. — El estudio del material de Pyralidae y Crambidae recolectado por los autores y otros lepidopterólogos en los últimos años, así como el examen y revisión de las colecciones de Lepidoptera del Museu de Ciències Naturals de Barcelona y del Museo Nacional de Ciencias Naturales de Madrid, nos permiten dar a conocer en este trabajo el hallazgo de 19 especies de microlepidópteros de ambas familias que resultan nuevas o interesantes para la fauna catalana, permiten ampliar los datos que sobre su distribución geográfica en España eran conocidos hasta la fecha, y asimismo corregir y/o eliminar algunas citas antiguas que se han comprobado erróneas o no han sido confirmadas.

Palabras clave. — Microlepidoptera, Pyralidae, Crambidae, Catalunya, Espanya, faunística.

Introducció

Els darrers deu anys hem pogut recollir i estudiar nombros material català de Pyralidae i Crambidae, resultat de les nostres recerques i de les d'altres lepidopteròlegs que han passat al nostre abast el procedent de les seves recol·leccions. Aquest fet, juntament amb l'examen i revisió de les col·leccions de Microlepidoptera del Museu de Ciències Naturals de Barcelona (MCNB) i del Nacional de Ciencias Naturales de Madrid (MNCN), ens permet de donar a conèixer en aquest treball la troballa de 19 espècies de microlepidòpters de les famílies Pyralidae i Crambidae que resulten novetats faunístiques per a la fauna de Catalunya, permeten ampliar les dades que fins ara n'eren conegudes sobre llur distribució geogràfica a Espanya, i alhora esmenar o suprimir algunes citacions antigues que s'ha comprovat eren errònies o que no han estat confirmades.

Introduction

Au cours des dix dernières années, nous avons pu collecter et étudier un important matériel catalan de Pyralidae et de Crambidae, résultat de nos recherches et de celles d'autres lépidoptérologues qui ont mis à notre disposition le matériel de leurs collections. Associé à l'examen et à la révision des collections de microlépidoptères du Musée des sciences naturelles de Barcelone (MCNB) et du Muséum National des Sciences Naturelles de Madrid (MNCN), cela nous permet de présenter dans ce travail la découverte de 19 espèces de microlépidoptères des familles Pyralidae et Crambidae, qui sont des nouveautés pour la faune de Catalogne, permettant d'accroître les données connues jusqu'à présent sur leur répartition géographique en Espagne, et en même temps de modifier ou de supprimer certaines citations anciennes qui, après vérifications, se sont révélées erronées ou bien non confirmées.

¹ XIIª part / partie a *Heteropterus Rev. Entomol.*, **14 (2)**: 125-145. 2014.

Relació d'espècies

Pyralidae

(Pyrulinae)

Synaphe diffidalis (Guenée, 1854)

Piràlid descrit d'Andalusia, estès per la península Ibèrica i els Pirineus orientals francesos (litoral del Rossellò) (PÉREZ DE-GREGORIO I REQUENA, 2017)². Habita indrets xeròfils i esteparis ubicats entre el nivell del mar i els 1.500 m, on creixen gramínies dels gèneres *Festuca* Linnaeus, *Stipa* Linnaeus i altres, plantes hostes de les seves erugues (fig. 6). Els adults son heliòfils i volen en una generació, des de finals d'abril a juny, segons l'alçada.

A Catalunya es coneix un únic emplaçament de *diffidalis* assentat a la RN de la Timoneda d'Alfès (comarca del Segrià, província de Lleida), on el tàxon fou descobert per nosaltres l'any 2014. Fins enguany semblava ser molt rar (1 ♂ observat el 16.V.2014, 2 ♂♂ 1 ♀ capturats el 4.V.2016, 7.V.2017 i 27.IV.2019), però en el decurs d'una prospecció feta el 12.V.2022 amb el nostre amic Josep M^a Olmo (tècnic del Servei de Fauna de la Generalitat de Catalunya i conegut especialista de Ortoptera), la vam observar abundant en un altre indret de la reserva natural (fig. 6).

Al mateix biòtop vam recollir el 7.V.2017 una ♀ de la congenèrica *Synaphe bombycalis provincialis* Duponchel, 1833. L'exemplar capturat pertany a la forma *sepialis* Caradja, 1825, que es la predominant a Catalunya i a Espanya, i es la primera troballa del tàxon que es fa a la Catalunya occidental. Ambdues espècies (*diffidalis* Gn., i *bombycalis provincialis* Dup.) viuen a les veïnes zones estepàries de l'Aragó (Candasnos. Bajo Cinca; La Retuerta de Pina, t. m. de Pina de Ebro. Monegros) (PÉREZ DE-GREGORIO I REQUENA, 2008 b).



Synaphe diffidalis (Guenée, 1854)
France, Pyrénées-Orientales, Canet-plage.

Recensement des espèces

Pyralidae

(Pyrulinae)

Synaphe diffidalis (Guenée, 1854)

Pyrale décrite d'Andalousie, répandue dans la péninsule Ibérique et les Pyrénées orientales françaises (littoral du Roussillon) (PÉREZ DE-GREGORIO ET REQUENA, 2017)². Elle habite des zones xérophiles et steppiques situées entre le niveau de la mer et 1 500 m, où poussent des graminées des genres *Festuca* Linnaeus, *Stipa* Linnaeus et autres, plantes hôtes de ses chenilles (fig. 6). Les adultes sont héliophiles et volent en une génération, de fin avril à juin, selon l'altitude.

En Catalogne, un seul site de *diffidalis* est connu, situé dans la RN de Timoneda d'Alfès (district de Segrià, province de Lleida), où le taxon a été découvert par nous en 2014. Jusqu'à cette année, il semblait très rare (1 ♂ observé le 16.V.2014, 2 ♂ 1 ♀ capturés les 4.V.2016, 7.V.2017 et 27.IV.2019), mais lors d'une prospection réalisée le 12.V.2022 avec notre ami Josep M^a Olmo (technicien du Service de la Faune de la Generalitat de Catalogne et spécialiste bien connu des Orthoptères), nous l'avons observé abondamment dans une autre zone de la réserve naturelle (fig. 6).

Dans le même biotope, nous avons collecté le 7.V.2017 une ♀ de son congénère, *Synaphe bombycalis provincialis* Duponchel, 1833. Le spécimen capturé appartient à la forme *sepialis* Caradja, 1825, qui est la forme prédominante en Catalogne et en Espagne, et est la première découverte du taxon présent dans l'ouest de la Catalogne. Les deux espèces (*diffidalis* Gn. et *bombycalis provincialis* Dup.) vivent dans les steppes aragonaises voisines (Candasnos, Bajo Cinca ; La Retuerta de Pina, t. m. de Pina de Ebro, Monegros) (PÉREZ DE-GREGORIO ET REQUENA, 2008b).



Synaphe bombycalis provincialis Duponchel, 1833
France, Pyrénées-Orientales.

² LERAUT (2014, lám. 9, figs. 19-20) confon les tàxons *Synaphe diffidalis* i *Synaphe aberralis* (Guenée, 1854) i figura equivocadament exemplars de *aberralis* com *diffidalis* típics (veure PÉREZ DE-GREGORIO I REQUENA, 2017).

² LERAUT (2014, planche. 9, fig. 19-20) confond les taxons *Synaphe diffidalis* et *Synaphe aberralis* (Guenée, 1854) et identifie à tort des spécimens d'*aberralis* comme *diffidalis* typiques (voir PÉREZ DE-GREGORIO I REQUENA, 2017).



(fotografia: J.J. Pérez De-Gregorio)

Fig. 6. — Biotop / biotope de *Synaphe diffidalis* (Guenée) a Catalunya: Timoneda d'Alfès (Segrià), 12.V.2022 .

(Phycitinae)

Hypochoalcia lignella (Hübner, 1796)

D'aquest ficítid eurosiberià, difós per tota la serralada pirinenca, en coneixiem una única troballa espanyola feta per nosaltres al Pirineu central català (artiga (vall) de l'Aiguamòg, comarca de la Vall d'Aran. 1 ♂ 13.VII.2001) (PÉREZ DE-GREGORIO, 2009). Recentment hem pogut determinar un altre ♂ procedent de la vessant oriental de la serralada: Saldes (massís del Pedraforca, comarca del Berguedà) el 8.VII.2015 (D. Fernández *leg.*).

El gènere *Psorosa* Zeller, 1846

Es troba representat a la fauna ibèrica per dues espècies: *Psorosa dahliella* (Treitschke, 1832) i *P. mediterranea* Amsel, 1953.

Psorosa dahliella (Treitschke, 1832)

Ficítid mediterrani asiàtic, descrit de Sicília i que es distribueix pel sud d'Europa, des de la península Ibèrica fins a Grècia. Els adults (fig. 1) volen en els mesos de maig a setembre i les plantes hostes de les erugues son desconegudes. Ha estat figurat (adults i estructures genitals) per LERAUT (2003, 2014), ASSELBERGS *et al.* (2008), SLAMKA (2010) i altres autors. Representem les esmentades estructures genitals (figura 3, 1 a-c), per facilitar la seva correcta determinació i separació de *P. mediterranea* Amsel, 1953 i d'altres ficítids semblants -com *Pempelia*

(Phycitinae)

Hypochoalcia lignella (Hübner, 1796)

Cette Phycite eurosibérienne, répandue dans toute la chaîne pyrénéenne, est connue par une capture espagnole réalisée par nous-même dans les Pyrénées centrales catalanes (artiga (vall) de l'Aiguamòg, région du Vall d'Aran, 1 ♂, 13-VII-2001) (PÉREZ DE-GREGORIO, 2009). Nous avons récemment pu déterminer un autre ♂ du versant oriental de la chaîne de montagnes : Saldes (massif du Pedraforca, région du Berguedà), le 8.VII.2015, D. Fernández *leg.*

Le genre *Psorosa* Zeller, 1846

Il est représenté dans la faune ibérique par deux espèces : *Psorosa dahliella* (Treitschke, 1832) et *P. mediterranea* Amsel, 1953.

Psorosa dahliella (Treitschke, 1832)

Cette phycite méditerranéo-asiatique décrite de Sicile, est distribuée dans le sud de l'Europe, de la péninsule Ibérique à la Grèce. Les adultes (fig. 1) volent de mai à septembre et les plantes hôtes des chenilles sont inconnues. Elle a été figurée (adultes et structures génitales) par LERAUT (2003, 2014), ASSELBERGS *et al.* (2008), SLAMKA (2010) et d'autres auteurs. Nous représentons les structures génitales susmentionnées (figure 3, 1 a-c), pour faciliter leur détermination et leur séparation correcte de *P. mediterranea*

brephiella Staudinger, 1879, *Oxybia transversella* Duponchel, 1836, etc.- amb els quals hem vist que es freqüent la seva confusió, per simple morfologia externa, en col·leccions públiques i privades.

Les referències espanyoles de *P. dahliella* anteriors a l'any 1953, fetes sense l'examen de les genitatives, estan mancades de fiabilitat i son gairebé totes confusions amb *Psorosa mediterranea* Amsel, 1953. A la bibliografia consultada hem trobat les següents:

Amb posterioritat a l'any 1953 (en que Amsel va descriure *mediterranea*), el tàxon

Andalusia: Granada (STAUDINGER, 1871) i Algesires (Cadis) (ZERNY, 1927 b); Aragó: Jaca (Prepirineu central. Osca) (FASSNIDGE, 1935); Albarrasí (serralada d'Albarrasí. Terol) (SEEBOLD, 1898 a; ZERNY, 1927 a).

dahliella ha estat trobat, que sapiguem, sols al nord-est d'Espanya:

Les referències del sud de Portugal (Algarve, Alt i Baix Alentejo) (CORLEY *et al.*,

Aragó

Osca: Candanos, Ontiñena, Villanueva de Sigena (comarques del Bajo Cinca i dels Monegros) (REDONDO *et al.*, 2018).

Saragossa: La Retuerta, t. m. de Pina de Ebro (Monegros) (REDONDO *et al. op. cit.*)

Catalunya

Anoia: Jorba, 1 ♂ 1 ♀, 24.V.2003, 24.VIII.2003; Òdena, 2 ♂♂ 1 ♀, 5.VIII.1984, 15.VIII.1991, 31.VII.2005; Sant Martí de Tous, 1 ♀, 8.IX.1996 (E. Requena *leg. et col.*).

Baix Llobregat: El Prat de Llobregat (Baix Llobregat) (DANTART *et al.* 2018).

Les Garrigues: Juneda (LERAUT, 2014)

Citacion dubtose / citation douteuse:

Navarra

Cuenca de Pamplona: Ilurdain, t. m. de Aranguren (Prepirineu occidental) (CIFUENTES, 1994) (feta sense l'examen de la genitalia / détermination effectuée sans l'examen des genitalia).

2000, 2015) i les del Magrib (RUNGS, 1979, aquestes basades en una antiga menció de l'any 1872) son probablement confusions amb *P. mediterranea*.

L'espècie és present als Pirineus Orientals Francesos (es publicarà al Catalogue des Lépidoptères des Pyrénées-Orientales).

Psorosa mediterranea Amsel, 1953

Descrita d'Albarrasí (serralada

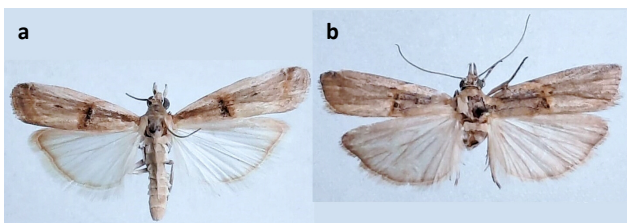


Fig. 1. — *Porosa dahliella* (Treitschke, 1832).
a) ♂, Òdena (Anoia), 15.VIII.1991.
b) Sant Martí de Tous (Anoia), ♀, 8.IX.1996.

Amsel, 1953 et d'autres phycites similaires telles que *Pempelia brephiella* Staudinger, 1879, *Oxybia transversella* Duponchel, 1836, etc. En effet, nous avons pu constater les confusions dans les collections tant publiques que privées dues au simple examen de la morphologie externe.

Les références espagnoles de *P. dahliella* avant 1953, faites sans examen des genitalia manquent de fiabilité et sont presque toutes des confusions avec *Psorosa mediterranea* Amsel, 1953. Dans la bibliographie consultée, nous avons relevé ce qui suit :

Après 1953 (lorsque Amsel a décrit *mediterranea*), le taxon *dahliella* n'a été trouvé, à notre connaissance, que dans le Nord-Est de l'Espagne :

Les références du sud du Portugal (Algarve, Haut et Bas Alentejo) (CORLEY *et al.*, 2000, 2015) et celles du Maghreb (RUNGS, 1979, basées sur une ancienne mention de 1872), sont probablement des confusions avec *P. mediterranea*.

L'espèce est présente dans les Pyrénées orientales françaises (Catalogue des Lépidoptères des Pyrénées-Orientales à paraître).



Fig. 2. — *Psorosa mediterranea* Amsel, 1953. Alhama de Murcia (Serra d'Espanya. Murcia), ♀ 21-25.V.1927.

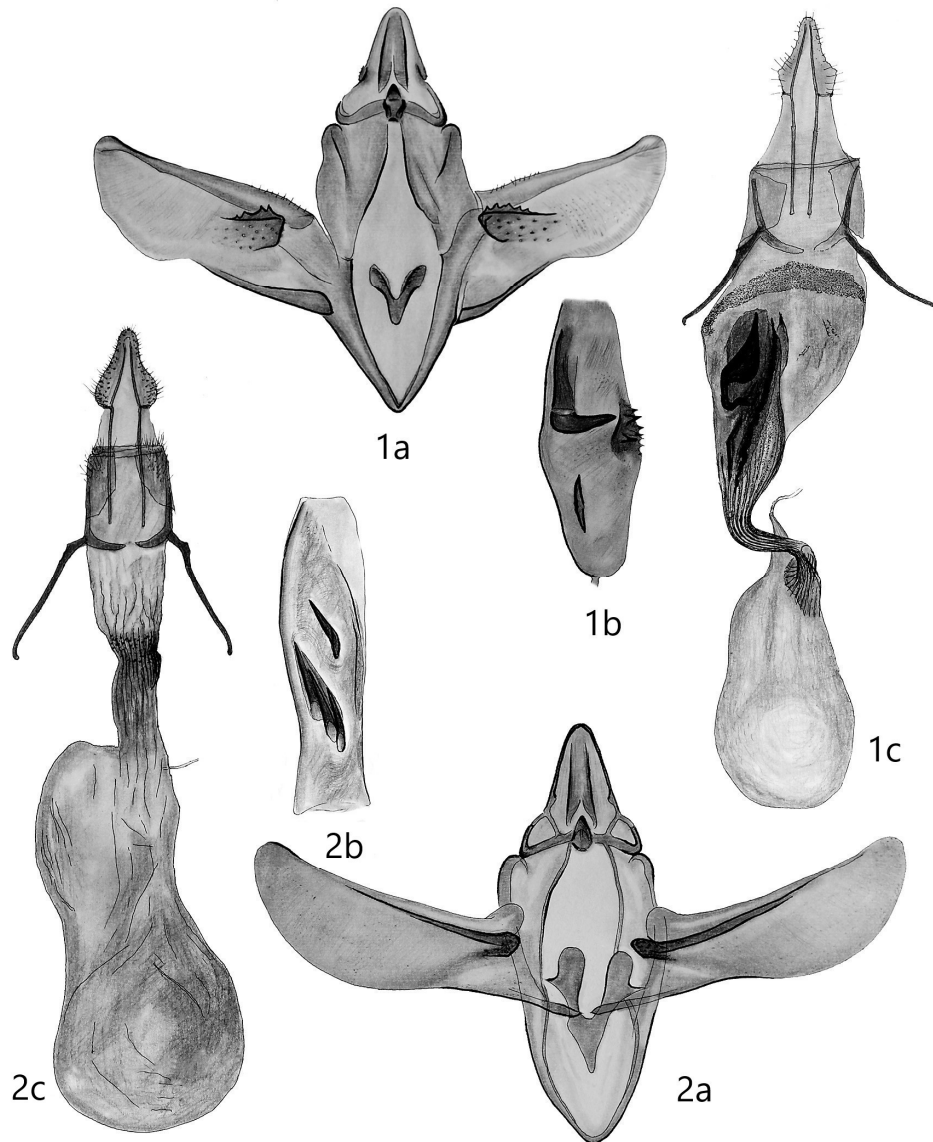


Fig. 3. — Estructures genitals de / structures genitales de :

<i>Psorosa dahliella</i> (Treitschke, 1832):	1 a) andropigi.	1 b) edeagus.	1 c) ginopigi.
<i>Psorosa mediterranella</i> Amsel, 1953:	2 a) andropigi.	2 b) edeagus.	2 c) ginopigi.

(dibuixos: Emili Requena)

d'Albarrasí. Terol. Aragó), es un altre tàxon mediterrani asiàtic, que es distribueix pel sud d'Europa, des de la península Ibèrica fins a Croàcia, el Magrib i les illes Canàries (ASSELBERGS *et al.*; 2008; LERAUT, 2014; i altres). Els adults (fig. 2) volen els mesos de maig a octubre i han estat representats, juntament amb les seves estructures genitals, per AGENJO (1963), LERAUT (2003, 2014), ASSELBERGS (2008, 2009) i altres autors. Figurem en el present treball (fig. 3, 2 a-c) les ementades estructures genitals, indispensables per a la seva correcta separació de *P. dahliella* (Treitschke, 1832) i espècies semblants.

Aquest ficítid va ser confós durant molt de temps amb *Psorosa nucleolella* (Möschler, 1866), espècie septentrional descrita de Sarepta (Rússia) i que viu a Finlàndia, Rússia i l'Àsia Menor. Amb aquest nom va ser citat

Psorosa mediterranella Amsel, 1953

Cet autre taxon méditerranéo-asiatique, décrit d'Albarrasin (Serralada d'Albarrasí, Teruel, Aragon), est distribué dans le sud de l'Europe, de la péninsule Ibérique à la Croatie, au Maghreb et aux îles Canaries (ASSELBERGS *et al.*; 2008 ; LERAUT, 2014 ; et autres). Les adultes (fig. 2) volent de mai à octobre et ont été représentés, avec leurs structures génitales, par AGENJO (1963), LERAUT (2003, 2014), ASSELBERGS (2008, 2009) et d'autres auteurs. Nous montrons dans le présent travail (fig. 3, 2 a-c) les structures génitales mentionnées, indispensables pour sa séparation correcte de *P. dahliella* (Treitschke, 1832) et des espèces similaires.

Ce phycite a longtemps été confondu avec *Psorosa nucleolella* (Möschler, 1866), une espèce septentrionale décrite de Sarepta

erròniament del sud-est de França (RAGONOT, 1901; STAUDINGER I REBEL, 1901; LHOMME, 1935; i altres autors) i també de diverses localitats del sud-est d'Espanya i del centre de Portugal:

Psorosa nucleolella (Möschler, 1866) ha estat eliminada de la fauna espanyola

Andalusia: Serra d'Alfacar (Granada) i Lanjarón (Serra Nevada. Granada) (KAUTZ, 1928; SCHWINGENSCHUSS, 1931).

Múrcia: Serra d'España (ZERNY, 1914).

Aragó: Serra d'Albarrasí (Terol) (ZERNY, 1927 a).

Portugal: Beira Baixa (MENDES, 1904).

(AGENJO, 1966; VIVES MORENO, 2014) i de la francesa (LERAUT, 2008).

Posteriorment a la seva descripció (any 1953) *P. mediterranella* Amsel, a més de la localitat típica (Albarrasí), ha estat citada a la península Ibèrica (Espanya i Portugal) dels següents indrets, que sapiguem:

Nosaltres hem pogut estudiar 45 exemplars de *mediterranella* de les següents localitats:

Andalusia: Ayamonte i Punta Umbría (Huelva) (AGENJO, 1963; HUERTAS, 2002, 2007).

Castella-Lleó: serra de Gredos (Àvila) (AGENJO, 1963) (citació dubtosa / citation douteuse).

Aragó: Torralba de los Frailes (comarca de Daroca. província de Saragossa); Albarrasí, Tramacastilla (serra d'Albarrasí. Terol) (REDONDO *et al.* 2018).

València: albufera de València (HUEMER *et al.* 2010).

Portugal: Trás-os-Montes (CORLEY *et al.* 2006, 2014) (citació dubtosa / citation douteuse).

Hem examinat també una ♀ capturada a

(Russie) et qui vit en Finlande, en Russie et en Asie Mineure. Sous ce nom, il a été cité à tort du Sud-Est de la France (RAGONOT, 1901 ; STAUDINGER I REBEL, 1901 ; LHOMME, 1935 ; et d'autres auteurs) et aussi de plusieurs localités du Sud-Est de l'Espagne et du centre du Portugal :

Psorosa nucleolella (Möschler, 1866) a été éliminée de la faune espagnole (AGENJO, 1966 ; VIVES MORENO, 2014) et française (LERAUT, 2008).

Après sa description (en 1953), *P. mediterranella* Amsel, en plus de la localité typique (Albarrasí), a été cité dans la péninsule Ibérique (Espagne et Portugal) des endroits suivants, à notre connaissance :

Nous avons pu étudier 45 spécimens de *mediterranella* provenant des localités suivantes :

Aragó

Terol: Albarrasí (serralada d'Albarrasí), 2 ♂♂ 1 ♀ (Agenjo *det.* col. Seebold, MNCN) (citats erròniament / cités par erreur per / par SEEBOLD (1898 a) i / et ZERNY (1927 a) com / comme *dahliella* Tr.); Noguera (serralada d'Albarrasí), 2 ex. VII.1920 (F. Martínez de la Escalera *leg.* col. MNCN); Terol, 1 ♂, VIII.1931 (B. Muñoz *leg.* col. MNCN) (determinat erròniament / déterminé par erreur per / par Zerny com / comme *nucleolella* Möschler).

Castella-La Manxa

Conca: Tragacete, 2 ex. VII.1920 (F. Martínez de la Escalera *leg.* col. MNCN).

Madrid: Cercedilla (serra de Guadarrama), 3 ex. 28.VI-4.VIII.1957 (Agenjo *leg.* col. Agenjo, MNCN); El Escorial (serra de Guadarrama), 7 ex. 21-25.V.1927 (F. Martínez de la Escalera *leg.* col. MNCN); Montarco, t. m. de Rivas-Vaciamadrid, 10 ex. IX.1920 (F. Martínez de la Escalera *leg.* col. MNCN); rierol de Cienvallejos, t. m. de Villaviciosa de Odón, 1 ex. VI.1927 (F. Martínez de la Escalera *leg.* col. MNCN).

Múrcia: Alhama de Múrcia (serra d'España), sèrie, 21-25.V.1927 (Schmidt i F. Martínez de la Escalera *leg.* col. MNCN). Slamka (2006, 2010) figura un individu de *mediterranella* d'aquesta sèrie, amb la denominació errònia de *dahliella*. Slamka (2006, 2010) figure un individu de *mediterranella* de cette série, avec la dénomination erronée de *dahliella*.

Andalusía

Huelva: Punta Umbría, 1 ♂, X.1958 (D. Cadahia *leg.* Agenjo *det.* col. Agenjo MNCN) (AGENJO, 1963).

Granada: Hoya de Baza (Baza), 1 ♂, 5.X.2009 (M. Rondós *leg.*); Granada, 5 ex. IX.1955 (I. Gómez *leg.* Agenjo *det.* col. Agenjo MNCN).

Jaén: riu Jándula, t. m. de Andújar (Serra Morena), 1 ex. VIII.1930 (J. Collado *leg.* col. MNCN).

Xauen (regió del Rif. Marroc), 600 m, 22.VII.1932 (E. Romei leg. col. MCNB). Les antigues citacions de *P. nucleolella* (Möschler, 1866) del Magrib, recollides per RUNGS (1979) corresponen a *mediterranea*.

Citacions dubtoses i/o a eliminar:

Un dels dos exemplars esmentats per AGENJO (1963) de Punta Umbría (Huelva), en concret la ♀ (col. Agenjo. MNCN), fou mal determinat per aquell autor i pertany a *Pempelia brephiella* (Staudinger, 1879).

El material de la serra de Gredos (Àvila) (AGENJO, *op. cit.*), recollit per H. Reisser l'any 1934, no fou estudiat geníticament i s'ha perdut.

Cal malfiar-se de les mencions del nord de Portugal (regió de Trás-os-Montes) (CORLEY *et al.*, 2006, 2014), que probablement s'han d'atribuir a *dahliella* (Treitschke).

Psorosa flavifasciella Hampson, 1901 fou descrita i figurada al segon volum de la monografia dels Phycitinae de RAGONOT (1901, pàgs. 106-107, lám. 29, fig. 2), amb la breu referència "Cintra (Portugal)" (probablement Sintra, a la regió de Lisboa. Estremadura portuguesa). HAMPSON (*op. cit.*) diu que la figuració era defectuosa i no donava una idea exacta del tàxon. Aquest no ha estat trobat mai més i es desconeix per tant si es tractava o no d'una bona espècie. SPEIDEL (1996) la inclou per error a la fauna espanyola, d'on ha estat exclosa per VIVES MORENO (2014). LERAUT (2014), sense cap fonament ni explicació, la considera sinònima de *Psorosa dahliella* (Treitschke, 1832).

La distribució de *Psorosa mediterranea* Amsel, 1953 a Espanya, per les dades comprovades fins ara conegudes, sembla abastar el sud-est peninsular. No hem trobat cap exemplar català entre el nombros material que hem examinat.

Eurhodope cruentella (Duponchel, 1843)

Ficítid mediterrani asiàtic, descrit d'Andalusia i que viu a la península Ibèrica, el sud-est de França i el Magrib. Ha estat figurat (adult i estructures genitals) per LERAUT (2003, 2014) i altres autors. Els adults volen els mesos de maig i juny i les erugues es nodreixen de dipsacàcies del gènere *Scabiosa* Linnaeus.

A Espanya es distribueix pel sud-est, des de Andalusia fins el sud-oest de Catalunya, en zones xeròfiles i estepàries. Al nostre país

Nous avons également examiné une ♀ capturée à Xauen (région du Rif., Maroc), 600 m, le 22.VII.1932 (E. Romei leg. col. MCNB). Les anciennes citations de *P. nucleolella* (Möschler, 1866) du Maghreb, recueillies par RUNGS (1979) correspondent à *mediterranea*.

Citacions douteuses et / ou à éliminer :

L'un des deux spécimens mentionnés par AGENJO (1963) de Punta Umbría (Huelva), plus précisément le ♀ (col. Agenjo, MNCN), a été déterminé à tort par cet auteur et il est à attribuer à *Pempelia brephiella* (Staudinger, 1879).

Le matériel de la Sierra de Gredos (Ávila) (AGENJO, *op. cit.*), collecté par H. Reisser en 1934, n'a pas été étudié génitalement et a été perdu.

Il faut se méfier des mentions du nord du Portugal (région de Trás-os-Montes) (CORLEY *et al.*, 2006, 2014), qui devraient probablement être attribuées à *dahliella* (Treitschke).

Psorosa flavifasciella Hampson, 1901 a été décrite et figurée dans le deuxième volume de la monographie des Phycitinae de RAGONOT (1901, pp. 106-107, planche 29, fig. 2), avec la brève référence "Cintra (Portugal)" (probablement Sintra, dans la région de Lisbonne (Estrémadura portugaise). HAMPSON (*op. cit.*) dit que la représentation était médiocre et ne donnait pas une idée exacte du taxon. Ce taxon n'a jamais été retrouvé et on ne sait donc pas s'il s'agissait ou non d'une bonne espèce. SPEIDEL (1996) l'inclut par erreur dans la faune espagnole, dont il a été exclu par VIVES MORENO (2014). LERAUT (2014), sans aucun argument ni explication, le considère comme un synonyme de *Psorosa dahliella* (Treitschke, 1832).

La distribution de *Psorosa mediterranea* Amsel, 1953 en Espagne, basée sur les données connues à ce jour, semble couvrir le Sud-Est de la Péninsule. Nous n'avons trouvé aucun exemplaire catalan parmi l'important matériel examiné.

Eurhodope cruentella (Duponchel, 1843)

Phycite méditerranéo-asiatique décrite d'Andalousie et vivant dans la péninsule Ibérique, le Sud-Est de la France et le Maghreb. Elle a été figurée (habitus et genitalia) par LERAUT (2003, 2014) et d'autres auteurs. Les adultes volent en mai et juin et les chenilles se nourrissent de dipsacaceae du genre *Scabiosa* Linnaeus.

En Espagne, elle est distribuée dans le Sud-Est de l'Andalousie au Sud-Ouest de la Catalogne,

cruentella va ser localitzada els anys 2002-2003 a la RN de Sebes, t. m. de Flix (Ribera d'Ebre. província de Tarragona) (PÉREZ DE-GREGORIO I REQUENA, 2008 a). Posteriorment han estat recollits 2 ♂♂ (7.V.2017, 12.V.2022) en un altre indret xeròfil català, la RN de la Timoneda d'Alfés (Segrià). El tàxon es coneix també de la veïnes comarques aragoneses del Bajo Cinca i dels Monegros (Candasnos. província d'Oscà; La Retuerta de Pina, t. m. de Pina de Ebro. província de Saragossa) (REDONDO *et al.*, 2018, i troballes personals).

Eurhodope cirrigerella infuscata Saudinger, 1879

Tàxon eurosiberià, descrit d'Alemanya i estès per tota Europa. La forma típica (Europa central i septentrional) presenta les ales superiors de color ocre ivorià. La subespècie *infuscata* Staudinger, 1879, descrita de la Llombardia (nord-est d'Itàlia) i que viu a l'Europa meridional, les té enfosquides per una patina d'escates grises. Ha estat figurat (adults i estructures genitals) per LERAUT (2003, 2014), SLAMKA (2010), PESLIER (2005) i altres autors³. El adults volen els mesos de juny i juliol i les erugues viuen sobre dipsacàcies dels gèneres *Scabiosa* Linnaeus i *Knautia* Linnaeus.

A Espanya habita la meitat septentrional del país (PÉREZ DE-GREGORIO I REQUENA, 2008 a). A Catalunya, on no sembla pas comú, han estat trobats fins ara molt pocs exemplars, tots al nord-est:

Coneguda dels Pirineus orientals francesos

Alt Urgell: Alinyà (Pirineu oriental), 1 ♀, 22-23.VI.2001 (F. Vallhonrat *leg.*).

Baixa Cerdanya: vall d'Inglà, t. m. de Bellver de Cerdanya, VII.2014 (DANTART, 2017).

Ripollès: coll de Santigosa, t. m. de Sant Joan de les Abadeses (Pirineu oriental), 1 ♂, 4.VII.2012 (Pérez De-Gregorio i M. Bravo *leg.*).

Osona: Vespella de la Plana i Sant Bertomeu del Grau, VI (YLLA *et al.* 1997).

(Cornellà de Conflent i Jújols. comarca del Conflent) (LHOMME, 1935; BRUSSEUX *et al.* 2001).

Myelois fuscicostella (Mann, 1861)

(= *nivosella* Ragonot, 1890)

Bonic fitícid mediterrani asiàtic, descrit d'Àsias (Àsia Menor) i que es distribueix per l'Àsia Menor, el Magrib i la península Ibèrica.

dans les zones xérophiles et steppiques. Dans notre pays, *cruentella* était localisée dans les années 2002-2003 dans la RN de Sebes, t. m. de Flix (Ribera d'Ebre, province de Tarragone) (PÉREZ DE-GREGORIO ET REQUENA, 2008a). Plus tard, 2 ♂ ont été collectés (7.V.2017, 12.V.2022) dans un autre lieu xérophile catalan, la RN de la Timoneda d'Alfés (Segrià). Le taxon est également connu des régions aragonaises voisines de Bajo Cinca et Monegros (Candasnos, province de Huesca ; La Retuerta de Pina, t. m. de Pina de Ebro. province de Saragosse) (REDONDO *et al.*, 2018, et découvertes personnelles).

Eurhodope cirrigerella infuscata Saudinger, 1879

Taxon eurosibérien, décrit d'Allemagne et répandu dans toute l'Europe. La forme typique (Europe centrale et septentrionale) a le dessus des ailes ocre ivoire. La sous-espèce *infuscata* Staudinger, 1879, décrite de Lombardie (Nord-Est de l'Italie) et qui vit dans le sud de l'Europe, les a obscurcies par une patine d'écaillés grises. Il a été figuré (adultes et genitalias) par LERAUT (2003, 2014), SLAMKA (2010), PESLIER (2005) et d'autres auteurs³. Les adultes volent en juin et juillet et les chenilles vivent sur des dipsacées des genres *Scabiosa* Linnaeus et *Knautia* Linnaeus.

En Espagne, il occupe la moitié nord du pays (PÉREZ DE-GREGORIO ET REQUENA, 2008a). En Catalogne, où il ne semble pas commun, très peu de spécimens ont été trouvés jusqu'à présent, tous dans le Nord-Est :

Connu des Pyrénées orientales françaises (Corneilla-de-Conflent et Jujols, région du Conflent) (LHOMME, 1935 ; BRUSSEUX *et al.* 2001).

Myelois fuscicostella (Mann, 1861)

(= *nivosella* Ragonot, 1890)

Belle phycite méditerranéo-asiatique décrite d'Àsias (Asie Mineure) et distribuée

³ PESLIER (2005) es l'únic dels autors esmentats que figura la ssp. *infuscata* Staudinger, els altres sols representen la raça típica.

³ PESLIER (2005) est le seul des auteurs cités qui répertorie la ssp. *infuscata* Staudinger, les autres ne représentent que la race typique.

Viu en indrets xeròfils i esteparis i els adults volen en una generació primerenca, els mesos de març, abril i maig. Les seves plantes hostes són desconegudes. L'adult ha estat figurat per RAGONOT (1893), LERAUT (2014) i altres autors, i la genitalia masculina per CORLEY *et al.* (2000).

A Espanya es troba difosa per les zones estepàries del centre i sud-est del país (Andalusia, Múrcia, Alacant, Madrid, Aragó), arribant fins la Catalunya occidental (PÉREZ DE -GREGORIO I REQUENA, 2014).

De la nostra regió hom coneixia sols una antiga troballa d'una ♀ el V.1923 a Barbens (comarca de l'Urgell, província de Lleida) (col. Sagarra, MNCB). El 4.V.2016 vam poder confirmar la presència actual de la espècie, amb la troballa d'una altra ♀ a la RN de la Timoneda d'Alfés (Segrià). El tàxon viu també a les veïnes zones estepàries dels Monegros aragonesos (Ontiñena, província d'Osca; Retuerta de Pina, t. m. de Pina de Ebro, província de Saragossa).

El gènere *Asartodes* Ragonot, 1893

Compta amb dues espècies europees: *Asartodes monspesulalis* (Duponchel, 1834) i *Asartodes zapateri* (Ragonot, 1882) (LERAUT *et al.*, 1991; LERAUT, 2014). Ambdòs tàxons semblen simpàtrics i habiten prats calcaris ubicats en biòtops oròfils (900-1.900 m) (fig. 7). Els adults volen els mesos de maig i juny, són heliòfils i són atrets per les flors de la farigola (*Thymus* sp.) i altres lamiàcies. Es desconeixen les plantes que nodreixen les seves erugues. Els adults i les estructures genitals - necessàries per a la correcta identificació de les dues espècies - han estat figurades per LERAUT *et al.* (1991) i LERAUT (2014).

Asartodes monspesulalis (Duponchel, 1834)

Descrita dels voltants de Montpellier (departament francès de l'Hérault), es distribueix per la meitat nord de la península Ibèrica i el sud-est de França.

A la península Ibèrica ha estat citada de diverses serralades de la meitat nord (serra de Guadarrama, serra de Bejar, serra de la Demanda i estreps, serralada d'Albarraquí, etc.). A Catalunya ha estat trobada al nord-est (Pirineu, Prepirineu i Sistema Transversal: Guillerries-Montseny i estreps) i es coneix també dels Pirineus orientals francesos: Montée de Casteil a St-Martin-du-Canigou (RONDOU) ; Vernet (Henriot *in* LHOMME) ; Ayguatèbia, T. Varenne *leg.*, Conat, S. Peslier

dans toute l'Asie Mineure, le Maghreb et la péninsule Ibérique. Elle vit dans des endroits xérophiles et steppiques et les adultes volent en une génération précoce, aux mois de mars, avril et mai. Ses plantes hôtes sont inconnues. L'adulte a été figuré par RAGONOT (1893), LERAUT (2014) et d'autres auteurs, et les genitalia mâles par CORLEY *et al.* (2000).

En Espagne, elle est répandue dans les zones steppiques du Centre et du Sud-Est du pays (Andalousie, Murcie, Alicante, Madrid, Aragon), atteignant l'ouest de la Catalogne (PÉREZ DE-GREGORIO ET REQUENA, 2014).

De notre région, nous ne connaissons qu'une ancienne découverte d'une ♀ en V.1923 à Barbens (comté d'Urgell, province de Lleida) (col. Sagarra, MNCB). Le 4.V.2016, nous avons pu confirmer la présence actuelle de l'espèce, avec la découverte d'une autre ♀ dans la RN de la Timoneda d'Alfés (Segrià). Le taxon vit également dans les zones steppiques voisines des Monegros aragonais (Ontiñena, province de Huesca ; Retuerta de Pina, t. m. de Pina de Ebro, province de Saragosse).

Le genre *Asartodes* Ragonot, 1893

Il compte deux espèces européennes : *Asartodes monspesulalis* (Duponchel, 1834) et *Asartodes zapateri* (Ragonot, 1882) (LERAUT *et al.*, 1991 ; LERAUT, 2014). Les deux taxons semblent sympatriques et habitent des prairies calcaires situées dans des biotopes orophiles (900 -1 900 m) (fig. 7). Les adultes volent aux mois de mai et juin, sont héliophiles et sont attirés par les fleurs de thym (*Thymus* sp.) et autres Lamiacées. Les plantes qui nourrissent leurs chenilles sont inconnues. Les adultes et les structures génitales - nécessaires à l'identification correcte des deux espèces - ont été figurés par LERAUT *et al.* (1991) et LERAUT , (2014).

Asartodes monspesulalis (Duponchel, 1834)

Décrit depuis les environs de Montpellier (département français de l'Hérault), il est réparti sur la moitié nord de la péninsule Ibérique et le Sud-Est de la France.

Dans la péninsule Ibérique, il a été cité de plusieurs chaînes de montagnes de la moitié nord (Serra de Guadarrama, Serra de Bejar, Serra de la Demanda et estreps, Serralada d'Albarraquí, etc.). En Catalogne, il a été trouvé dans le Nord-Est (Pyrénées, Pré-Pyrénées et système transversal : Guillerries-Montseny et contreforts). Il est également connu des Pyrénées orientales françaises dans la région du Conflent : montée de Casteil à St-Martin-du-Canigou (RONDOU) ; Vernet (Henriot *in* LHOMME) ;

leg. (Catalogue des Lépidoptères des Pyrénées-Orientales per ser publicat).

Ayguatébia, T. Varenne *leg.*, Conat, S. Peslier *leg.* (Catalogue des Lépidoptères des Pyrénées-Orientales à paraître).

Material estudiat:

Les varietats *culminella* (Guenée, 1845)

Matériel étudié :

Catalunya

Berguedà: Castell de l'Areny (serra de Catllaràs), 1 ♀, 24.V.2017 (D. Fernández *leg.*)

Ripollès: Sant Feliu d'Estiula, t. m. de Les Llosses, 1 ♀, 14.V.1990 (J. Muñoz *leg.*); Montgrony (serra de Montgrony), 2 ♀♀, 2.VII.1990, 1.VI.1991 (Pérez De-Gregorio *leg.*); coll de Santigosa, t. m. de Sant Joan de les Abadeses, 1 ♀, 1.VI.1985 (Pérez De-Gregorio *leg.*)

Moianès: Collsuspina, 1 ♂ 1 ♀, 15.V.1992 (Pérez De-Gregorio *leg.*)

Baixa Garrotxa: coll de Condreu (massís de les Guilleries), 2 ♂♂, 27.V.1986 (Pérez De-Gregorio *leg.*).

La Rioja

Valdezcaray, t. m. de Ezcaray (serra de la Demanda), 1 ♂, 31.V.2017 (Pérez De-Gregorio i M. Bravo *leg.*).

Castella-Lleó

Burgos: Estépar, 2 ♂♂, 15-30.V.1934, 22.V. (Agenjo *leg.* col. MNCN) (LERAUT *et al.* 1991).

(Pirineus) i *rubricosella* (Staudinger, 1863) (serralades ibèriques espanyoles), admeses per LERAUT (1991, 2014), al nostre parer no tenen valideça i formen part de la variabilitat general del tàxon.

Les variétés *culminella* (Guenée, 1845) (Pyrénées) et *rubricosella* (Staudinger, 1863) (massifs ibériques espagnols), acceptées par LERAUT (1991, 2014), ne sont à notre avis pas valables et font partie de la variabilité générale du taxon.

Asartodes zapateri (Ragonot, 1882)

Descrita d'Albarrasí (serralada d'Albarrasí. Terol. Aragó), la seva àrea de distribució es gairebé simpàtrica amb la de *monspesulalis* (LERAUT, 2014). Ambdòs tàxons volen en els mateixos biòtops i en les mateixes dates. A Catalunya es coneix del nord-est (Pirineu, Prepirineu i Sistema Transversal i estreps) i del massís dels Ports de Tortosa-Beseit.

Conegut pels coneguts dels Pirineus Orientals Francesos (Jujols, T. Varenne *leg.*; Estavar, S. Peslier *leg.*; Catalogue des Lépidoptères des Pyrénées-Orientales per ser publicat).

Asartodes zapateri (Ragonot, 1882)

Décrit d'Albarrasin (serralada d'Albarrasí, Teruel, Aragon), son aire de répartition est presque sympatrique avec celle de *monspesulalis* (LERAUT, 2014). Les deux taxons volent dans les mêmes biotopes et aux mêmes dates. En Catalogne, il est connu du Nord-Est (Pyrénées, Pré-Pyrénées et Système Transversal et contreforts) et du massif des Ports de Tortosa-Beseit.

Connu des Pyrénées orientales françaises (Jujols, T. Varenne *leg.* ; Estavar, S. Peslier *leg.* ; Catalogue des Lépidoptères des Pyrénées-Orientales à paraître).

Material estudiat:

Catalunya

Alt Urgell: Josa de Cadí, t. m. de Josa i Tuixèn, 1 ♂, 20-21.VI.2014 (M. Rondós *leg.*).

Berguedà: Bagà, 1 ♂ 3 ♀♀, 29.VI.2020 (D. Fernández *leg.*)

Baix Ebre-Alt Maestrat: Fredes (Ports de Tortosa-Beseit), 1 ♀, 4.VI.1989 (Pérez De-Gregorio *leg.*).

Hi han citacions de les comarques del Ripollès (Ogassa), Moianès (Collsuspina) i Osona (Sant Julià de Vilatorça) (YLLA I MACIÀ, 2017) que podrien pertànyer, en tot o en part, a *monspesulalis* (Duponchel).

Il existe des citations des comtés de Ripollès (Ogassa), Moianès (Collsuspina) et Osona (Sant Julià de Vilatorça) (YLLA I MACIÀ, 2017) qui pourraient appartenir, en tout ou en partie, à *monspesulalis* (Duponchel).

Aragó

Terol: Albarrasí (serralada d'Albarrasí), 1 ♂, s. d. (Korb *leg.* col. Seebold. MNCN) (lectotipus / lectotype).



Fig. 7. — Biotop / biotope de *Asartodes monspesulalis* (Duponchel): Valdezcaray (serra de la Demanda), 31.V.2017 (fotografia: J.J. Pérez De-Gregorio).

Euzophera bigella (Zeller, 1848)

Tàxon eurosiberià, descrit de la Toscana italiana. Els adults volen els mesos de maig a setembre i les erugues mengen els fruits de diversos arbres (salzes, pomeres, pereres i altres). L'adult i les estructures genitals han estat figurades per ROESLER (1973), LERAUT (2003, 2014), SLAMKA (2010) i altres autors.

A Espanya fou citat per primera vegada per SEEBOLD (1898 a, 1898 b) de Bilbao (País Basc), citació recollida al catàleg STAUDINGER I REBEL (1901). ROESLER (1973) omet aquella referència⁴ i n'inclou d'altres de diverses localitats espanyoles:

E. bigella ha estat mencionada dels

Andalusia: Serra d'Alfacar (Granada)

Múrcia: Puerto Lumbreras

Madrid: Madrid

Castella-La Manxa: Conca

Aragó: Albarrasí (serra d'Albarrasí. Terol)

Catalunya: Portbou (Alt Empordà) (sense més dades) i Alella (Maresme), 1 ♀, VIII.1968 (Agenjo *leg. col.* Agenjo. MNCN)⁵

Hem pogut estudiar el següent material:

Nous avons pu étudier le matériel suivant :

Catalunya

Ribera d'Ebre: RN de Sebes, t. m. de Flix, 1 ♂, 3-11.VII.2006 (P.J. Jiménez *leg.* E. Requena *col.*).

País Basc

Guipuzkoa: Getxo, t. m. de Bilbao, 2 ex., V (Seebold *leg. col.* Seebold. MNCN) (SEEBOLD, 1898 a, 1898 b). Hi han citacions modernes del País Basc / Il y a des citations actuelles du Pays Basque (Baños de Ebro. província de Àlava) (GASTÓN *et al.* 2016).

⁴ La monografia de ROESLER (1973) omet sovint citacions espanyoles, sense explicar les raons d'aquesta omisió, alhora que n'inclou d'altres sense precisar ni la procedència de la menció ni el material en el què es basen.

⁴ La monographie de ROESLER (1973) omet souvent des citations espagnoles, sans expliquer les raisons de cette omission, tout en en incluant d'autres sans préciser ni la provenance de la mention ni le matériel sur lequel elles se fondent.

⁵ A la col. Agenjo (MNCN) no hem trobat cap exemplar de *Euzophera bigella* (Zeller, 1848).

⁵ Dans la collection Agenjo (MNCN) nous n'avons trouvé aucun spécimen d'*Euzophera bigella* (Zeller, 1848).

Pirineus atlàntics (Saint Jean de Luz. País Basc francès) i dels Pirineus orientals francesos (comarques del Conflent i del Rosselló) (LHOMME, 1935; BRUSSEAU *et al.*, 2001).

Euzophera cinerosella (Zeller, 1839)

Es també una espècie eurosiberiana, descrita d'Alemanya. Els adults volen en les mateixes dates que l'anterior i les seves erugues es nodreixen d'asteràcies del gènere *Arthemisia* Linnaeus. Adults i genitalls han estat representats per ROESLER (1973), LERAUT (2003, 2014), PESLIER (2005), SLAMKA (2010) i altres autors.

D'Espanya es coneixien dues referències antigues: Serra Nevada (Granada. Andalusia) (CARADJA, 1910) i la serralada d'Albarrasí (Terol. Aragó) (ZERNY, 1927 a). ROESLER (*op. cit.*) només fa esment de la primera (CARADJA, *op. cit.*)⁴. Les antigues citacions de l'Algarve portuguès són confusions amb *Euzophera pinguis* (Haworth, 1811) (CORLEY *et al.*, 2000).

A Catalunya habita, que sapiguem, el nord-est (Pirineu, Prepirineu i Sistema Transversal: Guillerries-Montseny i estreps). Ha estat citada de la comarca d'Osona (Sant Bertomeu del Grau) 1 ♀, 27.V.2009 (YLLA I MACIA, 2017) i nosaltres hem estudiat 1 ♂ recollit a Esterri d'Aneu (Pallars Sobirà. Pirineu central) el 25.VII.1984 (E. Requena *leg.*).

El tàxon ha estat citat dels Pirineus atlàntics i orientals francesos (CARADJA, 1910; LHOMME, 1935; BRUSSEAU *et al.*, 2001).

Euzophera fuliginosella (Heinemann, 1865)

Descrita d'Alemanya, es un ficítid de distribució mediterrani asiàtica, que s'estend pel centre i sud d'Europa, fins l'Àsia Menor. Els adults volen els mesos de maig a setembre i les erugues es nodreixen de fulles de bedolls (*Betula* sp.) i altres salicàcies. Ha estat figurat (adult i estructures genitals) per RAGONOT (1901), ROESLER (1973), LERAUT (2003, 2014), PESLIER (2005), SLAMKA (2010) i altres.

No coneixem cap referència espanyola anterior a la monografia de ROESLER (1973), autor que l'esmenta únicament de Barcelona (Catalunya), sense que hàgim pogut esbrinar la referència en la qual es va basar aquell autor⁴. Tampoc hem trobat exemplars espanyols a les col·leccions públiques examinades.

E. bigella a été signalée dans les Pyrénées Atlantiques (Saint-Jean-de-Luz, Pays basque français) et les Pyrénées orientales françaises (régions du Conflent et du Roussillon) (LHOMME, 1935 ; BRUSSEAU *et al.*, 2001).

Euzophera cinerosella (Zeller, 1839)

C'est aussi une espèce eurosibérienne, décrite d'Allemagne. Les adultes volent aux mêmes dates que la précédente et leurs chenilles se nourrissent d'astéracées du genre *Arthemisia* Linnaeus. Les habitus et les genitalia ont été représentés par ROESLER (1973), LERAUT (2003, 2014), PESLIER (2005), SLAMKA (2010) et d'autres auteurs.

Deux anciennes références étaient connues d'Espagne : Sierra Nevada (Grenade, Andalousie) (CARADJA, 1910) et chaîne de montagnes d'Albarrasin (Teruel, Aragon) (ZERNY, 1927 a). ROESLER (*op. cit.*) ne mentionne que la première (CARADJA, *op. cit.*)⁴. Les anciennes citations de l'Algarve portugais sont des confusions avec *Euzophera pinguis* (Haworth, 1811) (CORLEY *et al.*, 2000).

En Catalogne, à notre connaissance, l'espèce vit dans le Nord-Est (Pyrénées, Pré-Pyrénées et Système Transversal : Guillerries-Montseny et contreforts). Elle a été citée de la région d'Osona (Sant Bertomeu del Grau) 1 ♀, 27.V.2009 (YLLA ET MACIA, 2017) et nous avons étudié 1 ♂ collecté à Esterri d'Aneu (Pallars Sobirà, Pyrénées centrales) le 25.VII.1984 (E. Requena *leg.*).

Le taxon a été cité des Pyrénées atlantiques et orientales françaises (CARADJA, 1910 ; LHOMME, 1935 ; BRUSSEAU *et al.*, 2001).

Euzophera fuliginosella (Heinemann, 1865)

Décrite d'Allemagne, c'est une espèce de distribution méditerranéo-asiatique, qui s'étend à travers l'Europe centrale et méridionale, jusqu'en Asie Mineure. Les adultes volent de mai à septembre et les chenilles se nourrissent de feuilles de bouleaux (*Betula* sp.) et d'autres salicacées. L'espèce a été figurée (habitus et genitalia) par RAGONOT (1901), ROESLER (1973), LERAUT (2003, 2014), PESLIER (2005), SLAMKA (2010) et d'autres.

Nous ne connaissons aucune référence espagnole antérieure à la monographie de ROESLER (1973). Cet auteur ne la mentionne que de Barcelone (Catalogne), sans que nous ne puissions connaître la référence sur laquelle il s'est basé⁴. Nous n'avons pas non plus trouvé de spécimens espagnols dans les collections publiques examinées.

Material estudiat:

Catalunya

Anoia: Jorba, 1 ♂ 1 ♀, 11.IX.1993, 23.IX.2006; Òdena, 1 ♂ 1 ♀, 10.VI.1989, 15.IX.1984 (E. Requena *leg.*).
Tots els exemplars han estat capturats a indrets de ripisilva poblats de salicàcies.
Tous les exemplaires ont été capturés dans des ripisylves à Salicacées.

Citacions dubtoses

A la col·lecció Seebold (MNCN) hi ha dos exemplars amb etiqueta de "Bilbao" (País Basc). SEEBOLD (1898 a, 1898 b) no va incloure *fuliginosella* ni al seu catàleg dels microlepidòpters ibèrics ni al seu posterior treball sobre els microlepidòpters de Bilbao, i la procedència espanyola dels esmentats exemplars és al nostre parer molt dubtosa.

El tàxon ha estat citat del sud-oest de Portugal (Algarve i Beira Litoral) (CORLEY *et al.*, 2005; PIRES *et al.*, 2007) i dels Pirineus orientals francesos (comarques del Vallespir) (BRUSSEAU *et al.*, 2001).

Ancylosis sareptalla (Herrich-Schäffer, 1861)
(= *albidella* Ragonot, 1888)

Ficítid descrit de Sarepta (Rússia) i de difusió mediterrani asiàtica (Àsia Menor i central, Grècia, Hongria, Eslovàquia, els Pirineus Orientals francesos i la península Ibèrica) (ROESLER, 1973; SLAMKA, 2010; LERAUT, 2014). A l'àrea mediterrània, l'adult vola en els mesos de abril a agost, probablement en dues generacions. Es desconeixen les plantes hostes de l'eruga. Ha estat representat (adult i genitatives) per RAGONOT (1901), ROESLER (1973), ASSELBERGS (1999), SLAMKA (2005, 2010), PESLIER (2005), LERAUT (2014) i altres autors.

A la península Ibèrica el tàxon es coneixia fins ara, que sapiguem, del sud-est d'Espanya i Portugal (Algarve portugués; zones litorals de Huelva i Cadis (Andalusía); llacunes de Ruidera (província de Ciudad Real. Castella-La Manxa)) (ASSELBERGS, 1999; CORLEY *et al.*, 2000; i altres autors).

Material estudiat:

Catalunya

Anoia: Vallbona d'Anoia, 1 ♂, 14.VIII.1991 (E. Requena *leg. et col.*) (fig. 8).
Nova per a Catalunya / nouveaux pour la Catalogne.

LERAUT (2014) estableix la sinonímia entre *sareptalla* i *albidella* i esmenta l'espècie (sense concretar) dels Pirineus orientals francesos.

A. sareptalla és present a la costa del Rosselló (Catàleg de Lepidòpters dels Pirineus Orientals, a publicar).

Matériel étudié :

Citacions douteuses

Dans la collection Seebold (MNCN) il y a deux spécimens étiquetés "Bilbao" (Pays Basque). SEEBOLD (1898a, 1898b) n'a pas inclus *fuliginosella* ni dans son catalogue des microlépidoptères ibériques ni dans ses travaux ultérieurs sur les microlépidoptères de Bilbao, et la provenance espagnole des spécimens mentionnés est à notre avis très douteuse.

Le taxon a été cité du sud-ouest du Portugal (Algarve et Beira Litoral) (CORLEY *et al.*, 2005; PIRES *et al.*, 2007) et des Pyrénées orientales françaises (régions du Vallespir) (BRUSSEAU *et al.*, 2001).

Ancylosis sareptalla (Herrich-Schäffer, 1861)
(= *albidella* Ragonot, 1888)

Phycite décrite de Sarepta (Russie), de distribution méditerranéo-asiatique (Asie Mineure et Centrale, Grèce, Hongrie, Slovaquie, Pyrénées orientales françaises et péninsule Ibérique) (ROESLER, 1973 ; SLAMKA, 2010; LERAUT, 2014). En région méditerranéenne, l'adulte vole d'avril à août, probablement en deux générations. Les plantes hôtes de la chenille sont inconnues. Il a été représenté (habitus et genitalia) par RAGONOT (1901), ROESLER (1973), ASSELBERGS (1999), SLAMKA (2005, 2010), PESLIER (2005), LERAUT (2014) et d'autres auteurs.

Dans la péninsule Ibérique, le taxon était connu jusqu'à présent, à notre connaissance, du Sud-Est de l'Espagne et du Portugal (Algarve portugais) ; zones côtières de Huelva et Cadix (Andalousie) ; lagunes de Ruidera (province de Ciudad Real, Castilla -La Mancha) (ASSELBERGS, 1999 ; CORLEY *et al.*, et d'autres auteurs).

Matériel étudié :

LERAUT (2014) établit la synonymie entre *sareptalla* et *albidella* et mentionne l'espèce (sans précision) des Pyrénées orientales françaises.

A. sareptalla est présente sur le littoral roussillonnais (Catalogue des Lépidoptères des Pyrénées-Orientales, à paraître).



Fig. 8. — Biotop de *Ancylosis sareptalla* (Herrich-Schäffer) a Catalunya: Vallbona d'Anoia, VIII.2005 (fotografia: E. Requena).

(Gallerinae)

Achroia grisella (Fabricius, 1794)

Aquest piràlid es coneixia de Catalunya (PÉREZ DE-GREGORIO I REQUENA, 2010 a) per un únic exemplar antic (una ♀) procedent de Barbens (comarca de l'Urgell, província de Lleida), capturat el mes de juny de 1923 i conservat a la col. Sagarra (MCNB). Podem confirmar la seva presència actual a la regió amb la troballa d'una altra ♀ el 24.VI.2014 a la RN del Remolar-Filipines, t. m. de Viladecans (RN del delta del Llobregat, Baix Llobregat) (D. Fernández *leg. et col.*).

Cathayia insularum (Speidel & Schmitz, 1991)

Piràlid descrit de les illes Canàries i difós els darrers vint anys per la península Ibèrica, les illes Balears i el sud de França, a conseqüència de la seva introducció accidental per mitjà de la importació i plantació, amb finalitats ornamentals, de palmeres del gènere *Phoenix* Linnaeus, les inflorescències i fruits de les quals nodreixen les seves erugues. Els adults es troben al nostre país en els mesos de maig a novembre. Citat de Catalunya (PÉREZ DE-GREGORIO, FERNANDEZ I RONDÓS, 2010 b) amb base a dos exemplars (♂ i ♀) capturats els anys 1994 i 1999, posteriorment han estat observats/recollits més individus (tots D. Fernández *leg.*), atrets per la llum o aturats sobre palmeres ornamentals, i també a la comarca del Baix Llobregat (Cornellà de Llobregat, 3 ♂♂, 11.X.2010, 6.XI.2011,

(Gallerinae)

Achroia grisella (Fabricius, 1794)

Cette pyrale était connue de Catalogne (PÉREZ DE-GREGORIO ET REQUENA, 2010a) par un seul spécimen ancien (une ♀) provenant de Barbens (région d'Urgell, province de Lleida), capturé en juin 1923 et conservé dans la collection Sagarra (MCNB). Nous pouvons confirmer sa présence actuelle dans la région avec la découverte d'une autre ♀ le 24.VI.2014 dans la RN del Remolar-Philippines, t. m. de Viladecans (RN du delta du Llobregat, Baix Llobregat) (D. Fernández *leg. et col.*).

Cathayia insularum (Speidel & Schmitz, 1991)

Pyrale décrite des îles Canaries et répandue depuis une vingtaine d'années dans la péninsule Ibérique, les îles Baléares et le Sud de la France, à la suite de son introduction accidentelle par l'importation et la plantation, à des fins ornementales, de palmiers de genre *Phoenix* Linnaeus, dont les inflorescences et les fruits nourrissent ses chenilles. Les adultes se trouvent dans notre pays de mai à novembre. Cité de Catalogne (PÉREZ DE-GREGORIO, FERNANDEZ ET RONDÓS, 2010b) sur la base de deux spécimens (♂ et ♀) capturés en 1994 et 1999. Plus tard d'autres individus ont été observés/collectés (tous D. Fernández *leg.*), attirés par la lumière ou reposant sur des palmiers d'ornement, dans la région du Baix Llobregat (Cornellà de Llobregat, 3 ♂, 11.X.2010, 6.XI.2011, 16.V.2012 ; RN del



Fig. 4. — *Evergestis isatidalis* (Duponchel, 1833), ♀.

16.V.2012; RN del Remolar-Filipines, RN del delta del Llobregat, t. m. de Viladecans, 1 ♀, 24.VII.2014), el que fa suposar la existència de nuclis poblacionals més o menys estables d'aquest microlèpidòpter invasor.

Crambidae

(Evergestinae)

Evergestis isatidalis (Duponchel, 1833)

Descrit de Còrsega, es un gros piràlid de distribució mediterrània, estés pel Magrib, la península Ibèrica, el sud-est de França, les illes mediterrànies (Balears, Còrsega), fins a Rússia i l'Àsia Menor. Els adults (fig. 4) eclosionan a finals d'octubre, volant durant els mesos de tardor i hivern. Les seves erugues es nodreixen de *Isatis tinctoria* (Linnaeus) i d'altres brassicàcies del gènere *Biscutella* Linnaeus.

Freqüent al sud-est d'Espanya (Andalusia, Múrsia, Alacant), a Catalunya sembla ser una espècie rara, de la qual es coneixien molt poques troballes, totes de indrets litorals i baixos del nord-est de la regió: Alt Empordà (Colera) i Baix Empordà (Begur, Calonge, Palamós, platja i aiguamolls de la gola (boca) del riu Ter, t. m. de Torroella de Montgrí) (PÉREZ DE-GREGORIO, 2001). Sens dubta, la intemperant època de vol dels adults fa que a Catalunya sigui un piràlid d'observació/captura poc habitual, limitada a les escasses nits



Fig. 5. — *Herpetogramma licarsisalis* (Walker, 1859), ♀, parc de la Ciutadella (Barcelona), 8.X.2018.

Remolar-Filipines, RN del delta du Llobregat, t. m. de Viladecans, 1 ♀, 24.VII.2014), ce qui suggère l'existence de centres de populations plus ou moins stables de ce microlépidoptère invasif.

Crambidae

(Evergestinae)

Evergestis isatidalis (Duponchel, 1833)

Décrié de Corse, c'est une grande pyrale à distribution méditerranéenne, s'étendant à travers le Maghreb, la péninsule Ibérique, le Sud-Est de la France, les îles méditerranéennes (Baléares, Corse), jusqu'à la Russie et l'Asie Mineure. Les adultes (fig. 4) éclosent fin octobre et volent pendant les mois d'automne et d'hiver. Ses chenilles se nourrissent d'*Isatis tinctoria* (Linnaeus) et d'autres crucifères du genre *Biscutella* Linnaeus.

Bien que fréquente dans le Sud-Est de l'Espagne (Andalousie, Murcie, Alicante), elle semble rare en Catalogne, où on ne connaît que peu de données, toutes originaires de lieux côtiers et de basses terres du Nord-Est de la région : Alt Empordà (Colera) et Baix Empordà (Begur, Calonge, Palamós, plage et zones humides de l'embouchure du fleuve Ter (t.m. de Torroella de Montgrí) (PÉREZ DE-GREGORIO, 2001). Sans aucun doute, la saison de vol des adultes en fait une pyrale d'observation et / ou de capture inhabituelle, limitée aux quelques nuits favorables.

bonancibles. Els darrers anys han estat trobats alguns exemplars a indrets costaners i baixos del centre del país:

Baix Llobregat: RN del Remolar-Filipines, RN del delta del Llobregat, t. m. de Viladecans (Baix Llobregat), 2 ♀♀, 30.X.2017, 19.X.2022 (Pérez De-Gregorio, M. Bravo i D. Fernández *leg.*)

Vallès Oriental: Sant Fost de Campsentelles (31TDF39, 205 m), 2 ex., 21.X.2002 (D. Fernández *leg.*).

(Spilomelinae)

Herpetogramma licarsisalis (Walker, 1859)

Taxon subtropical, descrit de Borneo i conegut migrador. L'any 1997 la seva presència va ser detectada a les illes Canàries i el sud-oest de Portugal (Algarve), i des de llavors ha estat esmentat de diferents països europeus (Suècia, Gran Bretanya, Espanya, sud-est de França) i de varies illes de la Mediterrània (Còrsega, Sardenya, Sicília, Malta, Xipre) (VIVES MORENO, 1999, GRANGE, 2014; i altres autors). Els adults (fig. 5), com es el cas d'altres microlépidòpters migradors, es capturen/observen a la tardor. Les erugues es nodreixen de poàcies (gramínies), entre elles de la gespa dels parcs i jardins urbans, on de vegades arriben a ser plaga (VIVES MORENO *op. cit.*)⁶.

Les citacions ibèriques conegudes es circumscriuen majoritàriament al sud-oest de Portugal i a Andalusia (Huelva, Cadis, Sevilla, Màlaga, Almeria). Del nord-est coneixiem una única troballa de la localitat costera catalana de Tarragona (Tarragonès) (1 ♀, 7.IX.1998), donada a conèixer pel nostre amic VIVES MORENO (1999). El 8.X.2018 van recollir una altre ♀ a la gespa del Parc de la Ciutadella de la ciutat de Barcelona (Pérez De-Gregorio *leg.*).

Diploseustis perieresalis (Walker, 1859)

Piràlid indo-australià, també descrit de Borneo, i que des de l'any 2000 s'ha observat/capturat esporàdicament, com espècie migradora o d'introducció accidental, a diversos països del sud i l'oest d'Europa (entre ells, Espanya i Portugal), les illes Canàries i les illes Balears (Majorca), Còrsega i Xipre (VARENNE *et al.*, 2004, 2008; SPEIDEL *et al.*, 2006; LERAUT, 2012; SLAMKA, 2013; i altres autors). Les erugues sembla que es nodreixen a

Ces dernières années, certains spécimens ont été trouvés dans des endroits côtiers et de basse altitude du centre du pays :

(Spilomelinae)

Herpetogramma licarsisalis (Walker, 1859)

Taxon subtropical, décrit de Bornéo et connu comme migrateur. En 1997, sa présence a été détectée dans les îles Canaries et au sud-ouest du Portugal (Algarve), et depuis lors, elle a été signalée dans différents pays européens (Suède, Grande-Bretagne, Espagne, Sud de la France) et dans plusieurs îles de la Méditerranée. (Corse, Sardaigne, Sicile, Malte, Chypre) (VIVES MORENO, 1999, GRANGE, 2014 ; et autres auteurs). Les adultes (fig. 5), comme c'est le cas pour les autres microlépidoptères migrants, sont observés et / ou capturés en automne. Les chenilles se nourrissent de poacées (graminées), y compris des pelouses des parcs et jardins urbains, où elles deviennent parfois nuisibles (VIVES MORENO *op. cit.*)⁶.

Les citations ibériques connues sont pour la plupart circonscrites au sud-ouest du Portugal et de l'Andalousie (Huelva, Cadix, Séville, Malaga, Almeria). Du Nord-Est, nous connaissons une seule découverte dans la ville côtière catalane de Tarragone (Tarragonès) (1 ♀, 7.IX.1998), signalée par notre ami Vives MORENO (1999). Le 8.X.2018, une autre ♀ a été récoltée sur la pelouse du Parc de la Ciutadella dans la ville de Barcelone (Pérez De-Gregorio *leg.*).

Diploseustis perieresalis (Walker, 1859)

Pyrale indo-australienne, également décrite de Bornéo, et qui depuis 2000 a été observée / capturée sporadiquement, en tant qu'espèce migratrice ou introduite accidentellement, dans plusieurs pays du sud et de l'ouest de l'Europe (dont l'Espagne et le Portugal), les îles Canaries et les Baléares (Majorque), la Corse et Chypre (VARENNE *et al.*, 2004, 2008 ; SPEIDEL *et al.*, 2006 ; LERAUT, 2012 ; SLAMKA, 2013 ; et autres auteurs). Les chenilles semblent se nourrir en Europe des inflorescences des

⁶ Els dies 10-16.X.2015 vam capturar 4 ♂♂ ♀♀ als parterres de gespa del Passeig Marítim de Santa Cruz de la Palma (illa de La Palma, Canàries).

⁶ Du 10 au 16.X.2015, nous avons capturé 4 ♂ et ♀ dans les pelouses du Passeig Marítim à Santa Cruz de la Palma (île de La Palma, Canaries).

Europa de les inflorescències de les palmeres ornamentals (*Phoenix* sp.).

A la península Ibèrica ha estat mencionada del sud-est, des de l'Algarve portuguès fins el sud-est de Catalunya i les illes Balears (albufera d'Alcúdia, Mallorca), de zones litorals on vegeten palmeres ornamentals. A Catalunya han estat capturats alguns exemplars (tots ♀♀) a l'estiu (juliol-setembre) a la costa de Tarragona: L'Hospitalet de l'Infant (Baix Camp), 8.VII.2003 (SPEIDEL *et al.* 2006); platja de Mont-roig, t. m. de Mont-roig del Camp (a la mateixa comarca), 20.VII.2013 (D. Fernández *leg. et col.*) i al barri d'Horta de la ciutat de Barcelona, també a l'estiu de 2013.

Referències

MCNB: col·leccions del Museu de Ciències Naturals de Barcelona

MNCN: col·leccions del Museo Nacional de Ciencias Naturales de Madrid

RN: reserva natural/

s.d.: sense data

Agraïments

Agraïm als amics i col·legues Diego Fernández, Pere Josep Jiménez, Francisco Lencina, Serge Peslier, Martí Rondós, Thierry Varenne, Francesc Vallhonrat i Antonio Vives Moreno les dades, informacions i préstec d'exemplars. A les Sres. Berta Caballero, Glòria Masó, Mercedes París y Amparo Blay (conservadores d'Entomologia del Museu de Ciències Naturals de Barcelona. MCNB y del Museo Nacional de Ciencias Naturales de Madrid. MNCN, respectivament) les habituals facilitats per a la consulta de les col·leccions d'ambdues institucions; a les Sres. Montserrat Navarro, Emma Asensio i Karen Medel (bibliotecàries del Museu de Ciències Naturals de Barcelona) les habituals facilitats per a la consulta dels seus fons bibliogràfics. Als amics Jordi Ruiz, Ricard Casanovas i Josep M^a Olmo (Servei de Fauna, Flora i Medi Natural de la Generalitat de Catalunya), Enric de Roa i Francesc Xavier Santaefemia (tècnics del Consorci per a la Protecció i Gestió de les RRNN del delta del Llobregat) i Pau Esteban (cap de l'àrea de Medi Ambient de l'Ajuntament del Prat de Llobregat), per les autoritzacions i ajuda a les nostres recerques.

palmiers d'ornement (*Phoenix* sp.).

Dans la péninsule Ibérique, elle a été mentionnée du Sud-Est, de l'Algarve portugais au sud-est de la Catalogne et des îles Baléares (albufera d'Alcúdia, Majorque), zones côtières où poussent des palmiers d'ornement. En Catalogne, quelques spécimens (tous des ♀) ont été capturés en été (juillet-septembre) sur la côte de Tarragone : L'Hospitalet de l'Infant (Baix Camp), 8.VII.2003 (SPEIDEL *et al.*, 2006) ; plage de Mont-roig, t. m. de Mont-roig del Camp (dans la même région), 20.VII.2013 (D. Fernández *leg. et col.*) et dans le quartier Horta de la ville de Barcelone, également à l'été 2013.

Références

MCNB : collections du Musée des Sciences Naturelles de Barcelona

MNCN: collections du Musée National de Sciences Naturelles de Madrid

t. m.: terme municipal / commune

RN: réserve naturelle

gola: embouchure, bouche

aiguamolls: marais

s.d.: sense data/sans date

Remerciements

Nous remercions les amis et collègues Diego Fernández, Pere Josep Jiménez, Francisco Lencina, Serge Peslier, Martí Rondós, Thierry Varenne, Francesc Vallhonrat et Antonio Vives Moreno pour les données, les informations et le prêt de matériel. À M^{mes} Berta Caballero, Glòria Masó, Mercedes París et Amparo Blay (respectivement conservatrices d'entomologie au musée des sciences naturelles de Barcelone et au Musée national des sciences naturelles de Madrid) pour les facilités habituelles de consultation des collections des deux institutions ; à M^{mes} Montserrat Navarro, Emma Asensio et Karen Medel (bibliothécaires du musée des sciences naturelles de Barcelone) pour les facilités habituelles pour la consultation de leur fonds bibliographiques. Aux amis Jordi Ruiz, Ricard Casanovas et Josep M^a Olmo (Service de la Faune, Flore et Milieu Naturel de la Generalitat de Catalunya), Enric de Roa et Francesc Xavier Santaefemia (techniciens du Consortium pour la protection et la gestion de la RNN du delta du Llobregat) et de Pau Esteban (chef de la zone environnementale du conseil municipal de Prat de Llobregat), pour les autorisations et aides pour nos recherches.

Annex / Annexe

Localitats citades al treball (per províncies i comarques, UTM 31T) / Localités citées (par provinces et régions, UTM 31T)

Catalunya

Província de Lleida

Vall d'Aran: artiga (vall) de l'Aiguamòg (CH23, 1.500-1.800 m)
Pallars Sobirà: Esterrí d'Aneu (Pirineu central, CH42, 948 m)
Alt Urgell: Alinyà, t. m. de Fígols i Alinyà (CG86, 900-1.400 m); Josa de Cadí, t. m. de Josa i Tuixèn) (CG87, 1.400 m)
Baixa Cerdanya: vall d'Inglà, t. m. de Bellver de Cerdanya (CG99, 1.400 m)
Urgell: Barbens (CG61, 283 m)
Les Garrigues: Juneda (CG10, 264 m)
Segrià: RN de la Timoneda d'Alfès, t. m. d'Alfès (CF07, 236 m)

Província de Girona

Alt Empordà: Portbou (EG19, 28 m), Colera (EG19, 10 m)
Baix Empordà: Begur (EG14, 200 m), Calonge (EG03, 36 m), Palamós (EG13, 30 m), gola del Ter, t. m. de Torroella de Montgrí (EG15, 1 m)
Ripollès: Montgrony (serra de Montgrony, DG27, 1.350 m); Sant Feliu d'Estiula, t. m. de Les Lloses, DG36, 989 m); coll de Santigosa, t. m. de Sant Joan de les Abadeses (DG74, 1.064 m); Ogassa (DG37, 800-1.500 m)
Baixa Garrotxa: coll de Condreu (massís de les Guillerries. DG55, 1.100 m)

Província de Barcelona

Anoia: Jorba (CG70, 397 m), Òdena (CG80, 425 m), Sant Martí de Tous (CG70, 460 m), Vallbona d'Anoia (CF99, 293 m)
Barcelonès: Barcelona (DG28, 29 m)
Berguedà: Bagà (DG97, 1.953 m), Castell de l'Areny (serra de Catllaràs, DG17, 1.300 m), Saldes (massís del Pedraforca, CG97, 1.235 m)
Baix Llobregat: Cornellà de Llobregat (DF27, 24 m), El Pat de Llobregat (RRNN del delta del Llobregat (DG27, 1 m); El Remolar-Filipines, RRNN del delta del Llobregat, t. m. de Viladecans (DG27, 1 m)
Maresme: Alella (DF49, 90 m)
Moianès: Collsuspina (DG33, 900 m)
Osona: Sant Bartomeu del Grau (DG34, 868 m), Vespella de la Plana, t. m. de Gurb (DG34, 650 m); santuari de Puig l'Agulla, t. m. de Sant Julià de Vilatorrada (DG44, 776 m)
Vallès Oriental: Sant Fost de Campsentelles (DF39, 205 m)

Província de Tarragona

Baix Camp: platja de Mont-roig, t. m. de Mont-roig del Camp (CF24, 1 m)
Baix Ebre-Baix Maestrat: Fredes (Ports de Tortosa-Beseit, BF61, 1.093 m)
Ribera d'Ebre: RN de Sebes, t. m. de Flix (BF96, 41 m)
Tarragonès: Tarragona (CF55, 69 m)

Aragó

Província d'Osca

Jacetania: Jaca (30TYN01, 820 m)
Bajo Cinca: Candanos (BF59, 200 m)
Monegros: Ontiñena (BG51, 231 m), Villanueva de Sigena (BG52, 230 m)

Província de Saragossa

Monegros: Retuerta de Pina, t. m. de Pina de Ebro (30TYL29-39, 350 m)

Província de Terol

Albarrasí (serralada d'Albarrasí. 30TXK37, 1.300 m), Noguera (idem. 30TXK28, 1.570 m), Tramacastilla (idem. 30TXK17, 1.260 m), Terol (30TXK66, 935 m)

Navarra

Campo de Pamplona: Ilurdain, t. m. de Aranguren (30TXN23, 565 m)

País Basc

Província de Guipuzkoa

Getxo, t. m. de Bilbao (30TWN08, 1 m)

La Rioja

Valdezcaray, t. m. de Ezcaray (serra de la Demanda. 30TWM07, 1.700 m)

Castella-Lleó

Província de Burgos

Estépar (30TVM27, 800 m)

Madrid

Cercedilla (serra de Guadarrama. 30TVL00, 1.500 m); El Escorial (serra de Guadarrama. 30TVK09, 900 m); Montarco, t. m. de Rivas-Vaciamadrid (30TKV56, 510 m); Cienvallejos, t. m. de Villaviciosa de Odón (30TVK16, 648 m)

Castella-La Manxa

Província de Conca

Tragacete (30TWK96, 1.269 m)

Múrcia

Alhama de Múrcia (serra d' Espuña. 30SXG38-39, 50 m)

Andalusía

Província de Huelva

platja de Torre la Higuera, t. m. de Almonte (29SQB01, 1 m); Punta Umbria (29SPB71-81, 6 m)

Província de Granada

Hoya de Baza. t. m. de Baza (30SWG37, 760 m); Granada (30TVG41, 833 m).

Província de Jaén

riu Jándula, t. m. de Andújar (Serra Morena. 30SWH12, 300 m)

Pirineus Orientals francesos / Pyrénées orientales françaises

Conflent: Corneilla-de-Conflent (DH41, 634 m), Jujols (DH41-51, 975 m)

Bibliografia / Bibliographie

- Agenjo (R.)**, 1963. – Algunos lepidópteros de Punta Umbria, provincia de Huelva (Lepidoptera). *Graellsia* **20**: 3-20.
- Asselbergs (J. E. F.)**, 1999. – *Ancylosis (Ancylosis) albidella* Ragonot, 1888, new to the Spanish fauna (Lepidoptera: Phycitinae). *SHILAP Revta. lepid.* **27** (105): 125-129.
- Asselbergs (J. E. F.), Seguna (A.), Sammut (P.)**, 2008. – Recent records of Pyraloidea species new to Malta, including two species new to the European fauna (Lepidoptera: Pyraloidea). *SHILAP Revta. lepid.* **36** (144): 465-471.
- Asselbergs (J. E. F.)**, 2009. – New data for Pyraloidea from Fuerteventura (Canary Islands, Spain) including a species new to Science (Lepidoptera: Pyraloidea). *SHILAP Revta. lepid.* **37** (148): 405-418.
- Brusseaux (G.), Luquet (G.), Mazel (R.), Peslier (S.), Zagatti (P.)**, 2001. – Les Pyrales des Pyrénées-Orientales. Inventaire raisonné. I: Pyralidae. *Alexanor* **21** (1) (1999-2000): 7-19.
- Caradja (A.)**, 1910. – Beitrag zur Kenntnis über die geographischen Verbreitung der Pyraliden des Europäischen Faunengebietes. *Iris* **24**: 105-134.
- Cifuentes (J.)**, 1994. – Los microlepidópteros de Navarra (I). Familia Pyralidae (I). *SHILAP Revta. lepid.* **22** (88): 299-316.
- Corley (M. F. V.), Gardiner (A. J.), Cleere (N.), Wallis (P. D.)**, 2000. – Further additions to the Lepidoptera of Algarve, Portugal. I. *SHILAP Revta. lepid.* **28** (111): 245-319.
- Corley (M. F. V.), Maravalhas (E.), Passos de Carvalho (J.)**, 2006. – Miscellaneous additions to the Lepidoptera of Portugal (Insecta: Lepidoptera). *SHILAP Revta. lepid.* **34** (136): 407-427.
- Corley (M. F. V.), Rosete (J.), Marabuto (E.), Maravalhas (E.), Pires (P.)**, 2014. – New and interesting Portuguese Lepidoptera records from 2013 (Insecta: Lepidoptera). *SHILAP Revta. lepid.* **42** (168): 587-613.
- Corley (M. F. V.), Rosete (J.), Romao (F.), Dale (M. J.), Marabuto (E.), Maravalhas (E.), Pires (P.)**, 2015. – New and interesting Portuguese Lepidoptera records from 2014 (Insecta: Lepidoptera). *SHILAP Revta. lepid.* **43** (172): 583-613.
- Dantart (J.)**, 2017. – Resultats de les onzenes Nits de les Papallones: 17-21 de juliol de 2014. *Butlletí de la Societat Catalana de Lepidopterologia* **108**: 61-85.
- Dantart (J.), Cervelló (A.), Xaus (A.)**, 2018. – Els Lepidòpters del delta del Llobregat, en Els Sistemes Naturals del delta del Llobregat. *Treballs de la Institució Catalana d'Història Natural* **19**: 338-378.
- Fassnidge (W.)**, 1935. – Lepidoptera at Jaca, Alto Aragón, Spain, in august 1931 and 1933. *Entomologist's Record* **66**: 19-20.
- Gaston (J.), Ylla (J.), Macià (R.)**, 2016. – *Apomyelois bistria* (Hulst, 1887), un nuevo pirálido para la fauna de la Península Ibérica (Lepidoptera: Pyralidae, Phycitinae). *Arquivos Entomológicos* **15**: 107-113.
- Grange (J.C.)**, 2014. – *Herpetogramma licarsisalis* (Walker, 1859), une nouvelle pyrale pour la France, observé dans le Var (Lepidoptera, Crambidae, Spilomelinae). *Revue de l'Association Rousillonaise d'Entomologie* **XXIII** (2): 64.
- Huemer (P.), Wieser (C.)**, 2010. – Beitrag zur Faunistik der Schmetterlinge (Lepidoptera) in der región Valencia (Spaen). *Denisia* **29**: 139-164.
- Huertas (M.)**, 2002. – Lepidópteros de Huelva (I). Especies detectadas en los márgenes del río Guadiana. *Boletín de la Sociedad Andaluza de Entomología* **4**: 6-27.
- Huertas (M.)**, 2007. – Lepidópteros de los Espacios Naturales Protegidos del litoral de Huelva (macro y microlepidópteros). *Monográfico de la Sociedad Andaluza de Entomología* **2**.
- Kautz (H.)**, 1928. – Microlepidopteren aus Spanien (Andalusien). *Verhandlungen der Zoologische-Botanischen Gesellschaft* **78**: 71-76.
- Leraut (P.), Luquet (G.)**, 1991. – Contribution à l'étude des *Asarta* et *Asartodes* de la región paléarctique (Lep. Pyralidae, Phycitinae). *Entomologica Gallica* **2** (4): 171-185.
- Leraut (P.)**, 2003. – *La Guide entomologique*. Ed. Delachaux et Niestlé. Paris.
- Leraut (P.)**, 2008. – Ébauche d'une liste des pyrales de France (Lepidoptera, Pyraloidea). *Revue Française d'Entomologie (N.S.)* **29** (4): 149-166.
- Leraut (P.)**, 2012. – Papillons de Nuit d'Europe, vol. 3 (Pyrales 1). N.A.P. Editions. Francia.
- Leraut (P.)**, 2014. – Papillons de Nuit d'Europe, vol. 4 (Pyrales 2). N.A.P. Editions. Francia.
- Lhomme (L.)**, 1935. – *Catalogue des Lépidoptères de France et de Belgique*. Vol. 2, 1^a part. Le Carriol. Lot.
- Mendes (C.)**, 1904. – Lepidopteros de Portugal, II. Microlepidopteros da Regiao de S. Fiel (Beira Baixa). *Broteria* **3**: 223-254.
- Pérez De-Gregorio (J. J.)**, 2001. – Microlepidòpters (Ethmiidae, Crambidae) dels aiguamolls litorals de Catalunya (Lepidoptera) (I). *Spartina. butlletí naturalista del delta del Llobregat* **4**: 129-143.
- Pérez De-Gregorio (J.J.)**, 2009. – El género *Hypochalcia* Hübner, 1825 en la Península Ibérica (Lepidoptera: Pyralidae, Phycitinae). *Butlletí de la Societat Catalana de Lepidopterologia* **100**: 101-103.

- Pérez De-Gregorio (J. J.), Requena (E.),** 2008 a. – *Eurhodope rosella* (Scopoli, 1763) y *Eurhodope cruentella* (Duponchel, 1843) en Catalunya (Lepidoptera: Pyralidae: Phycitinae). *Heteropterus Rev. Entomol.* **8** (2): 289-292.
- Pérez De-Gregorio (J. J.), Requena (E.),** 2008 b. – Microlepidòpters (Pyralidae, Crambidae) nous o interessants per a la fauna catalana i iberobaleà, VIII (Lepidoptera). *Sessió Entomològica ICHN-SCL. 13-14*: 91-106.
- Pérez De-Gregorio (J. J.), Requena (E.),** 2010 a. – Microlepidòpters nous o interessants per a la fauna catalana i iberobaleà, X (Lepidoptera: Pyralidae, Crambidae). *Butlletí de la Societat Catalana de Lepidopterologia* **101**: 51-59.
- Pérez De-Gregorio (J. J.), Fernández (D.), Rondós (M.),** 2010 b. – Presència a Catalunya del piràlid de les palmeres, *Cathayia insularum* (Speidel & Schmitz, 1991) (Lepidoptera: Pyralidae, Galleriinae). *Butlletí de la Societat Catalana de Lepidopterologia* **101**: 129-130.
- Pérez De-Gregorio (J. J.), Requena (E.),** 2014. – Microlepidòpters (Lepidoptera: Pyralidae, Crambidae) nuevos o interesantes para la fauna catalana e ibérica, XII. *Heteropterus Rev. Entomol.* **14** (2): 125-145.
- Pérez De-Gregorio (J. J.), Requena (E.),** 2017. – *Synaphe diffidalis* (Guenée, 1854). Presencia en Catalunya, estatus sistemàtic i distribució en la Península Ibérica (Lepidoptera: Pyralidae, Pyralinae). *Heteropterus Rev. Entomol.* **17** (1): 35-39.
- Peslier (S.),** 2005. – Les Pyrales de la Réserve Naturelle de Jujols (2^e partie). Iconographie des espèces des Pyrénées-Orientales (Lepidoptera, Pyraloidea). *Revue de l'Association Rousillonnaise d'Entomologie* **14** (1): 32-36.
- Pires (P.), Corley (M. F. V.),** 2007. – The Lepidoptera of Baixo Mondego (Beira Litoral, Portugal) (Insecta: Lepidoptera). *SHILAP Revta. lepid.* **35** (138): 187-230.
- Ragonot (E. L.),** 1893. Monographie des Phycitinae et des Galleriinae, 1. Mémoires sur les Lépidoptères. Vol. 7. San Petersburgo.
- Ragonot (E. L.),** 1901. – Monographie des Phycitinae et des Galleriinae, 2. Mémoires sur les Lépidoptères. Vol. 8. San Petersburgo.
- Redondo (V.), Gastón (J.), Ylla (J.), Macià (R.),** 2018. – Estudio taxonómico preliminar de los Pyralidae Latreille, 1809 y Crambidae Latreille, 1810 de Aragón (España) (Lepidoptera, Pyraloidea). *Boletín de la Sociedad Aragonesa de Entomología* **61**: 179-207.
- Roesler (U.),** 1973. – Microlepidoptera Palaearctica **4** (Phycitinae 1). Verlag Georg Fromme & Co. Viena.
- Roesler (U.),** 1993. – Microlepidoptera Palaearctica **8** (Phycitinae 2). Verlag Georg Fromme & Co. Viena.
- Rungs (Ch.),** 1979. – Catalogue des Lépidoptères du Maroc. Vol. 1. *Travaux de l'Institut Scientifique de Rabat (Série Zoologie)* **39**: 1-122.
- Schwingschuss (L.),** 1931. – Lepidopterischen Ergebnisse einer Herbstreise nach Andalusien. *Verhandlungen der Zoologisch-Botanischen Gesellschaft Wien* **80**: 1-31.
- Seebold (T.),** 1898 a. – Beiträge zur Kenntnis der Microlepidopterenfauna Spaniens und Portugals. *Iris* **11**: 291-322.
- Seebold (T.),** 1888 b. – Catalogue raisonné des Microlépidoptères des environs de Bilbao. *Anales de la Sociedad Española de Historia Natural* **27**: 145-175.
- Slamka (F.),** 2006. – *Pyraloidea of Europe. Vol. 1*. F. Slamka edit. Bratislava.
- Slamka (F.),** 2010. – *Pyraloidea of Central Europe/Mitteleuropas*. F. Slamka edit. Bratislava.
- Slamka (F.),** 2013. – *Pyraloidea of Europe, volumen 3 (Pyraustinae & Spilomelinae)*. F. Slamka edit. Bratislava.
- Speidel (W.) en Karsholt (O.) & Razowski (J.),** 1996. – *The Lepidoptera of Europe. A Distributional Checklist*. Apollo Books edit. Stenstrup.
- Speidel (W.), Van Nieuwerkerken (E. J.), Honey (M. R.), Coster (J. C.),** 2006. – The exotic pyralid moth *Diplopyra perieresalis* (Walker) expanding in the West Palaearctic Region (Crambidae: Spilomelinae). *Nota lepidopterologica* **29** (3-4): 185-192.
- Staudinger (O.),** 1871. – Beitrag zur Lepidopterenfauna Griechenlands. *Horae Societatis Entomologica Rossicae* **7**: 3-304.
- Staudinger (O.),** 1879. – Lepidopteren-Fauna Kleinasien's. *Horae Societatis Entomologica Rossicae* **15**: 159-435.
- Staudinger (O.), Rebel (H.),** 1901. – Catalog der Lepidopteren des Palaearctischen Faunengebietes. Vol. 2. 3^a edició. R. Friedländer & Sohn. Berlín.
- Varenne (T.), Billi (F.), Rymarczyk (F.),** 2004. – Lépidoptères des Alpes-Maritimes: observations récentes d'espèces remarquables. *Rivière Scientifique* **88**: 11-14.
- Varenne (T.), Billi (F.),** 2008. – Flux migratoire ou indigénat discret? (Lep. Tineidae, Blastobasidae, Cosmopterigidae, Elachistidae, Gelechiidae, Pterophoridae, Pyralidae, Crambidae, Geometridae, Noctuidae, Nolidae). *Oreina* **3**: 9-13.
- Vives Moreno (A.),** 1999. – *Herpetogramma licarsisalis* (Walker, 1959) su distribución en España. *SHILAP Revta. lepid.* **27** (106): 271.
- Vives Moreno (A.),** 2014. – Catálogo Sistemático y Sinonímico de los lepidópteros de la Península Ibérica, de Ceuta, de Melilla y de las islas Azores, Baleares, Canarias, Madeira y Salvajes (Insecta: Lepidoptera). Suplement de *SHILAP Revista de lepidopterologia*. Madrid.
- Ylla (J.), Macià (R.),** 2017. – Tercera aportació al coneixement dels piràlids a les comarques d'Osona, el Moianès, el Ripollès i la Baixa Cerdanya (Lepidoptera: Pyralidae & Crambidae). *Butlletí de la Societat Catalana de Lepidopterologia* **107**: 57-70.
- Zerny (H.),** 1914. – Über paläarktische Pyraliden des k.k. naturhistorischen Hofmuseums in Wien. *Annalen des k.k. naturhistorischen Hofmuseums* **28**: 295-333.
- Zerny (H.),** 1927 a. – Die Lepidopterenfauna von Albarracín in Aragonien. *Eos* **3**: 299-488.
- Zerny (H.),** 1927 b. – Die Lepidopteren-Fauna von Algeciras und Gibraltar in Süd-Andalusien. *Iris* **40**: 83-146.

* Museu de Ciències Naturals de Barcelona.
Passeig Picasso s/n. E-08003 Barcelona
garibravo@hotmail.com
emili.requena@hotmail.com