

Les prospeccions arqueològiques a la Conca de Barberà: resultats de la campanya del 2021.

Joan Canela Gràcia¹, Maria Carme Belarte^{2,1}

1.-Institut Català d'Arqueologia Clàssica (ICAC). Pl. d'en Rovellat s/n 43003, Tarragona.

2.-Institució Catalana de Recerca i Estudis Avançats (ICREA).

Passeig Lluís Companys 23 08010, Barcelona.

jcelona@icac.cat, cbelarte@icac.cat

RESUM El 2021 es va dur a terme una campanya de prospeccions arqueològiques en el marc del projecte de recerca de l'Institut Català d'Arqueologia Clàssica *Formes d'ocupació del territori i evolució del poblament a la Cessetània occidental durant la Protohistòria*. Aquests treballs es van desenvolupar en el sector occidental i septentrional de la Conca de Barberà, amb un doble objectiu: revisar els jaciments protohistòrics inclosos en la Carta Arqueològica de la comarca per comprovar-ne l'estat de preservació i potencial científic, així com estudiar el poblament protohistòric en àrees on no s'havien documentat fins el moment jaciments d'aquest període. En aquest article exposem els resultats d'aquesta intervenció arqueològica.

RESUMEN El 2021 se llevó a cabo una campaña de prospecciones arqueológicas en el marco del proyecto de investigación del Institut Català d'Arqueologia Clàssica *Formas de ocupación del territorio y evolución del poblamiento en la Cessetania occidental durante la Protohistoria*. Estos trabajos se desarrollaron en el sector occidental y septentrional de la Conca de Barberà (Tarragona), con un doble objetivo: revisar los yacimientos protohistóricos incluidos en la Carta Arqueológica de la comarca para comprobar su estado de preservación y potencial científico, así como estudiar el poblamiento protohistórico en áreas donde no se han documentado hasta el momento yacimientos de este período. En este artículo exponemos los resultados de esta intervención arqueológica.

ABSTRACT In 2021 we conducted archaeological surveys in the framework of a research project of the Catalan Institute of Classical Archaeology named *Territorial occupation and the evolution of settlement patterns in Western Cessetania during Protohistory*. Fieldwork was developed in western and northern zones of the Conca de Barberà region (Tarragona, Spain). The purpose of the survey was twofold: first, to revise protohistoric archaeological sites included in the official Archaeological Map of the region, in order to check their state of preservation and scientific potential. Secondly, to revise areas with no archaeological data recorded so far, in order to study the protohistoric settlement of the region. In this paper we show the results of this archaeological intervention.

Paraules clau: Conca de Barberà, Protohistòria, Poblament, Cessetània, Prospecció

Palabras clave: Conca de Barberà, Protohistoria, Poblamiento, Cesetania, Prospección

Keywords: Conca de Barberà, Protohistory, Settlement, Cesetania, Survey.

Introducció

La prospecció es va dur a terme en dues àrees diferenciades de la Conca de Barberà (fig.1), entre el 17 i el 25 de maig de 2021 i va ser finançada mitjançant la subvenció atorgada pel Departament de Cultura de la Generalitat de Catalunya pel projecte quadriennal Formes d'ocupació del territori i evolució

del poblament a la Cessetània occidental durant la Protohistòria (CLT009/18/00095). En primer lloc, es va intervenir en el sector oest de la comarca, concretament en els municipis de L'Espuga de Francolí i Vimbodí i Poblet, traçant com a eix principal del treball de camp el Barranc del Riu Sec (afluent del Francolí) i el seu entorn. Es tractava

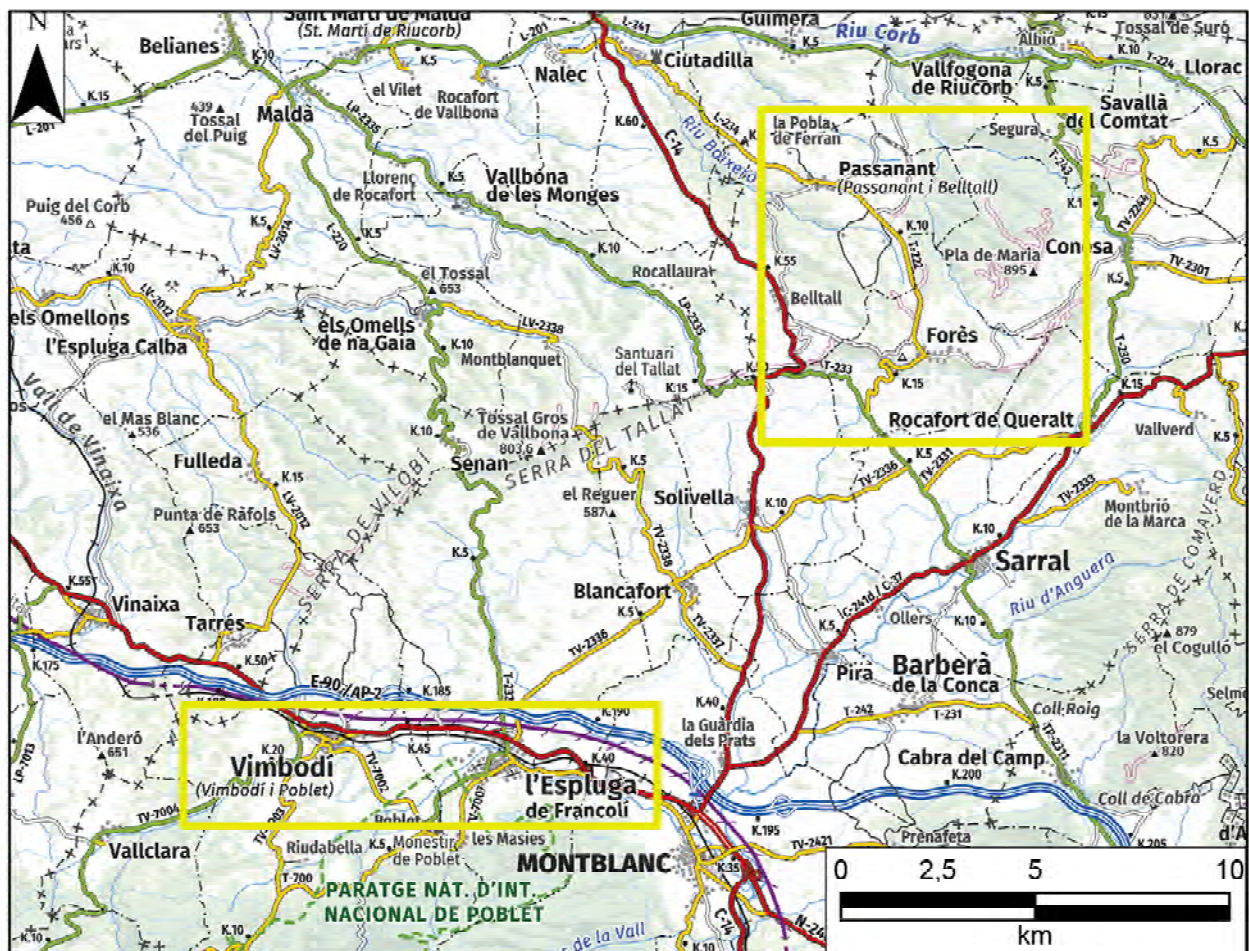


Figura 1.- Àrees prospectades dins de la Conca de Barberà (rectangles grocs). BM: Topogràfic 1:250.000 Institut Cartogràfic i Geogràfic de Catalunya.



Figura 2.- Disposició dels participants abans de prospectar intensivament una finca de vinya a Vimodó

d'una àrea de gran importància en època protohistòrica, ja que en les seves proximitats s'ubiquen jaciments tan destacats com la Cova de la Font Major i la necròpolis de Milmanda. Era una zona clau per la comunicació entre el litoral i l'interior de Catalunya a través de la vall del Francolí, i també per la comunicació amb el cor de les Muntanyes de Prades on a més dels recursos ramaders, forestals i cinegètics també disposaven de recursos metal·lífers (concretament, la galena, un plom argentífer de gran qualitat).

En segon lloc, es va prospectar en la zona central i septentrional de la comarca, en els termes de Forès, Passanant i Belltall i Rocafort de Queralt. Aquesta era una zona de gran interès pel domini visual del territori i també com a nus de comunicacions amb el rerepaís tan amb la zona interior de la plana de Lleida com amb la Catalunya central. En les dues àrees es van identificar prèviament punts d'interès, sobretot zones elevades i turons amb un alt valor estratègic a nivell de control del territori, tan visualment com en l'àmbit de les comunicacions

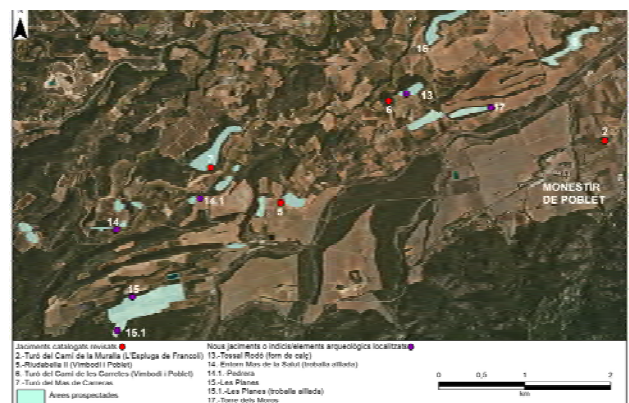


Figura 3.- Resultats dels treballs realitzats en el sector occidental de la Conca de Barberà. Jaciments revisats, troballes inèdites i àrees prospectades. BM: Ortofotomapa 1:2.500 vigent ICGC.

terrestres. Així mateix, també es van seleccionar àrees de plana amb l'objecte d'identificar possibles petits assentaments protohistòrics que s'haurien dedicat a l'explotació agrícola o a un altre tipus d'activitat econòmica especialitzada.



Figura 4.- Resultats dels treballs realitzats en el sector septentrional de la Conca de Barberà (1). Jaciments revisats, troballes inèdites i àrees prospectades. BM: Ortofotomapa 1:2.500 vigent ICGC.

Antecedents arqueològics

Els principals jaciments arqueològics del període protohistòric de l'àrea compresa entre l'Espluga de Francolí i Vimbodí i Poblet són la Necròpolis de Milmanda, el Castell de Milmanda i la Cova de la Font Major. Dels tres llocs, només s'han realitzat intervencions de forma recent i seguint una metodologia arqueològica moderna a la Cova de la Font Major, per part de l'equip GRESEPIA de la URV, dirigit pel Dr. Jordi Diloli. En el cas de la Necròpolis de Milmanda, aquesta va ser descoberta casualment durant uns treballs de rompuda dels terrenys als anys setanta del segle passat, i excavada per un aficionats local. Esther Ramón va dur a terme uns primers estudis sobre aquesta necròpolis (1989; 1995), mentre que posteriorment Raimon Graells la va estudiar en profunditat publicant una monografia sobre els materials procedents d'aquest indret, que

es localitzaven principalment en el Museu Comarcal de la Conca de Barberà (Graells 2008), fixant la seva cronologia en el trànsit entre l'edat del ferro i començaments del món ibèric (VII-VI aC). En els propers anys i en el marc d'un nou projecte de recerca de l'ICAC que duu per títol *El territori de la Cessetània occidental en el primer mil·lenni aC: del bronze final a la romanització*, està previst dur a terme intervencions arqueològiques en l'indret per comprovar-ne l'estat de conservació.

En les seves proximitats hi ha el possible assentament protohistòric de Milmanda, que s'hauria ubicat en el turó on s'emplaça l'actual castell de Milmanda i del qual només se'n tenen notícies per l'aparició de materials com un vaset globular amb peu anular fet a mà, datable entre el bronze final i inicis del món ibèric, així com l'existència d'alguns arrencaments de murs en la vessant sud del turó, mirant a les Muntanyes de Prades (Sardà 2015, 181-182). Les primeres notícies sobre la Cova de la Font Major van arribar de la mà de Salvador Vilaseca (1960), identificant un dipòsit de metalls prospectant àrees en les quals no es coneixien assentaments arqueològics d'aquest període. Tots els jaciments revisats o aquells inèdites localitzats, així com les àrees prospectades, es van marcar en una planimetria elaborada a partir de programari SIG (figs. 3, 4 i



Figura 5.- Resultats dels treballs realitzats en el sector septentrional de la Conca de Barberà (2). Jaciments revisats, troballes inèdites i àrees prospectades. BM: Ortofotomapa 1:2.500 vigent ICGC.

Revisió de jaciments catalogats

Forès

1.- Tuells

Catalogat com a jaciment protohistòric i romà, s'ubica en la part baixa dels contraforts de l'altiplà sobre el qual es troba el poble de Forès, en la zona de peudemont (fig. 5). S'hi accedeix des d'un camí que parteix del punt quilomètric 16,5 km de la carretera T-222, que s'ha de seguir 350 m fins arribar a una zona plana extensament cultivada amb un turó en les proximitats. La revisió d'aquest jaciment va permetre localitzar molt pocs fragments de ceràmica ibèrica en superfície, sense poder identificar una concentració i dispersió destacable en una zona concreta que ajudés a localitzar-ne clarament la ubicació.

L'Espluga de Francolí

2.- Turó del Camí de la Muralla

Coordenades UTM X:340214 Y:4583770

Ubicat a les proximitats del monestir de Poblet, a aproximadament 500 m al nord-est d'aquest (fig. 3). És un turó en part emboscats i fortament modificat en la seva vessant est, per la construcció d'un edifici privat. En la darrera revisió de la Carta Arqueològica es constatà la presència de ceràmica ibèrica i campaniana en el vessant est del turó a tocar del camí, però nosaltres no vam identificar cap fragment de material ceràmic antic en el turó, en part ocupat per una edificació particular protegida per una tanca. Així mateix, també es va comprovar l'existència en la vessant nord de les restes d'una construcció feta amb pedra i lligada amb fang probablement d'època medieval o moderna, ja mencionada en dita carta.

Passanant i Belltall

3.- La Pobla de Ferran

Possible assentament ibèric situat en un turó a tocar de la carretera T-234, en el punt quilomètric 6,250 (fig. 4).

Anant en direcció Tàrrrega, s'ubica en el cantó esquerra de la carretera. No es va documentar cap fragment de ceràmica ibèrica ni cap altre material de cronologies antigues. Coordenades X: 348627 Y: 4599781.

4.- Els Caus

Turó emboscats situat enmig de camps de cultius de cereals, a 1,37 km al nord-est del nucli de Passanant. Teòric assentament protohistòric i medieval, no es va localitzar cap resta material d'època antiga. En un turó proper (X: 350856 Y: 4599595; veure 4.1 a la fig.4) es van localitzar uns pocs fragments informes de ceràmica ibèrica i d'àmfora itàlica.

Vimbodí

5.- Riudabella II

Turó emboscats ubicat a 500 m al nord del castell de Riudabella (figura 3). Malgrat que a la carta arqueològica es mencioni l'existència de possibles estructures vinculades amb un assentament ibèric, nosaltres no les vam localitzar ni identificar, i el material documentat en superfície va consistir en uns fragments testimonials de ceràmica a mà i un fragment de tègula romana.

Coordenades UTM X:336536 Y:4582456

6.- El Tossal del Camí de les Carretes

Turó emboscats situat a 1,5 km al sud-est de Vimbodí (fig. 3 i 6), en les proximitats de la carretera TV-7002 que uneix aquest poble amb el monestir de Poblet. En aquest cas sí que vam poder constatar que es tractava d'un assentament ibèric aparentment ben conservat, malgrat les referències de la Carta Arqueològica que semblaven indicar el contrari. En la nostra revisió vam poder detectar fàcilment ceràmica en superfície, tant ibèrica com a mà. És possible que en la darrera visita al jaciment per part dels revisors de la Carta Arqueològica hi hagués una confusió amb el Tossal Rodó, que és un turó molt gran que s'ubica

a 170 m a l'est d'aquest. En dita carta s'indicava que en la darrera visita no s'havien documentat fragments de ceràmica ibèrica, i només alguns fragments de ceràmica a mà en marges dels camps de conreu als peus del tossal, que haurien estat contínuament ampliat (sempre segons la informació recopilada en dit document). Com hem esmentat abans, la detecció de ceràmica en superfície al turó va ser fàcil i tampoc vam veure que hi hagués hagut ampliacions de camps de conreu de l'entorn que haguessin afectat aquest tossal. De fet, les coordenades de la Carta Arqueològica són del Tossal Rodó, i no del Tossal del Camí de les Carretes.



Figura 6.- Vista del tossal del Camí de les Carretes des del SE.

Aquest és l'únic punt on es van recollir materials per al seu estudi, inventari i dibuix en aquesta prospecció (fig. 7 i fig. 8). Són quatre fragments que representen elements típics de la ceràmica ibèrica d'emmagatzematge, com l'àmfora (PCB'21-TCC1, PCB'21-TCC2 i PCB'21-TCC3) i la tenalla (PCB'21-TCC4), aquesta darrera amb el llavi tipus coll de cigne i amb una franja de pintura horitzontal en la vora. Més enllà d'aportar-nos informació sobre les activitats d'emmagatzematge i comerç de l'assentament, ens porten poca informació a nivell cronològic, ja que són característiques de tot el període ibèric (s. VI-I aC). En la prospecció no es va recollir fragments d'importacions que ens haurien

permès ajustar millor la datació de l'assentament, si bé en la Carta Arqueològica es menciona la presència de campanianes en aquest jaciment, cosa que ens indicaria com a mínim una ocupació durant les darreries del període ibèric ple (s. III aC) que, a jutjar per la manca de fragments d'àmfora itàlica, no hauria perdurat durant l'ibèric final (s. II-I aC). En qualsevol cas, seria necessari dur a terme excavacions en aquest assentament per poder establir-ne millor la seqüència cronològica.

Coordenades UTM X:337662 Y:4583614



Figura 7.- Detall d'un molí de vaivé de granit localitzat en la part superior del tossal del Camí de les Carretes.

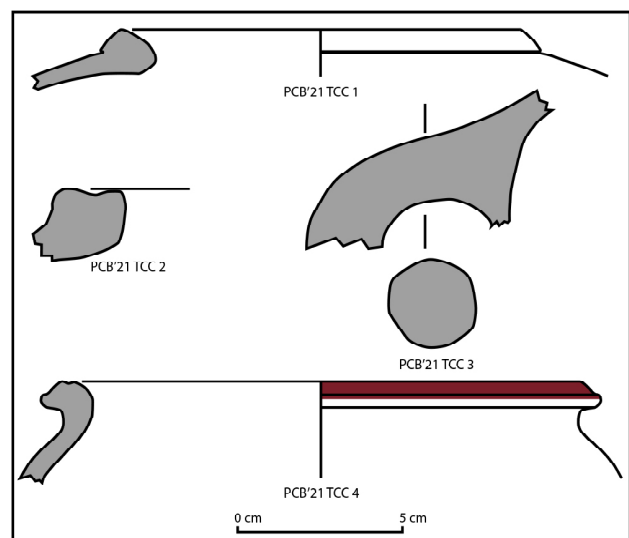


Figura 8.- Ceràmica comuna ibèrica recuperada del jaciment del tossal del Camí de les Carretes, fragments de vores d'àmfora i tenalla i fragment de nansa.

7.- El Tossal del Mas de Carreres

Segons la Carta Arqueològica, d'aquest assentament se'n tenia notícia a partir de la recol·lecció de materials per part d'afezionats locals de la zona. S'hi accedeix a partir d'un camí situat en el punt quilomètric 1,7 km de la carretera de Vimbodí a Prades (TV-7003, en direcció Vimbodí-Prades; fig. 3). Es va seguir dit camí durant 450 m per arribar al jaciment, però l'excessiva massa forestal impedia observar la presència de restes ceràmiques o estructures arqueològiques en dit turó. Es va realitzar una intensa prospecció de la carena on en teoria es situaria el jaciment, així com dels nombrosos turons de l'entorn, sense resultats positius.

Prospecció d'àrees sense jaciments inventariats

L'Espluga de Francolí

8.- La Serra

La Serra és una zona d'altiplà situada en les proximitats del nucli urbà de L'Espluga de Francolí, a 600 m a l'oest dels límits urbans d'aquest municipi. Des d'aquest indret hi ha un bon control de la confluència del riu Sec amb el Francolí, i un gran domini visual de tot l'entorn immediat. La major part de la Serra estava cultivada, si bé també hi ha algunes zones de bosc dens. Es va prospectar un total de 6 ha, sense trobar cap indicatiu de poblament antic (coordenades X: 339732 Y: 4584256; fig.3).

Forès

9.- Camí de Forès a Belltall

Es van prospectar tres punts elevats localitzats en el camí de Forès a Belltall, en el sector d'altiplà que domina visualment la major part de la Conca de Barberà (fig.5). Tant el punt conegut com les Forques (X: 351749 Y: 4594912) com les altres dues elevacions (X: 350642 Y: 4595226 i X:350212 Y: 4595426) van donar resultats negatius.

Passanant i Belltall

10. - Camí de Vallbona i camí de Rocallaura

Es va prospectar un conjunt de turons ubicats a l'entorn del camí de Vallbona i del camí de Rocallaura, al nord-oest de la població de Belltall. És una àrea d'altiplà dedicada al conreu de cereals, amb alguns turons emboscats que sobresurten en l'entorn. Els resultats de la prospecció van ser negatius, localitzant-se només un parell de fragments informes d'àmfora itàlica (coordenades aproximades: X: 347524 Y: 4597274; 10.1 a la fig.4).

Les coordenades dels turons prospectats són les següents:

X: 348016 Y: 4597040

X: 347782 Y: 4597247

X: 347202 Y: 4597183

X: 348055 Y: 4596710

X: 347405 Y: 4596654

X: 347108 Y: 4597548

11.- Entorn dels Embuts

Es va prospectar una petita elevació situada en les proximitats del teòric jaciment ibèric de la Pobla de Ferran, a tocar de la carretera T-234, poc després del punt quilomètric 6 i a mà dreta anant en direcció Tàrrrega. Es una zona emboscada on es van localitzar dos fronts de pedrera (11.1; veure fig. 4), de cronologia desconeguda però potser relacionats amb la construcció de la carretera contemporània, i una possible estructura arqueològica ubicada dins del bosc (coordenades X: 348478 Y: 4599910; fig. 9 i 10). Degut a la presència de vegetació es fa difícil saber fins a quin punt podria tractar-se realment d'una construcció antiga o bé simplement de parts de marges moderns, però la presència de possibles grans lloses de pedra o ortostats podria indicar l'existència en aquest indret d'algun tipus d'element megalític. Per poder-ho corroborar, seria necessari desbrossar i dur a terme un sondeig en aquest punt.



Figura 9.- Vista de la possible estructura megalítica des del N (dalt) i des de l'O (baix). Els elements que podrien ser ortostrats s'han assenyalat amb el número 1.



Figura 10.- Detall del front de pedrera documentat en l'entorn dels Embuts.

Rocafort de Queralt

12.- Entorn de les Forques

Les Forques és un turó situat en el sud-est del nucli urbà de Rocafort de Queralt, en la zona esportiva (immediatament darrera del camp de futbol; fig. 5). Des de la seva situació té un bon domini visual vers el sud i l'est. La part superior ha patit fortes modificacions, vinculades a la construcció dels equipaments esportius de la població (piscina i camp de futbol) i en la seva major part està ocupat per bosc. En aquest punt el resultat de la prospecció també va ser negatiu (Coordenades X:356281 Y: 4592751).

Vimbodí i Poblet

13.- El Tossal Rodó

Situat a 170 m a l'est del tossal de les Carretes, en la prospecció només es va localitzar restes d'un gran forn de calç en la vessant sud-oest del turó (coordenades aproximades: X: 337879 Y:4583701). El forn s'ha esfondrat en part, sent visible una alçada de 3,60 m i un diàmetre de 3,60 m (fig. 11). Aquesta estructura no estava documentada ni en l'inventari del patrimoni arqueològic ni en l'arquitectònic del



Figura 11.- Vista del forn de calç localitzat en el tossal Rodó.

departament de Cultura de la Generalitat de Catalunya, i per tant és inèdit. Així mateix, en l'extrem sud-oest del turó i en un marge que toca al camí que passa entre aquest turó i el tossal de les Carretes es va localitzar un molí de vaivé de granit (fig. 12), possiblement procedent de l'assentament ibèric situat en el tossal de les Carretes que es troba en les proximitats. Aquest element va ser documentat fotogràficament i es va deixar en el marge on s'havia localitzat.



Figura 12.- Detall del molí de vaivé identificat en un marge del tossal Rodó.

14.- Entorn del Mas de la Salut

Es van prospectar fins a cinc turons a l'entorn del Mas de la Salut (fig. 3), situat en el sud-oest del terme de Vimbodí i Poblet, a 2 km a l'oest del castell de Riudabella. Els resultats van ser en general negatius, localitzant-se només alguns fragments de ceràmica a mà en la part inferior de la vessant est del Tossal del Mas de la Salut (en una superfície aproximada de 1000 m², coordenades aproximades X: 334476 Y: 4582123). També es va localitzar un front de pedrera a tocar de la carretera TV-7003 (coordenades aprox. X: 335459 Y:4582500) de cronologia desconeguda, potser relacionada amb la construcció de la carretera contemporània.

Coordenades turons:

X: 334559 Y: 4582185

X: 334307 Y:4582106

X: 333512 Y: 4582005

X: 333402 Y: 4582148

X: 335362 Y: 4582472

15.- Les Planes (entorn del Mas de la Moragues)

Es va prospectar una àrea de plana d'aproximadament 21 ha, situada a 650 m al sud-oest de dit mas. Es va localitzar un possible jaciment en un turó emboscats situat en les coordenades X: 334668 Y: 4581339 (fig. 3 i 13), a una alçada de 658 m sobre el nivell del mar. La part superior d'aquest turó té una forma el·líptica, i s'hi van localitzar alguns fragments aïllats de tègula (fig. 14). En alguns punts a l'entorn del turó es van recollir alguns fragments informes de ceràmica a mà i ceràmica ibèrica, però en poca quantitat. El material apareixia de forma discontinua per una extensió de 2000 m². Malgrat la presència abundant de pedra no era evident la preservació d'estructures, ja que molt probablement aquelles que estaven a la vista eren marges d'època moderna o contemporània. La prospecció de la resta de parcel·les no va donar resultats positius, localitzant-se només un parell de fragments aïllats de tègula en un camp d'ametllers situat en el pendent de la muntanya (coordenades X: 334511 Y: 4580972; fig. 3; indicat com 15.1).

Delimitació de l'àrea prospectada mitjançant coordenades:

X: 334431 Y: 4580900

X: 334444 Y: 4581237

X: 335278 Y: 4581516

X: 335104 Y: 4581224



Figura 13.- Vista del turó emboscats on se situa el jaciment de les Planes des del S.



Figura 14.- Detall de fragments de *tegula* recuperats en la prospecció.

16.- Pinar del Torrent

El Pinar del Torrent és una petita serralada que s'ubica entre l'ermita de la Mare de Déu dels Torrents i el Castell de Milmanda, a 1,3 km al sud-est del nucli urbà de Vimbodí (fig.3). Es va prospectar les aproximadament 3 ha que ocupa aquest sector muntanyós, sense haver obtingut resultats positius (coordenades X: 338251 Y: 4584493).

17.-Entorn de la Torre dels Moros

S'ubica a tocar de la carretera TV-7002. Sortint des del Monestir de Poblet i anant en direcció Vimbodí, s'ha d'agafar un trencall a mà dreta a l'alçada del punt quilomètric 2,8. No s'ha de confondre amb la Torre de Castellfollit (també coneguda com a Torre

dels Moros). Només agafar el camí s'observa un turó a mà esquerra, que és on es troben les ruïnes de la coneguda com Torre dels Moros (coordenades X: 338836 Y: 4583546; fig. 3).

Aquest indret no està ni catalogat ni protegit com a jaciment arqueològic, però sí que està inclòs en l'Inventari del Patrimoni Arquitectònic de Catalunya (invarquit). En la corresponent fitxa només hi ha inclosa una breu descripció i cap proposta cronològica.

Malgrat el seu estat ruïnós, vam poder apreciar que, més que tractar-se d'una torre, segurament seria un bastió de planta rectangular i fortificat, on encara eren visibles nombroses espitlleres. Les cantonades estaven realitzades amb carreus ajuntats amb morter de calç, mentre que els murs s'alçaven amb maçoneria irregular de pedra també lligada amb morter de calç, mesurant una amplada de 70/80 cm els murs perimetrals. Per l'estil constructiu, aquest edifici es podria situar cronològicament en època baixmedieval (s. XIII-XV), si bé seria necessari dur a terme una intervenció arqueològica i un estudi documental per poder definir millor el seu arc cronològic.

La prospecció va continuar en l'extensió del mateix turó en direcció est i en un altre tossal situat a continuació d'aquest, a l'altra banda de la carretera (X: 338162 Y:4583479). En total es van prospectar 5 ha sense localitzar cap més indicatiu d'ocupació antiga.

Conclusions

Malgrat l'extensa àrea prospectada tant a l'oest com a la zona septentrional de la Conca de Barberà, els resultats van ser majoritàriament negatius. Pensem que això pot ser degut a diferents motius. En primer lloc, el fet que durant la protohistòria i especialment en època ibèrica aquest era un territori perifèric. És a dir, que es trobava allunyat tant de les grans ciutats ibèriques de la costa i del prelitoral (per exemple, el nucli ibèric de Tarragona o el Vilar de Valls), com dels grans assentaments ibèrics interiors, de l'àrea ilergeta. Que es tracti d'una àrea perifèrica no resta interès

científic a aquesta zona sinó al contrari. Aquest és un tipus d'espai en el qual el poblament protohistòric sol ser mal conegut, però la inexistència -molt probablement- d'un gran nucli urbà que articuli tot el poblament d'aquesta zona fa que ens trobem davant d'un poblament menys ric i complex que les zones més densament ocupades durant el període ibèric.

En segon lloc, el progressiu abandonament, en època recent, dels cultius i especialment de les àrees muntanyoses, dificulta en gran mesura la prospecció. En molts indrets el bosc creix de forma desmesurada i sense control, amb un sotabosc abundant que en èpoques de sequera i estivals es pot convertir en un polvorí provocant grans incendis. Aquesta situació fa que sigui pràcticament impossible poder veure fragments de ceràmica o estructures arqueològiques que puguin existir en el sotabosc.

En tercer lloc, i tot i que no és la tònica general, en alguns indrets -especialment a l'entorn del castell de Riudabella-, s'han realitzat en les darreres dècades importants moviments de terres que han modificat el paisatge de la plana, amb la finalitat d'unificar diverses finques en una de sola i colgant parcialment antigues rieres de la zona. No s'ha de descartar que aquestes actuacions hagin pogut cobrir o destruir jaciments arqueològics.

Per altra banda, la localització de jaciments arqueològics catalogats a la Carta Arqueològica de la Conca de Barberà no ha estat una tasca fàcil. En general, les coordenades dels jaciments no semblen ser correctes, i la informació que s'hi plasma per accedir als jaciments no sempre és clara o conté errors. També és possible que la intensa activitat dels afeccionats locals de la zona hagi fet desaparèixer la major part del material existent en superfície, però hem pogut comprovar que, com a mínim en un cas, el tossal del Camí de les Carretes, sembla clar que hi va haver errors i confusions a l'hora de fer la revisió del jaciment el 2005. De molts d'aquests jaciments se'n tenia notícia per informacions d'afeccionats locals, la majoria probablement ja morts, i potser no sempre per

evidències clares que allò identificat fos un jaciment arqueològic, cosa que també explicaria part de la problemàtica que hem detectat amb la Carta Arqueològica d'aquesta comarca.

Tot i això, en el transcurs del treball de camp realitzat hem documentat un possible jaciment inèdit (Les Planes, Vimbodí i Poblet), que pel material localitzat s'ubicaria possiblement en el període tardorepublicà. També hem pogut constatar l'existència d'assentaments ja catalogats de cert interès i segurament amb un paper rellevant en el poblament protohistòric a la zona, com és el turó del Camí de les Carretes (Vimbodí i Poblet).

Bibliografia

- CANELA, J. 2015: *Evolució del poblament i el paisatge a la Cessetània occidental durant el 1r mil·lenni Ac*, Tesi Doctoral en Xarxa, Universitat Rovira i Virgili. <http://hdl.handle.net/10803/296436>
- CANELA, J. 2018: «*El poblament protohistòric a la Cessetània septentrional: els cursos alts dels rius Francolí i Gaià*», *Podall*, 6-7, 64-80.
- CURA, M. 1992: «*Són neolítiques les inscultures de Passanant?*», a: *Estat de la investigació sobre el neolític a Catalunya*, IXè Col·loqui Internacional d'Arqueologia de Puigcerdà, Servei d'Arqueologia d'Andorra, Puigcerdà i Andorra.
- DDAA: *Inventari del Patrimoni Arquitectònic*, Departament de Cultura de la Generalitat de Catalunya.
- GRAELLS, R.; BALSERA, R.; SARDÀ, S. 2008: «*Rellegint la Cova de la Font Major. Un santuari en cova protohistòric en el curs alt del riu Francolí*», *Pyrenae*, 39, n.1, 45-66.
- RAMÓN, E. 1989: «*Un arybalos procedent de la necròpolis de Milmanda (Vimbodí)*», *Aplec de Treballs del Centre d'Estudis de la Conca de Barberà*, 9, 123-134.
- RAMÓN, E. 1995: «*La necròpolis protohistòrica de Milmanda (Vimbodí)*», *Citerior*, 1, 107-117.
- SARDÀ, S. 2015: «*L'època ibèrica (s. VI-III aC): guerrers, comerç i rituals en un espai de frontera*», a Gual, V. (dir.), *Història de Vimbodí i Poblet*, Arola Editors, Tarragona, 173-199.
- VILASECA, S. 1959: «*Noticia de hallazgos de objetos de bronce en la cueva de la Font Major, de Espluga de Francolí*», *Ampurias*, XXI, 266-273.
- VILASECA, S. 1960: «*La cova de la Font Major*», *Trabajos de Prehistoria*, 117-202.
- VILASECA, S. 1973: *Reus y su entorno en la prehistoria*, Asociación de Estudios Reusenses, Reus.