

De luxuria propagata romana aetate.
Roman luxury in its many forms

Edited by
Lluís Pons Pujol
Jordi Pérez González



Access Archaeology



About Access Archaeology

Access Archaeology offers a different publishing model for specialist academic material that might traditionally prove commercially unviable, perhaps due to its sheer extent or volume of colour content, or simply due to its relatively niche field of interest. This could apply, for example, to a PhD dissertation or a catalogue of archaeological data.

All *Access Archaeology* publications are available as a free-to-download pdf eBook and in print format. The free pdf download model supports dissemination in areas of the world where budgets are more severely limited, and also allows individual academics from all over the world the opportunity to access the material privately, rather than relying solely on their university or public library. Print copies, nevertheless, remain available to individuals and institutions who need or prefer them.

The material is refereed and/or peer reviewed. Copy-editing takes place prior to submission of the work for publication and is the responsibility of the author. Academics who are able to supply print-ready material are not charged any fee to publish (including making the material available as a free-to-download pdf). In some instances the material is type-set in-house and in these cases a small charge is passed on for layout work.

Our principal effort goes into promoting the material, both the free-to-download pdf and print edition, where *Access Archaeology* books get the same level of attention as all of our publications which are marketed through e-alerts, print catalogues, displays at academic conferences, and are supported by professional distribution worldwide.

The free pdf download allows for greater dissemination of academic work than traditional print models could ever hope to support. It is common for a free-to-download pdf to be downloaded hundreds or sometimes thousands of times when it first appears on our website. Print sales of such specialist material would take years to match this figure, if indeed they ever would.

This model may well evolve over time, but its ambition will always remain to publish archaeological material that would prove commercially unviable in traditional publishing models, without passing the expense on to the academic (author or reader).



***De luxuria propagata
romana aetate***

Roman luxury in its many forms

Edited by

Lluís Pons Pujol

Jordi Pérez González

Access Archaeology





ARCHAEOPRESS PUBLISHING LTD

Summertown Pavilion
18-24 Middle Way
Summertown
Oxford OX2 7LG
www.archaeopress.com

ISBN 978-1-80327-420-1
ISBN 978-1-80327-421-8 (e-Pdf)

© the individual authors and Archaeopress 2023

Cover image: by Simon Lee (@simonxxoo) on Unsplash. *De luxuria propagata romana aetate. Roman luxury in its many forms* has been funded within the research project *Ex Hispania in Imperium. Interdependencia provincial y dinámicas socioeconómicas de la producción y comercio de alimentos en el Alto Imperio* (PID2021-123951NB-I00); *Gynaikes, Mujeres: Mujeres, Dones, Emakumeak, Mulleres de Grecia y Roma*, FCT-20-16887 and CLIOPEN, GINDO-UB/187 and Jordi Pérez González funded by Juan de la Cierva-Formación (2019. REF: FJC2019-040688-I) & Ministerio de Universidades en el marco del Programa Estatal de Promoción del Talento y su Empleabilidad en I+D+i, Subprograma Estatal de Movilidad, del Plan Estatal de Investigación Científica y Técnica y de Innovación 2017-2020, REF: CAS21/00332.



UNIVERSITAT DE
BARCELONA



Reial Acadèmia
de Bones Lletres



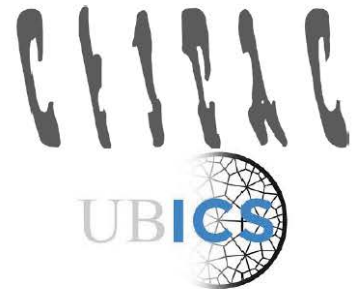
Universitat
de Girona



Acadèmia
Catalana
de Gastronomia
i Nutrició

RESIDÈNCIA
D'INVESTIGADORS

Flammarion



All rights reserved. No part of this book may be reproduced, stored in retrieval system, or transmitted, in any form or by any means, electronic, mechanical, photocopying or otherwise, without the prior written permission of the copyright owners.

This book is available direct from Archaeopress or from our website www.archaeopress.com

Contents

List of Contributors	iii
Prologue	1
Maria Eugenia Ortuño Pérez	
Luxonomics, a proxy for Roman studies	2
Lluís Pons Pujol, Jordi Pérez González	
Los oficios del lujo: el discurso de Megadoro en Plauto, <i>Aulularia</i> 3.5.50	12
Alejandra Guzmán Almagro, Diana Gorostidi Pi	
Lúculo y la <i>luxuria</i>. Una nota a Plut. <i>Luc.</i> 38, 5-42, 2	25
Luis Amela Valverde	
Quelques exemples du Luxe dans la ville maurétano-romaine en Tingitane	60
Sanaa Hassab	
<i>La morte ti fa bella</i>. Urne a vaso di alabastro (calcarea) e il lusso funerario in tombe femminili della prima età imperiale	72
Simona Perna	
I <i>corinthiarii</i> di Roma: una produzione metallica di lusso	95
Gian Luca Gregori, Letizia Rustico	
Intrecci di lusso nella Roma imperiale: i professionisti dell'<i>ars plumaria</i>	103
Laura Parisini	
A luxe for the ears. Roman earrings in <i>Augusta Emerita</i> (Mérida) and the province of Lusitania	109
Nova Barrero Martín	
Pearls, beryls, and priestesses in the Latin West: pearls and gems as symbols of female power and devotion, as well as impiety and irreverence	137
Albert Sabaté Morales	
Representaciones de <i>luxuria privata</i> en los mosaicos de <i>opus tessellatum</i> en época imperial	167
Luz Neira Jiménez	
Mármol y discursos literarios contra el lujo: el caso de los revestimientos	214
Irene Mañas Romero	
Space and consumption: luxury in Hadrian's Villa	231
Rosario Rovira Guardiola	

El jardín romano y el estatus social, una simbiosis indisoluble.....	247
Chiara Romano	
El mobiliario doméstico en bronce de la casa romana. Lujo y practicidad.....	263
Rocío Manuela Cuadra Rubio	
Presenze femminili tra gli operatori del lusso: le testimonianze epigrafiche	278
Alfredo Buonopane	
«Cupiditas artificii, non argenti». L'arte dei caelatores in Roma tra epigrafia e letteratura.....	292
Giovanna Di Giacomo	
<i>Indumenta vetita</i>. Sentido y alcance de las disposiciones restrictivas de la indumentaria suntuaria en la Roma imperial	310
F. Javier Casinos Mora	
La crítica al lujo en la <i>Historia Augusta</i>	330
Juan Antonio Jiménez Sánchez	
Riqueza y ostentación eclesiásticas en la Roma tardoantigua.....	343
Pere Maymó i Capdevila	
¿Lujo o casos excepcionales? <i>Longovicium</i> (Lanchester, Durham) y sus tábulas ansatas de oro	356
David Martínez-Chico	
<i>Vinum Mulsum</i>. La recuperación experimental del vino romano más exclusivo	368
Antonio Aguilera Martín, Miquel Sunyer Sunyer, Josep Maria Vaquer Llop, Juana Gómez Sánchez	

List of Contributors

Antonio Aguilera Martín is *Professor Agregat* of Ancient History at the University of Barcelona and a member of CEIPAC (<http://ceipac.ub.edu>). His main research activity focuses on the ancient topography of the city of Rome, epigraphy on the *instrumentum domesticum*, historiography, and the production and distribution of food in antiquity.

Luis Amela Valverde has a PhD in Geography and History from the University of Barcelona (1999), a PhD in Humanities, Arts and Education from the University of Castilla-La Mancha (2017), and a PhD in Philology from the University of Barcelona (2021). He is a member of the CEIPAC Research Group of the University of Barcelona, author of more than three hundred articles and twenty books, specialist in late Hellenism and late republican Rome, 2nd-1st centuries BC, focusing especially on the figure of Gnaeus Pompeius Magnus and the coinage of his time.

ORCID ID: 0000-0002-2485-4815.

Nova Barrero Martín is a curator at the *Museo Nacional de Arte Romano de Mérida*. In recent years, she has specialised in jewellery from the Augusta Emerita colony and the territory of the province of Lusitania, especially earrings as a specific personal adornment for Roman women. She highlights her recent book *Ornamenta Muliebria: female personal adornment in Mérida during antiquity* (National Museum of Roman Art, Mérida 2022). The investigation of these jewels has allowed her to discover the extensive technical development of Roman goldsmithing and the sumptuousness that these productions reached. The addition of unpublished materials to the repertoires of already known pieces has allowed it to assume spaces of consumption, in terms of both a reflection of the individuality of these artistic creations by their creators and an expansion of the models in vogue in the Empire.

ORCID ID: 0000-0003-1914-8999.

Alfredo Buonopane graduated in *Lettere Classiche* at the *Facoltà di Lettere e Filosofia* of the University of Padua, defending a thesis on Epigraphy and Roman Institutions, and later attended the *Scuola di Perfezionamento in Archeologia* at the University of Bologna, where he studied problems of economic and social history through epigraphic sources. He was a professor of Roman history and Latin epigraphy at the University of Verona and is currently a contract professor of Latin epigraphy at the same university. He is responsible for the epigraphic sector within the archaeological excavation missions in Nora (Cagliari) and Pompeii of the University of Padua, and in *Grumentum* (Potenza), Conza (Avellino) and Aquileia (Udine) of the University of Verona. He was “Gast Professor” at the *Seminar für Alte Geschichte of the Albert Ludwig Universität of Freiburg* (Germany) and “Gast Forscher” at the *Berlin-Brandenburgische Akademie der Wissenschaften of Berlin*, with which he currently collaborates for the drafting of fascicles of volume XVII of the *Corpus Inscriptionum Latinarum*, dedicated to the milestones of Tuscany, Umbria, Campania, Calabria and Basilicata. Since 1983 he has collaborated with the ‘Unione Accademica Nazionale’ for the preparation of the *Supplementa Italica* (New Series) and has published the supplements relating to *Tridentum*, *Ananuni*, *Ausugum*, *Ager inter Athesim et Benacum*. His research areas are the economic and social history of the Roman world in light of the epigraphic sources, in particular graffiti and the *instrumentum inscriptum*, the analysis of female presence in epigraphic documentation, the history of epigraphy and epigraphic collecting. He has published numerous scientific essays and a number of monographs, including a *Manuale di epigrafia latina*, second edition, Carocci, Rome 2020, *Grumentum. Grumentum. An Epigraphical Landscape of a Roman Town in Lucania*, Brepolis, Brussels 2020. (with Ch. Laes)

and *Signacula ex aere. La collezione del Museo Archeologico Nazionale di Firenze*, Sciences and Letters, Rome 2021 (with Ch. Gabrielli).

Francisco Javier Casinos Mora is Professor of Roman Law at the University of Valencia. He has a PhD in Law with an extraordinary Doctorate award and a Graduate in Classical Philology with an extraordinary Bachelor's award. He was a predoctoral and postdoctoral research fellow of the *Deutscher Akademischer Austauschdienst*, having developed his research activity in both cases at the University of Göttingen (Germany). He was also a scholarship holder of the *Istituto Universitario di Studi Superiori. Centro di Studi e Ricerche sui Diritti Antichi* (CEDANT) at the University of Pavia. He has carried out research stays at various European universities, participated in multiple national and European research projects, and is the author of six books and more than sixty contributions to scientific journals and collective books.

Rocío Manuela Cuadra Rubio has a degree in History from the University of Barcelona (2009). In 2011 she obtained a Master's degree in Archaeology, from there outlining a line of research on minor sculpture and domestic furniture from the Roman period. She has written numerous articles dealing with the subject of furniture in Spain and Italy, in both the public and private sphere. She has published in exhibition catalogues ("*Symbola*", *Stadio di Domiziano*, Rome) and important international congresses. She is currently studying a PhD at the University of Barcelona, directed by *Professor Agregat Lluís Pons*, where she is developing research on the concept of comfort in the ancient world.

Giovanna Di Giacomo specialised in Classical Archaeology, with a PhD in Ancient History, was previously a research fellow at the University of Siena and obtained the national scientific qualification for the role of *professore associato* in Ancient History. She is contract professor of "*Epigrafia Romana*" at the University of Rome Tor Vergata and of "*Storia di Roma e del Mediterraneo Antico*" at the University of Macerata. She participated in various editorial and research projects promoted by the *Direzione Generale dei Monumenti, Musei e Gallerie Pontificie* (*Musei Vaticani*), the *Soprintendenza Speciale per i Beni Archeologici di Roma*, the *Accademia Nazionale dei Lincei*, and the *Deutsches Archäologisches Institut di Roma*. Since 2002 she has been collaborating on the international project "*Electronic Archive of Greek and Latin Epigraphy* (EAGLE) - Promotion and creation of a general virtual archive of Greek and Latin epigraphy of the ancient world" for the *Epigraphic Database Rome* database, and is currently working on the "New edition of the section of volume XIV of the *Corpus Inscriptionum Latinarum* relating to *Praeneste* and the *ager Praenestinus*" financed by the *Berlin-Brandenburgische Akademie der Wissenschaften* of Berlin. Among the research interests in the field of economic and social history, two main thematic nuclei stand out: the first concerns the study of luxury craftsmanship through literary, archaeological, legal, and above all epigraphic sources; the second concerns the patrimonial geography and the social fabric of the Roman and Lazio suburbs, in particular of the *ager Albanus*, characterised by the presence of the imperial *Albanum* and numerous villas belonging to members of the senatorial aristocracy. Among her publications dedicated to the above themes are: *Oro, pietre preziose e perle. Produzione e commercio a Roma* (Edizioni Quasar, 2016) and her essays published in 2020 in the volume *Albanum I. Ager Albanus. Von republikanischer Zeit zur Kaiservilla - Dall'età repubblicana alla villa imperiale* (Sonderschriften, 24).

Juana María Gómez Sánchez has a degree in Ancient History and Archeology from the University of Barcelona and is also a member of CEIPAC (<http://ceipac.ub.edu>) and the CLIOTEN research group (*Grup d'Innovació Docent sobre Gènere i Història*). She is a secondary school teacher at the Institut Francesc Macià in Cornellà de Llobregat (Barcelona). Her main research activity focuses on siderurgy in Roman times, and the production and trade of food in antiquity.

Diana Gorostidi Pi is *Professora Agregada* (Lecturer) of the Department of Catalan Philology, Section of Classical Philology, of the Faculty of Letters of the Universitat Rovira i Virgili (Tarragona) and Senior Researcher of the *Institut Català d'Arqueologia Clàssica - ICAC*. She is also coordinator of the ArPA&LIRA Research Group (*Arqueologia de les Produccions Artístiques, Literàries i Iconogràfiques i la seva Recepció de l'Antiguitat als nostres dies*) and principal investigator of various projects on topics related to epigraphy and epigraphic supports (*Sulcato marmore ferro. Canteras, talleres, artesanos y comitentes de las producciones artísticas en piedra en la Hispania Tarraconensis*, PID2019-106967GB-I00 / AEI).

ORCID ID: 0000-0002-5550-7920.

Gian Luca Gregori has since 2003 been *professore ordinario* of *Antichità e Istituzioni Romane nel Dipartimento di Scienze dell'Antichità* of Sapienza University of Rome. In particular, he studies the political and social history of Rome and ancient Italy, favouring the contributions of epigraphic sources.

Alejandra Guzmán Almagro is *Professora Agregada* (Lecturer) in the Department of Classical, Romanic and Semitic Philology of the Faculty of Philology and Communication of the University of Barcelona. She is a member of the LITTERA research group (*Laboratorio de Investigación y Tratamiento de Textos Romanos y Antiguos*). She is also co-main investigator of the R&D project *Escrito para los dioses financiado por el Ministerio de Ciencia e Innovación* (PID2019-105650GB-I00) and coordinator of the EIDEA teaching innovation group (*Eines d'Innovació Docent per a l'ensenyament de l'Antiguitat*) of the University of Barcelona (GINDO-UB/182).

ORCID ID: 0000-0002-3549-6451.

Sanaa Hassab is a *professeure habileté*, FLSH, Benmsik, Hassan II University, Casablanca. She works on themes related to Antiquity, Late Antiquity and heritage – essentially transition periods, mobility and acculturation in the Mediterranean area, and the contribution of cultural heritage to economic development, as well as the use of new technologies, in this case virtual reality and augmented reality, for the dissemination and safeguarding of this heritage.

Juan Antonio Jiménez Sánchez has been a *Profesor Titular* at the University of Barcelona since 2011 and a member of the *Grup de Recerques en Antiguitat Tardana* (GRAT), a consolidated research group attached to the aforementioned university. His research work has focused on the study of public spectacles during Late Antiquity, especially the analysis of the imperial monopoly on all playful manifestations during the Late Empire and the complex relationship that Christianity maintained with traditional Roman-pagan spectacles. Another of his lines of research corresponds to the study of pagan survival in the Christian world of Late Antiquity, as well as the civil and canonical legislation issued to put an end to these remains of idolatry and superstitious practices.

ORCID ID: 0000-0002-7382-1278.

Irene Mañas Romero is a PhD in History from the Complutense University of Madrid, and since 2010 Professor in the Department of Ancient History at UNED. Her lines of research have focused on the Roman mosaic as a technology and as part of Roman domestic architecture, as well as on the use of stone materials.

David Martínez Chico is a Doctor in Archaeology from the University of Valencia (2020). In addition to obtaining the international mention and the extraordinary doctorate award, he also received the first prize from the *Fundación Pastor de Estudios Clásicos* (Madrid). As a specialist in numismatics and

epigraphy, he has also published in the most important journals in these fields. Likewise, he is involved in editorial work, as the founder and current director of *Revista Numismatica Hécate*. Currently, he has a ‘Margarita Salas’ postdoctoral contract from the *Ministerio de Universidades*, thanks to which he is currently spending a stay at the University of Girona.

ORCID ID: 0000-0001-9907-3020.

Pere Maymó i Capdevila is a Doctor in Geography and History from the University of Barcelona (2013) and Professor of Ancient History at the same University (2016-). Member of the *Grup de Recerques en Antiquitat Tardana* (GRAT), he has been part of about twenty regional, state and European competitive projects and has made various stays at European universities and academic institutions. His lines of research are varied, although they are always framed in the Late Antiquity period and are largely focused on Italy from the 5th to the 7th centuries. Thus, he has studied aspects that are both factual (ecclesiastical prosopography, votive epigraphy) and religious (the episcopal institution, and especially the pontifical) as well as cultural (Roman and Germanic identities, the survival of ancient knowledge) and ideological (western hagiography, the cult of relics, the ideology of the sacred in Saint Gregory the Great). As a result of this work, he has participated in numerous national and international conferences and has published forty articles in specialised journals and monographs.

Luz Neira Jiménez is Professor (*Catedrática*) of Ancient History at the Carlos III University of Madrid. A specialist in the study of Roman mosaics and the author of more than 120 publications, she is the director of the *Seminario Internacional en torno a los Mosaicos Romanos*, of which XIII editions have already been held (2006-2021), and *Presidenta de la Asociación Española para el Estudio del Mosaico Antiguo*, based at the *Instituto de Cultura y Tecnología*, of which she is Deputy Director. Luz Neira is a member of the *Association Internationale pour l'Étude de la Mosaïque Antique*, of whose *Conseil d'Administration* she is a member after having been elected for a period of five years (2015-2019) and subsequently re-elected (2020- 2024). Since 2012 she has been *Académico Correspondiente de la Real Academia de la Historia*, and since 2017 *Patrono de la Fundación de Estudios Romanos*.

Laura Parisini holds the title of PhD in History, Cultures, Civilizations (University of Bologna). Her studies mainly concern Latin Epigraphy and the History of Work in Roman times, with particular attention given to female work and child labour. She also collaborated with the University of Pisa and the Civic Museum of Modena as an epigraphist. She is the author of the monograph *Notus in arte sua. Lavoro e identità sociale nella documentazione epigrafica dei professionisti del lusso di Roma* (2021).

Jordi Pérez González is a Juan de la Cierva-Formación postdoctoral researcher at the University of Girona. He received his doctorate from the University of Barcelona as well as the Extraordinary Doctorate Award (2017). He has carried out research stays at the universities of Rome La Sapienza (2017, 2022), Verona (2018), and Macerata (2019/20), financed by the European Commission and by the *Ministerio de Universidades* (‘José Castillejo’). His most recent research focuses on the consumption of luxuries among the Roman elite, the distribution of food and the epigraphy of its containers, in addition to methodological innovations in Humanities studies. Among his publications, of note is the book awarded with the Géza Alföldy 2021 prize *Sumptuary Specialists and Consumer Elites in Rome’s world order* (colección *Instrumenta*), *The Romans before adversity* (with J.M. Bermúdez -Aracne editrice), and the edition, together with J. Remesal, in this series – Access Archaeology, *Arqueología y Téchne. Métodos formales, nuevos enfoques / Archaeology and Techne. Formal methods, new approaches*, and together with Filipe N. Silva and J.M. Bermúdez from *Historia Antigua en diálogo. Humanidades Digitales e innovaciones metodológicas*.

ORCID ID: 0000-0001-5039-3883.

Simona Perna is a Senior Research Associate within the ArPA research unit at the ICAC in Tarragona (Spain). She is currently disseminating the results of her 2 year research project ‘TECHNet: Technological innovation and knowledge networks: a multidisciplinary approach to Greco-Roman stone vases’, funded by H2020-MSCA (2020-2022), on innovation and knowledge transfer in Graeco-Roman crafts through the analysis of marble and decorative stone vases. Her research also includes materiality and semiotics of ancient materials, the archaeology of production, gender studies, digital technology applied to marble artefacts, and the archaeology of marble quarrying and landscape. She also collaborates on several projects funded by the Spanish Ministry of Science and Innovation on the social importance of ancient marble artefacts, and is responsible for the marble finds and coordination of the fieldwork within the Grevena Archaeology Project (Greece) in collaboration with the Ephoria of Antiquities Grevena.
ORCID ID: 0000-0002-7896-8252.

Lluís Pons Pujol is Professor of Ancient History at University of Barcelona. The main subject of his research focuses on the province of Mauritania Tingitana in a broad sense (economics, factual history, Roman administration, historiography). Another of his research lines is the study of the historiography of Roman Africa. Recently he has also dealt with Roman gardens and the concept of luxury in Rome. Reference publication: Pons Pujol, Ll. 2009. *La economía de la Mauretania Tingitana (s. I-III d. C.): aceite, vino y salazones* (Instrumenta 34). Barcelona: Publicacions de la Universitat de Barcelona. He has been a member of CEIPAC since 1993 and UBICS since 2017.
ORCID ID: 0000-0002-5396-8352.

Chiara Romano has a degree in *Beni Culturali - Archeologici* from the Università degli Studi “Suor Orsola Benincasa” in Napoli and a Master’s in *Archeologia e Culture del Mondo Antico* from the Università degli Studi di Bologna. She is currently a doctoral student at the University of Barcelona. Her research deals with the peristyle gardens of the Roman city of Herculaneum. Throughout her formative years, she has participated in numerous archaeological excavations, including Pompeii, Herculaneum and Hadrian’s Villa (Tivoli).
ORCID ID: 0000-0002-5920-7634.

Rosario Rovira Guardiola is an Ancient Historian and Archaeologist who currently works at the Institute of Classical Studies Library. Previously she worked at the Department of Greece and Rome at the British Museum, UK. She was Project Curator for the exhibition Hadrian: Empire and Conflict and part of the project Pantanello: Unearthing the History of Hadrian’s Villa. She is a member of the research groups CEIPAC and Imagines, and collaborates with the Universidad Pablo Olavide (Seville, Spain) on their project in the Palazzo area of Hadrian’s Villa. Rosario specialises in Roman trade and the Reception of Antiquity in modern art and literature. She is the author of *Reshaping the Empire: Hadrian’s economic policy in T. Opper* (ed.), *Hadrian. Arts, politics and economy* (British Museum 2013), *Reimagining Classical antiquity: Chateaubriand in Greece*, in E. Calandra and B. Adembri (eds.), *Adriano e la Grecia: Villa Adriana tra Classicità ed Ellenismo* (Electa 2014); *Graffiti ante cocturam on amphorae Dressel 20 and the organization of the figlina in W. Broekaert, A. Delattre, E. Dupraz and M. J. Estarán Tolosa* (eds.), and *L’épigraphie sur céramique: l’instrumentum domesticum, ses genres textuels et ses fonctions dans les sociétés antiques* (Droz 2021). She is also the editor of *Ancient Mediterranean Sea in Modern Visual and Performing Arts: Sailing in Troubled Waters* (Bloomsbury 2017) and of the forthcoming *Rome: City of Darkness* (Quasar 2023).

Letizia Rustico is an archaeologist at the *Soprintendenza Speciale Archeologia, Belle Arti e Paesaggio di Roma*. Since 2009 she has been in charge of the archaeological protection of the *Municipio I - Aventino*.

Albert Sabaté Morales. Graduated in History (Universitat de Barcelona) with a Master's degree in Teacher Formation with a specialisation in Social Sciences didactics (Universitat de Barcelona), a Master's degree in Ancient Cultures and Languages with a specialisation in Classical Culture (Universitat de Barcelona), and is a Ph.D. student in the Doctoral Program in Linguistic, Literary and Cultural Studies in the research line of Cultures and languages of the ancient world and its survival (Universitat de Barcelona).

Miquel Sunyer Sunyer is a viticulturist from Batea (Tarragona) and a self-taught historical disseminator. He has oriented his cultural concerns towards the ethnological and historical aspects of the *Terra Alta* region.

Josep Maria Vaquer Llop is a food industry engineer from the *Universitat Internacional de Catalunya* and a graduate in viticulture and oenology from the Rovira i Virgili University (Tarragona). He is the technical director of Celler Mariol SL (<https://www.casamariol.com>), a winery that has won various prizes for the quality of its wines and vermouths.

***La morte ti fa bella.* Urne a vaso di alabastro (calcareo) e il lusso funerario in tombe femminili della prima età imperiale**

Simona Perna

1. Il lusso nel mondo funerario romano: un approccio di genere

Quello del lusso nel mondo romano è senza dubbio uno dei temi più affascinanti, ma sicuramente tra i più dibattuti e complessi da affrontare, soprattutto da una prospettiva moderna. Come dimostra il presente volume, sono molteplici le prospettive di analisi di tale fenomeno, così come innumerevoli sono gli studi che hanno rivisto, spesso mettendole in discussione, le fonti antiche a riguardo per coglierne il significato più profondo.¹ Tuttavia, la questione del lusso nella società romana non è semplice da inquadrare, né tantomeno si può definire con certezza ciò che era considerato o no un lusso nelle società antiche.² D'altro canto, lo studioso moderno, che vive in una società consumistica e di consumo cospicuo, tende a concentrarsi sull'aspetto storiografico dei discorsi romani sul lusso, la decadenza morale che ne scaturì da esso, e l'imprescindibile nesso che lo legò alle leggi suntuarie. In effetti, il lusso nelle società antiche è sinonimo di leggi suntuarie, che furono emanate in diversi momenti della storia occidentale antica e moderna, dalla Grecia Soloniana a quella Vittoriana in Gran Bretagna, per limitare il consumo e l'ostentazione di cultura materiale di lusso, specialmente in contesti privati d'élite, dai banchetti e l'abbigliamento ai funerali e alle tombe.³ Data la naturale lacunosità delle fonti antiche e dei riassunti che ci hanno trasmesso queste leggi, che almeno per ciò che riguarda il mondo romano avevano un forte carattere moraleggiante e molto critico del lusso oltre ad esprimere una visione di parte, risulta ancora per certi versi difficile capire le ragioni dietro di esse (perché una società limiti il consumo di beni di lusso che contribuiscono all'economia?), a quali lussi fossero rivolte (perché ad alcuni e non altri?), a quali individui (uomini, donne, pubblici o privati?) e le loro finalità, politiche, sociali o entrambe. Ciò che è certo è che in tempi diversi il consumo del lusso è stato soggetto di volta in volta a nuove leggi, che nella stessa Roma avevano essenzialmente la funzione di limitarne lo sfoggio per fini politici, ma senza successo, a giudicare dal fatto che si dovesse promulgarle e rinnovarle costantemente nel corso del tempo.⁴ Di fatto, anche l'evidenza archeologica ci dimostra come l'esistenza di tali leggi non spaventasse i Romani e non impedisse loro di circondarsi di beni di lusso, che agli inizi dell'epoca imperiale era diventato il nuovo *status quo*.⁵

Si è molto spesso discusso del fatto che le leggi suntuarie prendessero di mira soprattutto le donne e il lusso femminile – gioielli, vesti, lettighe – e come, non a caso, il lusso fosse sinonimo di mollezza e

¹ L'argomento è vasto e per una visione di insieme sulla questione del lusso nella società romana si veda Zanda 2011 con bibliografia.

² Per il nesso tra *luxus* e *sumptus*, si veda Bottiglieri 2016.

³ Zanda 2011: 73 - 107. La studiosa ricorda la differenza tra *publica magnificentia* e *privata luxuria*, lodata la prima per la sua pubblica utilità, condannata la seconda perché fine a sé stessa e all'autorappresentazione di individui nel privato, e quindi di potenziale pericolo per il suo uso politico. Tuttavia, va sottolineato come il confine tra ciò che era pubblico e ciò che era privato nella società romana era molto sottile. Per esempio, la casa dei personaggi più affluenti aveva uno spiccato ruolo pubblico nonostante fosse lo spazio privato per eccellenza, si veda per esempio Wallace-Hadrill 1994: 17-37, 143-174.

⁴ Per esempio, la maggior parte delle leggi suntuarie che sono state tramandate riguardano il periodo repubblicano, mentre alcune di esse avevano un fondamento in specifici avvenimenti storici, come le guerre puniche, Bottiglieri 2016.

⁵ Wallace-Hadrill 2008: 315-355. Tacito (*Ann.* 3.52) ci tramanda che all'ennesima proposta di promulgazione di leggi suntuarie, l'imperatore Tiberio abbia deciso di abrogarle tutte.

di effeminatezza che corrompeva gli uomini, e automaticamente la società tutta, rendendola debole e immorale.⁶ In effetti, risulta che sia gli uomini che le donne romane non solo consumavano ma anche producevano beni di lusso. La sfera domestica – basti pensare alla decorazione pavimentale e parietale nonché alla suppellettile delle domus e ville in area Vesuviana - e quella funeraria sono quelle che più ci hanno restituito informazioni circa il consumo del lusso nell'ambito privato, non solo a livello di cultura materiale ma anche testuale ed epigrafico.⁷ Non a caso, soprattutto per ciò che riguarda le donne, sia come produttrici che consumatrici di prodotti di lusso, la maggior parte della nostra conoscenza proviene proprio dalla documentazione epigrafica funeraria.⁸ Articoli di lusso come gioielli, abiti di seta, gemme, perle, oro, porpora, profumi e altro ancora circolavano nelle città romane ed esistono diversi titoli che si riferiscono alla produzione e alla vendita di questi beni da parte sia di donne che di uomini, per lo più di origine libertina.⁹ Tuttavia, molto spesso, questo tipo di testimonianza è separato dal suo contesto originale di provenienza a favore di analisi storiche o iconografiche, anche se, di fatto, sul ruolo delle donne romane, soprattutto come produttrici e commercianti di beni di lusso, i testi letterari e l'epigrafia forniscono un quadro irregolare, dove a predominare, per un certo verso, è la componente maschile della società.¹⁰ Pertanto, è importante raccogliere prove testuali e inquadrarle nel loro contesto archeologico di provenienza, ove possibile, per iniziare a comprendere il ruolo delle donne romane sia come produttrici che come consumatrici di lusso e come questo si riflettesse nella sfera funeraria.

Dalla tarda epoca repubblicana, il funerale romano e i modi in cui si articolava divennero lo scenario ideale per i ricchi per esibire il loro potere e prestigio nelle loro città, essendo nella società romana il diritto a una degna sepoltura appannaggio di persone con risorse economiche. In questo contesto, la tomba e il materiale di cui era fatta, tra cui marmi bianchi e colorati, architettura, corredo funebre, iconografico ed epigrafico andavano di pari passo con il desiderio di memoria perenne. Tale tendenza verso il lusso funerario aumentò durante il I secolo d.C., quando le classi benestanti, compresi i liberti e i *nouveau riche*, iniziarono a selezionare forme omogenee di ostentazione per l'autopromozione e per commemorare sé stessi e i loro morti. Il ruolo attivo delle donne in questo contesto ci è noto sia dalle fonti letterarie, che riportano tutta una serie di compiti che le donne svolgevano ai funerali,¹¹ che dalle testimonianze epigrafiche funerarie, che gettano un'importante luce sul ruolo attivo delle donne, sia nate libere che liberte, nell'organizzazione, fornitura e spesa dei funerali.¹² Tale realtà è in linea con quanto emerge dai contesti archeologici, anche se, l'attenzione degli studiosi si è a lungo concentrata sulla figura maschile dietro il funerale a discapito di quella femminile. Tuttavia, sono numerose le attestazioni, soprattutto a partire dalla metà del I secolo d.C., di donne che avevano raggiunto un livello di 'emancipazione' o visibilità nelle loro comunità tale da essere in grado non solo di provvedere al proprio funerale ma anche alla prosperità dei propri dipendenti e concittadini.¹³ Le donne erano una

⁶ Zanda 2011: 3, 24.

⁷ Si veda per esempio Treggiari 1976: 76-104.

⁸ Per un discorso più approfondito, si veda per esempio il contributo di Buonopane in questo volume.

⁹ Larson Loven 2016: 200-221.

¹⁰ Per una sintesi degli approcci al mondo femminile antico nell'ambito dell'archeologia di genere, si veda Cuzzo e Guidi 2008: 24-32

¹¹ Šterbenc Erker 2011: 44-50. Le matrone romane di alto rango sociale, per esempio, piangevano e si lamentavano in pubblico (*neniae*) durante il funerale dei loro cari o avevano il compito di ricevere le ceneri dei membri morti della loro famiglia. Inoltre, le donne della famiglia erano incaricate di preparare il cadavere per l'esposizione (*collocatio*) o di raccogliere le ceneri (*ossilegium*), bagnarle di vino, spalmarle di unguenti profumati, metterle in un'urna e deporre questa nella tomba.

¹² Ad esempio, nella consacrazione di monumenti funerari, ad altre donne (amiche, schiave, figlie, sorelle, madri); a sé stesse e / o ai loro mariti, liberti e schiavi, cfr. *CIL VI 3994* e *CIL VI 9855*. Cfr. Osiek 2008: 255-265.

¹³ Un esempio in questo senso è rappresentato da Cetrana Severina, il cui testamento scolpito sul suo altare funerario (*CIL XI, 6520*), datato al II secolo d.C., mostra che svolse un ruolo molto importante all'interno della comunità della sua città, Sarsina, e che aveva accumulato notevoli ricchezze mentre era in vita da permettersi di lasciare un'eredità ai suoi concittadini per essere

parte visibile della vita quotidiana di numerose città romane e non sorprende che le testimonianze epigrafiche a loro pertinenti siano numerose.¹⁴ Per Roma, così come per il mondo romano in generale, ciò conferma che le donne avessero influenza nella politica, possedessero il proprio capitale, fossero coinvolte in affari, e che usassero gli stessi mezzi degli uomini per esibire i loro successi, la loro ricchezza e la loro identità. Le immagini o i ritratti funerari e i materiali in cui venivano eseguiti parlano in modo abbastanza eloquente dell'importanza delle donne nella società romana e del loro uso e sfoggio di beni di lusso. Basti pensare alla serie di ritratti di mummie, databili tra il I e il III secolo d.C. dal Fayyum, nell'Egitto romano, o quelli in rilievo dalle stele funerarie di Palmyra, prodotti tra il II e il III secolo d.C.¹⁵ Questi esempi di ritrattistica funeraria romana femminile, per quanto idealizzati e convenzionali, ci danno un'idea di come le donne scegliessero con cura di essere raffigurate con gioielli e oggetti personali di lusso, come corone e vesti di porpora. Tali articoli di lusso, in particolare i gioielli, non erano solo da possedere, ma costituivano 'un mezzo nel mezzo' per segnalare il loro status sociale. Non solo esse potevano permettersi in vita tali ornamenti, che sicuramente rappresentavano il culmine del lusso e della moda nelle società del loro tempo, ma anche di poterli sfoggiare, da morte, attraverso il ritratto funebre, che di per se era una forma di lusso.

Alla luce di queste osservazioni, il presente contributo si propone di affrontare il discorso del lusso nella società romana e sua ostentazione in contesti funerari privati utilizzando manufatti marmorei come caso di studio e analizzandoli da una prospettiva femminile. Nel fare ciò, tratterà nello specifico l'uso di rare ed esotiche urne di alabastro in sepolture femminili. Il marmo può essere considerato uno dei materiali di lusso per eccellenza per tutta una serie di ragioni pratiche e ideologiche.¹⁶ Sebbene criticato come un eccesso da molti autori romani (gli stessi che poi ne facevano sfoggio, come ad esempio Seneca), questo materiale divenne lo *status symbol* in ambito sia domestico che pubblico di individui tra i più ricchi e potenti, o che volevano apparire tali, di Roma e dei diversi centri urbani provinciali. I monumenti funerari, gli altari e le urne cinerarie realizzate in questo materiale erano per estensione oggetti di lusso e avevano la stessa funzione di proiettare l'identità sociale di defunti e defunte nella sfera della morte come nella vita quotidiana.

2. *Onyx vallavit ossa*. Urne cinerarie e vasi funerari in alabastro ed altri marmi colorati.

Se la tomba, epigrafi e corredo scultoreo andavano sempre più acquisendo nuovi significati per l'autopromozione e per la commemorazione del defunto nel corso del I secolo d.C., l'adozione di marmi bianchi e colorati per l'architettura e contenitori funerari rientrano a pieno titolo tra i mezzi di ostentazione del lusso nella sfera funeraria da parte di uomini e donne facoltosi. Le urne cinerarie a vaso in marmo colorato, tra cui si distinguono gli alabastri onice Egiziani, il porfido e il basalto, costituiscono

commemorata per gli anni a venire. Analogie simili di donne facoltose e influenti che hanno lasciato un segno nella vita delle loro comunità locali e come tali hanno deciso di essere commemorate nella morte provengono dalla città di Pompei, come *Eumachia*, sacerdotessa pubblica che apparteneva a un'antica famiglia pompeiana molto distinta, la cui tomba, situata nella necropoli di Porta di Nocera Pompei, è la più grande di Pompei, o *Naevoleia Tyche*, che iniziò la sua vita come schiava, ottenendo in seguito sia la sua libertà che un marcato grado di ricchezza, e comunicò il suo status e il suo posto nella società pompeiana con una lussuosa tomba di marmo visibile da qualsiasi punto lungo la strada, dotata sia dell'iscrizione che della decorazione pittorica dei successi suoi e di suo marito. Su queste ultime si veda, Campbell 2015: 61-83, 110-145.

¹⁴ Per esempio, la Osiek (2008: 257) ci ricorda che le donne partecipavano attivamente al sistema clientelare ed erano profondamente coinvolte nel mecenatismo sia privato che pubblico. Potevano partecipare alla *salutatio* mattutina del cliente al patrono (Giovenale, *Satire* 1.120-16). Inoltre, esse partecipavano pienamente alle attività commerciali. Le donne che erano *sui iuris* potevano condurre le proprie transazioni, anche se c'erano alcune limitazioni legali imposte; cfr. Gardner 1986: 233-236.

¹⁵ Sui ritratti palmireni, si veda la recente analisi della Heyn 2016: 197-209.

¹⁶ Su questo si veda, Perna 2022: 519-527 con bibliografia.

gli esempi più eloquenti del lusso funerario nonché la sua materializzazione. Tali cinerari sono manufatti di alto livello tecnico, dove, grazie all'ingegnoso sfruttamento delle caratteristiche naturali, il colore dei materiali lapidei si unisce in maniera elegante ed armoniosa alla forma. Quest'ultima, senza un'apparente connessione con la sfera funeraria ma dotata di un profondo significato semiotico attraverso il suo scheuomorfismo,¹⁷ dovette risultare particolarmente atta ad esplicare una funzione rituale, come vedremo più avanti. Urne in marmo colorato erano senza dubbio un lusso raro, come dimostra il numero molto esiguo di esemplari noti, che attualmente assomma a circa 115.¹⁸ Questi sono caratterizzati da una notevole varietà di forme, tra cui però spicca un gruppo di 67 urne 'a zuppiera' (ing. *tureens*),¹⁹ con corpo più o meno emisferico biansato poggiante su piede corto a campana con coperchio e presa piriforme allungata, e quindi fortemente somigliante ad una zuppiera moderna. Le zuppriere ricorrono sostanzialmente in tre profili diversi in base alle dimensioni del corpo e le proporzioni di altezza e larghezza: A (9 esemplari dal corpo stretto e allungato) (Fig. 1a), B (52 esemplari dal corpo semisferico) (Fig. 1b) e C (13 esemplari dal corpo semisferico schiacciato) (Fig. 1c).²⁰ Questa forma risulta da un *mélange* di dettagli scheuomorfi – anse ad anello a foglia lanceolata, presa piriforme, profilo del coperchio e del piede,²¹ corpo del vaso – desunti da prototipi classici e arcaici in materiali diversi, come vasellame di metallo, e caratterizzati da un profondo significato semiotico nella sfera rituale (Fig. 1e).²² Come ho dimostrato altrove, il risultato complessivo è un vaso 'ibrido' dal forte carattere arcaizzante e, data la combinazione di elementi eterogenei, la zuppiera può non solo essere definita uno scheuomorfo, ma può altresì essere considerata un polimorfo, anche dal punto di vista tecnico e del design.²³ Le zuppriere, che ricorrono per la maggior parte in 'alabastro egiziano', tre in porfido rosso, una in granito rosa e una in basalto, hanno una superficie non decorata, un fattore che insieme al loro profilo le rende più simili a vasi differenziandole dalle altre urne romane in marmo contemporanee ad esse. Uno degli aspetti più significativi di questa produzione è che il coperchio, il piede e il pomello del coperchio sono lavorati separatamente al tornio (azionato con molta probabilità da energia idraulica) e uniti al corpo

¹⁷ Si veda Perna 2021c: 55-76 con bibliografia, per una revisione critica del concetto di scheuomorfismo, termine derivato dall'inglese *skeuomorphism*, a sua volta di origine greca, con cui si indica una forma o parte di essa, per esempio un ornamento fisico, richiamante le caratteristiche estetiche di un'altra in altro materiale, e sue applicazioni nell'ambito dell'archeologia classica.

¹⁸ Trattasi di un totale parziale da cui sono stati espunti esemplari, privi di contesto, per i quali non è certa la funzione funeraria, ma che tuttavia rimane molto probabile per alcuni di essi. Questi esemplari sono in processo di catalogazione e di pubblicazione attraverso il database OpenAccess del progetto finanziato dall'Unione Europea-MSCA *TECHNET* (895286) <http://technet.icac.cat/> diretto da chi scrive.

¹⁹ *Tureen* il termine da me adottato per questa tipologia nell'ambito del mio lavoro di tesi di dottorato in lingua inglese (2014) su questi manufatti e su parte del quale si basa il presente contributo, che rappresenta anche un sunto dei suoi risultati, già in parte divulgati in una serie di articoli ed in fase di pubblicazione in forma di catalogo previsto per il 2023.

²⁰ Tre esemplari non sono classificabili perché non se ne conosce il profilo. L'altezza e il diametro medi delle zuppriere sono rispettivamente di 50 e 45 cm, con un peso medio di circa 10 kg e una capacità interna di 5,8 lt. Lo spessore del corpo dell'urna e delle sue parti è in genere costante: circa 2 cm sulla spalla e sul fondo e 1 cm sulle pareti. Si può quindi immaginare che la zuppiera rispondesse a un sistema di proporzioni basato su complessi calcoli geometrici e matematici trasposti sulla pietra mediante un'attenta squadratura.

²¹ Anche questi ricorrono in sottogruppi a, b o c, a seconda del profilo o di dettagli tecnici. Per esempio, le anse ad anello possono variare nella forma e nell'attacco superiore – su spalla o su labbro del vaso – o con l'aggiunta di decorazione, Perna 2021a: 10-13.

²² Nella variante B, il profilo quasi del tutto semisferico richiama quello di un *dinos* o di un *lebetes*. I *dinoi* e i *lebeti* erano fortemente connessi con la sfera rituale, in particolare con le pratiche funerarie nelle società del Mediterraneo arcaico, Morris 2016. Mentre i *lebeti* sono anch'essi semisferici, i *dinoi* posso anche ricorrere nella variante stamnoide con piede, soprattutto in metallo, come la serie da Capua. La sotto-variante stamnoide della zuppiera B richiama molto questi ultimi contenitori. Sulla base di ciò, si può sostenere che le associazioni rituali e cerimoniali di questi contenitori più antichi fungenti da armamentario sacro fossero sopravvissute nella memoria collettiva romana, dove le loro forme erano ancora sentite come tali, e quindi ritenute adatte al contesto funerario. Ciò è ulteriormente confermato dal fatto che vasi (metallici) con coperchio, che riecheggiano chiaramente questi o altri contenitori rituali arcaici ed in tutti molto simili alle zuppriere, sono presenti in affreschi e mosaici sacro-idilliaci del Secondo e del Terzo Stile, e cioè contemporanei alle prime urne a zuppiera in marmo colorato, Perna 2021b: 62-65.

²³ Perna 2021c: 70-75.

e al coperchio, attraverso l'uso di perni e incavi per l'incasso, mentre le anse, sporgenti e delicate, sono scolpite in un unico pezzo con il corpo, a sua volta svuotato a mezzo di trapano tubolare.²⁴ Nel complesso, l'ipotetica sequenza di fabbricazione sembra essere stata piuttosto laboriosa in quanto presumibilmente eseguita in circa sette fasi, dalla sgrossatura alla lucidatura.²⁵ L'origine dei materiali suggerisce un input specializzato (o formazione e apprendistato) da parte di artigiani quasi certamente di origine egiziana, ma le forme nonché la tecnica rivelano una tradizione classica, che quindi presuppone una certa familiarità sia con i materiali che con le forme.²⁶ Ciò sembra far propendere verso artigiani alessandrini, che, in quanto formati in un ambiente dove le forme classiche si univano a quelle egiziane anche a livello materiale (marmi colorati), indubbiamente avrebbero avuto le abilità necessarie ad eseguire il lavoro. Le somiglianze tecniche tra le zuppieri puntano ad una tradizione abbastanza consistente di officine, in particolare a Roma, dove a partire dalla tarda epoca augustea, con un picco di produzione nel periodo giulio-claudio, sono attestati tutti e tre i sottotipi e dove si sarebbe concentrata la loro produzione per iniziativa di una o di un piccolo gruppo di botteghe nucleate che si affidavano ad artigiani specializzati presenti in territorio italico o erano gestite dagli artigiani stessi.²⁷

Oltre alle zuppieri, circa 48 vasi di alabastro di forma varia, furono usati o riutilizzati come contenitori di ceneri.²⁸ Tra questi si distinguono per forma e numero di esemplari, un gruppo di vasi in alabastro calcareo caratterizzati da un corpo cilindrico o semicilindrico con anse ovali laterali leggermente pronunciate e senza piede. Tale forma è nota nella letteratura anglofona come *squat-jar* o *tub-pot*, che, da un lato, presenta strettissime somiglianze formali con i ben più noti *Persische alabastra* del periodo achemenide (c. 486-466 a.C.); dall'altro, ricorda i cosiddetti *beehive vessels*, contenitori per sostanze pregiate o spezie ricercate, procedenti dall'Arabia e dal Medio Oriente (Fig. 2a-b-c).²⁹ Al di là di tale ubiquità, il loro uso e produzione sembrano aver spaziato dal 1186 - 715 a.C. all'età ellenistica. Almeno nove di questi

²⁴ Perna 2021a: 10-13. Io sostengo che il pomello e il piede potevano essere ricavati dal nucleo estratto dal corpo del vaso attraverso la perforazione tubolare. Inoltre, la lavorazione separata di questi elementi non solo avrebbe permesso una certa razionalizzazione e divisione del lavoro tra più artigiani in tempi di picco della produzione, ma anche l'efficiente recupero del costoso materiale. L'ingegnoso sistema di assemblamento avrebbe inoltre evitato la rottura delle parti sporgenti durante le operazioni di spedizione.

²⁵ Perna 2021a: 10-13. Secondo calcoli matematici, il tempo totale stimato di produzione per una zuppiera di tipo B in alabastro calcareo (Mohs 3,5) che misura 50 cm × 45 cm è di ± 70 giorni, ma può essere dimezzato a seconda della divisione del lavoro. Questa figura è raddoppiata nel caso delle zuppieri in porfido, granito e basalto, che sono pietre più dure (Mohs 7), anche se il loro corpo e piede sembrano essere stati scolpiti in un unico pezzo. Va sottolineato che questo è solo uno dei tanti possibili scenari di lavorazione per le urne a zuppiera, in quanto i metodi avrebbero potuto essere adattati dagli esperti artigiani in base alla qualità e alle dimensioni del blocco di pietra.

²⁶ Per esempio, la tecnica di lavorazione al tornio in elementi separati già si riscontra a partire dal V secolo a.C. nella produzione di vasi in marmo bianco di Paros, come pissidi ed *exaleiptra*, prodotti ad Atene da parte di artigiani provenienti dalle Cicladi. Il tornio fu forse introdotto per la lavorazione di metallo, legno e poi del marmo dal vicino Oriente, <http://technet.icac.cat/>.

²⁷ Uno scenario alternativo potrebbe essere che artigiani provenienti dalla Grecia, come nel caso degli scultori neoattici, fossero già presenti a Roma, dove avrebbero iniziato a collaborare o essere formati da artigiani egizi o alessandrini che avevano alle spalle una delle industrie di vasi litici più prolifiche dell'antichità, nonché dimestichezza con i materiali. Ciò spiegherebbe in maniera ancor più plausibile la spiccata classicità di queste urne, frutto dell'esistenza di un network di artigiani attraverso cui conoscenze tecniche e formali venivano trasmesse e combinate.

²⁸ Perna 2014, nn. 64 - 106, inizialmente divisi in vasi *tub-pot*, 'canopici', e miscellanei, tra cui otto vasi di alabastro che assomigliano ad anfore ornamentali con o senza piede, collo lungo e stretto e manici verticali. Due vasi - uno in porfido e uno in alabastro - presentano una forma di *cista* che ricorda sia gli omonimi contenitori cilindrici in bronzo con coperchio; una è un'idria-kalpis, proveniente da una tomba del tardo I secolo a.C. scavata a Pompei. La forma è nota come tipo Hadra, usato per urne cinerarie tra il III e il II secolo a.C. nelle numerose necropoli di Alessandria d'Egitto, in particolare quella di Hadra; due esemplari, uno da Roma e uno dalla Spagna, sono a *cloche*. Tutti questi esemplari sono stati inclusi nel mio recente progetto di ricerca *TECHNET-MSCA*, volto a contestualizzare vasi litici di epoca romana nel quadro più ampio della produzione e consumo di tali oggetti in epoca classica.

²⁹ Perna 2014: nn. 64 - 74. Questi, tuttavia, includono alcuni esemplari di dubbia funzione funeraria soprattutto perché privi di contesto di provenienza, altri sono stati aggiunti in seguito e sono in corso di pubblicazione da parte della scrivente.

contenitori sono noti da contesti romani databili al periodo tardo repubblicano e la prima età augustea, come vedremo più avanti. Altre forme di vasi-urne si trovano in esemplari isolati, come l'urna di *Publius Claudius Pulcher*, proveniente da Roma ed ora al Louvre, ricavata da un grande vaso egiziano del VIII-VII secolo a.C., con cartiglio riferibile alla XXII dinastia e l'epitaffio in latino, forse una reliquia di famiglia o un oggetto di antiquariato proveniente dall'Egitto, o un'urna di alabastro a forma di cono invertito con coperchio piatto e piede separato da una tomba anonima da Atella (Caserta) al museo di Succivo (Fig. 3a).³⁰ Numerosi altri vasi ricorrono nella forma di anfora, come quella da Torre Gaia al Museo Nazionale Romano, o anforisco, come quello dalla necropoli di Porta Nocera da Pompei (Fig. 3b). Questi ultimi esemplari rientrano nella categoria di vasi che possono essere identificati come scheuomorfi di recipienti in ceramica e metallo 'arcaizzanti', tra cui rientrano il cratere/cantaro da Capua, e il cratere, l'*oinochoe*³¹ e le due anforette con beccuccio dal mausoleo E della Necropoli di San Pietro in Vaticano. L'utilizzo, o il riuso, di questi vasi si riscontra in tombe romane per un arco temporale abbastanza lungo, che, stando agli esemplari databili, va dall'età cesariana all'età adrianea/antonina, e quindi parallelamente alle zuppieri, anch'esse in uso almeno fino all'inizio del II secolo d.C. Anche questi ultimi esemplari ricorrono nella maggior parte in alabastro calcareo.



Figura 1 a) Zuppiera A, Roma Collezione privata (©cortesia Dario Del Bufalo); b) zuppiera B dalle Tre Fontane, Roma Museo Nazionale Romano, Palazzo Massimo, Storage rooms. Inv. 135737 (By Sailko - Own work, CC BY-SA 3.0, <https://commons.wikimedia.org/w/index.php?curid=31975754>); c) disegno con sezione di una zuppiera tipo C (©Autrice); d) zuppiera B da Montpellier e due altri vasi di alabastro facenti parte del suo corredo, Lione Museo des Beaux Arts Inv. H 2220, 2221, 2222 (©Autrice); disegno del dettaglio del tipico attacco inferiore dell'ansa a foglie lanceolate delle urne a zuppiera (©Autrice).

³⁰ Perna 2012: 795 fig. 11; Perna 2014: nn. 93 (*Pulcher*) e 115 (Atella).

³¹ Perna 2021c: 65-70.



Figura 2. a) Tub-pot da Cipro, V-IV sec. a.C., The Cesnola Collection, 1874-76, New York Metropolitan Museum of Art, Inv. 74.51.5121a, b (©<https://www.metmuseum.org/art/collection/search/244001>); b) tub-pot di Iulia detta dalla Via Laurentina, ex-Collezione del Bufalo (© Giuliani 2013 n. 133); c) 'tub-pot' da sepoltura adiacente al monumento di *Verginius Paetus* a Sarsina inizi I secolo d.C.(?), Museo Civico Archeologico Inv. 141, ©Autrice su concessione del Ministero della Cultura – Direzione regionale Musei dell'Emilia-Romagna. Divieto di ulteriore riproduzione o duplicazione con qualsiasi mezzo.



Figura 3 a) urna ad anfora di *Publius Claudius Pulcher* con doppia iscrizione in Latino e cartiglio con geroglifici, fine I secolo a.C., Louvre, Depositi Inv. 328 (©Autrice); b) anforetta da Porta Nocera sepoltura 3/5 ES dall'interno del monumento funerario di *Veia Barchilla*, fine I secolo a.C., Pompeii, Casa di Bacco Depositi, Inv. 59863 (Autrice © Ministero della Cultura - Parco archeologico di Pompei. Divieto di ulteriore riproduzione o duplicazione con qualsiasi mezzo).

Questa roccia, soprattutto quella di provenienza egiziana, conosciuta anche come onice dai Romani, risalta come la varietà più alla moda tra quelle importate a Roma ed una delle più apprezzate negli anni immediatamente precedenti e successivi alla conquista dell'Egitto da parte di Ottaviano.³² Una roccia

³² Barker e Perna 2018a: 45-62.

segnata da tutta una serie di caratteristiche naturali e fisiche, che le conferirono un alto valore estetico e semiotico e che contribuirono alla sua fama, sia in forma reale che dipinta, già a partire dal periodo tardo repubblicano per poi raggiungere un picco di popolarità proprio nell'età giulio-claudia.³³ I colori cangianti e le trasparenze, che la rendevano molto simile alla vera onice, materiale associato al lusso delle dimore ellenistiche alessandrine nell'immaginario romano,³⁴ e le sue tonalità oro esaltate dalla lucidatura potrebbero aver aiutato la sua selezione in particolare per quei vasi che sono scheuomorfi, e quindi richiamanti, contenitori metallici. Oltre a questo, c'è l'ipotesi che l'alabastro possa essere stato considerato una pietra 'sacra', forse collegato al culto Isiac o ad altri culti egiziani, mentre poteri 'magici' sembrano essergli stati conferiti e, per estensione, anche ai manufatti realizzati con esso.³⁵ A giudicare dagli usi limitati e selettivi nell'architettura romana sia pubblica che privata della prima età imperiale,³⁶ l'alabastro non sembra essere stato un materiale poco costoso, come sostenuto da diversi studiosi, che sono arrivati a questa conclusione avvalendosi del costo riportato per questa pietra nel tardo Editto dei Prezzi promulgato da Diocleziano agli inizi del IV secolo d.C.,³⁷ né tantomeno risulta facile da scolpire, anche se indubbiamente più morbido del granito o del porfido, perché gli arnesi a percussione possono aumentarne il rischio di rottura. Ciò lo rende di fatto costoso, in quanto necessitante di artigiani altamente qualificati per la sua lavorazione.³⁸ Sembra chiaro, dunque, come l'alabastro agli inizi del I secolo d.C. fosse diventato sinonimo di lusso privato e come questo poi abbia incentivato il suo uso in ambito funerario. I ricchi iniziarono a rivendicare potere e autorappresentazione attraverso la selezione e l'esposizione di urne a vaso fatte di tale materiale da esporre come cimeli, trofei, antichità o come esotici beni di lusso.

In generale, urne cinerarie in marmo colorato si incontrano nelle province occidentali dell'impero. In Italia, il numero totale di urne trovate a Roma e dintorni (Lazio) supera quello di altre città italiche o provinciali, confermando il maggior modello di consumo di queste urne all'interno della capitale. Le urne a zuppiera furono in uso in tutta la parte occidentale dell'Impero, risultando quindi la tipologia più adottata su una ampia scala geografica, soprattutto nella variante B (Fig. 1d), da un ristretto gruppo di individui che includeva membri dell'élite sia nell'Urbe che in contesti provinciali, i membri della famiglia giulio-claudia, e liberti imperiali. D'altra parte, il modello distributivo basato sui contesti di ritrovamento noti rivela cluster di consumo di zuppiera in alcune aree in particolare, come la Gallia Narbonese e l'area intorno a Nîmes, che ha restituito il maggior numero di zuppiera mai trovate al di fuori dell'Italia, seguita da Leptis Magna (Fig. 4a).³⁹ In Britannia sono due gli esemplari ritrovati,

³³ Perna e Barker 2017: 73-82.

³⁴ Cfr. Lucan, *Pharsalia*, vv. 114-117: "*nec summis crustata domus sectisque nitebat armoribus, stabatque sibi non segnis achates purpureusque lapis, totaque effusus in aula calcabatur onyx*". La McKenzie (2007: 75-76) asserisce che, sebbene Lucano sia un poeta e non uno storico, la sua descrizione del palazzo di Cleopatra possa darci un'idea dei materiali utilizzati nell'architettura tolemaica, come il legno dorato e la pietra preziosa.

³⁵ Barker e Perna 2018b: 405-411.

³⁶ Barker et al. 2018: 215-228.

³⁷ Il documento, emanato per calmierare i prezzi di diversi beni, incluso il marmo, non è di facile interpretazione. Il costo di un marmo chiamato "*alabastresion*" nel decreto è dato a 75 denari, il che lo rende uno dei più economici della lista. Molti commentatori hanno preso questa parola come indicante l'alabastro egiziano, di conseguenza, come prova che la pietra fosse a buon mercato. È possibile che il termine non si riferisse affatto all'alabastro egiziano. Le informazioni fornite da questo documento sul marmo hanno un valore relativo. Infatti, mentre l'editto è prova del ruolo centrale che il marmo rivestiva nella situazione economica generale dell'impero, esso andrebbe usato con cautela poiché fu concepito durante un periodo di instabilità finanziaria. L'utilizzo di questo documento per valutare i costi del marmo per periodi precedenti al 300 d.C. è arbitrario in quanto implicherebbe che il costo e le dinamiche del commercio del marmo siano rimasti sempre gli stessi per tutta la durata dell'Impero romano, cosa che sembra poco probabile. De Nuccio e Ungaro 2002: 319-320. Sull'uso di questo documento per calcolare i costi del marmo, si veda Russell 2013: 29, 33-36 con bibliografia.

³⁸ Perna 2021a: 10-11.

³⁹ Perna 2019: 317-323.

con una zuppiera in Scozia che è il punto più settentrionale di tale distribuzione (Fig. 4),⁴⁰ così come in Dalmazia. In Spagna si registrano solo una zuppiera da Siviglia e un'altra urna da Cadice a forma di cloche, che è al momento l'unico esemplare non a zuppiera ritrovato fuori d'Italia.⁴¹ La creazione delle zuppriere sembra aver risposto a un forte aumento della domanda di nuovi oggetti funerari per esprimere lo status sociale e prestigio del defunto, tra cui, come vedremo, ci sono molti individui femminili, sia di condizione libera che servile.⁴² Si può quindi dire che questa forma di arte funeraria di lusso, che coinvolgeva abili artigiani, strumenti, tecniche e materiali importati, rappresentasse l'acme della scultura primo imperiale in marmo colorato.

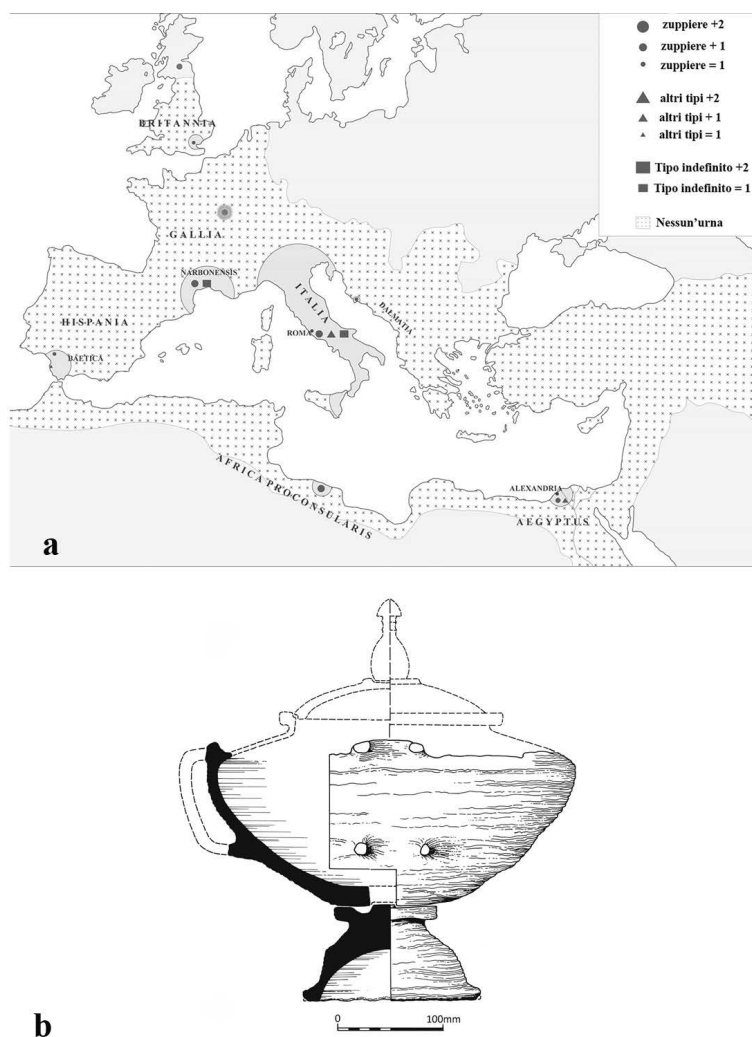


Figura 4. a) mappa di distribuzione delle urne a zuppiera e a vaso in base ai luoghi di ritrovamento conosciuti, metà I secolo a.C. – inizi II secolo d.C. (©Autrice); b) disegno con ricostruzione ipotetica dell'urna a zuppiera B di alabastro da Camelon, Vallo di Antonino (Scozia), National Museum of Scotland, Edimburgo, Inv. Fr 190 (© Hunter 2020: 238 Figure 16.4. - disegno Alan Braby).

⁴⁰ Hunter 2020: 233-242.

⁴¹ Del tardo I s. a.C., Perna 2014: n. 99. Purtroppo, l'urna risulta dispersa dal 1971, ma esistono foto e disegni. Curiosamente, nella tettonica e nella lavorazione, realizzata in tre parti – coperchio, pomello e disco-base – è uguale all'urna trovata insieme a quella ad anfora da Torregaiia, Roma, Museo Nazionale Romano, depositi s/n, cf. Perna 2014: n. 100.

⁴² Cooney (2007: 269 nt. 35) sottolinea che "...there is a tendency to standardize luxury and prestige goods... the wealthy initiate the demand for such standardized ritual objects and because they have them so must everyone else strive for ownership as well".

3. Lusso e *funus muliebris*: l'evidenza archeologica delle urne a vaso.

A causa delle vicende relative allo scavo e al collezionismo delle urne a vaso in tempi moderni, il loro studio è stato alquanto problematico. La frammentarietà delle notizie riguardanti i contesti archeologici di provenienza di molte di esse e la mancanza di un'analisi completa della produzione hanno a lungo costituito un ostacolo alla vera comprensione del fenomeno in tutte le sue caratteristiche socioeconomiche, artistiche e culturali.⁴³ Tuttavia, lo scrutinio approfondito dei dati contestuali nonché delle fonti testuali – epigrafiche e letterarie – è fondamentale per l'identificazione della composizione sociale dei defunti. Ulteriori informazioni possono essere desunte dall'analisi dell'architettura funeraria, ovvero delle tombe e dei monumenti, dei corredi funerari e delle deposizioni che indicano non solo una posizione sociale di alto rango, ma anche la volontà di circondarsi dei propri lussi nella morte come nella vita.

Senza dubbio, i dati epigrafici, seppur scarsi, sono decisivi per capire il sesso e, in casi limitati, l'età dei defunti, e si ricavano sia dalle iscrizioni incise sul corpo delle urne – sei per le urne a zuppiera⁴⁴ e sei per le altre urne a vaso⁴⁵ – che da quelle accompagnanti il monumento – quattro per le zuppriere⁴⁶ e quattro per le altre urne a vaso.⁴⁷ Tra le iscrizioni relative a zuppriere, sette si riferiscono ad individui femminili, mentre quattro sono quelle su urne a vaso pertinenti a donne. Ulteriori informazioni circa il sesso dei defunti ci giungono o da analisi dei resti, per un totale di quattro casi, di cui due relativi ad individui femminili, o dal corredo di accompagnamento dell'urna, che in due casi classificano la sepoltura come femminile. A queste si aggiungono testimonianze testuali indirette relative ad urne di alabastro di non specificata tipologia, come un epitaffio riportato nel *CIL* dai colombari di Vigna Codini⁴⁸ e un'iscrizione dedicatoria da una tomba sulla Via Cassia,⁴⁹ oltre all'informazione desunta da un verso dalle *Silvae* di Papinio Stazio.⁵⁰ Quest'ultimo caso insieme a quello di Vigna Codini si riferisce ad individui maschili di condizione servile. Allo stato attuale delle nostre conoscenze emerge dunque una leggera preponderanza di individui femminili tra quelli a cui le urne erano destinate. Di alcune di esse è possibile conoscerne lo status sociale, tra cui spicca un membro della *Gens Iulio-Claudia*, cioè *Iulia Livilla* (morta assassinata in esilio per ordini di Messalina nel 42 d.C.), la cui urna fu forse quella ritrovata non lontano dal cippo recante il suo nome scoperto nel recinto del Mausoleo di Augusto, luogo in cui fu sepolta per volere della sorella Agrippina Minore.⁵¹ Mentre non si può escludere che altri membri della famiglia imperiale fossero stati seppelliti in urne di alabastro ed altri marmi pregiati, questa al momento è l'unica testimonianza. Appartenenti all'élite senatoriale sono due donne, una a cui è dedicata un frammento di urna di alabastro, con ogni probabilità una zuppiera, dal monumento funerario dei *Gemini-Platorini*

⁴³ Perna 2014.

⁴⁴ Alcune riportate nel *CIL*: VI 22868, VI 31764, VI 34939.

⁴⁵ Tra quelle riportate nel *CIL*: *CIL* VI 1282, VI 1535, V 3050, VI 18458.

⁴⁶ Alcune nel *CIL*: VI 888, X 1046, XII 516 e 522.

⁴⁷ Una riportata nell'*AE* 1966, 120.

⁴⁸ *CIL* VI 5306: *Africanus Augustus Verna. Qui Et Supra Aediculam. Cum Cancellis Et Ornamentis. Aereis Et Hydriam Onychinam. Sibi Et Suis Posterisque Eorum. De Suo Se Vivo Fecit.* Su questo contesto Perna 2012: 791.

⁴⁹ Si tratta di un'iscrizione incisa su di un'urna di marmo, ora dispersa, ritrovata nel 1731 sulla Cassia a Roma in una tomba insieme ad un'urna di alabastro e al corpo imbalsamato di una donna riccamente vestita e con una retina d'oro per capelli. Il monumento fu prontamente identificato come quello della *Gens Attia* come suggeriva l'epitaffio (*CIL* VI 12745) scolpito sull'urna di marmo bianco: *Dis Manibus A. Atti A.f. Prisci.* Stando a testimonianze, i cardinali Albani, Annibale e Alessandro acquistarono la maggior parte dei reperti, comprese le due urne, per le loro collezioni. Altri oggetti, tra cui il reticolo aureo della mummia, furono venduti al conte di Wackerbarth-Salmour ambasciatore della corte polacca a Roma nel 1731. Su questo contesto si veda Perna 2012: 795 con bibliografia.

⁵⁰ *Silvae*, II.6, vv. 89-93 92-95 d.C. *Consolatio* a *Flavius Ursus* per la morte del suo schiavo amato, *Philetus*.

⁵¹ Ora ai Musei Vaticani, Braccio Nuovo, Inv. 2302. Perna 2012: 790-791.

(metà del I secolo d.C.) in Roma,⁵² e l'altra *Pompeia Galla*, la cui urna fu ritrovata insieme a quella di un *Caius Bibius Crescens*, senatore di origine romano-punica, e ad un'altra urna di alabastro anonima in una tomba di epoca flavia del suburbio di Leptis Magna. Il legame tra *Pompeia Galla* e l'uomo non è chiaro, ma è probabile che si tratti di una figura a lui molto vicina, probabilmente sua moglie.⁵³ Due iscrizioni sul corpo di due zuppieri classificano le defunte come liberte imperiali. Una è *Napes*, una liberta di Antonia Minore (36 a.C. - 37 d.C.) moglie di Druso e nipote di Augusto,⁵⁴ la cui urna in granito rosso di Aswan, databile quindi agli inizi del I secolo d.C., fu trovata a Roma, in Piazza Vittorio Emanuele II non lontano dai 'Trofei di Mario' all'Esquilino. L'urna è priva di anse e pomo del coperchio ed è l'unica in questo materiale, che probabilmente fu scelto con lo scopo di commemorare l'identità etnica della defunta, forse di origini egiziane.⁵⁵ L'altra è la zuppiera in alabastro di *Claudia Thais*, liberta di un imperatore giulio-claudio, probabilmente Claudio o Nerone.⁵⁶ L'urna, proveniente da un colombario/monumento funerario dalla Via Ostiense in Roma, fu dedicata da *Nymphicus* alla sua amata moglie, con l'invocazione agli dei Mani sul coperchio. *Nymphicus*, che fu anch'egli liberto, è noto dall'iscrizione sulla sua urna marmorea dedicatagli da *Claudia* e trovata nello stesso colombario.⁵⁷ Probabilmente liberta lo fu anche *Iulia*,⁵⁸ alla cui morte a dodici anni, le fu dedicata un'urna 'tub-pot', che con molta probabilità si tratta di un contenitore riutilizzato, proveniente dalla Via Laurentina in Roma e di incerta datazione (Fig. 2b).⁵⁹ Il riutilizzo di queste urne, come vedremo anche più avanti, sembra potersi datare a partire dalla metà del I secolo a.C., quando contenitori in alabastro, iniziano ad essere usati o, molto più probabilmente, 'riciclati' come urne, forse proprio in connessione con il diffondersi di oggetti esotici provenienti dall'Egitto o dall'Oriente. L'esistenza di diversi esemplari dalle caratteristiche molto simili tra loro ma non uguali confermerebbe l'ipotesi che si trattasse di contenitori riutilizzati. Tuttavia, mentre si hanno più dati contestuali certi per datare i primi casi del loro utilizzo, non è facile stabilire fino a che periodo si utilizzarono data la presenza di molti esemplari senza contesto. È probabile che il loro (ri)uso si sia protratto almeno fino alla metà del I secolo d.C. L'urna di *Iulia* potrebbe anch'essa datarsi tra la metà del I secolo a.C. e il I d.C. Forse anche la zuppiera che fu rinvenuta in frammenti nella tomba 34 'dalla porta di marmo' (così chiamata perché il suo ingresso è decorato da una porta in marmo di Luni con maniglie in bronzo) nella necropoli di Porta Ercolano a Pompeii, fu dedicata ad una liberta, *Servilia* (Fig. 5a).⁶⁰ La tomba di epoca giulio-claudia (inizi/metà del I secolo d.C.) fu dedicata da *Lucius Caltilius Panfilus* a *Servilia*, sua moglie, come suggerisce l'iscrizione, che fu trovata in sette frammenti non lontano dall'ingresso del monumento, e una sua recente rilettura in seguito al ricongiungimento con un frammento mancante.⁶¹ L'urna di alabastro conteneva ceneri e un anello d'oro con agata - zaffiro (perduto), e, nonostante non fosse l'unica nel sepolcro, non si può escludere che fosse proprio quella di *Servilia* (Fig. 5b).⁶²

⁵² CIL VI 31764 [...]INAE.S[...], *Crispinae Sulpicii?* Silvestrini (1987: 52 n.7. fig.29) ha attribuito il frammento a *Crispina*, moglie di *Sulpicius Platorinus, decemvir stilitibus iudicandis*, uno dei dedicanti della tomba scoperta nel 1880 a Trastevere, Via della Longara, ed ora ricostruita nel Museo Nazionale Romano.

⁵³ Perna 2019: 322.

⁵⁴ CIL VI 22868.

⁵⁵ Perna 2015: 130-131.

⁵⁶ CIL VI 34939.

⁵⁷ CIL VI 34888. MNR, Inv. 297184; Perna 2012: 790-791; cfr. Sinn 1987: 170 n. 317.

⁵⁸ Una lettura più recente (Licordari in Gentili 2013: 292 n. 133) suggerisce di leggere *IIP* come l'abbreviazione *LIB* di liberta.

⁵⁹ L'urna era nella collezione Del Bufalo fino al 2019.

⁶⁰ Fiorelli 1863: 24.4.1813, 109; Overbeck and Mau 1884: 411-412; Kockel 1983: 162 n.4.

⁶¹ CIL X 1046 e CIL X 1021; Kruschwitz e Campbell 2010, 49-54.

⁶² L'urna risultava già dispersa poco dopo il suo ritrovamento nel 1813. Nei disegni di scavo essa compare senza coperchio e piede, sebbene intera, mentre i diari di scavo riportano che fosse rotta in tre grandi frammenti. Un'urna detta essere da Pompei, ricomposta e con un piede e coperchio che sembrano moderni fu incontrata da chi scrive in un catalogo online di vendita all'asta. Le coincidenze sono molte, ma non è possibile confermare che si tratti proprio della stessa urna. Catalogo



Figura. 5 a) Tomba 34 ‘dalla porta di marmo’, Necropoli di Porta Ercolano, Pompei (Autrice © Ministero della Cultura - Parco archeologico di Pompei. Divieto di ulteriore riproduzione o duplicazione con qualsiasi mezzo); b) disegno con i ritrovamenti dalla tomba nel 1813 (© Kockel 1983: 162 nn. 1-4).

Di status indefinito invece sono le tre donne il cui nome era riportato su tre urne, dei cui contesti di ritrovamento si sa poco o nulla. Della zuppiera di *Ulpia Veneria* si sa che fu trovata nel 1914 ad Alessandria, nella proprietà privata di Ruffer House a Bulkely, Ramleh, ma risulta attualmente dispersa (Fig. 6a).⁶³ Dell’urna a vaso ‘canopico’ di *Flavia Valentina*, finita nella collezione Townley del British Museum, si sa che fu ritrovata a Roma nel 1772 non lontano dalla porta Laterana sulla Via Latina, contenente ossa e un tesoretto di monete di inizi III secolo d.C. (220 d.C. c.).⁶⁴ Il vasetto (h. 22 cm), che presenta segni di lavorazione al tornio, in sé è tecnicamente e stilisticamente databile al I secolo d.C., dato che sembrerebbe confermato dallo stile dell’iscrizione in lettere rubricate, ma che discorda con il momento della sepoltura, datata dalle monete. Tuttavia, i dati circa il ritrovamento dell’urna sono troppo scarsi per chiarirne le sue vicende e la cronologia. Dell’urnetta anch’essa canopica di *Titia Tertyllina* si conosce ancor meno, se non che avesse contenuto ossa ed una moneta di Vespasiano, periodo al quale l’iscrizione rubricata è stilisticamente databile, e che le fosse stata dedicata dalla sua amica *Vetulena Dorcas* (Fig. 6b).⁶⁵ L’urna, che faceva parte delle collezioni veneziane del vescovo Trevisan fino al 1711, fu venduta al

Sotheby’s 07.06.2012 no.54 <http://www.sothebys.com/en/auctions/ecatalogue/2012/antiquities-n08871/lot.54.html> [accesso 30.07.2013]; https://minervamagazine.co.uk/auction%20sales/auction_sales_Sotherbys-sept-oct12.html [accesso 30.07.2013].

⁶³ Perna 2014: n. 59; Breccia 1914: 61 n. 12.

⁶⁴ CIL VI 18458; Inv. N. GR.1814,0704.430.

⁶⁵ CIL V 3050 *D(is) M(anibus), Titiae Tertyllinae Vetulena Dorcas amicae b(ene) m(erenti) f(ecit).*

collezionista russo Shuvalov nel 1777 e da lì probabilmente finì all'Ermitage di San Pietroburgo, dove fu rintracciata dalla studiosa Irene Favaretto alla fine degli anni 70.⁶⁶



Figura. 6 a) Disegno della zuppiera C di *Ulpia Veneria* da Alessandria, attualmente dispersa (© Breccia 1914: 61 no. 12); b) foto di urna a vaso 'canopico' di *Titia Tertyllina*, San Pietroburgo, Ermitage (©Favaretto 1978: 100).

Se poco si conosce dei contesti di provenienza di queste ultime urne e dei loro corredi, altre furono trovate con un'impressionante varietà di oggetti che per la loro qualità si classificano senza dubbio come articoli di lusso, identificando le donne sepolte con essi come di un'elevata posizione sociale. Un'urna di alabastro pertinente ad una donna adulta di 30-50 anni d'età fu ritrovata nel 2006 all'interno del mausoleo a tumulo 'A2' nella necropoli della Porta Mediana a Cuma nel golfo occidentale di Napoli, non lontano da Pozzuoli (Fig. 7a). L'urna era stata sepolta in una fossa cilindrica sigillata da un coperchio di dolio sotto il podio funerario, che si trovava in una posizione decentrata all'interno della camera funeraria.⁶⁷ Questo sistema di interrimento a matrisca, che ricorre in altri 26 casi,⁶⁸ ha permesso la conservazione dell'urna e del suo prezioso contenuto mentre il resto della camera veniva saccheggiato, forse già in antico. L'urna conteneva diversi frammenti bruciati di un letto funerario di avorio destinati al rivestimento della struttura in legno. I frammenti rimanenti raffigurano principalmente figure alate, forse vittorie, che appaiono frequentemente nell'iconografia funeraria italica, forse come guide agli inferi (Fig. 7b). Il tumulo 'A2' databile tra il 50-40 a.C. è una delle tombe più antiche della necropoli e l'unica contenente un'urna di tale pregio, ma, come la maggior parte delle tombe della necropoli, rimane anonima. Il fatto che non ci fossero altre sepolture al suo interno sembra suggerire che questo grande mausoleo, austero e dalla decorazione semplice, fosse destinato alla commemorazione dell'unica persona, una donna, sepolta nel vaso di alabastro calcareo, che consisteva in un esemplare di 'tub-pot'

⁶⁶ Favaretto 1978: 97-102.

⁶⁷ Perna 2012: 792; cfr. Nava 2006: 255 e tavola X, 2, l'urna è custodita nel Museo dei Campi Flegrei di Baia, inv. n. 2001.06-07.

⁶⁸ Le soluzioni e i contenitori in cui venivano sepolte le urne variano da semplici teche litiche a federe plumbee e da contenitori di terracotta a vere e proprie urne marmoree. Molto spesso risultano essere state sigillate o rivestite da uno strato di gesso o calce o un drappo, Perna 2014: 173-176, 199-202, 213-214.

con molta probabilità riutilizzato. Il corpo del vaso è elegantemente scanalato, dettaglio insolito per questi vasi il cui corpo è sempre liscio eccetto per un dettaglio trapezoidale allungato che decora la parte inferiore delle piccole anse sui lati della pancia (Fig. 2a). Inoltre, le scanalature sono dipinte di rosso creando un elegante contrasto con il colore naturale della pietra, un bel giallo melleo, mentre sia la piccola presa del coperchio, elegantemente sagomata, che le anse laterali sono forate. Quest'ultimo accorgimento sarebbe servito a legare il coperchio alle anse per mezzo di un cordoncino per assicurare una chiusura ermetica (Fig. 7c). La grandezza del mausoleo, l'installazione dell'urna e il corredo funerario suggeriscono che la sepoltura ospitasse un membro femminile dell'élite cumana.⁶⁹ In effetti, questo spiegherebbe la scelta del tipo a tumulo che è di per sé una forma autocelebrativa di monumento funerario romano.⁷⁰ Una simile ostentazione di lusso attraverso l'uso di letti preziosi si ritrova nel caso dell'urna a olla ritrovata in Piazza Vittorio Emanuele, zona Esquilino, a Roma, in una camera ipogea a volta forse appartenente a un recinto sepolcrale più grande già distrutto. L'urna era protetta da un sottile rivestimento di piombo sepolto all'interno di un dolio di terracotta con coperchio piatto, datato tra l'epoca repubblicana e il regno di Tiberio, e conteneva le ossa bruciate di una donna di 35-50 anni misti a più di 1.100 frammenti di osso scolpito raffiguranti motivi dionisiaci (Fig. 7d). I frammenti, relativi alla decorazione di un letto funerario, una volta restaurati, furono analizzati da Emilia Talamo, che ne ricostruì il telaio e analizzò lo schema decorativo caratterizzato da scene mitologiche raffiguranti la vita del piccolo Dioniso. Purtroppo, come quella cumana, questa sepoltura è anonima, ma potrebbe essere appartenuta a una donna per la quale era stato preparato un funerale sontuoso, quasi regale, come suggeriscono i resti del letto. Questi oggetti sono particolarmente significativi non solo perché testimoniano la ricchezza e lo status delle defunte, ma anche perché ci forniscono una visione della cultura materiale del lusso in circolazione al momento della sepoltura. L'uso di letti funerari in avorio e ossa elegantemente intagliati ispirati alle produzioni di lusso orientali divenne di moda nei contesti funerari dell'élite romana tra il tardo periodo repubblicano e la metà del I secolo d.C., in particolare in Italia, Norico, Gallia e Germania. La decorazione con scene dionisiache ispirate alla vita di Dioniso è tipica di questa categoria. Pare certo che i modelli ellenistici abbiano probabilmente ispirato l'uso di questi letti riccamente decorati durante i funerali, come attestano i ritrovamenti di oggetti simili nelle tombe dei sovrani macedoni di Vergina (Fig. 7e-f). Di fatto, Livio e Plinio il Vecchio ricordano i *lecti aerati* o *triclina aerata* che *Gneus Manlius Vulso*, trionfando sui Galati dell'Asia Minore, portò per la prima volta a Roma nel 187 a.C.⁷¹ Questi oggetti, che erano parte integrante del *funus* dei personaggi più facoltosi e influenti come si evince anche dalle raffigurazioni di letti funebri su lapidi e rilievi funerari, come quello degli *Haterii*, avevano un grosso impatto visivo. La loro importanza nella rappresentazione dello stato sociale del defunto è resa ancora più evidente dal fatto che venivano bruciati assieme al corpo, nonostante il costo e la loro rarità, come suggerito dai soli ventisette esemplari noti dalle aree occidentali dell'impero. Inoltre, la loro profonda connotazione simbolica con la sfera funeraria è ulteriormente evidenziata dal fatto che questi sono finemente scolpiti con motivi di contenuto escatologico o mistico, come temi dionisiaci. Sembra che questi letti si incontrino prevalentemente in sepolture femminili, come nel caso delle due urne di alabastro, suggerendo un loro uso frequente da parte di donne.

⁶⁹ Secondo le recenti indagini archeologiche e prosopografiche, la città di Cuma attraversò un'importante fase di ristrutturazione a partire dalla metà del I secolo a.C. con la costruzione e il restauro di molti edifici secolari e religiosi decorati con costosi marmi bianchi e pietre colorate grazie all'evergetismo dell'élite locale, formata sia da membri della vecchia aristocrazia locale che da membri di origine libertina. Quest'ultima era diventata molto potente. La crescita economica e l'espansione urbanistica sotto l'impulso dell'élite locale si rifletté nella costruzione di grandi tombe monumentali nella necropoli che presentava circa sessantasei monumenti funerari, recinti e oltre un centinaio di tombe individuali appartenenti alle famiglie d'élite cumana e ai loro dipendenti. Cfr. Gasparri 2008: 300-301, 306-311.

⁷⁰ Tombe a tumulo furono scelte come forma di rappresentazione a partire proprio dal tardo I secolo a.C., tra esse si ricordano quelle di *Cecilia Metella* sulla Via Appia, *Veia Barchilla* nella necropoli di Porta Nocera a Pompei, *Munatio Planco* a Gaeta e il mausoleo di Augusto.

⁷¹ Livio, *Ab urbe condita*, 39.6; Plinio, *Naturalis Historia*, 34.14.



Figura 7. a) Tub-pot da Cuma, metà I secolo a.C., Museo Archeologico dei Campi Flegrei, Baia, Inv. 2001.0607 (Autrice © su concessione del Ministero della Cultura - Parco Archeologico dei Campi Flegrei. Divieto di ulteriore riproduzione o duplicazione con qualsiasi mezzo); b) frammenti di letto con Vittorie Alate (©Zevi et al. 2008: 403); c) dettaglio dell'ansa forata dell'urna cumana (Autrice © Ministero della Cultura/Parco Archeologico dei Campi Flegrei. Divieto di ulteriore riproduzione o duplicazione con qualsiasi mezzo); d) frammenti di letto con scene dionisiache dall'urna a olla dell'Esquilino, Rome, Musei Capitolini, Centrale Montemartini Inv. 13249 (Talamo 1992: 192 no. 442); e) frammento di decorazione di letto in avorio ed oro raffigurante il dio Sabazio-Dioniso, dalla tomba di 'Alessandro IV' a Vergina, 311 a.C. Museo delle Tombe Reali, Aigai (©Mary Harrsch CC BY-SA 4.0 <https://creativecommons.org/licenses/by-sa/4.0>, da Wikimedia Commons, con modifiche); f) ricostruzione di letto e sgabello decorati in osso e intagli di vetro, I-II secolo d.C., Metropolitan Art Museum, NY, Inv. 17.190.2076 (©Dominio Pubblico o CC0 1.0 Universal (CC0 1.0) Public Domain Dedication <https://creativecommons.org/publicdomain/zero/1.0>, da Wikimedia Commons, con modifiche).

Uno dei contesti più emblematici in cui si concretizza l'esibizione del lusso associato all'uso di urne di alabastro da parte di donne agiate e rivestenti ruoli importanti all'interno delle proprie comunità è il complesso funerario appartenente a *Publius Verginius Paetus* nella necropoli di Pian di Bezzo della città di Sarsina o *Sassina*. La ricca cittadina sull'Appennino tosco-romagnolo fu nota anche per essere il luogo di nascita del commediografo Plauto.⁷² Uno dei suoi cittadini più illustri fu *Paetus*, edile, pontefice e *tribunus militum a populo*,⁷³ come risulta dall'iscrizione dedicatoria sulla facciata del suo monumento a dado con fregio dorico, sulla cui fronte spiccavano a rilievo i simboli delle cariche civili e militari rivestite in vita

⁷² Nell'Emilia Romagna moderna. La città ottenne lo status di *municipium* nel distretto elettorale di Pupinia nel 90 a.C.

⁷³ Un titolo onorifico conferito a Roma a persone che erano state fedeli ad Ottaviano nella guerra civile, Nicolet 1967: 29-76; Demougin 1992: 171 n. 191.

dal defunto.⁷⁴ La sua urna, un semplice vaso ‘canopico’ globulare di alabastro con coperchio (Fig. 8a), era racchiusa in una fodera di piombo posta dentro una scatola cilindrica di arenaria e sepolta all’interno del suo monumento databile tra la fine del I secolo a.C. e gli inizi di quello successivo. Fuori di esso, altre due urne di alabastro (Fig. 2c) furono trovate sepolte allo stesso modo,⁷⁵ ma un’urna in particolare veniva con un piccolo corredo che la caratterizza come quella di una donna (Fig. 8c).⁷⁶ L’urna, piccola (h. 17 x 17 cm) e dal corpo globulare, era avvolta in una coperta tessuta in oro e porpora (Fig. 8b). Questo tipo di drappo di lusso potrebbe essere assimilato a quelli conosciuti nelle fonti testuali come *Attalica vestes*,⁷⁷ nome che richiamava l’orizzonte culturale di origine e uso di questi prodotti, che erano associati alle ricchezze delle corti ellenistiche. Lo sfoggio di questi tessuti nelle tombe fu legalmente proibito da leggi suntuarie alla fine del I secolo a.C., come apprendiamo da un’iscrizione della tomba-piramide del pretore e tribuno della plebe *Caius Cestius* (18-12 a.C.) a Roma.⁷⁸ Il collegamento tra la sepoltura con drappo e il monumento augusteo di *Paetus* è molto probabile data la concomitante utilizzazione di contenitori ‘riciclati’ di alabastro, ma non certo, ne’ tantomeno lo è la sua datazione, che comunque potrebbe essere di poco posteriore all’impianto del monumento stesso. La presenza di tale drappo nella tomba verrebbe dunque a significare o la cessazione di tali leggi o la loro mancata osservazione da parte di membri della famiglia dei *Verginii*. Questa forma di deposizione, che quasi evocava una sepoltura reale, con oggetti rari e pregiati potrebbe provenire dall’interno della stessa famiglia dei *Verginii* che intendeva ostentare attraverso di essi la propria ricchezza e il prestigio acquisiti all’interno della comunità grazie all’investitura di *Paetus* a tribuno per lode di Augusto. È possibile che tale onore sia stato esteso alla donna e all’altro membro della famiglia dei *Verginii* a cui era stato permesso di essere sepolto in pompa magna, seppur a lato del monumento. In effetti, va notato come questo fosse l’unico nucleo familiare ad essere sepolto in urne cinerarie, le altre tombe, benché monumentali, contenevano scatole di arenaria vuote o ceneri deposte direttamente sul terreno.⁷⁹

Un’altra figura femminile di spicco a distinguersi attraverso l’uso di preziosi vasi di alabastro è *Aelia Andria*, appartenente alla famiglia degli *Aelii*, liberti imperiali dell’imperatore Publio Elio Adriano (117-138) o, più probabilmente, di Tito Elio Adriano Antonino Pio (138-161), e proprietari del monumento funerario ‘E’ nella Necropoli di San Pietro in Vaticano.⁸⁰ Secondo l’iscrizione, *Aelia* aveva dedicato insieme al suocero *Aelius Valerianus* e al colliberto *Restitutus* il monumento, tra i più ricchi e spettacolari della necropoli, al marito *Titus Aelius Tyrannus, a commentariis Provinciae Belgicae*, cioè segretario nell’amministrazione della provincia belga. *Aelia* aveva dedicato anche un’urna al figlio, *Aelius Urbanus*, ed *Aelia Saturnina* (sorella,

⁷⁴ La particolarità di questa necropoli è che i monumenti non hanno una vera e propria camera funeraria ed erano destinati ad una sola sepoltura, come quello di *Paetus*, Ortalli 1998: 66.

⁷⁵ N23, N24, N25 sulla pianta convenzionale della necropoli.

⁷⁶ Sepoltura N25. All’interno della scatola l’urna poggiava su un disco di bronzo (specchio?). Una ciotola tronco-conica di terracotta rossa (*olletta* 11,5 x 15,5 cm) fungeva da coperchio per l’urna.

⁷⁷ Coperte o drappi (*vestes stragulae*) erano nelle case dei ricchi molto preziosi, tinti di porpora e ricamati in oro. Questi copriletti ricamati d’oro furono chiamati *Attalicae vestes* o *Attalica peripetasmata*, essendo, come dice Plinio (8.196), usati per la prima volta da Attalo. Properzio (*Elegie*, 3.5, 5) ci parla di *Attalicus torus*, cioè un letto coperto da tali drappi.

⁷⁸ CIL VI, 1375. L’iscrizione specifica che parte della tomba fu pagata da Marco Vipsanio Agrippa, nominato erede, con i proventi derivanti dalla vendita degli *Attalica*, che proprio al tempo della morte di *Cestius* erano proibiti dalla legge.

⁷⁹ Ortalli 1998: 66. La necropoli era stata allestita in modo da garantire la visibilità dei monumenti funerari dalla città. La funzione celebrativa dei monumenti è sottolineata dall’allineamento delle tombe e dalla loro disposizione regolare.

⁸⁰ Scavato per la prima volta tra il 1941 e il 1944, Mielsch and von Hesberg 1995: 71-92; Liverani *et. al.* 2010: 72-77; Perna 2021b: 70-71. La tomba misura l. 4,46 m² x profondità 5,90 m². La necropoli nell’antichità occupava il versante meridionale del *Mons Vaticanus* e si allineava est/ovest lungo una strada, forse la Via Cornelia in prossimità del cosiddetto circo *Neronis*, demolito nel II secolo d.C. Le tombe, disposte l’una accanto all’altra in due file parallele, costituiscono un gruppo omogeneo di costruzioni rettangolari ‘a casa’ di dimensioni variabili.

colliberta?).⁸¹ Da tre iscrizioni superstiti si è potuto stabilire che prima morì *Urbanus*, poi suo padre *Tyrannus*, poi sua madre *Aelia Urbana* e infine *Titus Aelius Tyrannus*, fratello di *Urbanus*. Ben quattro vasi di alabastro – il cratere biansato (Inv. FSP 0832 – 23,5 x 27 cm) con piede e coperchio, l' *oinochoe* (Inv. FSP 0702 – 36 x 17 cm) con *Gorgoneion* all'imposta dell'ansa a forma di serpente,⁸² e due anforette (Inv. FSP 0852 – 34,5 x 16,5 e FSP 0853 – 34,5 x 16 cm) con beccuccio.⁸³ Tali vasi erano stati murati all'interno delle loro nicchie nelle pareti est ed ovest del monumento e con molta probabilità erano stati riutilizzati come urne essendo quasi certamente di epoca giulio-claudia a giudicare dai dettagli tecnici e fisici.⁸⁴ Il cratere ha il piede separato lavorato al tornio con perno per l'aggancio al corpo che presenta il tipico incavo sul fondo esterno e l'attacco inferiore delle anse lanceolate, entrambi dettagli che si ritrovano sulle urne a zuppiera. Le due anforette, la cui forma e dettagli scheuomorfi, come il tappo forato imitante un colino per filtrare il vino, si ritrovano in un esemplare simile, ma leggermente più basso e dal corpo più ampio (27.6 x 17.5 cm), al British Museum di Londra.⁸⁵ L'*oinochoe*, di altissima qualità artistica, presenta anch'essa affinità stilistiche e tecniche con i vasi in marmo colorato e pietre dure della prima età giulio-claudia sia con un esemplare da Alessandria datato al I secolo d.C. al Museo Archeologico Nazionale di Atene⁸⁶ che con un esemplare al British Museum.⁸⁷ I vasi riutilizzati, dunque, avrebbero potuto essere oggetti d'antiquariato di lusso che la famiglia considerava di particolare valore avendoli acquistati o ricevuti in eredità, e per questo motivo decise di farsi seppellire in essi.⁸⁸ Le particolari modalità di sepoltura delle urne sigillate all'interno delle pareti a nicchie della tomba sarebbero dunque dovute alla loro unicità e pregio.⁸⁹ Inoltre, come ho sostenuto altrove, la scelta di riutilizzare come cinerari dei vasi che erano scheuomorfi di oggetti percepiti come sacri o semiotici, non sembra essere stata casuale.⁹⁰ Le loro forme, infatti, avevano un profondo valore semiotico perché erano iconiche del mondo dionisiaco. Ad esempio, il cratere è la copia esatta dei crateri raffigurati sulle pareti della camera tombale, la cui decorazione pittorica è piena di riferimenti iconografici al mondo dionisiaco e ai suoi simboli, e ad altre divinità, come Cibele e Giunone.⁹¹ I quattro vasi e la decorazione murale avevano la funzione di voler ricreare l'atmosfera conviviale di una sala da banchetto nel tentativo di ribadire e rafforzare la significativa allusione alle gioie del vino e del suo dio incarnato dai vasi. Dunque, si può sostenere che tali urne, le cui forme assomigliano a quelle dei vasi dipinti, fungevano da metafore rafforzando il legame con i loro referenti, reali o dipinti, e il loro messaggio. Inoltre, l'urna di *Aelia*, l'anfora 0853, era l'unica recante l'iscrizione dedicatoria da parte del figlio e la seconda, dopo la brocca con *Gorgoneion*,

⁸¹ D(is) M(anibus) / T(ito) AELIO AVG(usti) LIB(erto) TYRANNO / QVI FVIT A COM(mentariis) PROV(inciae) BELGICAE / CONVIUGI DULCISSIMO / AELIA ANDRIA UXOR ET / AELIVS VALERIANVS SOCER / ET RESTITVTVS FECIT COLLIB(o), Zander 2017: 654.

⁸² Zander 2017: 650 – 686. L'*oinochoe* ed il cratere furono scoperti nel 1941, mentre le due anforette nel 2016, in occasione dei lavori di restauro della tomba. La scoperta delle nuove urne e la ripubblicazione di quelle vecchie da parte dello Zander hanno gettato luce su importantissimi aspetti tecnici e stilistici completamente sconosciuti di questi quattro vasi, così come le dinamiche di deposizione all'interno del monumento funerario. Tracce di tessuto sull'anfora n. 0852 suggeriscono che fosse avvolta in un panno.

⁸³ Zander 2017: 664-669 fig. 18 e fig. 20.

⁸⁴ Per Zander, le urne vaticane sono contemporanee al monumento funerario, cioè di inizi II secolo d.C., però lo studioso non considera l'opzione che si possa trattare di vasi più antichi riutilizzati. In realtà, anche se i paralleli più stringenti sono con vasi la cui datazione non è certa perché non supportata a livello contestuale, lo stile e la tecnica rendono più probabile una datazione all'epoca giulio-claudia, periodo che io ritengo essere il picco di questa produzione di vasellame litico, cfr. Perna 2021c.

⁸⁵ Inv. GR 1814.0704.434. Da Roma, senza contesto, acquistata da Charles Townley prima del 1775. Cfr. Perna 2014: n. 104.

⁸⁶ Inv. 6962, collezione Demetrios, urna di ΕΥΑΡΧΟΣ ΑΚΑΡΝΑΝΟΣ, da Kom-el-Shuqafa (I-II secolo d.C.), si veda Schreiber 1908: 195.

⁸⁷ Inv. GR 1856.1226.1689, William Temple collection. Cfr. Perna 2014: n. 108.

⁸⁸ L'*oinochoe*, per esempio, era chiusa da un disco di giallo antico, ulteriore elemento che dimostra che la funzione di urna per questo vaso fosse secondaria, come nel caso del cratere da Santa Maria Capua Vetere anch'esso a mio parere riutilizzato come cinerario in una tomba di età augustea, Perna 2021c: 67-68.

⁸⁹ Per Zander, ciò era dovuto all'esistenza di leggi suntuarie, ipotesi affascinante, ma poco plausibile per il II secolo d.C.

⁹⁰ Perna 2021c: 65-69.

⁹¹ Zander 2017: 681-684.

a contenere i resti di un letto funerario in osso decorato, dettagli questi che sembrano ulteriormente sottolineare l'importanza di questa donna all'interno del nucleo familiare.⁹²



Figura 8- a) Vaso 'canopico' di *Verginius Paetus*, fine I secolo a.C.- inizi I secolo d.C., Museo Archeologico Nazionale, Sarsina Inv. 494 (©Autrice su concessione del Ministero della Cultura – Direzione regionale Musei dell'Emilia-Romagna. Divieto di ulteriore riproduzione o duplicazione con qualsiasi mezzo); b) vaso 'canopico' globulare da sepoltura a lato del monumento *Verginius Paetus*, fine I secolo a.C.- inizi I secolo d.C.(?), Museo Archeologico Nazionale, Sarsina, Inv. 115 (©Autrice su concessione del Ministero della Cultura – Direzione regionale Musei dell'Emilia-Romagna. Divieto di ulteriore riproduzione o duplicazione con qualsiasi mezzo); c) corredo del vaso 'canopico' globulare Museo Archeologico Nazionale, Sarsina Inv. 115 (©Autrice su concessione del Ministero della Cultura – Direzione regionale Musei dell'Emilia-Romagna. Divieto di ulteriore riproduzione o duplicazione con qualsiasi mezzo).

⁹²D(is) M(anibus) S(acrum)/ AELIAE VRBANAЕ / MATRI KARISSIMAE / TYRANNVS FILIVS, Zander 2017: 654, 668-670 figg. 22 e 23.



Figura 9. La tomba della sacerdotessa e imprenditrice Eumachia a Pompei, Necropoli di Porta Nocera (epoca Augustea), singolare per la sua mole e sfarzo e idonea a commemorare il ruolo rivestito dalla defunta all'interno della società pompeiana (©Miguel Hermoso Cuesta - Own work o CC BY-SA 4.0 <https://creativecommons.org/licenses/by-sa/4.0>, da Wikimedia Commons).

4. Conclusioni. Il lusso ti fa ancora più bella.

Le testimonianze sulle donne romane e sul loro ruolo nella produzione e nel consumo di beni di lusso sono indubbiamente varie e complesse, a volte senza uno schema fisso, dovuto anche al fatto che questo tipo di informazione sia spesso assente o, ancor meglio, 'silente'.⁹³ Mentre le testimonianze estratte da fonti testuali su donne lavoratrici o produttrici – ad esempio, artigiane – sono pochissime e spesso appartenenti a determinate classi sociali, il loro ruolo come fruitrici della cultura materiale di lusso diventa più chiaro attraverso l'analisi delle testimonianze archeologiche. Questo è il caso dell'ambito funerario in cui le donne appaiono non solo come fruitrici, ma anche committenti. Tali testimonianze, pur appartenendo al mondo funerario, in cui è noto come identità e status sociali venissero volutamente amplificati, ci restituiscono un quadro abbastanza fedele delle dinamiche di consumo dei beni di lusso e dei loro consumatori, che includevano un ampio numero di donne – siano state esse libere o *liberte*.

⁹³ Sul problema del 'silenzio' nelle fonti sul ruolo delle donne nella società romana, si veda l'approccio degli "arguments with silence" della studiosa Amy Richlin (2014). Dopo gli anni '70, la ricerca delle donne nella storia ha portato allo sviluppo e all'applicazione di nuovi approcci al soggetto, come appunto quello di ascoltare il silenzio, secondo il quale dobbiamo prestare attenzione a 'ciò che non si sente' per capire il significato dell'esclusione delle donne da certe fonti e cosa possiamo dedurre da esse per colmare questa lacuna. Pertanto, il ruolo delle donne lavoratrici nella società romana può essere rivalutato reinterpretando le 'prove negative' e trasformandole in 'prove positive'.

Ciò che emerge dall'analisi del rituale funerario romano da una prospettiva di genere mostra che queste donne avevano acquisito un potere e autonomia economica tali da poter pagare e dedicare le tombe più dignitose e sontuose a sé stesse e ai loro cari. In effetti, si può ipotizzare che in molti casi questo potere economico e sociale possa essere derivato dalla produzione e dal commercio di beni di lusso in cui non è difficile pensare che donne - da sole o insieme ai loro mariti o famiglie - avessero un ruolo attivo e importante, se non esclusivo. Dall'esame di testimonianze epigrafiche e contesti funerari di alcune città romane dal forte carattere commerciale, come Sarsina, Pompei e la stessa Roma, emerge che le donne con un ruolo molto importante nelle loro comunità tendessero a promuoverlo attraverso il lusso, vale a dire attraverso la dedica di imponenti monumenti funerari e dei loro simboli, come statue e ritratti, urne cinerarie in marmi esotici e soprattutto corredi che includevano oggetti sfarzosi (Fig. 9). In effetti, sia le sepolture in urne a zuppiera che nelle altre urne a vaso mostrano che la defunta fosse accompagnata da una serie di beni, come letti funerari e preziosi sudari, destinati all'esibizione dello status sociale durante quei riti funebri, come la processione o la raccolta delle ceneri dalla pira, che si svolgevano sotto gli occhi del pubblico. In questo modo, l'importanza sociale della defunta veniva ulteriormente evidenziata un'ultima volta prima della deposizione nella tomba. Tuttavia, opposto a questo, è la collocazione delle urne e dei corredi funerari in contenitori o recipienti, lontano dallo sguardo di visitatori. Questo occultamento è anche indicativo di un'associazione più intima tra l'urna, la defunta e i parenti, e della comprensibile preoccupazione di conservare intatte la sepoltura e la memoria dei propri cari, suggerendo che il lusso non fosse solo un fatto di ostentazione. Se la scelta di contenitori riutilizzati o di vasi d'antiquariato, come quelli di Sarsina, di Cuma o della Necropoli Vaticana, aveva il compito di enfatizzare un'ampia gamma di asserzioni, come il gusto della proprietaria per oggetti rari e preziosi, o i suoi contatti culturali e sociali con la rete attraverso cui tali oggetti si erano diffusi, la scelta delle urne a zuppiera, manufatti esclusivi creati per soddisfare le nuove tendenze di autorappresentazione di individui facoltosi in tutto l'impero, mostrava ancora più apertamente la partecipazione delle donne a mode globali in fatto di lusso.

Riconoscimenti

Parte delle ricerche confluite in questo articolo sono state intraprese nell'ambito del progetto *Technological Innovation and Knowledge Networks: a Multidisciplinary Approach to Greco-Roman Stone Vases* finanziato da H2020 - Marie Skłodowska-Curie Actions [H2020-MSCA-IF-2019: 895286].

Bibliografia

- Barker, S. e Perna, S. 2018a. Alabaster: Quarrying and Trade in the Roman World. Evidence from Pompeii and Herculaneum, in D. Matetić Poljak e K. Marasović (a cura di) *ASMOSIA XI Interdisciplinary Studies of Ancient Stone. Proceedings of the Eleventh International Conference of ASMOSIA, Split, 18–22 May 2015*: 45–64. Split: University Press.
- Barker, S. e Perna, S. 2018b. Imitation alabaster in Roman wall-painting: varieties and symbolism, in Y. Dubois e U. Niffeler (a cura di) *Pictores per Provincias II – Status Quaestionis. Actes du Colloque de l'Association Nationale pour la Peinture Antique (AIPMA) Université de Lausanne, 12–16 septembre 2016* (Antiqua 55): 405 – 412. Basel: Archéologie Suisse.

- Barker, S., Perna, S., Fant, J. C., Lazzarini, L. e Villa, I. 2018. *Archaeometric analysis of the alabaster thresholds of Villa A, Oplontis (Torre Annunziata, Italy) and new Sr and Pb isotopic data for alabastro ghiaccione del Circeo*, in D. Matetić Poljak e K. Marasović (a cura di) *ASMOSIA XI Interdisciplinary Studies of Ancient Stone. Proceedings of the Eleventh International Conference of ASMOSIA, Split, 18–22 May 2015*: 215–229. Split: University Press.
- Breccia, E. 1914. Nuove scoperte. *Bulletin de la Societé Archéologique d’Alexandrie* 15: 61.
- Bottiglieri, A. 2016. Le leggi sul lusso tra Repubblica e Principato: mutamento di prospettive. *Mélanges de l’École française de Rome -Antiquité* [En ligne], 128-1. DOI: <https://doi.org/10.4000/mefra.3158>.
- Campbell, V. 2015. *The tombs of Pompeii: organization, space, and society*. London: Routledge.
- Cooney, K. M. 2007. *The cost of death. The social and economic value of Ancient Egyptian art in the Ramesside period*. Leiden: Brill.
- Cuozzo, M.A. e Guidi, A. 2018. *Archeologie delle identità e delle differenze* (Bussole 486). Roma: Carocci Editore.
- De Nuccio, M. e Ungaro, L. (a cura di). 2002. *I marmi colorati della Roma imperiale. Catalogo della mostra ai Mercati di Traiano*. Roma: L’Erma di Bretschneider.
- Demougin, S. 1992. *Prosopographie des chevaliers romains julio-claudiens, 43 av. J.-C. - 70 apr. J.-C.* Rome : École française de Rome.
- Favaretto, I. 1978. Un’urna in alabastro della Collezione Mantova Benavides al Museo dell’Ermitage. *Annali della Facoltà di Lettere e Filosofia di Padova* 3: 97-102.
- Gardner, J. F. 1986. *Women in Roman Law and Society*. Bloomington: Indiana University Press.
- Gasparri, C. 2008. La romanizzazione. La città romana, in F. Zevi, F. Demma, E. Nuzzo, C. Rescigno, C. Valeri (a cura di) *Museo Archeologico dei Campi Flegrei Catalogo Generale: Cuma*: 80-88. Napoli: Electa.
- Gentili, G. (a cura di). 2013. *Cleopatra. Roma e l’incantesimo dell’Egitto. Catalogo della Mostra*. Milano: Skira.
- Heyn, M. K. 2016. Status and Stasis: Looking at Women in the Palmyrene Tomb, in R. Raja e A. Kropp (a cura di) *World of Palmyra. Palmyrenske Studier*: 197-209. Copenhagen: The Royal Danish Academy of Sciences and Letters.
- Hunter, F. 2020. ‘... one of the most remarkable traces of Roman art ... in the vicinity of the Antonine Wall.’ A forgotten funerary urn of Egyptian travertine from Camelon, and related stone vessels from Castlecary, in D. J. Breeze e W. S. Hanson (a cura di) *The Antonine Wall. Papers in honour of Professor Lawrence Keppie*: 233-253. Oxford: Archaeopress.
- Larson Loven, L. 2016. Women, Trade and Production in Urban Centres of Roman Italy, in A. Wilson e M. Flohr (a cura di) *Urban Craftsmen and Traders in the Roman World*: 200-221. Oxford: Oxford University Press.

- Liverani, P., Spinola G. e Zander, P. 2010. *Le necropoli vaticane. La città dei morti di Roma*. Milano: Jaca Book
- McKenzie, J. 2007. *The architecture of Alexandria and Egypt, c. 300 B.C. to A.D. 700*. New Haven/London: Yale University Press.
- Mielsch, H. and von Hesberg, H. 1995. *Die heidnische Nekropole unter St. Peter in Rom. Die Mausoleum E-I und Z-PSI*. Roma: L'Erma di Bretschneider.
- Morris, O. 2016. Quid in nomine est? What's in a name: Re-contextualising the Princely tombs and social change in ancient Campania, in E. Perego e R Scopacasa (a cura di), *Burial and Social Change in First-millennium BC Italy. Approaching Social Agents. Gender, Personhood and Marginality*: 139–59. Oxford: Oxbow.
- Nava, M. L. 2006. Le ricerche archeologiche del Centre Jean Bérard ai margini della laguna di Licola: necropoli, *Atti del XLV Convegno di Studi sulla Magna Grecia (Taranto 2005)*: 253-257. Taranto: Edipuglia.
- Nicolet, C. 1967. Tribuni militum a populo, *Mélanges de l'École française de Rome. Antiquité* 79: 29-76.
- Ortalli, J. 1998. Riti, usi e corredi funerari nelle sepolture romane della prima età imperiale in Emilia Romagna (valle del Po), in P. Fasold (a cura di), *Bestattungssitte und kulturelle Identität: Grabanlagen und Grabbeigaben der frühen römischen Kaiserzeit in Italien und den Nordwest-Provinzen: Kolloquium in Xanten vom 16. bis 18. Februar 1995*: 49-85. Köln.
- Osiek, C. 2008. Roman and Christian Burial Practices and the Patronage of Women, in L. Brink, O.P. e D. Green (a cura di), *Commemorating the Dead. Texts and Artifacts in Context. Studies of Roman, Jewish, and Christian Burials*: 243-272. Berlin: De Gruyter.
- Perna, S. 2012. The Colours of Death. Roman cinerary urns in coloured stone, in A. Gutierrez Garcia-M., P. Lapuente e I. Rodà (a cura di), *Interdisciplinary Studies on Ancient Stone. Proceedings of the IX ASMOSIA Conference (Tarragona 2009)*: 787-900. Tarragona: Institut Català D'Arqueologia Clàssica.
- Perna, S. 2014. Roman Cinerary Urns in Coloured Stone: Production and Significance, 2 vols., Unpublished Ph.D. Dissertation, Royal Holloway University of London.
- Perna, S. 2015. Cinerary urns in coloured Egyptian stone, in P. Coombe, M. Henig, F. Grew e K. Hayward (a cura di), *Corpus Signorum Imperii Romani. Roman Sculpture from London and the South- East, Great Britain, Vol.1: Fascicule10*: 126-131. Oxford/London: OUP/British Academy.
- Perna, S. e Barker, S. J. 2017. I rivestimenti pavimentali di Pompei ed Ercolano e l'uso dell'alabastro in epoca romana (II sec. a.C. -I sec. d.C.): Nuove Indagini, in C. Angelelli, D. Massara e A. Paribeni. (a cura di) *Atti del XXII Colloquio dell'Associazione Italiana per lo Studio e la Conservazione del Mosaico*, Matera 16-20 marzo 2016: 73-82. Rome: Edizioni Scripta Manent.
- Perna, S. 2019. The social value of funerary art. Burial practices and tomb owners in the provinces of the Roman empire', in B. Porod e P. Scherrer (a cura di) *Benefactors, Dedicants and Tomb Owners. Society, Iconography and Chronology. Proceedings of the XV Colloquium on Roman Provincial Art*, Graz 14-20 June 2017: 284-297. Graz: Schild von Steier Beihefte.

Perna, S. 2021a. A Case of Serial Production? Julio-Claudian “tureen” funerary urns in calcitic alabaster and other coloured stone’, in A. Reinhardt (a cura di) *Strictly Economic? Ancient Serial Production and its Premises: Panel 3.18*, in M. Bentz e M. Heinzelmann (a cura di) *Archaeology and Economy in the Ancient World. Proceedings of the 19th International Congress of Classical Archaeology: 5-17*. Heidelberg: Propylaeum/Heidelberg University Publishing.

Perna, S. 2021b. What is in a Vase? Materiality and semiotics of cinerary vases in Egyptian stone and vase shapes in Roman domestic and funerary contexts, in R. Berg, A. Coralini, A. Koponen, R. Välimäki (a cura di) *Tangible Religion. Materiality of Domestic Cult Practices from Antiquity to Early Modern Era* (Acta Instituti Romani Finlandiae 49): 51-83. Roma: IRF.

Perna, S. 2021c. Skeuomorphism and manufacturing considerations of vases in calcite alabaster and other decorative stone from the Roman period, in M. Cisneros Cunchillos (a cura di) *Imitaciones de Piedras Preciosas y Ornamentales en Época Romana: Color, Simbolismo y Lujo* (Anejos de Archivo Español de Arqueología, XCIII): 55-78. Madrid: CSIC.

Perna, S. 2022. Prestige, memory, materiality and sensoriality of marble and decorative stone artefacts in early Imperial society, in Diana Gorostidi e A. Gutiérrez García-Moreno (a cura di), *Tituli, imagines, marmora. Poder y prestigio del mármol. Homenaje a Isabel Rodá de Lanza* (Anejos AEspA): 519-527. Madrid: CSIC (in corso di stampa).

Richlin, A. 2014. *Arguments with Silence: Writing the History of Roman Women*. Ann Arbor: University of Michigan Press.

Russell, B. 2013. *The Economics of the Roman Stone Trade. Oxford Studies on the Roman Economy*. Oxford: Oxford University Press.

Silvestrini, F. 1987. *Sepulcrum Marci Artori Gemini: la tomba detta dei Platorini nel Museo Nazionale Romano*. Roma: De Luca.

Schreiber, Th. 1908. ‚Die Nekropole von Kom-esch-Schukafa‘, in E. von Sieglin (a cura di) *Ernst von Sieglin Expedition: Ausgrabungen in Alexandria. Vol. 1*. Leipzig: Giesecke & Devrient.

Šterbenc Erker, D. 2011. Gender and Roman Funeral Ritual, in Hope, V. M. e Huskinson, J. (a cura di), *Memory and Mourning. Studies on Roman Death: 40-60*. Oxford: Oxbow.

Treggiari, S. 1976. Jobs for Women. *American Journal of Ancient History* 1: 76–104.

Wallace-Hadrill, A. 1994. *Houses and Society in Pompeii and Herculaneum*. Princeton: Princeton University Press.

Wallace-Hadrill, A. 2008. *Rome’s Cultural Revolution*. Cambridge: Cambridge University Press.

Zanda, E. (2011). *Fighting Hydra-Like Luxury. Sumptuary Regulation in the Roman Republic*. London: Bloomsbury.

Zander, P. 2017. Il restauro della tomba “degli Aelii” nella Necropoli di San Pietro alla luce dei recenti restauri. *Rendiconti della Pontificia Accademia Romana Di Archeologia*, 89: 649–688.