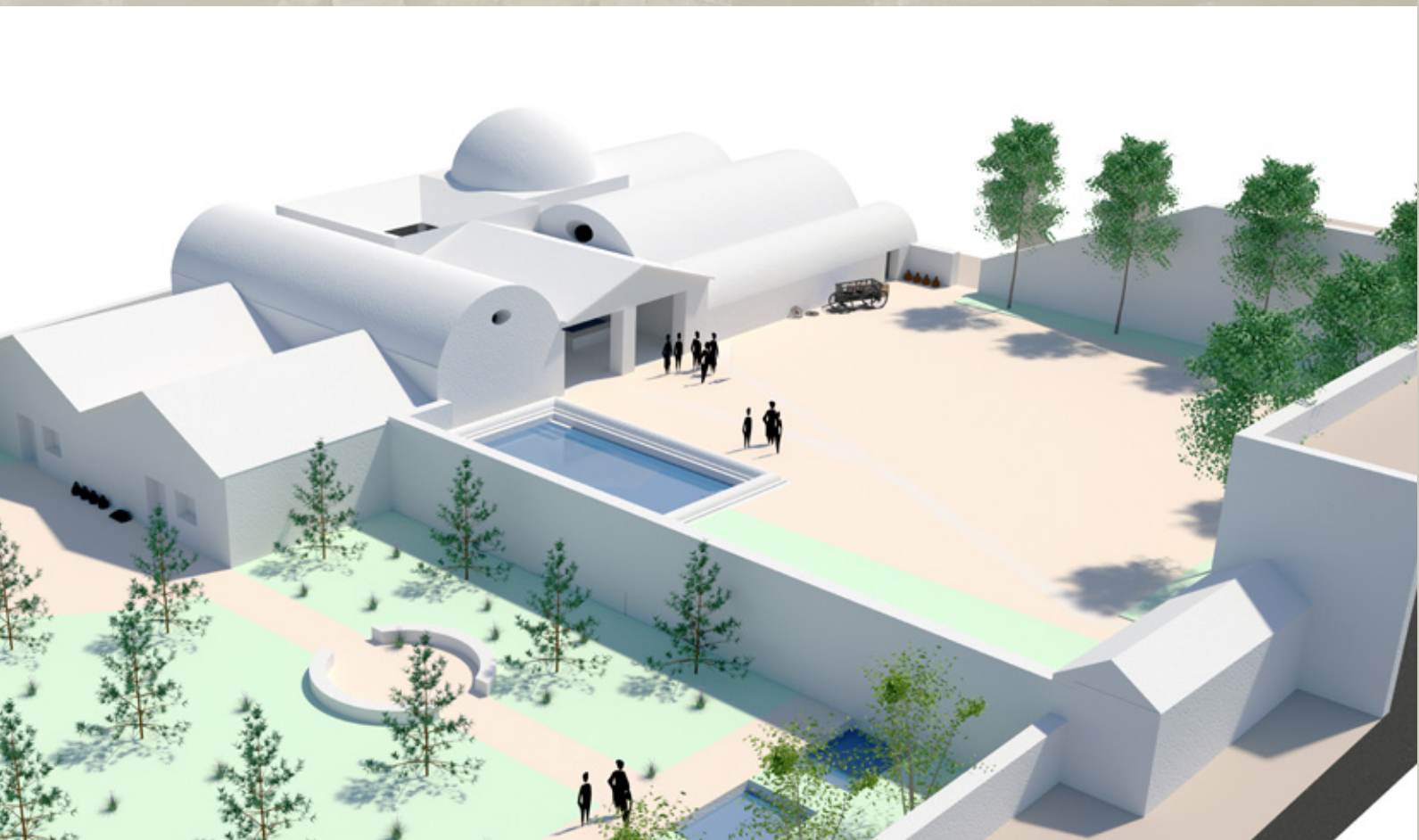


JOSEP GUITART I DURAN, NÚRIA PADRÓS I FONT  
DAVID CASTELLANA I GUÀRDIA



# LES TERMES PÚBLIQUES DE LA CIUTAT ROMANA DE IESSO (GUISSONA)

---

Institut d'Estudis Catalans  
Ajuntament de Guissona



LES TERMES PÚBLIQUES DE LA CIUTAT  
ROMANA DE IESSO (GUISSONA)



JOSEP GUITART I DURAN, NÚRIA PADRÓS I FONT  
DAVID CASTELLANA I GUÀRDIA

LES TERMES PÚBLIQUES  
DE LA CIUTAT ROMANA  
DE IESSO (GUISSONA)

INSTITUT D'ESTUDIS CATALANS  
SECCIÓ HISTÒRICO-ARQUEOLÒGICA  
AJUNTAMENT DE GUISSONA  
MUSEU DE GUISSONA

BARCELONA, 2023

Biblioteca de Catalunya. Dades CIP

**Guitart i Duran, Josep, 1946- autor**

Les Termes públiques de la ciutat romana de Iesso (Guissona). — Primera edició

Bibliografia

ISBN 9788499656991

I. Padrós i Font, Núria, autor II. Castellana i Guàrdia, David, autor III. Institut d'Estudis Catalans. Secció Històrico-Arqueològica.

IV. Museu de Guissona. V. Títol

1. Termes romanes — Catalunya — Guissona 2. Excavacions arqueològiques — Catalunya — Guissona.

3. Guissona (Catalunya) — Arqueologia romana

725.73(37)(460.23 Se Guissona)

904(460.23 Se Guissona):7.032(37)

© Josep Guitart Duran, Núria Padrós Font i David Castellana Guàrdia  
© 2023, Institut d'Estudis Catalans i Ajuntament de Guissona, per a aquesta edició  
Carrer del Carme, 47. 08001 Barcelona

Primera edició: gener del 2023

Edició Flor edicions, SL

Disseny de la coberta: Editorial Base

Imatge de la coberta: Institut Català d'Arqueologia Clàssica

Imprès a Service Point

ISBN: 978-84-9965-699-1

Dipòsit Legal: B 1770-2023

DOI: 10.2436/10.1000.10.1



Aquesta obra és d'ús lliure, però està sotmesa a les condicions de la llicència pública de Creative Commons. Es pot reproduir, distribuir i comunicar l'obra sempre que se'n reconegui l'autoria i l'entitat que la publica i no se'n faci un ús comercial ni cap obra derivada. Es pot trobar una còpia completa dels termes d'aquesta llicència a l'adreça: <http://creativecommons.org/licenses/by-nc-nd/3.0/es/deed.ca>.

# Índex

Les termes públiques de la ciutat romana de Iesso (Guissona) <i>Josep Guitart i Duran, Núria Padrós i Font, David Castellana i Guàrdia</i>	7
Fase 1: les termes d'època republicana (segle I aC)	9
Fase 2: ampliació, reforma i modernització de les termes (segle I dC)	15
Fase 3: la monumentalització de les termes (segle II dC)	33
La <i>Insula</i> de les Termes: la recerca arqueològica prossegueix	43
Bibliografia	51





# Les termes públiques de la ciutat romana de Iesso (Guissona)

Josep GUITART I DURAN  
Núria PADRÓS I FONT  
David CASTELLANA I GUÀRDIA<sup>1</sup>

El Parc Arqueològic de Guissona es va constituir l'any 2000 amb l'impuls que hi va donar la concessió d'un ajut europeu (programa Raphael), i es va obrir al públic el 2011 després que el desenvolupament del projecte FEDER 2009-2011 havia procedit al seu ordenament i adequació per a la visita. De fet, el parc és un jaciment arqueològic en curs d'excavació que abasta el barri nord de la ciutat romana de Iesso. Els treballs portats a terme des de 1990 i impulsats a partir de 1995 pel Patronat d'Arqueologia de Guissona<sup>2</sup> s'han concentrat en alguns punts concrets del parc que avui són ja exponents que mostren als visitants alguns dels aspectes de l'antiga ciutat, com les restes de la muralla i de la porta nord del recinte fortificat de la ciutat, o les restes d'una *domus* del segle II dC, o diversos vestigis de l'antiga xarxa viària. Un dels més significatius d'aquests exponents són les restes del foren les termes públiques de l'antiga ciutat.

Les termes públiques eren un dels equipaments més genuïns de les ciutats romanes, que estatjaven un ampli conjunt d'activitats, ja que a més de ser uns banys, calents i freds, feien també

les funcions de gimnàs i d'espai de trobada i de socialització, de cultura i d'oci. Els habitants de la ciutat anaven a les termes a banyar-se i a fer-s'hi massatges, a fer exercicis físics i pràctiques esportives diverses, com ara curses, lluites, llançaments..., i també per reunir-s'hi amb els amics i fer tertúlia, i per participar en activitats culturals. El desenvolupament de les termes en època imperial va incorporar també zones enjardinades i fins i tot en algunes s'hi van instal·lar sales biblioteca.

L'agrupació de totes aquestes funcions en un mateix equipament va ser una concepció molt romana. Els grecs ja havien desenvolupat els banys públics calents i havien inventat el sistema de calefacció amb hipocaust —paraula d'etimologia grega que significa «foc per sota»—, però aquest era un equipament diferenciat del gimnàs i de la palestra, que tenien el seu propi edifici, molt característic de les ciutats gregues, sobretot en època hel·lenística. Les termes romanes van ser, de fet, la unió dels banys, el gimnàs i la palestra en un únic equipament que es va concretar en un model arquitectònic propi.

1. Fotografies: Patronat d'Arqueologia de Guissona, Museu de Guissona i Arqueòlegs.cat. Planimetria i interpretació 3D: Institut Català d'Arqueologia Clàssica; autors: Josep Guitart, Josep M. Puche, i Ivan Fernández.

2. El Patronat d'Arqueologia de Guissona va ser un consorci creat el 1995 per l'Ajuntament de Guissona, l'Institut d'Estudis Catalans, la Universitat Autònoma de Barcelona, l'Institut d'Estudis Ilerdencs i el Consell Comarcal de la Segarra.

Les primeres termes pròpiament dites s'han localitzat a Itàlia, a la regió de la Campània, al golf de Nàpols. Al segle II aC, a les termes Estabianes de Pompeia trobem ja plenament format el model que a partir d'aleshores es difondrà per Itàlia i a les diverses províncies del món romà. Així, a Hispània, i concretament al *conventus Tarraconensis*, l'arqueologia ens documenta alguns dels exemplars més antics de termes, a la ciutat de Valentia (València) i a l'assentament romà de Cabrera de Mar, construïdes també al segle II aC seguint ja el model campanià.

En aquest model cal distingir les sales dedicades als banys i la palestra i les altres sales annexes, dedicades a altres funcions. Les sales de bany formaven la part principal de l'edifici termal, cadascuna amb una funció i temperatura pròpies. Les sales essencials eren el vestíbul d'entrada; l'*apodyterium* o vestidor; el *frigidarium*, sala destinada als banys d'aigua freda; el *tepidarium*, sala intermèdia, amb temperatura tèbia, on els banyistes esperaven abans d'entrar a la part més calenta: el *caldarium*, amb temperatura més elevada, amb el seu *alveus* per al bany d'aigua calenta i el *labrum*, o pila, per fer ablucions amb aigua freda, i el *praefurnium*, amb els forns per escalfar l'aigua i caldejar les sales calentes.

A partir d'aquest model originari, les termes van anar evolucionant. Molt aviat es va desenvolupar el sistema de calefacció amb la tècnica de l'hipocaust. A Pompeia, la reforma de les termes Estabianes feta a la dècada del 90-80 aC ja va estendre aquest sistema de doble paviment, amb les típiques *pilae* o columnetes sobre les quals se sostenien els paviments superiors, o *suspensurae*, a la totalitat de sales del caldari i el tepidari, que abans de la reforma s'havien escalfat amb brasers.

Aquesta millora substancial del sistema de calefacció va permetre assolir temperatures elevades a les sales calentes. Des del *praefurnium*, situat normalment al costat del *caldarium*, es feia circular l'aire calent entre les *pilae* que sostenien les *suspensurae* de les sales, uns paviments gruixuts construïts amb morter de calç i teules o rajols, que trigaven a escalfar-se però que, en canvi, mantenien molt bé l'escalfor, fins al punt que els banyistes havien de portar sandàlies amb sola de fusta per caminar-hi.

A l'època d'August, a l'inici de l'Imperi, el sistema s'havia ja generalitzat a totes les termes

públiques, que a més van anar incorporant altres sales complementàries, com el *laconicum*, petita sala amb la funció de sauna amb elevada temperatura, o l'*unctorium*, per untar-se amb olis abans dels exercicis físics a la palestra, o la sala de massatges, entre d'altres. Així, les termes van anar creixent en extensió i en monumentalitat, fins a arribar a les grans termes imperials de Roma i d'altres ciutats de l'Imperi, que van incorporar fins i tot àmplies zones enjardinades i sales diverses per acollir-hi les nombroses activitats que es van anar concentrant en aquests equipaments. Així, per exemple, les termes de Neró, al segle I, ocupaven ja una extensió superior als 15.000 m<sup>2</sup>, i les dels segles posteriors a la mateixa Roma les van superar encara amb escreix.

Les termes públiques, exponent d'una determinada cultura i forma de vida urbana, es van estendre per tots els indrets de l'Imperi romà i moltes ciutats en van tenir diverses funcionant contemporàniament. Així, a Pompeia n'hi havia tres; a Vienna, a la Gàl·lia Narbonesa, quatre, i *Thamugadi*, colònia fundada per Trajà al nord d'Àfrica, en va tenir catorze.

Des del punt de vista de l'estudi arqueològic d'una ciutat romana, les termes públiques ens proporcionen en moltes ocasions un exponent molt significatiu de l'evolució mateixa de la ciutat, amb els seus moments de consolidació com a nucli urbà ja ben assentat, en les seves fases de prosperitat i expansió urbana, o fins i tot eventualment dels moments de *decadència* o transformació dels hàbits propis de la vida urbana. És a dir, l'evolució dels mateixos complexos termals ben establerts arqueològicament en les seves característiques i en la seva cronologia poden proporcionar indicis significatius sobre la trajectòria de la ciutat a la qual van donar servei.

Aquest és el cas de les restes de les termes públiques de *Iesso*, per a les quals l'arqueologia ens dona ja avui informació substancial per interpretar-ne les característiques i l'evolució. Estaven situades en una de les *insules* del nord de la ciutat i les restes conservades, que es poden visitar al Parc Arqueològic de Guissona, evidencien la presència d'un conjunt termal arqueològicament complicat però molt representatiu de l'evolució històrica i urbanística de la ciutat.

Cal advertir que aquest conjunt termal no ha estat encara excavat totalment. La seva presència

en aquest punt del jaciment es va descobrir entre els anys 1975 i 1976, en una excavació limitada que després no va tenir continuïtat fins que, el 2003, ja constituït el Parc Arqueològic, es va començar a excavar en extensió amb successives campanyes que van permetre posar al descobert primer la seva part més oriental, limitada per un dels carrers de la ciutat (el *cardo minor* 2) que transcorria de sud a nord i que també estava en procés d'excavació en aquestes dates (Romani, 2019, 2: 51-61) (Fig. 1), i després la seva extensió cap a l'oest fins a abastar bona part de l'edifici termal i algunes de les seves instal·lacions annexes (Fig. 2). Faltava, però, l'excavació d'una part cabdal a l'extrem sud-est de l'edifici, on hi ha les restes de bona part de les sales calentes de les termes, però que tenia a sobre un cobert modern que no s'ha pogut enderrocar fins aquests darrers anys (vegeu la part superior de la Fig. 1). L'excavació d'aquesta part, iniciada el 2018 ha permès documentar aquesta part tan substancial del conjunt (Fig. 3). En qualsevol cas les restes descobertes fins avui són prou significatives per intentar una primera interpretació de com eren aquestes termes públiques, que van estar en ús durant més de dos segles, i com van anar evolucionant en el transcurs dels anys.

Efectivament, una primera constatació que es desprèn amb claredat de les evidències arqueològiques és que van tenir diverses fases evolutives que van anar millorant-ne les prestacions i canviant el seu aspecte i les seves dimensions. A les ciutats romanes era habitual que aquest tipus d'edifici públic fos objecte de remodelacions successives, ja que, pel fet que usaven quotidianament el foc i l'aigua per desenvolupar la seva funció, les instal·lacions tenien un desgast important i calia mantenir-les i moltes vegades també renovar-les.

A *Iesso* tenim bàsicament unes primeres termes de dimensions relativament modestes, construïdes a la primera meitat avançada del segle I aC (fase 1). Aquestes termes van ser remodelades i ampliades considerablement al cap d'uns anys, a mitjan segle I dC (fase 2), i finalment, ja al segle II dC, van tornar a ser transformades i en part enderrocades per aixecar-hi un nou edifici termal més monumental que, malgrat tot, reaprofitava encara algun dels elements anteriors (fase 3) (Guitart *et al.*, 2009; Guitart *et al.*, 2011: 149-186).

#### FASE 1: LES TERMES D'ÈPOCA REPUBLICANA (SEGLE I aC)

L'edifici primigeni d'aquestes termes públiques era una obra molt sòlida, construïda amb una tècnica molt acurada que combinava l'*opus caementicium* amb un *opus incertum*, molt regular i força ben escairat en els paraments principals, i amb la utilització de grans carreus en els punts més sensibles de l'edifici, com als angles, als encreuaments de murs i als marcs de les portes d'arc de mig punt.

Aquestes primeres termes es van col·locar just a l'angle sud-est de l'*insula*. L'edifici termal tenia una extensió de prop de 290 m<sup>2</sup>, amb una planta rectangular de 18,20 × 15,90 m. S'ha assenyalat que a l'oest de l'edifici podria haver-hi el pati-palestra de les termes, però aquest espai està ocupat per una fassina construïda al principi del segle XX, que impedeix confirmar aquesta hipòtesi, d'altra banda molt versemblant si tenim en compte que la palestra era ja un element gairebé indispensable en les termes d'aquesta època, que feien també la funció de gimnàs.

En la distribució interna d'aquest primer edifici termal (Fig. 4) destaca una gran sala circular de 6 m de diàmetre (Fig. 4, núm. 4), que comunicava cap a l'oest, mitjançant una petita porta de 0,70 m d'amplada, amb una sala rectangular de 6,10 m de llargada per 4,30 m d'ample (Fig. 4, núm. 3), que a la vegada donava, mitjançant una àmplia obertura de 3,60 m, a una altra petita sala rectangular de la mateixa amplada i només 2,80 m de llargada (Fig. 4, núm. 2). Cap al sud, la sala circular donava a la primera sala calenta mitjançant una porta d'arc de mig punt, que es conserva fins a la primera dovella de l'arc. L'amplada de la porta és també de 0,70 m, com la que donava cap a l'oest, que molt probablement era també d'arc de mig punt, i el punt més alt de l'arc ateny 1,62 m des del paviment. És a dir, una porta mínima per tal de preservar al màxim la temperatura de les sales calentes, que en aquest primer edifici serien escalfades encara amb brasers.

L'articulació interna d'aquest espai al sud de la sala circular no la podem precisar de moment, ja que al damunt tenim el paviment de la fase 2 i, a sobre d'aquest, les *pilae* que havien sostingut el paviment superior de la fase 3, però en qualsevol cas els sondeigs efectuats permeten afirmar que

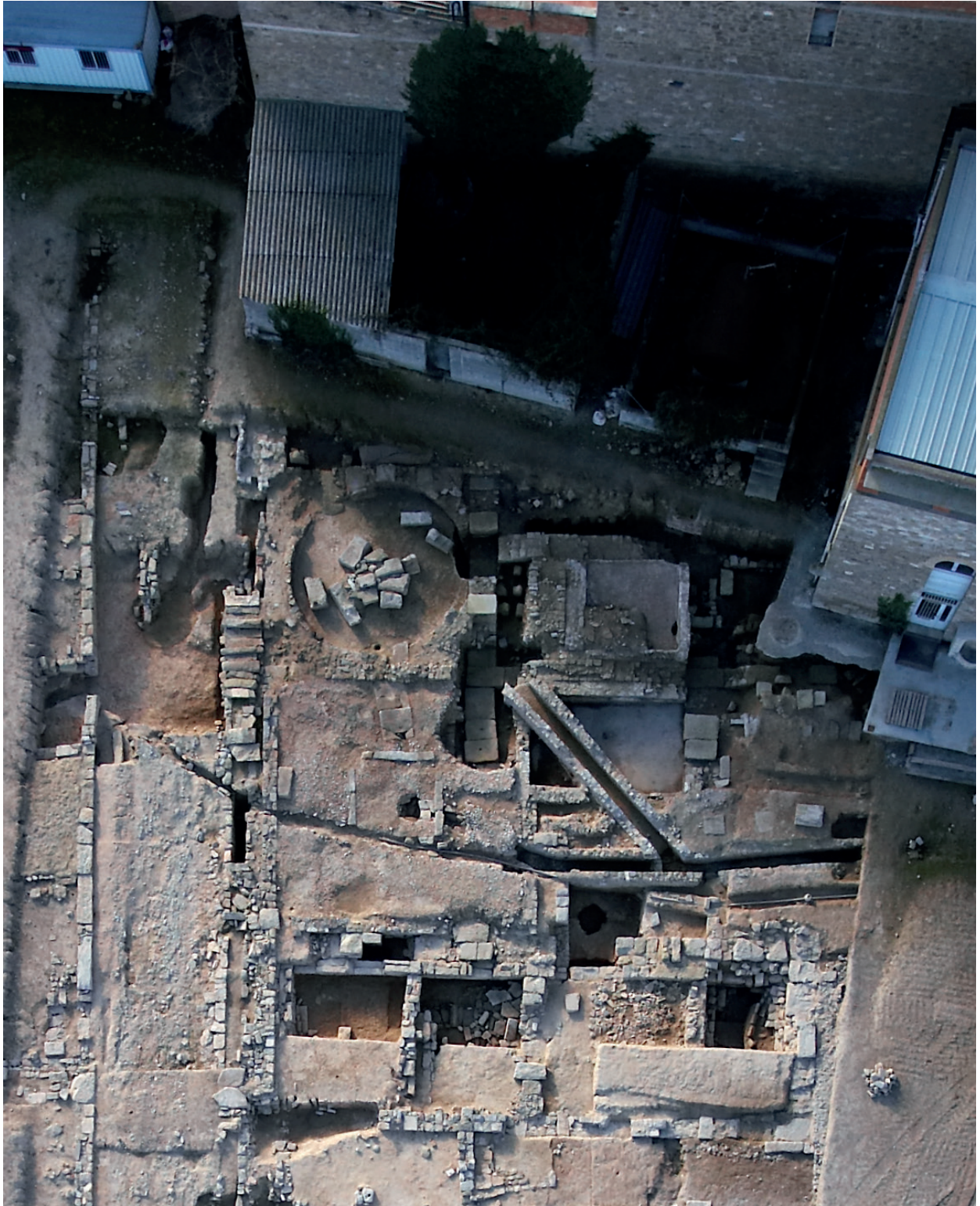


FIGURA 1. Vista de la primera campanya d'excavació de les termes el 2006. A l'esquerra tenim un carrer (el *cardo minor* 2) que limitava les termes per l'est i que també estava en excavació en profunditat. A la part superior el cobert modern sobre la part calenta de les termes, que no es van poder excavar fins el 2018, i darrera el cobert, el mur d'una casa de la Guissona actual, que practicamente coincideix, només amb una petita desviació, amb el *decumanus* que limitava les termes pel sud (veure també la figura 4).



FIGURA 2. Vista aèria de l'excavació de les termes durant la campanya de 2008 amb la seva extensió cap l'oest i la descoberta de la *natio*, que conservava encara aquí restes del seu reaprofitament en època tardoantiga.



FIGURA 3. Vista aèria de la part calenta de les termes excavada a les campanyes de 2018-2019 un cop eliminat el cobert modern que ho impedia. A la dreta en vermell l'extrem de la coberta que protegeix la part de les termes excavades abans del 2011, i a l'esquerra la paret que és aquí el límit sud del parc arqueològic. El pou que trenca una part del mur sud del tepidari és un pou modern.

era una sala rectangular de  $7,70 \times 6$  m (Fig. 4, núm. 5). Aquest espai comunicava cap a l'oest amb una altra sala rectangular de  $6,10 \times 4,30$  m (Fig. 4, núm. 6), al sud de la qual n'hi devia haver una altra amb el seu paviment a una cota 0,70 m més alta que totes les anteriors, i que segurament donava directament al carrer, a un *decumanus* que limitava les termes pel sud (Fig. 4, núm. 8).

Totes les sales que hem pogut documentar, excepte la núm. 8, estaven pavimentades amb una certa sofisticació, amb una base feta amb la tècnica de l'*opus signinum* sobre la qual es disposava el paviment pròpiament dit a base de peces ceràmiques de les quals l'excavació ha documentat diversos vestigis. A les sales 2, 3 i 4 aquestes peces eren de forma romboidal, de 16 cm de llargada màxima. A la sala circular s'ha pogut observar que, d'aquestes peces, unes eren de color groc pàl·lid i d'altres, de color vermellós, de tal manera que la seva combinació devia donar una certa policromia al paviment i traçar motius geomètrics, dels quals no podem precisar les formes atesa l'escassetat de les peces trobades *in situ* (Fig. 5). En canvi, per al paviment de la sala 6 es va utilitzar la típica disposició de l'*opus spicatum*, amb peces ceràmiques rectangulars de  $8,3 \times 4,8$  cm i 2,3 cm de gruix.

Cal mencionar també la potent claveguera construïda al mateix moment que les termes, que transcorria adossada a la façana oest del *cardo* 2, connectada als desguassos de l'edifici termal (Fig. 6).

En el dibuix en planta d'aquest conjunt termal hem incorporat la hipòtesi de la palestra a l'oest de l'edifici, amb una longitud total de 36,80 m, partint del supòsit que el pati-palestra s'estenia fins a ocupar tota l'amplada de la *insula*, encara que no en tinguem, per ara, cap evidència explícita (Fig. 4, núm. 1).

Probablement l'entrada a les termes es feia des del *decumanus* al pati-palestra i, des d'aquest, cap a l'edifici termal per un vestíbul (sala núm. 2), que donava directament a la sala 3, que pot interpretar-se com l'*apodyterium* (vestidor) de les termes, que a la vegada comunicava amb la sala circular, que possiblement feia les funcions de *frigidarium* a l'edifici termal d'aquesta fase. Des d'aquesta sala circular, fent un gir de noranta graus, s'entrava cap al sud, on hi havia les sales calentes de les termes: el *tepidarium* i el *caldarium* (sala núm. 6). El tepidari, que ocupava la sala núm. 5, amb els seus 47 m<sup>2</sup>, era la sala més gran de les termes i gairebé doblava la superfície del caldari, que mesurava 26 m<sup>2</sup>. En unes termes com

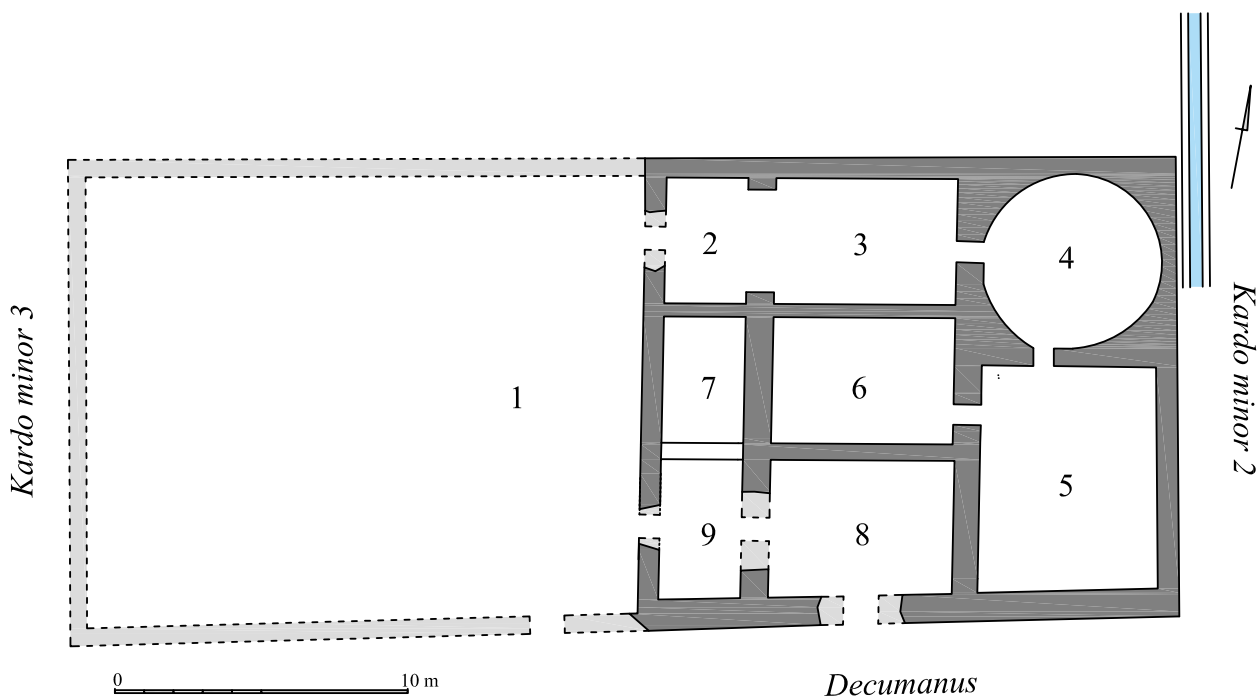


FIGURA 4. Planta esquemàtica del primer edifici termal: fase 1.



FIGURA 5. Detall del fragment de paviment conservat de la fase 1 a la sala núm. 4, possible frigidari de les primeres termes.



FIGURA 6. Vista de la clavoguera de desguàs de les termes de la fase 1, descoberta en la seva estructura vertical quan es va excavar en profunditat una part del *cardo minor*.



aquestes, que encara no havien incorporat el sistema de calefacció amb hipocausts i on la temperatura s'havia d'aconseguir només amb brasers i amb la proximitat al forn, era lògic que les dimensions del caldari fossin encara relativament reduïdes.

Els forns de les termes estaven situats a l'espai núm. 7, on s'han conservat les restes de la base d'un dels forns situat al nord d'aquest espai, contigu a la sala del *caldarium*. És possible que la sala núm. 8 i l'espai núm. 9 formessin part de la zona de servei relacionada amb el funcionament dels forns, i com a possible magatzem de combustible, amb connexió directa amb l'exterior.

Així doncs, malgrat les incerteses que tenim encara respecte a aquestes primeres termes, es prefigura una distribució clàssica que va adoptar el model que en la bibliografia sobre termes s'ha anomenat «planta amb sales paral·leles i itinerari retrògrad» (Krenker *et al.* 1929; Nielsen 1990: vol. II, 51-52; Gros 1996: 389, Fig. 439).

L'excavació estratigràfica ha permès establir la cronologia del moment de construcció d'aquestes primeres termes a la primera meitat segle I aC, i ha mostrat també com el bastiment d'aquest equipament va comportar l'enderroc de cases més antigues que ocupaven prèviament aquest lloc. Es tracta, doncs, d'un conjunt termal no construït en el moment inicial de la ciutat, sinó uns anys després, entre el 70 i el 50 abans de la nostra era, per a la segona o la tercera generació dels seus habitants, que es dotava amb un equipament cada vegada més indispensable per a qualsevol ciutat romana; un edifici que seguia el model que s'havia creat a Itàlia al segle II aC, però que no incorporava encara el sistema de calefacció a base de paviments hipocausts, una tècnica que s'havia desenvolupat a la Campània a partir dels primers anys del segle I aC, com ens mostren molt bé les termes de Pompeia d'aquesta època, però que no es generalitzaria fins a les darreres dècades d'aquell mateix segle. Aleshores sí, en època d'August, qualssevol noves termes públiques incorporaven aquest sistema de calefacció, no sols a Itàlia, sinó a les províncies allunyades de la capital. En són un bon exemple les termes de Glanum, al sud de la Gàl·lia, a l'actual Provença, que daten del segon terç del segle I aC, que ja tenen hipocaust al tepidari i al caldari (Rolland 1952), i les de Conímbriga, a

Portugal, a l'extrem occidental de l'Imperi, que són d'època d'August i tenen també tepidari i caldari amb les corresponents *suspensurae* i dos forns per escalfar el conjunt (Alarçao, Etienne 1977: 48 i *seq.*).

Les termes d'*Iesso*, en la seva fase inicial, tant per la seva antiguitat com per les seves característiques, formen part de l'interessant petit grup de termes romanorepublicanes ben documentades al *conventus Tarraconensis*, al costat de les termes de *Valentia* (Marín, Ribera 2010) i de les de Ca l'Arnau, a Cabrera de Mar (Martín, 2002), ambdues del segle II aC, i de les termes de *Baetulo* (Guitart, 1976: 61-78; Guitart, Padrós 1990: 169-172), que, com les de *Iesso*, són ja d'entrat el segle I aC. Totes segueixen aquell model ja configurat de termes romanes, però que encara no utilitzen el sistema de calefacció amb hipocaust a les seves sales calentes. Es tracta d'un conjunt de termes que són un dels testimonis més palpables de la romanització molt primerenca i profunda d'aquestes contrades.

A la hipòtesi de restitució en 3D d'aquest conjunt termal, que representem a la figura 7, interpretem que les sales de l'edifici termal estarien cobertes amb volta, com ens indicarien els paral·lels que tenim d'aquest tipus de construcció. (Fig. 7A i 7B).

## FASE 2: AMPLIACIÓ, REFORMA I MODERNITZACIÓ DE LES TERMES (SEGLE I DC)

Aquesta segona fase, que l'arqueologia ens data a mitjan segle I dC, va suposar una important reforma que va canviar profundament tot el complex termal i va comportar una ampliació considerable cap al nord i cap a l'oest, ocupant una bona part de la *insula* i també del carrer (el *cardo minor* 3) que l'havia limitat fins aleshores per l'oest, i que va ser ocupat llavors per l'ampliació de la palestra i pel pati enjardinat del nou conjunt termal.

Un segle després de la seva construcció, aquestes primeres termes de *Iesso* havien quedat petites i força antiquades. Un dels aspectes més evidents d'això era sens dubte el seu sistema de calefacció. Com apuntàvem més amunt, ja des de l'època d'August el sistema de calefacció a base de paviments hipocausts s'havia generalitzat per a les termes públiques, i a més, a partir d'aleshores, el

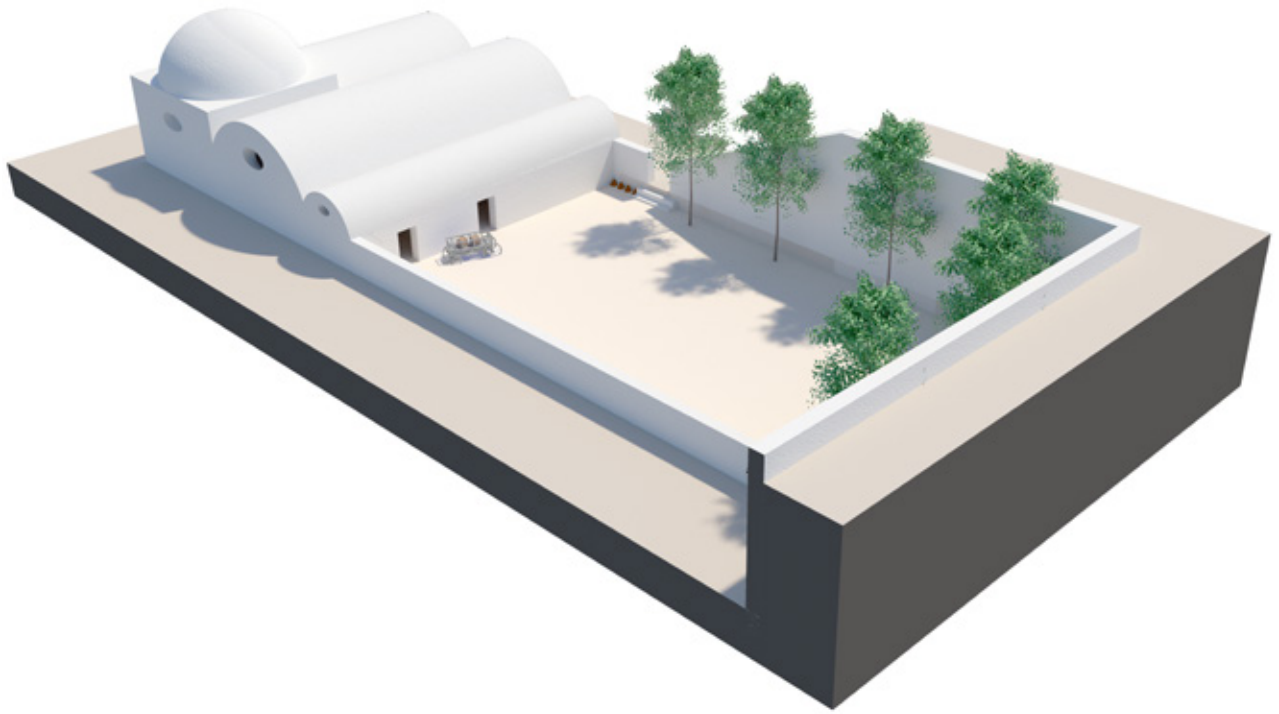


FIGURA 7A. Perspectiva de la restitució interpretada en 3D de les primeres termes de *Iesso* (segle I aC.).  
Vista des del nordoest.

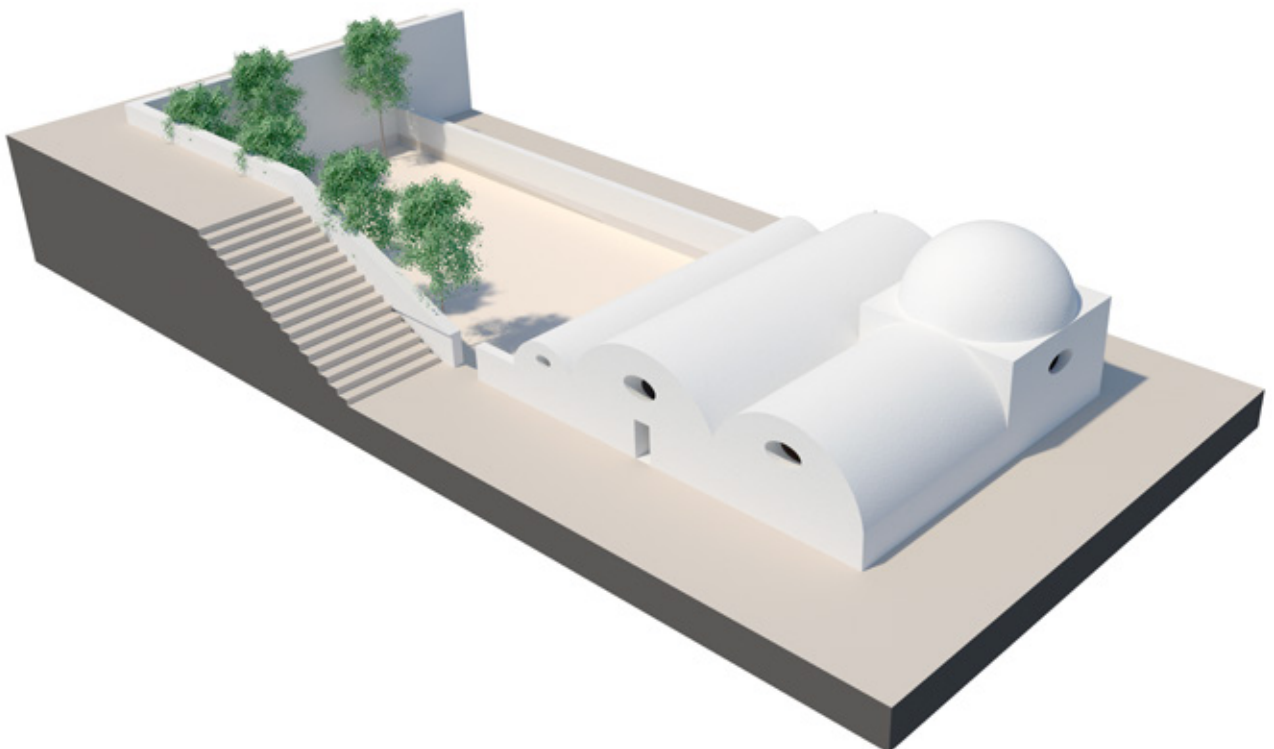


FIGURA 7B. Perspectiva de la restitució interpretada en 3D de les primeres termes de *Iesso* (segle I aC.).  
Vista des del sudest.

sistema es va anar perfeccionant i es va fer cada vegada més eficient. Els *iessonienses* devien ser ben conscients que les seves termes havien quedat obsoletes. A més, la ciutat s'havia anat desenvolupant i s'havien adoptat ja altres innovacions. Així, per exemple, hi ha evidències per deduir que en època de Tiberi la ciutat tenia ja un aqüeducte que permetia una gestió molt més eficaç de l'aigua corrent. I molt probablement la notable ampliació de les termes ens indica també que la ciutat devia haver crescut en població i en riquesa i nivell de vida.

Aquesta ampliació va comportar l'enderrocament d'una bona part del barri de cases que havia ocupat aquesta *insula* des de les primeres dècades de la ciutat. Els sondeigs arqueològics fets per sota dels nivells de circulació de les termes han documentat per a aquest barri preexistent una fase de cases republicanes de la primera meitat del segle I aC, i també reformes importants fetes els primers anys de l'època imperial, en temps d'August (Guitart *et al.* 2015: 167-172) (Fig. 8, 9 i 10).

Les noves termes van reutilitzar l'edifici termal primigeni i van conservar-ne la sòlida estructura arquitectònica, però el van adaptar tot reformant-ne profundament l'interior per instal·lar-hi quasi exclusivament les noves sales calentes degudament posades al dia. L'apoditeri i el frigidari es van desplaçar cap a l'ampliació, al nord, on es van construir de nou, molt més espaiosos.

A la figura 11 s'hi reproduïx esquemàticament la planta del nou edifici termal, on hem tornat a enumerar els diversos àmbits en funció de l'itinerari termal derivat de la nova estructuració. Si ens centrem, en primer lloc, en la part calenta, l'arqueologia ha documentat molt bé com la reforma de l'antic edifici termal va comportar enlairar-ne tot el nivell de circulació uns 0,80 m respecte de la cota dels paviments originals de la fase 1. Aquest aixecament va permetre dotar aquestes sales de paviments hipocausts.

El nou *caldarium* (Fig. 11, núm. 7) abastava l'espai de l'antic caldari més el de l'anterior apoditeri, amb una longitud resultant de 9,10 m de llargada per 6,10 m d'amplada, i amb una superfície útil de prop de 56 m<sup>2</sup>. Aquesta major amplitud de la sala era ara possible, ja que el nou sistema de calefacció, molt més eficient, assegurava poder assolir una temperatura elevada malgrat

l'ampliació. La seva distribució interna no podem precisar-la, ja que a sobre hi ha diversos elements de la fase 3, la qual cosa només ha permès veure alguns punts concrets i limitats d'aquesta sala, encara que suficients per constatar la presència de moltes de les seves *pilae*. Malgrat tot, es pot deduir que la situació de l'*alveus*, o piscina d'aigua calenta, havia d'estar a l'angle nord-oest de la sala, tal com sembla suggerir la claveguera que devia recollir-ne el desguàs natural.

El nou *tepidarium* (Fig. 11, núm. 6) estava situat al mateix lloc que el de les primeres termes, amb el paviment aixecat també 80 cm respecte a l'anterior i sostingut amb *pilae* per disposar-hi a sota el corresponent hipocaust, com s'ha pogut comprovar amb la darrera excavació practicada el 2019 en aquesta part de l'edifici termal.

La remodelació va incloure també el *praefurnium* (Fig. 11, núm. 9), que es va ampliar cap al nord, va incorporar l'espai de l'antic vestíbul i va modernitzar els forns per escalfar i abastar aquelles sales calentes de les termes renovades.

A la sala circular de l'antic frigidari es va aixecar també el nivell de circulació però sense fer-hi hipocaust, sinó que simplement es va emplenar amb pedres i terra compactada i, al damunt, s'hi va col·locar un nou paviment d'*opus signinum* de molt bona qualitat, que s'adossava al mur amb la típica vora de mitja canya (Fig. 12).

Prèviament a aquest aixecament del nivell es va tapiar la porta que havia comunicat aquesta sala amb l'apoditeri de la fase 1. Aquest tancament es va fer molt acuradament, amb petits carreus de pedra lligats amb morter, que arrenquen des de la solera del paviment anterior (Fig. 13). També es va tapiar l'altra porta d'aquesta sala que, amb una alçada molt reduïda, havia comunicat amb el tepidari de la primera fase (Fig. 14); la comunicació amb el nou tepidari es faria a partir d'aleshores per una nova porta, oberta a l'extrem oriental de la paret comuna (Fig. 15).

Als costats nord i est d'aquesta sala circular s'hi va construir un banc de pedra d'uns 40 cm d'amplada adossada al mur (Fig. 16), i es va obrir una nova porta cap al nord, per tal de comunicar amb les noves dependències de la gran ampliació de les termes. Aquesta porta donava directament al nou *frigidarium* (Fig. 11, núm. 4), que es disposava en un ampli espai rectangular i allargat de



FIGURA 8. Rasa prospectiva sota el nivell de circulació de l'apoditeri de la segona fase on es veuen restes dels edificis enderrocats per a l'ampliació de les termes.



FIGURA 9. A la dreta de la *natatio*, restes d'una casa i part d'un carrer amb la seva claveguera, enderrocades a l'ampliar les termes a la fase 2 i conservades sota el nou pati-palestra.



FIGURA 10. Detall de l'excavació de les restes de la casa conservades sota la palestra de les termes ampliades.

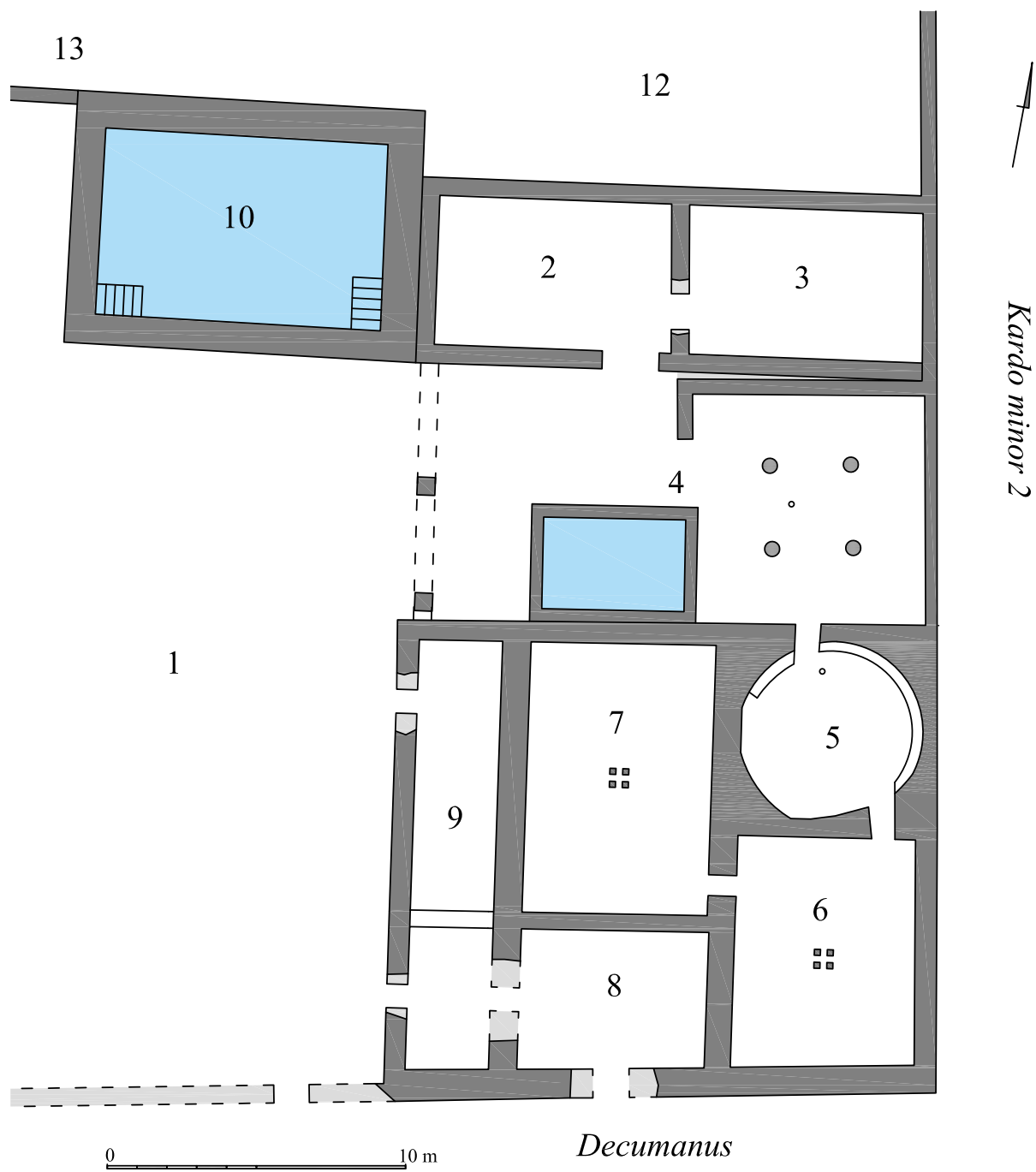


FIGURA 11. Planta de les termes remodelades i ampliades a la fase 2 (mitjan segle I dC).



FIGURA 12. Vista de la sala circular després de la seva descoberta el 2004. Es poden veure sobre el seu paviment els carreus abocats quan va ser inutilitzada a la 3a fase. Al fons a la dreta es pot veure la porta de la 1a fase tapiada i a l'esquerra la nova porta oberta a la 2a fase que donava al paviment del nou tepidari amb hipocaust.



FIGURA 13. Detall del tapiat de la porta que havia comunicat el frigidari i l'apoditeri de la primera fase. La sotstracció del carreu sud de la porta deixa al descobert l'arrebossat interior de la porta i la textura del tapiat fins al paviment inferior de la primera fase.





FIGURA 14. Detall de la part alta del tapiat de la porta que a la primera fase havia comunicat la sala rodona del frigidari amb el tepidari. Notem l'inici de la volta de mig punt dovellada d'aquella porta.



FIGURA 15. Detall de la nova porta que es va obrir per comunicar la sala rodona de la segona fase amb el nou tepidari. Observem també les restes de tapiat que a la tercera fase tancaria novament aquesta porta.



FIGURA 16. La sala circular amb el seu paviment i la banqueta adossada al mur. A sobre, la coberta que la protegeix des de 2011.

gairebé 134 m<sup>2</sup>, pavimentat amb *opus signinum* i singularitzat per la presència d'una piscina d'aigua freda adossada al mur de l'antic edifici termal. Les dimensions d'aquesta piscina rectangular eren relativament notables: 4,80 × 3 m, i amb poc més d'1 m de profunditat, amb solera d'*opus signinum* i parets amb revestiment hidràulic de molt bona qualitat.

Una peculiaritat original i creativa d'aquest frigidari és que quedava dividit en dos ambients diferenciats, ja que la seva meitat oriental tenia la disposició d'un atri tetràstil amb un compluvi central de 2,50 m de costat que devia donar llum i ventilació a aquesta part de la sala (Fig. 17). En el seu paviment es marca clarament, amb pedres

allargades encaixades al *signinum*, l'estructura de l'atri, així com l'empremta de les columnes que sostenien el compluvi (Fig. 18). Al lloc on corresponia l'impluvi, un forat de desguàs recollia les aigües i les canalitzava mitjançant una claveguera que corria cap a l'oest per sota del paviment de la sala; aquesta claveguera s'estenia també fins a la sala circular, on, al paviment, al costat de la porta, hi havia un altre forat de desguàs. Aquest embornal segurament ens indica que les sales calentes i també la sala circular estaven preparades perquè sobre els seus paviments calents pogués circular una fina capa d'aigua que mantindria la humitat necessària per a l'ambient d'aquestes estances.

La gran sala del frigidari donava a un pati obert que s'estenia fins a 26 m cap a l'oest i estava travessat per les clavegueres de les termes, que ara desguassaven vers l'oest (Fig. 19); només la piscina del frigidari seguia connectant directament amb la claveguera de la primera fase al *cardo* 2. D'aquest pati només en podem documentar l'extrem nord, ja que al sud tenim l'edifici construït als primers anys del segle xx que avui conté el museu. A la planta esquemàtica que presentem d'aquesta fase de les termes hi hem projectat hipotèticament la mateixa amplada de l'edifici termal, encara que és força probable que no s'estengués tant cap al sud-oest.

Al costat nord d'aquest pati, que devia fer les funcions de palestra (Fig. 11 i 19, núm. 1), i tocant a l'edifici termal, hi tenim les restes molt ben conservades de la *natatio* de les termes (Fig. 11, núm. 10; i Fig. 20): les seves dimensions interiors en planta són de 9,35 × 6,30 m, i tenia una profunditat màxima d'1,20 m. Dues escales de cinc grans, construïdes amb carreus de pedra, permetien als banyistes accedir còmodament a l'interior d'aquesta piscina descoberta. La seva construcció va ser molt acurada i buscava una solidesa considerable: els seus fonaments mesuren fins a 1,30 m d'amplada i tenen una base de grans carreus sobre dels quals es van aixecar les parets amb *opus caementicium* fins al seu coronament (Fig. 21). Damunt del coronament s'hi col·locaven grans peces allargades de pedra tallada, que decoraven la vora amb un punt rodó (Fig. 22 i 23). També és una peça notable el desguàs de la *natatio* situat al seu angle nord-oest: és una gran peça de plom amb dos forats sobreposats, que permetien buidar-la completament obrint-los tots dos o bé, obrint només el superior, deixar uns centímetres d'aigua al fons de la piscina (Fig. 24).

A l'extrem oest del pati-palestra, una porta donava accés a un espai que, per la disposició de les clavegueres, podem interpretar com les latrines de les termes (Fig. 19 núm. 11). En aquest punt conflüen els desguassos de l'edifici termal, utilitzats aquí, sens dubte, per facilitar la higiene d'aquest servei, que seria un compartiment pavimentat amb lloses de pedres, per sota del qual transcorria una claveguera que recollia tota l'aigua d'aquells desguassos (Fig. 25).

A l'edifici termal, al nord del frigidari, l'excavació ha documentat encara dues sales més

(Fig. 11, núm. 2 i 3), ambdues rectangulars i de mides idèntiques: 7,80 × 5 m. Són també de construcció sòlida; els seus murs tenen un fonament de carreus sobre els quals s'aixecaven els murs en pedra més petita lligada amb morter de calç. No estaven pavimentades amb *opus signinum* com les de la resta de l'edifici termal que hem descrit, i s'ha interpretat que podrien haver estat pavimentades amb fusta. Més al nord d'aquestes sales, l'excavació només n'ha extret el nivell superficial; sembla que hi tindriem altres dependències de les termes, però caldrà esperar completar l'excavació per precisar-ho (Fig. 11, núm. 12).

Si observem la planta esquemàtica de la figura 11, podem seguir la distribució bàsica del circuit termal: segurament l'entrada continuava essent pel sud, des del *decumanus* cap al pati-palestra (núm. 1), ara bastant més gran i amb l'esplèndida *natatio* situada a l'angle nord-est; és a dir, molt ben orientada per aprofitar el sol la major part del dia i especialment a la tarda. És possible que a la part meridional d'aquest pati-palestra hi hagués altres dependències relacionades amb l'entrada i amb les activitats d'oci i de serveis del complex.

Cap a l'est, just al costat de la piscina descoberta, hi havia l'entrada a l'edifici termal, que donava a una primera sala que tenia la funció de frigidari (núm. 4), amb una piscina d'aigua freda de dimensions relativament notables i amb una part de la sala disposada en forma d'atri tetràstil, que potser podia tenir també eventualment la funció de palestra interior. Cap al sud una porta estreta donava pas a la sala circular (núm. 5), l'antic frigidari de les termes a la primera fase, que ara devia fer simplement la funció d'estança de transició cap a les sales calentes: el tepidari (núm. 6) i el caldari (núm. 7), que havien estat ampliat i remodelats, dotant-los amb el sistema de calefacció hipocaust amb doble paviment, que s'escalfava des dels forns situats a l'espai contigu (núm. 9). L'apoditeri de les termes estava situat probablement a les estances al nord del frigidari (núm. 2 i 3).

Al nord de la *natatio* i del pati-palestra, en una terrassa a una cota més baixa, s'hi va disposar un espai obert (Fig. 19, núm. 13), al costat oest del qual l'arqueologia ha documentat les restes d'uns estanyols i davant d'aquests un pou



FIGURA 17. Vista presa el 2004 del frigidari de la 2a fase. A l'esquerra, les restes de l'atri tetràstil, a la dreta, la piscina d'aigua freda que té a sobre una claveguera de la 3a fase que va trencar una part de les seves parets. Veiem també a dalt a la dreta les restes de l'alveus del caldari de la 3a fase.

(Fig. 26). Sembla versemblant la interpretació d'aquest lloc com una zona enjardinada i d'esbarjament per als usuaris de les termes, una zona que devia estar connectada amb altres dependències encara no excavades al nord de l'edifici termal (Fig. 19, núm. 12). Quan el 2018 iniciàvem l'excavació d'aquesta terrassa més baixa, en la qual comprovàvem també que s'havien enderrocats els edificis que ocupaven la zona abans d'aquesta ampliació de les termes, vam formular la hipòtesi que aquest espai d'esbarjo podia haver ocupat la totalitat de la part nord de la *insula*, i així ho vam plasmar en la restitució en 3D d'aquesta fase 2 de les termes

(Fig. 27). L'ampliació recent de l'excavació en aquest espai número 13 ens porta a la conclusió que la part nord de la *insula* estava estructurada amb terrasses i de moment no podem saber quina era la seva funció: si quedava tota ella incorporada al complex termal, o si es mantenia al nord la continuïtat d'algun edifici ja existent en el moment de l'ampliació de la fase 2, i aquesta es va limitar a aquests espais números 12 i 13. Excavacions futures hauran de resoldre aquesta qüestió.

És clar que l'estructura i la distribució de les termes en aquesta segona fase van estar condicionades pel fet mateix de no ser unes termes de nova planta, sinó l'ampliació d'un edifici termal



FIGURA 18. Vista detallada de l'atri tetràstil del frigidari. Es pot observar encara l'empremta deixada sobre el paviment per una de les columnes que sostenien el punts d'intersecció de les bigues que sostenien el compluvium.

més antic, del qual es va voler aprofitar l'estructura arquitectònica bàsica, construïda en el seu moment amb molta cura i amb una notable solidesa. L'ampliació, amb les noves dependències i els diferents espais de serveis, va haver d'adaptar-se a aquesta voluntat de reaprofitament. A la planta de les noves termes no hi hem de buscar la importació d'un model de disposició termal,

sinó més aviat una creació generada *in situ*, però incorporant-hi les innovacions tècniques que els complexos termals havien anat desenvolupant, estandarditzant i estenent cap a les províncies occidentals de l'Imperi, sobretot a partir de l'època d'August. En les figures 27 a 29 podem veure diverses perspectives d'una possible restitució en 3D de les termes en aquesta segona fase.

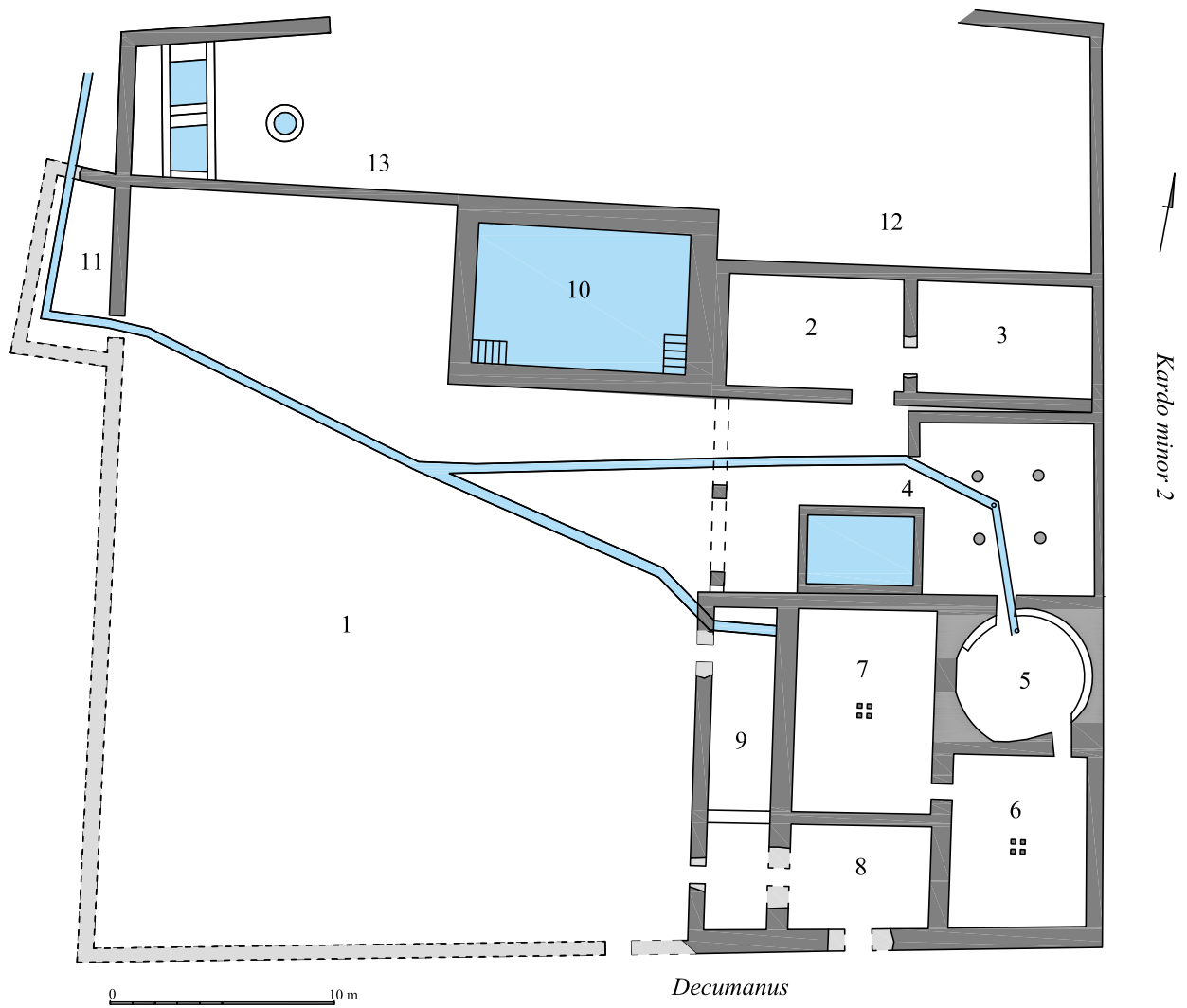


FIGURA 19. Planta de les termes a la fase 2, amb la incorporació del pati-palestra (núm. 1) i les clavegueres que desguassaven les termes en aquesta fase.



FIGURA 20. Vista general actual de la *natatio*, avui coberta per una teulada que protegeix del rigor del clima local el seu paviment i les restes d'arrebossats que es conserven a les seves parets.



FIGURA 21. Detall dels grans carreus que conformen el fonament profund dels murs de la *natatio*.



FIGURA 22. La *natatio* en curs d'excavació el 2007. Algunes de les peces que coronaven la vora es van trobar caigudes al seu interior, una d'elles sobre els carreus de l'escala que donaven entrada al bany.



FIGURA 23. Detall del coronament dels murs de la *natatio* una vegada recol·locades les grans peces de pedra tallada trobades en el seu interior.





FIGURA 24A i 24B. Detall del desguàs de la *natatio*. A la part interior podem veure l'embocadura amb una gran peça de plom, i a l'exterior els dos forats de desguàs que permetien controlar-ne el buidatge.



FIGURA 25. En primer terme, les restes que es conserven de les latrines de les termes, amb part del seu paviment enllosat i de la claveguera que transcorria per sota i que recollia també les aigües dels desguassos de les termes per optimitzar la higiene d'aquest servei.

### FASE 3: LA MONUMENTALITZACIÓ DE LES TERMES (SEGLE II DC)

L'excavació ha proporcionat també diverses restes que ens indiquen que les termes van tenir encara una tercera fase, que va conservar sense modificacions la palestra amb la *natatio* construïda a la segona fase, però que va transformar substancialment l'edifici termal.

Malauradament, d'aquest tercer edifici termal se'n conserva poca cosa com a conseqüència de l'arrasament de les ruïnes antigues més superficials, segurament primer per aprofitar-ne la pedra en la construcció de la Guissona medieval i moderna, i després per convertir la zona de l'actual Parc Arqueològic en camps de cultiu.

Sabem, però, que les noves termes van tornar a aixecar els seus paviments respecte als de la fase 2, i que els vestigis que en queden són només restes d'elements situats per sota d'aquest nou nivell de circulació, que estava en una cota més alta que la superfície dels camps de cultiu en el moment de començar les excavacions; és a dir, que els seus paviments van ser totalment destruïts per l'acció antròpica medieval i moderna.

D'aquests elements conservats, els més significatius són les restes del *tepidarium*, el *caldarium* i el *praefurnium*, situats al mateix lloc que els de la fase 2 i reaprofitant encara part de l'estructura originària de l'antic edifici termal (Fig. 30). No queda res dels seus paviments, però sí de les *pilae* que els sostenien en els hipocausts del caldari i el tepidari, i que estan relativament ben conservades (Fig. 31). El tepidari tenia les mateixes dimensions que els anteriors, però el caldari es va eixamplar considerablement, fins a arribar a la façana sud, amb una superfície que superava els 87 m<sup>2</sup>. A l'angle nord-oest del *caldarium* s'hi ha conservat també la part inferior del que seria l'*alveus* o piscina d'aigua calenta d'aquest caldari, que té forma quadrada i tres metres de costat (Fig. 32). El seu desguàs donava a la mateixa claveguera que ja funcionava des de la segona fase (Fig. 33).

En aquestes dues sales calentes es va introduir una innovació tècnica que s'havia començat a utilitzar ja en època d'August i que feia més eficient el sistema de calefacció, ja que permetia escalfar no sols els paviments, sinó també les parets de les sales. Això s'aconseguia amb el sistema de

la *concameratio*, en recobrir els murs amb una doble paret amb cambra d'aire que connectava directament amb l'hipocaust. Això permetia que aquestes sales poguessin assolir temperatures elevades, especialment el caldari, que per la seva proximitat al forn podia fins i tot superar els cinquanta graus. L'excavació ens ha proporcionat nombrosos materials constructius, entre els quals rajoles parietals i bobines ceràmiques utilitzades en la construcció de la *concameratio*, que ens documenten clarament la utilització d'aquestes tècniques en la nova remodelació de les termes de *Iesso* (Fig. 34).

De la resta de l'edifici termal, que s'estendria cap al nord per on a la segona fase hi havia la sala circular, el frigidari i l'apoditeri, no s'ha conservat pràcticament res, només les restes d'una claveguera que passava per damunt de la piscina de l'anterior frigidari i destruïa, en part, algun dels seus murs, i uns escassos vestigis dels robustos fonaments d'una nova construcció que substituïa les sales anteriors, les quals, pel que sembla, van ser completament enderrocades (Fig. 35 i 36).

En qualsevol cas, serà difícil, si no impossible, que es pugui arribar a aconseguir una visió de conjunt de la planta de les termes d'aquesta tercera fase, però és clar que els indicis conservats, encara que escassos, i sobretot les restes dels potents fonaments construïts de nou fan pensar que aquestes darreres termes devien superar en monumentalitat arquitectònica les anteriors (Fig. 30).

Pel que fa a la seva cronologia, cal situar-les en els primers decennis del segle II i serien, per tant, contemporànies de les termes de la veïna ciutat romana d'*Ilerda*, ben estudiades i construïdes també en aquestes mateixes dates. Una coincidència que molt probablement no és casual, sinó que és un signe més que ens permet entreveure una conjuntura política i econòmica favorable per a aquestes ciutats, en el moment en què s'entronitzava a Roma la dinastia imperial dels Antonins amb els seus primers emperadors, Trajà i Adrià, de procedència hispànica.

Sembla bastant clar que l'estudi de les termes ens permet deduir que la ciutat de *Iesso* va viure en el segle II i sobretot en la primera meitat d'aquest segle un moment de prosperitat i probablement també de creixement demogràfic. En canvi, no tenim per ara cap dada que ens permeti



FIGURA 26. Detall dels estanyols i el pou que formaven part de l'espai, molt probablement enjardinat i d'esbargiment per als usuaris de les termes, situat a una cota més baixa al nord del pati-palestra. També aquí, sota aquest jardí de la fase 2, l'arqueologia posa al descobert restes constructives de les fases anteriors enderrocades.

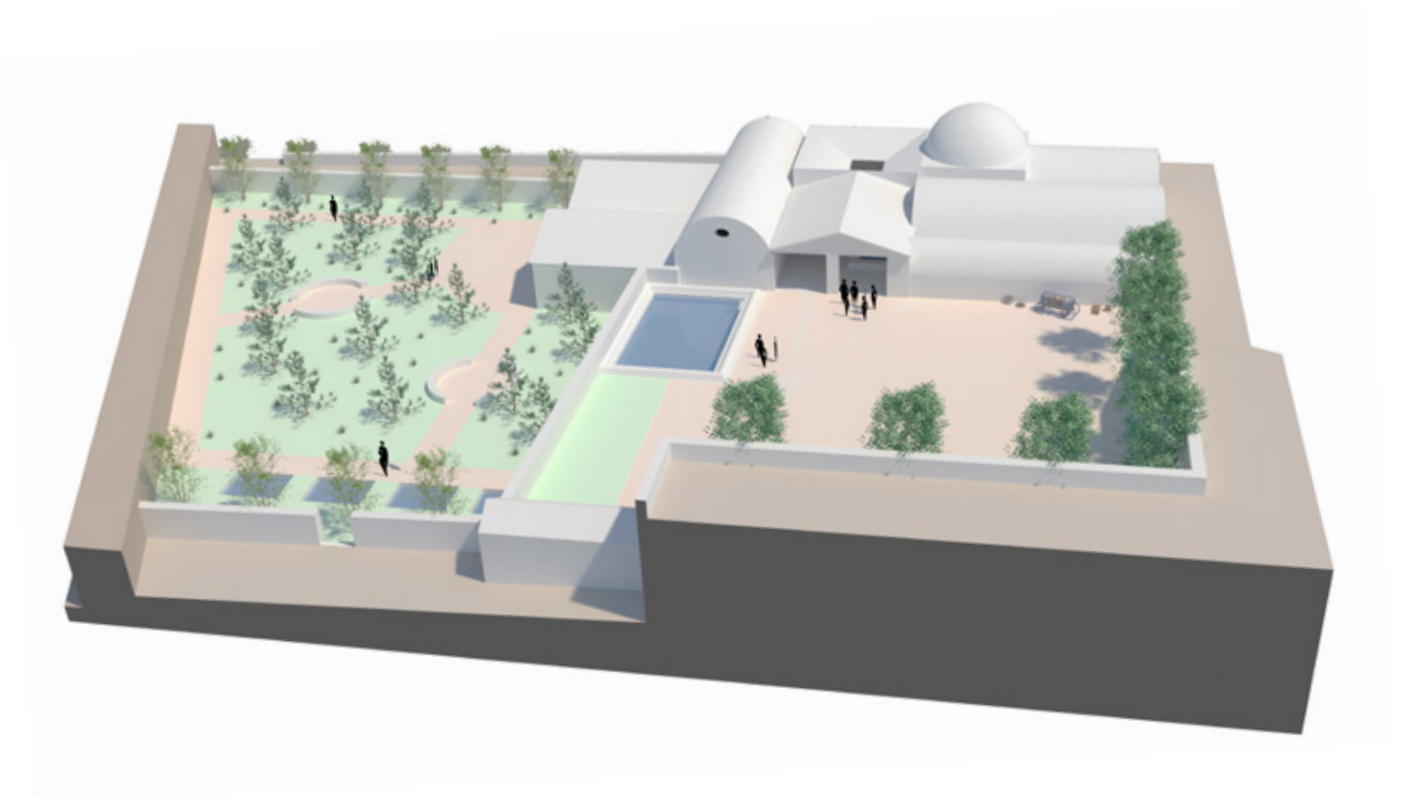


FIGURA 27. Proposta de model 3D interpretatiu de les termes de la fase 2.  
VISTA des de l'oest.

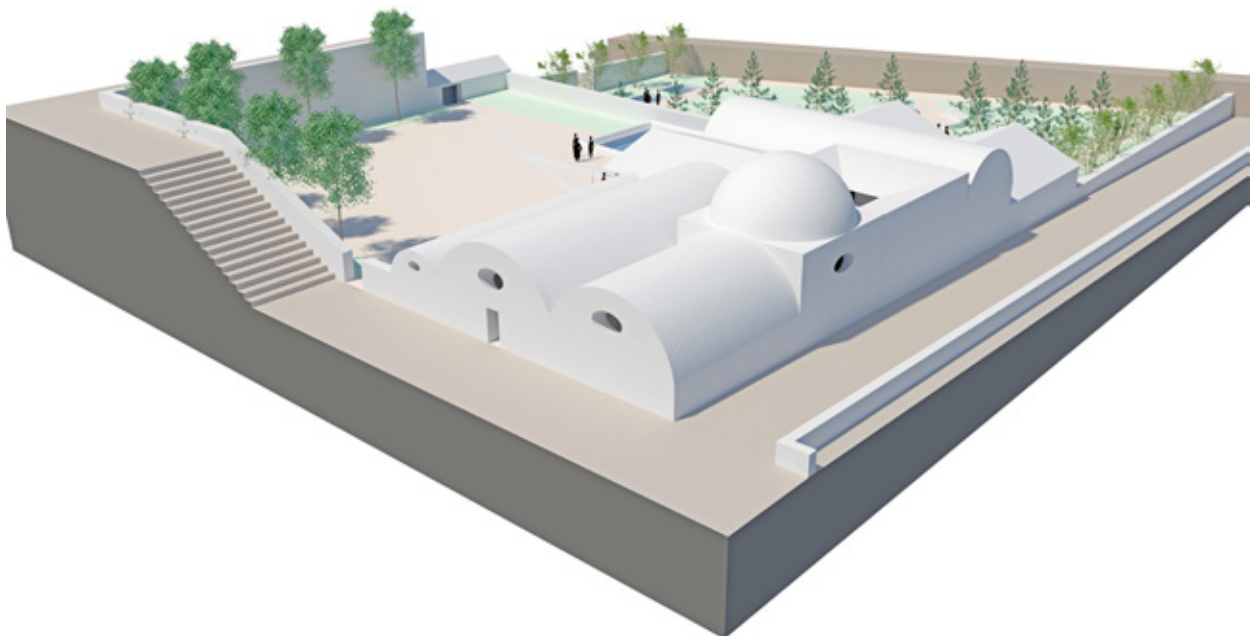


FIGURA 28. Proposta de model 3D interpretatiu de les termes de la fase 2.  
VISTA des del sud-est.



FIGURA 29. Proposta de model 3D interpretatiu de les termes de la fase 2.  
VISTA des del nord-oest.

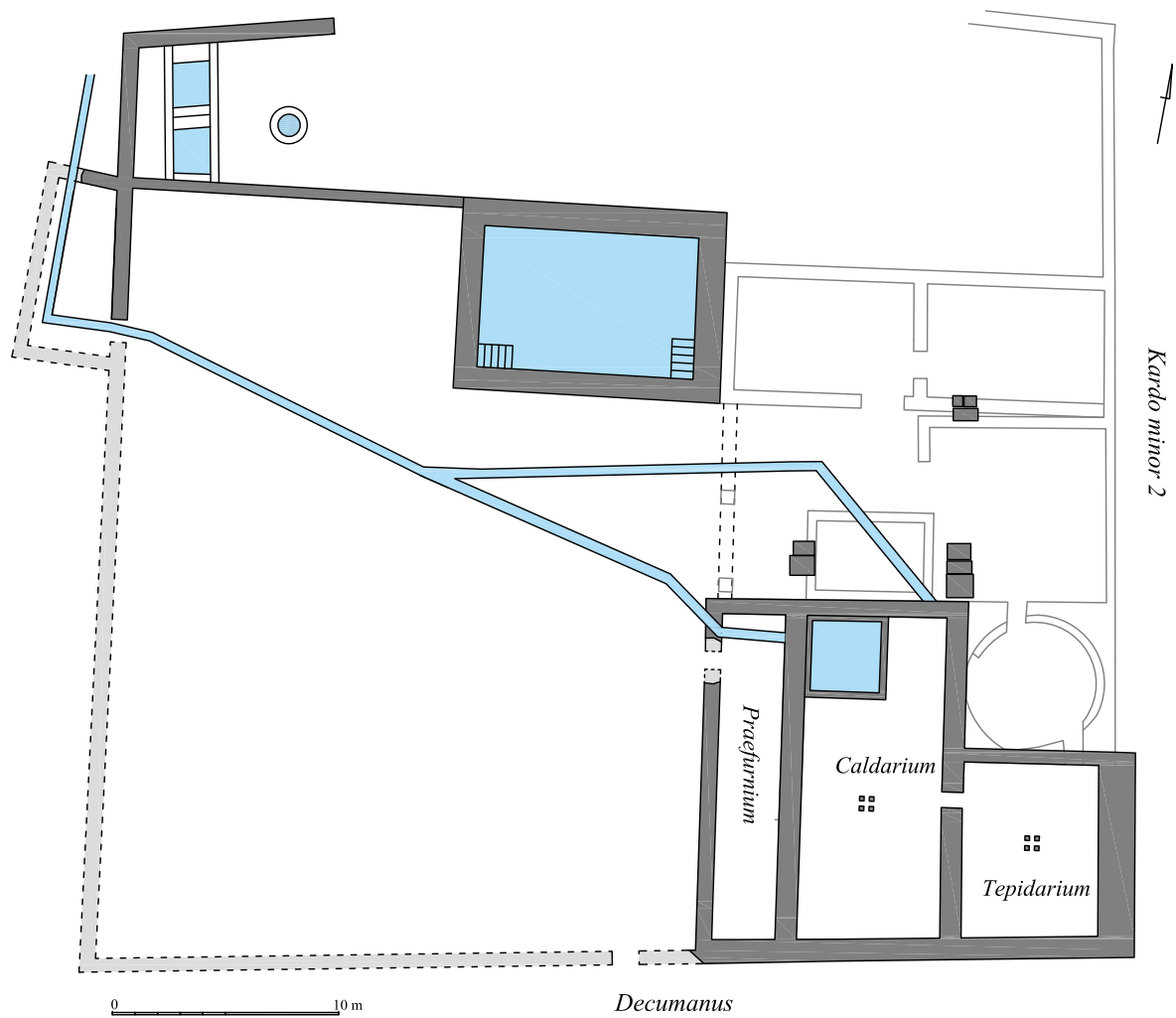


FIGURA 30. Planta que remarca les escasses restes conservades de les termes de la tercera fase.  
AMB línia fina, la planta de la part ja enderrocada de l'edifici termal de la segona fase.



FIGURA 31. Restes de l'hipocaust i de les *pilae* del tepidari de les termes de la tercera fase.



FIGURA 32. Restes de l'*alveus* del caldari de les termes de la 3a fase. A la dreta, la seva rasa de fonamentació que deixa a la vista algunes de les *pilae* que sostenien el paviment del caldari de la 2a fase, i a sobre encara les *pilae* del caldari de la 3a fase.





FIGURA 33. Panoràmica de l'excavació de les termes el 2004. A la dreta, l'*alveus* del caldari de la tercera fase, i a l'esquerra el frigidari de la segona fase clarament inutilitzat per una claveguera de la tercera fase que es posa sobre la piscina i trenca part dels seus murs.



FIGURA 34. Vista de les restes de les sales calentes de les termes de la tercera fase que no han conservat els paviments, però sí el testimoni dels hipocausts i restes de *pilae*, tant del caldari com del tepidari.



FIGURA 35. Vista aèria de l'excavació el 2008. Son notòries les poques restes de les termes de la 3a fase en aquesta zona: la claveguera que se superposa a la piscina del frigidari anterior, les trencadisses fetes per les noves i potents fonamentacions, i a baix a la dreta restes de l'*alveus* del caldari d'aquesta 3<sup>a</sup> fase.



FIGURA 36. Detall dels potents carreus de fonamentació de l'edifici de la fase 3, que va seccionar els paviments i les estructures anteriors.



FIGURA 37. Sarcòfag de pedra amb un enterrament, probablement d'època tardana, trobat a l'interior de l'hipocaust del tepidari de la tercera fase recolzat a la seva paret nord.



FIGURA 38. Vista aèria de la canonada de plom per a aigua corrent, que es va instal·lar en un moment indeterminat entre la segona i la tercera fase de les termes, fracturant el paviment d'*opus signinum* del frigidari de la segona fase.

deduir fins quan van estar en ús les termes, no més podem intuir que probablement ja en època tardana, que per ara no podem precisar cronològicament, van ser aprofitades per a altres usos com ens mostra la presència d'un enterrament en un sarcòfag de pedra col·locat a l'interior de l'hipocaust del tepidari de la tercera fase (Fig. 37 i vegeu a la figura 34 el sarcòfag recolzat a la paret nord del tepidari). Cal mencionar també la presència excepcional d'una canonada de plom per a aigua corrent, conservada en un tram de 35 m. Pel fet que aquesta canonada va ser instal·lada mitjançant una rasa que va trencar el paviment d'*opus signinum* del frigidari de la segona fase, semblaria que cal datar-la en aquest moment més avançat, però la seva relació amb l'estratigrafia constatada al *cardo minor* 2 no permet descartar la seva instal·lació encara en el curs de la segona fase (Romaní, 2019, 1: 72-75) (Fig. 38).

Amb l'ordenament del Parc Arqueològic portat a terme amb el desenvolupament del programa FEDER 2009-2011 es van col·locar unes cobertes protectores sobre la part de l'edifici termal descobert fins aleshores i sobre la *natatio*. Una mesura necessària per compaginar la visita pública de les restes i la preservació de la seva integritat en el clima hivernal dur de Guissona (Fig. 39). Manca encara per cobrir la resta de l'edifici termal corresponent a les sales calentes de les termes excavades el 2018-2019.

#### LA INSULA DE LES TERMES: LA RECERCA ARQUEOLÒGICA PROSSEGUEIX

Fins aquí la descripció i interpretació de les restes de la part principal de les termes posades al descobert per l'arqueologia: l'edifici termal, el



FIGURA 39. Vista de les cobertes protectores col·locades el 2011 sobre la zona de l'edifici termal i sobre la *natatio*. Una solució que permet compaginar la visita pública i la preservació de les restes.



FIGURA 40. Vista aèria del Parc Arqueològic de Guissona el 2011 després de l'execució del projecte FEDER. A la dreta la Insula de les Termes ja amb les cobertes de protecció de la part de l'edifici termal excavat fins aleshores.

pati-palestra i la seva *natatio*, i l'evolució d'aquest equipament públic al llarg de més de dos segles. Hem vist també com alguna dependència secundària però complementària del conjunt s'estenia cap al nord indicant-nos clarament que la part ja excavada no abasta encara la totalitat del complex termal de la segona fase amb tots els seus components addicionals.

Tal com hem exposat a l'inici, les primeres termes, un edifici de dimensions modestes, s'havien edificat a l'extrem sud d'una de les insules perifèriques del conjunt urbà pocs decennis després de la fundació de la ciutat (Fig. 40). L'arqueologia ens ha mostrat com en aquesta *insula* ja aleshores hi havia habitatges més antics construïts segurament en el mateix moment inicial de la ciutat, i també com la construcció d'aquest primer edifici termal havia comportat l'enderrocament almenys d'una d'aquestes cases per construir el nou equipament damunt de les seves restes. Un segle després la remodelació i gran expansió cap al nord i l'oest de les ja velles termes va comportar la demolició d'altres cases i immobles, i l'eliminació de carrerons interiors de la *insula* afectats per aquest desenvolupament.

Així ho han mostrat els sondeigs fets en alguns punts de la part ja excavada d'aquesta ampliació de les termes. I encara que aquests sondeigs han hagut de ser molt limitats per no malmetre els paviments conservats de les noves estances col·locades al damunt, ens han permès entreveure que sota els nivells de circulació d'aquesta segona fase de les termes hi havia restes molt significatives de les construccions anteriors a aquesta ampliació de mitjan segle I dC. Restes que corresponien a l'esmentat barri, bàsicament d'habitatges, que havia conviscut durant més d'un segle amb el primer edifici termal. L'excavació també ha permès entreveure que després d'haver-se construït les primeres termes aquesta part de la *insula* havia continuat evolucionant, i uns anys després, probablement ja en època d'August, s'hi va portar a terme una reforma important que hauria canviat en part la seva pròpia estructura. Així, coincidint amb aquesta cronologia, un sondeig fet en un punt proper a la façana nord de les primeres termes, ens ha documentat la remodelació d'una casa més antiga al mateix temps que es feia un aixecament notable del nivell de circulació i la cons-

trucció d'una potent clavaguera que molt probablement ens indica l'obertura d'un nou carrer en aquest punt, entre la façana de les termes i la casa remodelada (Trullàs, 2019: 50-61). Tot plegat fa pensar en una transformació urbanística d'aquest barri al nord de les primeres termes i una modernització dels serveis amb un sistema de sanejament renovat (Fig. 41).

Aquestes millores urbanes van ser portades a terme probablement en temps del Principat d'August i, encara que caldrà precisar més la seva cronologia, pensem que cal relacionar-les amb la repercussió a *Iesso* de la prosperitat que la *pax augusta* va dur a aquests territoris. La mateixa prosperitat que, perllongada, va comportar cinquanta anys després la gran ampliació de les termes i l'extinció definitiva de les construccions d'aquell barri més antic.

Els estudis fets els darrers anys sobre l'ordenació jurídica i administrativa i la fundació de noves colònies i nous municipis portada terme a Hispania durant el Principat d'August, han donat noves pautes interpretatives que cal tenir en compte en l'estudi de l'evolució de ciutats com *Iesso*. Una activitat en què el mateix August va participar directament especialment en el seu segon i tercer viatge a Hispania. La segona estada va estar relacionada amb les guerres càntabres entre el 27 i el 24 aC i s'hi han de vincular diverses fundacions colonials, entre les quals *Augusta Emerita* (Merida) i la refundació de *Ilici Augusta* (Elx). Recordem que entre el 26 i el 25 aC August va residir a *Tarraco* recuperant-se d'una malaltia, tot i gestionant des d'aquesta ciutat durant uns mesos els assumptes de tot l'Imperi.

Molt activa també, encara que més breu, sembla que va ser la tercera estada d'August a Hispania entre el 15 i el 13 aC, moment en què hauria estat prioritària la promoció municipal, malgrat que també s'hi emmarquen algunes importants fundacions colonials com *Barcino* (Barcelona) i *Caesaraugusta* (Saragossa) que en certa manera completaven per aquesta fase l'organització administrativa de la península. L'afirmació en un text de Dió Cassi que August va fundar aleshores nombroses ciutats a la Península i va ser generós concedint el dret de ciutadania i invertint molts diners, ha estat combinada darrerament amb l'estudi de l'epigrafia d'aquest moment arribant a la conclusió que al-



FIGURA 41. Sondeig fet al costat de la façana nord de les primeres termes (mur de l'esquerra de la imatge). La clavoguera al centre ens evidencia l'obertura d'un carrer en època d'August que es sobreposa a restes d'una casa d'època anterior. Entre la clavoguera i el mur de les termes hi tenim les restes del fonament d'una pilastra de la segona fase de les termes.

gues ciutats que a les llistes de Plini el Vell en la seva descripció de Hispania encara eren qualificades d'estipendiàries, havien assolit en aquest moment la categoria de municipis de dret llatí. Deducció important que permetria interpretar que els municipis de dret llatí mencionats a les llistes de Plini haurien aconseguit aquesta categoria amb anterioritat a aquestes dates (Abascal, 2006, 70-78).

En el cas de *Iesso*, que, per la referència de Plini, sabem que era un municipi de dret llatí, no podem deduir per ara amb seguretat en quin mo-

ment va assolir aquest estatus jurídic privilegiat, però en qualsevol cas ara podem afirmar que segurament va ser abans del 15 aC, data del tercer viatge d'August. Podria haver estat en el moment de la segona estada i ens aniríem al 27-24 aC, però podria haver estat també en algun moment anterior, potser en època cesariana. En qualsevol cas és bastant lògic conjecturar que el dinamisme constructiu que detectem a diferents indrets de la ciutat de *Iesso*, i molt concretament en aquesta *insula* pugui estar estretament relacionat amb aquesta promoció de l'estatus jurídic de la ciutat.





FIGURA 42. Detall de la Insula de les termes vista des del sud. Notem com al davant de la coberta de les restes de l'edifici termal i tocant al cardo hi afloren ja restes de la segona fase de les termes encara pendents d'excavació.



FIGURA 43. Visita de l'excavació en curs de les restes d'una casa d'època Republicana, que apareixen sota l'espai segurament enjardinat de la segona fase al nord de la palestra de les termes. En primer terme i a una cota més alta els estanyols d'aquest espai i el pou que es sobreposa, trencant-lo, al mur de la façana occidental de la casa més antiga..

Així doncs el projecte que ja s'ha començat a posar en marxa de l'excavació en extensió de la meitat nord d'aquesta *insula* de les termes es presenta com un projecte d'excel·lent interès.

D'una banda hi documentarem encara vestigis d'altres possibles espais de servei de la segona fase de les termes de segona meitat del segle I dC. Ja hem indicat com a la part oriental de la *insula* al sud de l'apoditeri de l'edifici termal ja posat al descobert, afloren restes d'aquesta mateixa fase però molt malmesos i propers al nivell superficial al que en la seva pendent cap al nord va comportar que les tasques agrícoles modernes malmetessin en bona part en aquest punt les restes d'aquest moment constructiu, que en tot cas, però, esperem que l'excavació acurada proporcioni encara

alguna precisió sobre aquestes dependències de la segona fase (Fig. 42). També hem vist com al nord de la *nataio* i del pati-palestra, a una cota més baixa, hi hem trobat les restes d'un possible espai enjardinat que ja hem començat a excavar (veure també la fig. 26), i aquí hem pogut també entreveure que la resta de la *insula* cap al nord tenia encara un sistema de terrasses descendents cap a l'*intervallum* i la muralla. No podem descartar que el conjunt de les termes hagués ocupat en la seva evolució la totalitat o una bona part de la *ínsula* i que en alguna de les terrasses més baixes tinguem encara conservat algun altre component d'aquest equipament termal.

D'altra banda en aquesta part nord de la *ínsula* esperem poder documentar sense masses impe-



FIGURA 44. Visita de la colla gegantera de Guissona al Parc Arqueològic durant la setmana romana de l'any 2014. L'alta participació en aquesta celebració anual ens mostra el paper socialitzador que pot assolir el patrimoni arqueològic.

diments les restes del barri anterior a l'ampliació termal. De gran interès l'oportunitat que se'ns presenta de poder fer una excavació precisa en extensió en un espai ampli i cronològicament ben definit entre el final de l'època republicana i les darreries de l'època julio-clàudia. Ens interessarà molt especialment veure en quin moment comença la transformació de la *insula*, que intuïm que va ser en època d'August, però ens caldrà precisar, si és possible, en quina conjuntura de l'activitat de l'emperador a Hispania s'activa aquesta vitalitat que va transformar aquest barri de la ciutat de *Iesso*, i que, probablement, serà un bon indicatiu del que estava esdevenint en el conjunt de la ciutat.

No menys interessant i significatiu per a l'arqueologia de *Iesso* serà la documentació del mo-

ment inicial del barri amb les restes de cases d'època Republicana, algunes segurament dels primers moments després de la fundació de la ciutat entorn del 100 aC. En aquest sentit l'excavació en curs iniciada en les darreres campanyes de 2021 i 2022, dedicades a aprofundir en l'ampli espai que interpretem com un jardí de les termes al nord de la *natatio* i el pati-palestra ens augura resultats notables en aquesta línia. El fet que l'adequació d'aquest espai concret va eliminar aquí bona part de les restes d'èpoques d'August i Juli-Claudia ha permès la troballa més profunda de les restes relativament ben conservades d'una d'aquestes cases més antigues que probablement podrem descobrir en la seva totalitat. Diguem que si això es confirma serà la primera

d'aquestes cases de *Iesso* que podrem veure i estudiar amb la planta completa (Fig. 43).

En definitiva el futur de la *Insula* de les Termes oferirà un punt de gran interès del Parc Arqueològic de Guissona, on avui ja es poden veure les restes de les termes públiques de *Iesso* amb tota la seva complexitat evolutiva, Però també hi tindrem en el futur elements molt significatius de l'antic barri sobre el qual les termes es van anar estenent: probablement restes d'un conjunt de cases dels primers moments de la ciutat, i restes significatives de com el barri va anar evolucionant fins a mitjan segle I dC.

Finalment i per tancar aquestes pàgines, remarcuem que el Museu i el Parc Arqueològic de

Guissona constitueixen ja avui un equipament cultural de primer ordre i d'abast nacional, que mostra la importància de la romanització en el nostre país i també a les terres Ponent. Una institució que contribueix a la recerca, la preservació patrimonial i la divulgació del nostre passat antic, a la vegada que concep el patrimoni com a recurs per a la cohesió social dels habitants de Guissona i el seu entorn i per a la construcció d'identitats col·lectives. Un exemple d'aquesta comunió de la ciutadania amb el seu patrimoni és l'alta participació popular a la setmana romana que és celebra anualment el mes de juliol, i en la qual el museu i el parc arqueològic i juguen un paper cabdal (Fig. 44).

## Bibliografia

- ABASCAL, J. M. (2006). “Los tres viajes de Augusto a Hispania y su relación con la promoción jurídica de ciudades”, a *Iberia*, nº 9, Universidad de la Rioja: 63-78.
- ALARÇAO, J.; ETIENNE, R. (1977). *Fouilles de Conimbriga I. L'Architecture*. Paris.
- GROS, P. (1996). GROS, P.: *L'architecture romaine, du début du IIIe. Siècle av. J.-C. à la fin du Haute Empire, 1: Le monuments publics*. Paris.
- KRENKER, D. [et alii] (1929). *Die Trierer Kaiserthermen I. Ausgrabungsbericht und grundsätzliche Untersuchungen römischer Thermen*. Augsburg.
- GUITART, J. (1976). *Baetulo. Topografía arqueológica, urbanismo e historia*. Badalona.
- GUITART, J.; PADRÓS, P. (1990). “Baetulo, cronología y significación de sus monumentos”, a *Stadtbild und Ideologie. Die Monumentalisierung hispanischer Städte zwischen Republik und Kaiserzeit*. Munich: 165-177.
- GUITART, J.; PERA, J., PADRÓS, N.; CASTELLANA, D. (2009). *Memòria de les excavacions arqueològiques de Guissona (Segarra). Sector Termes. Anys 2006-2008*, 3 vols. (Memòria d'Intervenció arqueològica dipositada a la Direcció General del Patrimoni Cultural. Generalitat de Catalunya. Barcelona).
- GUITART, J.; PERA, J.; ROS, J., PADRÓS, N. (2011). “Excavacions a la ciutat romana de Iesso (Guissona, Segarra). Les termes públiques i les darreres intervencions”. *Tribuna d'Arqueologia 2009*. Barcelona.
- GUITART, J.; PERA, J.; ROMANÍ, N.; PADRÓS, N.; CARRERAS, C.; RODRIGO, E.; ROS, J.; DE SOLÀ, G. (2015). “La ciutat romana de Iesso. Parc Arqueològic de Guissona (2011-2014)”. *Primeres jornades d'Arqueologia i Paleontologia de Ponent*. Lleida: 160-173.
- MARÍN, C.; RIBERA, A. (2010). “Las termas de la época romana republicana de L'Almoína (Valencia)”. *Quaderns de difusió arqueològica*, nº 7: 1-39.
- MARTÍN, A. (2002). “Las termes republicanas de Cabrera de Mar (Maresme; Barcelona)”, a C. FERNÁNDEZ OCHOA i V. GARCÍA ENTERO. *Termas romanas en el occidente del Imperio*. II Coloquio Internacional de Arqueología en Gijón, 2000. Toledo: 157-162.
- NIELSEN, I. (1990). *Thermae and Balnea. The Architecture and Cultural History of Roman Public Baths*. Aarhus.
- ROLLAND, H. (1952). “Observations sur les mosaïques de Glanum”, a *Archivo Español de Arqueología*, XXV.
- ROMANI, N. (2019). *Carrers i serveis viaris a les ciutats romanes del Conventus Tarraconensis (s. II aC – VI dC)*, 1. *Evolució urbanística i tècniques constructives*, 2. *Vestigis arqueològics de la xarxa viaria*. Serie estudia archaeologica, 2. Institut d'Estudis Catalans, Barcelona.
- TRULLÀS, O. (2022). Memòria de la intervenció arqueològica al Parc Arqueològic de Guissona (Guissona, Segarra). *Campanyes 2018-2019*. Servei d'Arqueologia de la Generalitat de Catalunya.



Institut  
d'Estudis  
Catalans



AJUNTAMENT DE  
Guissona

IESSO  
Museu i Parc  
Arqueològic  
Guissona



ISBN: 978-84-9965-699-1



9 788499 656991